

แนวทางการพัฒนาประเทศไทย สู่ความสมดุลและยั่งยืน

โดย นางสาวมานิตตา ชาญไชย
ศูนย์ศึกษายุทธศาสตร์
สถาบันวิชาการป้องกันประเทศ



กระบวนการพัฒนาประเทศที่ขาดสมดุล

ในการศึกษาแนวทางและกระบวนการพัฒนาประเทศไทย จำเป็นต้องให้ความสำคัญกับการพิจารณาสาระสำคัญของแผนพัฒนาเศรษฐกิจและสังคมแห่งชาติ เนื่องจากแผนดังกล่าว มีบทบาทสำคัญในฐานะที่เป็นแผนยุทธศาสตร์ชาติ ซึ่งกำหนดแนวทางการพัฒนาประเทศ โดยในแต่ละระยะของแผนพัฒนาฯ แต่ละฉบับจะมีแนวคิดพื้นฐานในการพัฒนาประเทศที่แตกต่างกันตามเวลา และสถานการณ์ ซึ่งส่งผลต่อวิถีทางการพัฒนาประเทศที่ต่างกันในแต่ละช่วงเวลา



ตลอดระยะเวลา ๔๗ ปีที่ผ่านมา (พ.ศ.๒๕๐๔ - ๒๕๕๑) ประเทศไทยใช้แผนพัฒนาเศรษฐกิจและสังคมแห่งชาติเป็นแนวทางในการ

พัฒนาประเทศ ผลจากการพัฒนาประเทศตามแนวทางของแผนพัฒนาฯ แบ่งออกเป็น ๒ ระยะ ตามแนวคิดพื้นฐานของการพัฒนา ได้แก่ (จุฬาลงกรณ์มหาวิทยาลัย, ๒๕๔๙ : ๑๑-๒๕)

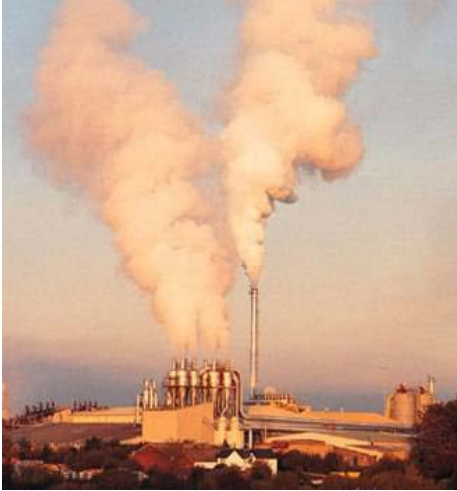
๑. พ.ศ. ๒๕๐๔ - พ.ศ. ๒๕๓๙ การพัฒนาประเทศตามแผนพัฒนาฯ ฉบับที่ ๑-๗ เน้นเรื่องของภาวะความทันสมัยที่ตั้งอยู่บนหลักการพัฒนาแบบทุนนิยม และเน้นความเจริญทางด้านเศรษฐกิจเป็นหลัก แม้ว่าในระยะของแผนพัฒนาฯ ฉบับที่ ๔ เป็นต้นมา แนวทางการพัฒนาประเทศจะหันมาให้ความสำคัญกับการแก้ปัญหาทางสังคมมากขึ้นแต่เนื่องจากความผันผวนทางการเมืองภายในประเทศในระยะของแผนพัฒนาฯ ฉบับที่ ๔ และสถานการณ์เศรษฐกิจโลกตกต่ำในระยะของแผนพัฒนาฯ ฉบับที่ ๕ ทำให้รัฐบาลจำเป็นต้องดำเนินการพัฒนาประเทศเพื่อแก้ปัญหาและพัฒนาด้านเศรษฐกิจเป็นหลัก

๒. พ.ศ. ๒๕๔๐ - ปัจจุบัน การพัฒนาประเทศตามแผนพัฒนาฯ ฉบับที่ ๘-๑๐ ให้ความสำคัญกับกระบวนการพัฒนา



แบบองค์รวมปรัชญาเศรษฐกิจพอเพียง และการพัฒนาแบบสมดุลและยั่งยืน กล่าวได้ว่า การพัฒนาประเทศภายใต้แนวทางของแผนพัฒนาฯ ฉบับที่ ๑-๗ ประเทศไทยได้รับเอาแนวคิดทุนนิยมเสรีมาใช้เป็นแนวทางหลักในการพัฒนา

ประเทศ ทำให้ประสบผลสำเร็จในการพัฒนาเศรษฐกิจ อย่างไรก็ตาม การเติบโตดังกล่าวยังอยู่บนพื้นฐานความไม่สมดุลของการพัฒนา



กล่าวคือ แม้เศรษฐกิจของประเทศจะเจริญเติบโตอย่างรวดเร็ว แต่มีปัญหาด้านอื่นเกิดขึ้นตามมาโดยเฉพาะปัญหาทางสังคม และสิ่งแวดล้อม

นายแพทย์ประเวศ วะสี (๒๕๔๘) กล่าวถึง การพัฒนาโดยเน้นความเจริญ

ทางเศรษฐกิจเป็นหลักว่า “การพัฒนาของประเทศต่างๆ จำนวนมาก รวมทั้งประเทศไทยด้วย เป็นการพัฒนาแบบไม่ยั่งยืน (Unsustainable Development) เพราะเน้นที่การพัฒนาเศรษฐกิจระดับมหภาคเป็นสิ่งสำคัญ ทำให้มีการทำลายสิ่งแวดล้อมสูง ขาดการพัฒนามนุษยศาสตร์และสังคม เป็นเหตุให้สังคมชนบทล่มสลาย และเกิดปัญหาสังคมต่าง ๆ ตามมา เช่น การอพยพเข้าเมือง อาชญากรรม โสเภณี การละเมิดสิทธิเด็ก และอุบัติเหตุต่าง ๆ”

สภาพที่ปรึกษาเศรษฐกิจและสังคมแห่งชาติ (๒๕๕๑) ดำเนินการศึกษาแนวทางการพัฒนาประเทศไทยในระยะเวลาที่ผ่านมา พบว่า

ผลจากการพัฒนาประเทศที่เน้นการเจริญเติบโตทางเศรษฐกิจเพียงมิติเดียว ทำให้เกิดปัญหาที่สำคัญในสังคมไทย ได้แก่

๑. ความสุขของคนไทยลดลง เนื่องจากการให้ความสำคัญกับการขยายตัวทางเศรษฐกิจโดยละเลยมิติการพัฒนาที่เกี่ยวข้องกับความสุขของมนุษย์

๒. การให้ความสำคัญกับการขยายตัวของภาคอุตสาหกรรมและภาคบริการ ทำให้เกิดช่องว่างทางเศรษฐกิจและสังคมระหว่างเมืองและชนบทมากขึ้น ชาวชนบทอพยพเข้าสู่เมืองเป็นจำนวนมาก ภาครัฐไม่สามารถรองรับการขยายตัวของเมืองได้อย่างมีประสิทธิภาพ



๓. สถาบันทางสังคมที่มีหน้าที่ในการอบรมขัดเกลาสมาชิกของสังคมอ่อนแอ โดยเฉพาะสถาบันครอบครัว

๔. ระบบทุนนิยมเสรีส่งเสริมให้เกิดลัทธิบริโภคนิยมในสังคมไทย นำไปสู่การเกิดปัญหาด้านคุณธรรม จริยธรรมที่สูงขึ้น

๕. การขยายตัวของอุตสาหกรรมที่เน้นแรงงานราคาถูก ทำให้ขัดขวางการพัฒนาขีดความสามารถในการแข่งขันด้านทรัพยากรมนุษย์ของประเทศ

๖. การพัฒนาเศรษฐกิจภาคอุตสาหกรรมและภาคบริการทำให้เกิดการทำลายทรัพยากรธรรมชาติและสิ่งแวดล้อมจำนวนมาก



กล่าวได้ว่า การพัฒนาประเทศโดยเน้นความเจริญเติบโตทางเศรษฐกิจเพียงด้านเดียวเป็นการพัฒนาที่ไม่สมดุล และไม่ได้ก่อให้เกิดประโยชน์จากการพัฒนาที่ยั่งยืน นำไปสู่คำถามที่ว่า มีแนวทางใดบ้างที่จะช่วยพัฒนาสังคมไทยให้เกิดความสมดุล มั่นคง และยั่งยืน

การเปลี่ยนแปลงกระบวนทัศน์การพัฒนาประเทศสู่ความสมดุลและยั่งยืน

ผลเสียที่เกิดจากการพัฒนาที่ไม่สมดุลทำให้เกิดความพยายามในการแสวงหาแนวทางการพัฒนาที่ก่อให้เกิดความสมดุลและยั่งยืนมากขึ้น กระบวนการจัดทำแผนพัฒนาฯ ฉบับที่ ๘ ได้ปรับเปลี่ยนวิธีการ



คิดใหม่ โดยให้ความสำคัญกับกระบวนทัศน์ในการพัฒนาตามแนวทางแบบองค์รวม (Holistic) ที่เน้นคนเป็นศูนย์กลาง (People-Centered) ปรัชญาสำคัญของแนวคิดนี้คือ “การพัฒนาคน โดยคน และเพื่อคน” (Development of People, by People and for People) หมายถึง การพัฒนาที่มุ่งเน้นไปที่ตัวคนอย่างรอบด้านทั้ง

ทางกาย จิตใจ และสติปัญญา โดยการพัฒนาตัวคนจะสำเร็จได้ต้องมี

ระบบและสิ่งแวดล้อมที่ดี ทั้งด้านเศรษฐกิจ สังคม การเมือง
ทรัพยากรธรรมชาติและสิ่งแวดล้อม

แผนพัฒนาฯ ฉบับที่ ๙ ยังคงให้ความสำคัญกับกระบวนการทัศน์

“การพัฒนาแบบองค์รวม”
และ “ยั่งยืน” ที่เน้นคนเป็น
ศูนย์กลางของการพัฒนา
การพัฒนาที่สมดุลทั้งด้าน
ตัวคน สังคม เศรษฐกิจ
และสิ่งแวดล้อม นอกจากนี้
แผนพัฒนาฯ ฉบับที่ ๙ ได้



อัญเชิญ “ปรัชญาเศรษฐกิจพอเพียงของพระบาทสมเด็จพระ
เจ้าอยู่หัว” มาเป็นแนวทางการบริหารและพัฒนาประเทศโดยยึดหลัก
ทางสายกลาง

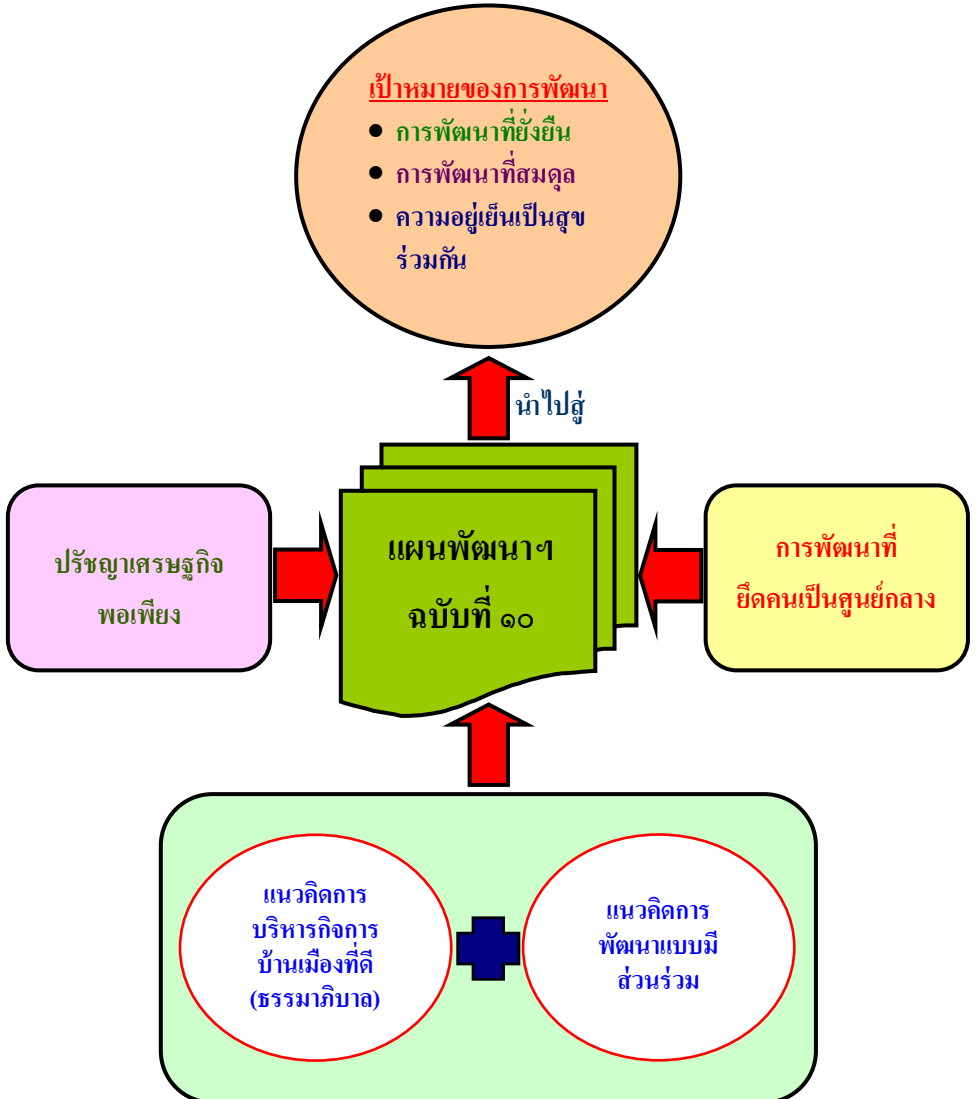
กล่าวได้ว่า แผนพัฒนาฯ ฉบับที่ ๘ เป็นจุดเปลี่ยนสำคัญในการ
วางแผนพัฒนาประเทศที่ปฏิรูปความคิดเกี่ยวกับการพัฒนาสังคมไทย
โดยให้ความสำคัญกับกระบวนการพัฒนาใหม่ที่เน้น “คนเป็น
ศูนย์กลางการพัฒนา” และ ใช้เศรษฐกิจเป็นเครื่องมือช่วยพัฒนาคน
ให้มีความสุขและมีคุณภาพชีวิตที่ดี พร้อมทั้งปรับเปลี่ยนวิธีการ
พัฒนาแบบแยกส่วนมาเป็นบูรณาการแบบองค์รวม และเปิดโอกาสให้
ทุกฝ่ายในสังคมมีส่วนร่วมในทุกขั้นตอนการพัฒนา ซึ่งแนวคิดการ
พัฒนาดังกล่าวได้ถูกนำมาใช้อย่างต่อเนื่องในแผนพัฒนาฯ ฉบับที่ ๙

รวมถึงแผนพัฒนาฯ ฉบับที่ ๑๐ ที่ให้ความสำคัญกับการพัฒนาสู่สังคม
อยู่เย็นเป็นสุขร่วมกัน (Green and Happiness Society) ภายใต้แนว
ปฏิบัติของปรัชญาเศรษฐกิจพอเพียง

ปัจจุบันอยู่ในระยะของแผนพัฒนาฯ ฉบับที่ ๑๐ (พ.ศ. ๒๕๕๐ -
๒๕๕๔) ที่มีแนวคิดหลักในการพัฒนามนุษย์พื้นฐานของการพัฒนาที่ยั่งยืน
คุณภาพเชิงพลวัต การเชื่อมโยงทุกมิติของการพัฒนาอย่างบูรณาการ
ทั้งมิติตัวคน สังคม เศรษฐกิจ สิ่งแวดล้อม และการเมือง โดยมีการ
วิเคราะห์อย่าง **“มีเหตุผล”** และใช้หลัก **“ความพอประมาณ”** ให้เกิด
ความสมดุลระหว่างมิติทางวัตถุกับจิตใจของคนในชาติ ความสมดุล
ระหว่างความสามารถในการพึ่งตนเองกับความสามารถในการแข่งขันใน
เวทีโลกความสมดุลระหว่างสังคมชนบทกับสังคมเมือง โดยมีการเตรียม
“ระบบภูมิคุ้มกัน” ด้วยการบริหารจัดการความเสี่ยงให้เพียงพอพร้อม
รับผลกระทบจากการเปลี่ยนแปลงทั้งจากภายในและภายนอกประเทศ
ทั้งนี้ การขับเคลื่อนกระบวนการพัฒนาทุกขั้นตอนต้องใช้ **“ความรอบรู้”**
ในการพัฒนาด้านต่าง ๆ ด้วยความรอบคอบ เป็นไปตามลำดับขั้นตอน
และสอดคล้องกับวิถีชีวิตของสังคมไทย รวมทั้งการเสริมสร้างศีลธรรม
และสำนึกใน **“คุณธรรม”** จริยธรรมในการปฏิบัติหน้าที่ ตลอดจนดำเนิน
ชีวิตด้วยความเพียร อันจะเป็นภูมิคุ้มกันในตัวที่ดีให้พร้อมเผชิญการ
เปลี่ยนแปลงที่เกิดขึ้นทั้งในระดับครอบครัว ชุมชน สังคมและ
ประเทศชาติ(แผนพัฒนาฯ ฉบับที่ ๑๐, ๒๕๕๐ : ย)

แผนภาพที่ ๑ แนวคิดพื้นฐานของแผนพัฒนาฯ ฉบับที่ ๑๐

เพื่อให้การพัฒนาประเทศในระยะแผนพัฒนาฯ ฉบับที่ ๑๐ มุ่งสู่ “สังคม



อยู่เย็นเป็นสุขร่วมกัน” ภายใต้แนวปฏิบัติของ “ปรัชญาเศรษฐกิจพอเพียง” ได้กำหนดยุทธศาสตร์การพัฒนาประเทศ ๕ ยุทธศาสตร์ ได้แก่

ยุทธศาสตร์ที่ ๑ ยุทธศาสตร์การพัฒนาคูณภาพคนและสังคมไทยสู่สังคมแห่งภูมิปัญญาและการเรียนรู้

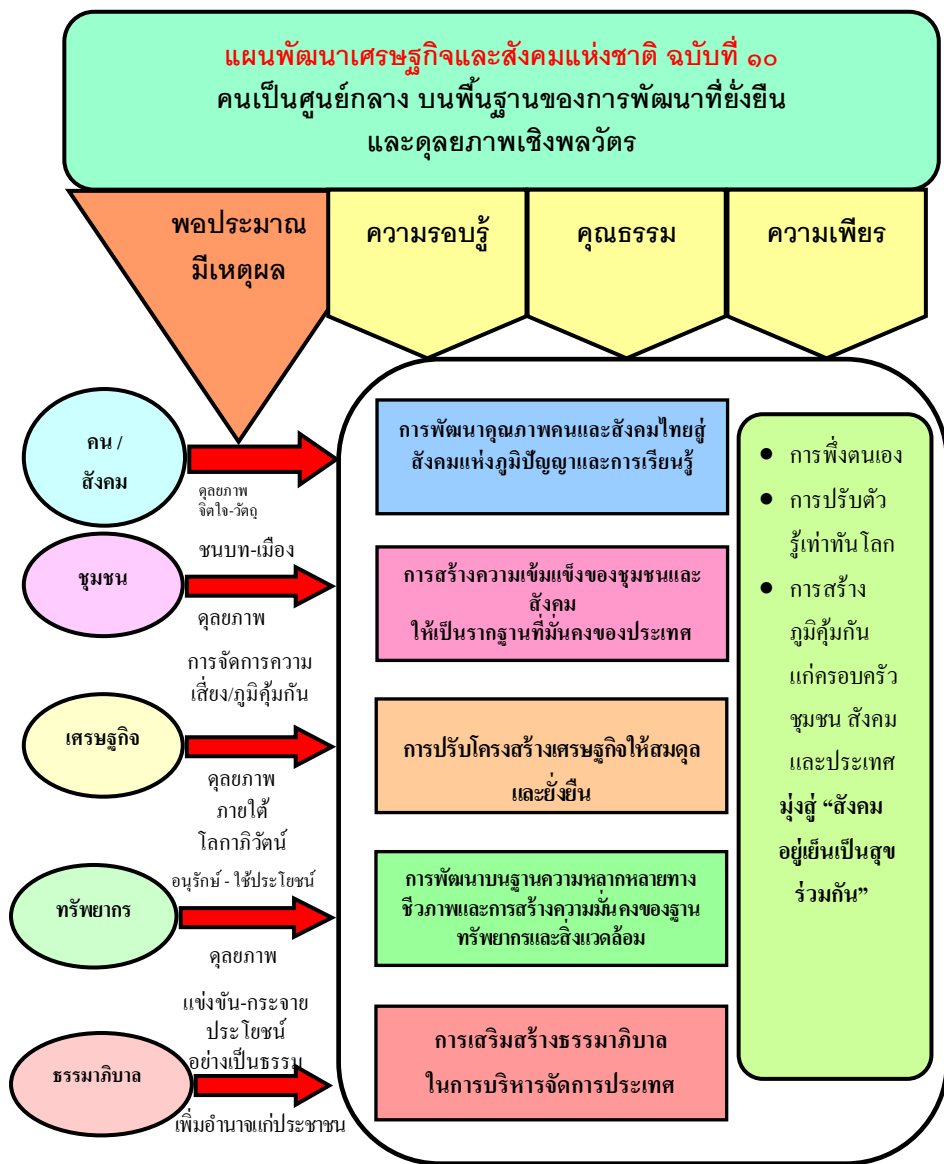
ยุทธศาสตร์ที่ ๒ ยุทธศาสตร์การสร้างความเข้มแข็งของชุมชนและสังคมให้เป็นรากฐานที่มั่นคงของประเทศ

ยุทธศาสตร์ที่ ๓ ยุทธศาสตร์การปรับโครงสร้างเศรษฐกิจให้สมดุลและยั่งยืน

ยุทธศาสตร์ที่ ๔ ยุทธศาสตร์การพัฒนาบนฐานความหลากหลายทางชีวภาพและการสร้าง ความมั่นคงของฐานทรัพยากรและสิ่งแวดล้อม

ยุทธศาสตร์ที่ ๕ ยุทธศาสตร์การเสริมสร้างธรรมาภิบาลในการบริหารจัดการประเทศ

กล่าวโดยสรุป ผลจากการพัฒนาที่ไม่สมดุลเนื่องจากการพัฒนาที่เน้นความเจริญเติบโตทางเศรษฐกิจเพียงมิติเดียว ทำให้ประเทศไทยต้องปรับเปลี่ยนกระบวนทัศน์การพัฒนา โดยแผนพัฒนาฯ ฉบับที่ ๑๐ เป็นแผนยุทธศาสตร์ที่มีความชัดเจนทั้งในมิติด้านแนวคิดพื้นฐานและแนวทางการปฏิบัติเพื่อความสมดุล และยั่งยืน โดยภาพรวมของกระบวนทัศน์การพัฒนาตามยุทธศาสตร์ของแผนพัฒนาฯ ฉบับที่ ๑๐ สามารถสรุปได้ดังแผนภาพที่ ๒



แผนภาพที่ ๒ กระบวนทัศน์การพัฒนาตามยุทธศาสตร์ของแผนพัฒนาฯ ฉบับที่ ๑๐

อย่างไรก็ตาม แม้ว่าประเทศไทยจะเปลี่ยนกระบวนการพัฒนาไปสู่การพัฒนาที่สมดุลและยั่งยืนแล้ว แต่สิ่งที่ต้องพิจารณาต่อไปคือ ประเทศไทยสามารถขับเคลื่อนแนวทางการพัฒนาดังกล่าวสู่การปฏิบัติอย่างเป็นรูปธรรมได้มากน้อยเพียงใด หากไม่มีการขับเคลื่อนสู่การปฏิบัติอย่างมีประสิทธิภาพย่อมไม่สามารถพัฒนาประเทศไทยสู่ความสมดุลและยั่งยืน และประเทศไทยย่อมไม่สามารถแก้ไขปัญหาที่เกิดจากผลการพัฒนาที่ไม่สมดุลได้

บทวิเคราะห์ : ปัญหาและอุปสรรคในการพัฒนาประเทศสู่ความสมดุลและยั่งยืน

ปัจจุบันประเทศไทยใช้แนวทางการพัฒนาที่มุ่งสู่ความสมดุลและยั่งยืน โดยแนวทางดังกล่าวสะท้อนให้เห็นในกระบวนการพัฒนาของแผนพัฒนาฯ ฉบับที่ ๑๐ ซึ่งเป็นแผนยุทธศาสตร์ชาติ อย่างไรก็ตาม ประเด็นที่ควรพิจารณาคือ การพัฒนาตามแนวทางดังกล่าวประสบความสำเร็จมากน้อยเพียงใด อะไรคือปัจจัยสนับสนุนความสำเร็จ และอะไรคือปัญหาอุปสรรคในการพัฒนา การวิเคราะห์ถึงปัจจัยดังกล่าวจะช่วยให้สามารถวางแผนและปรับวิธีการดำเนินการพัฒนาให้มีประสิทธิภาพนำไปสู่ผลของการพัฒนาที่สมดุลและยั่งยืนได้ อย่างเป็นรูปธรรม โดยจากการวิเคราะห์สามารถสรุปปัญหาและอุปสรรคในการพัฒนาประเทศสู่ความสมดุลและยั่งยืน ดังนี้

๑. แผนพัฒนาฯ ฉบับที่ ๑๐ ไม่ใช่แผนยุทธศาสตร์หลัก ฉบับเดียวที่ใช้เป็นแนวทางในการพัฒนาประเทศ ผลจากการศึกษาของสถาบันสิ่งแวดล้อมไทยร่วมกับสำนักงานคณะกรรมการพัฒนาการเศรษฐกิจและสังคมแห่งชาติ (สศช.) (๒๕๕๑) พบว่าหน่วยงานระดับกระทรวงที่มีบทบาทสำคัญในการขับเคลื่อนการพัฒนาประเทศใช้แผนหรือนโยบายระดับชาติมากกว่า ๑ แผน (เช่น รัฐธรรมนูญ แผนการบริหารราชการแผ่นดิน แผนพัฒนาฯ ฉบับที่ ๑๐ ยุทธศาสตร์การจัดสรรงบประมาณรายจ่าย แผนยุทธศาสตร์การพัฒนาระบบข้าราชการไทย) เป็นกรอบในการจัดทำแผนยุทธศาสตร์ แผนปฏิบัติราชการ และแผนอื่น ๆ ของกระทรวง ดังนั้นแผนพัฒนาฯ ฉบับที่ ๑๐ จึงเป็นเพียงแผนหนึ่งที่กระทรวงอาจจะเลือกนำมาใช้หรือไม่ใช้ก็ได้

นอกจากนี้ กระทรวงจำเป็นต้องให้ความสำคัญกับแผนบางแผนมากกว่าแผนพัฒนาฯ ฉบับที่ ๑๐ เนื่องจากมีกฎหมายหรือข้อบังคับกำหนดไว้ เช่น ในกรณีการบริหารราชการแผ่นดินในภาวะการณูปกติ รัฐธรรมนูญกำหนดให้กระทรวงต้องจัดทำแผนกลยุทธ์ของกระทรวงที่เชื่อมโยงกับแผนการบริหารราชการแผ่นดิน หรือการต้องยึดยุทธศาสตร์การจัดสรรงบประมาณเป็นหลักในการจัดทำคำขอของงบประมาณ เพื่อการปฏิบัติราชการในแต่ละปีงบประมาณ เป็นต้น ดังนั้นหากแผนที่กระทรวงให้ความสำคัญมีสาระที่ขัดกับแผนพัฒนาฯ ฉบับที่ ๑๐ กระทรวงย่อมไม่สามารถดำเนินการพัฒนาตามแนวทางของแผนพัฒนาฯ ฉบับที่ ๑๐ ได้

๒. ในการพัฒนาประเทศอย่างมีศักยภาพจำเป็นต้องให้ความสำคัญกับการดำเนินงานในเชิงยุทธศาสตร์ ซึ่งเป็นกรดำเนินการเชิงรุก หรือการพัฒนาที่เน้นการริเริ่มสิ่งใหม่ๆ แผนพัฒนาฉบับที่ ๑๐ ให้ความสำคัญกับงานยุทธศาสตร์หรือภารกิจเชิงรุก แต่ในสถานการณ์จริงมีข้อจำกัดด้านงบประมาณ คือ งบประมาณของประเทศส่วนใหญ่ถูกใช้ไปกับงานประจำ และไม่ค่อยมีงบประมาณสำหรับงานยุทธศาสตร์เชิงรุก ทำให้การดำเนินงานเชิงรุกมีอุปสรรค กล่าวคือ มีปัญหาระหว่างเงินกับประเภทของงาน

๓. ประชาชนไทยยังไม่เข้าใจสาระสำคัญที่แท้จริงของปรัชญาเศรษฐกิจพอเพียงการพัฒนาที่สมดุล และการพัฒนาที่ยั่งยืน โดยคิดว่าเป็นเรื่องที่ไม่เกี่ยวกับตนเอง ไม่เข้าใจว่าจะนำหลักการ/แนวคิดดังกล่าวมาปรับใช้ได้อย่างไรในชีวิตประจำวัน และการปฏิบัติตามหลักการ/แนวคิดดังกล่าวจะก่อให้เกิดประโยชน์ต่อตนเอง ครอบครัว ชุมชน และสังคมได้อย่างไร

๔. ประเทศไทยไม่สามารถหลีกเลี่ยงผลกระทบที่เกิดจากทุนนิยมเสรีภายใต้กระแสโลกาภิวัตน์ ตัวอย่างที่สำคัญ ได้แก่ เมื่อเกิดปัญหาเศรษฐกิจตกต่ำในประเทศสหรัฐอเมริกา ส่งผลกระทบต่อระบบเศรษฐกิจโลกรวมทั้งประเทศไทย ทำให้เกิดปัญหาในภาคเศรษฐกิจของประเทศ เช่น การส่งออกลดลง การเลิกจ้างงาน ปัญหาสภาพคล่องทางการเงิน เป็นต้น เมื่อเกิดปัญหาในภาคเศรษฐกิจ รัฐจะ

ให้ความสำคัญกับการแก้ไขปัญหาในภาคเศรษฐกิจเป็นหลัก ทำให้เกิดปรากฏการณ์การพัฒนานาที่เน้นภาคเศรษฐกิจเป็นหลักอย่างหลีกเลี่ยงไม่ได้ ประกอบกับการที่สังคมไทยขาดความเข้มแข็งในการพึ่งพาตนเอง ทำให้ไม่สามารถหลุดพ้นจากกรอบการพัฒนาที่ไม่สมดุล

ข้อเสนอแนะ : แนวทางการพัฒนาประเทศไทยสู่ความสมดุลและยั่งยืน

๑. ข้อเสนอแนะเชิงนโยบาย



๑.๑ รัฐบาลต้องมีความมุ่งมั่นและให้ความสำคัญกับการพัฒนาประเทศโดยใช้แนวทางการพัฒนาที่มุ่งสู่ความสมดุลและยั่งยืนโดยรัฐต้องเป็นเจ้าของหรืออุดหนุนให้เกิดการนำนโยบายหรือยุทธศาสตร์การพัฒนาที่สมดุลและยั่งยืนไปปฏิบัติในทุกภาคส่วนของสังคมอย่างเป็นรูปธรรม

๑.๒ หน่วยงานระดับบน ได้แก่ รัฐบาล สศช. สำนักงาน ก.พ.ร. และสำนักงานประมาณต้องมี

การบูรณาการการทำงานร่วมกัน เกี่ยวกับการจัดทำแผน/นโยบายระดับชาติที่มีความเชื่อมโยงสอดคล้องกัน ตลอดจนมีการวางระบบการติดตามประเมินผลที่สามารถใช้ประโยชน์ร่วมกัน ซึ่งจะช่วยลดภาระของกระทรวงในการแปลงแผน/นโยบายระดับชาติที่มีมากกว่า ๑ แผน และ ยังช่วยให้เกิดการใช้ประโยชน์แผน/นโยบายระดับชาติที่เกิดจากการมีส่วนร่วมของทุกหน่วยงานที่เกี่ยวข้อง

๑.๓ สศช. ในฐานะผู้จัดทำแผนยุทธศาสตร์ชาติควร สนับสนุนให้ทุกภาคส่วนในสังคมไทยตระหนัก และเห็นความสำคัญของแผนพัฒนาฯ ฉบับที่ ๑๐ ในฐานะแผนยุทธศาสตร์ชาติที่มีบทบาทสำคัญในการพัฒนาประเทศไปสู่ความสมดุลและยั่งยืน โดยเฉพาะอย่างยิ่ง การผลักดันให้หน่วยงานระดับบน เช่น รัฐบาล สำนักงาน ก.พ.ร. และสำนักงานประมาณ นำแผนพัฒนาฯ ฉบับที่ ๑๐ ไปใช้เป็นส่วนหนึ่งในการจัดทำ



แผน/นโยบายระดับชาติ อันจะเป็นแนวทางสนับสนุนให้เกิดการนำหลักการ/แนวคิดของแผนพัฒนาฯ ฉบับที่ ๑๐ ไปใช้อย่างเป็นรูปธรรมผ่านแผน/นโยบายระดับชาติอื่น ๆ ได้มากขึ้น

๑.๔ รัฐบาลควรประสานความร่วมมือกับสำนักงานประมาณ และหน่วยงานที่เกี่ยวข้องในการจัดสรรงบประมาณที่เกี่ยวข้องกับภารกิจเชิงยุทธศาสตร์ โดยสนับสนุนให้เกิดการปฏิบัติงานในเชิงยุทธศาสตร์ให้มากขึ้น ภาครัฐต้องสนับสนุนให้ทุกภาคส่วนเห็นความสำคัญในการปฏิบัติงานเชิงยุทธศาสตร์ในฐานะที่เป็นเครื่องมือสำคัญในการพัฒนาประเทศ โดยวิธีการดังกล่าวจะช่วยสนับสนุนให้เกิดการขับเคลื่อนยุทธศาสตร์การพัฒนาสู่ความสมดุลและยั่งยืน เช่น ยุทธศาสตร์ของแผนพัฒนาฯ ฉบับที่ ๑๐ สู่การปฏิบัติมากขึ้น

๒. ส่งเสริมให้มีการนำปรัชญาเศรษฐกิจพอเพียงไปประยุกต์ใช้ในชีวิตประจำวันของประชาชน คณะอนุกรรมการขับเคลื่อนเศรษฐกิจพอเพียง (๒๕๔๖ : ๑๓) เสนอแนวทางในการขับเคลื่อนปรัชญาเศรษฐกิจพอเพียงสู่การปฏิบัติ ดังนี้

๒.๑ การรณรงค์สร้างความเข้าใจที่ถูกต้องเกี่ยวกับปรัชญาเศรษฐกิจพอเพียงให้ประชาชนทุกภาคส่วน และทุกระดับเกิดความเข้าใจ และสนใจที่จะเรียนรู้แนวทางการปฏิบัติตามหลักการดังกล่าว

๒.๒ พัฒนาแนวคิดและองค์ความรู้ที่เกี่ยวข้องกับการพัฒนาที่อยู่บนพื้นฐานของปรัชญาเศรษฐกิจพอเพียง เช่น การพัฒนาที่

สมดุลการพัฒนาที่ยั่งยืน แนวคิดคนเป็นศูนย์กลางการพัฒนา ให้เกิดขึ้น
ในทุกระดับของสังคมไทย ตั้งแต่ระดับบุคคล ครอบครัว ชุมชน สังคม
จนถึงระดับประเทศ

๒.๓ พัฒนาระบบการเรียนรู้ และตัวอย่างที่เป็นรูปธรรม
ในรูปแบบที่หลากหลายและครอบคลุมองค์ความรู้สาขาต่าง ๆ เพื่อให้
ประชาชนทุกภาคส่วนและทุกระดับเข้าใจปรัชญาเศรษฐกิจพอเพียง
สามารถนำไปประยุกต์ใช้ได้ ในลักษณะที่สอดคล้องกับบทบาทและ
หน้าที่ของแต่ละบุคคลให้เกิดผลในทางปฏิบัติได้อย่างเหมาะสม

๒.๔ พัฒนาเครือข่ายการเรียนรู้และสร้างบุคลากรที่มี
ความรู้ ความเข้าใจในหลักปรัชญาเศรษฐกิจพอเพียงให้เป็นแกนหลักใน
การขับเคลื่อนปรัชญาเศรษฐกิจพอเพียงสู่การปฏิบัติใน
วงกว้าง และสามารถนำหลักการดังกล่าวไปประยุกต์ใช้ในทุกภาคส่วน
ของสังคม



๓. สนับสนุนให้เกิดการพัฒนาทรัพยากรมนุษย์อย่างมีประสิทธิภาพ โดยเฉพาะการพัฒนาด้านการศึกษาที่มีคุณภาพ เนื่องจากมนุษย์เป็นทรัพยากรที่มีบทบาทสำคัญในการสร้างสังคมสู่ความสมดุลและยั่งยืน ระบบการศึกษาของประเทศไทยต้องอบรมขัดเกลาให้ผู้เรียนมีความรู้ ความสามารถ ทั้งในด้านวิชาการ จริยธรรม ศิลธรรม การเป็นพลเมืองที่ดีของสังคม สามารถบริหารจัดการตนเองและสังคมอย่างมีประสิทธิภาพ รู้ลึกเป็นทุกข์เป็นร้อนกับปัญหาของสังคม และต้องการร่วมสร้างสังคมที่ดีให้เกิดขึ้นและดำรงอยู่ต่อไปในอนาคต

๔. เสริมสร้างบทบาทการมีส่วนร่วมในการพัฒนาของประชาชนทุกภาคส่วนในสังคม โดยให้ความสำคัญกับการจัดแบ่งบทบาทหลักที่ชัดเจนของภาคส่วนต่าง ๆ ทั้งภาครัฐ ภาคเอกชน ภาคประชาสังคม รวมถึงภาคชุมชนเพื่อสามารถดำเนินภารกิจร่วมมือสนับสนุนซึ่งกันและกันได้อย่างมีประสิทธิภาพ

๕. ปรับปรุงและพัฒนากฎหมายเพื่อสนับสนุนการขับเคลื่อนยุทธศาสตร์การพัฒนาที่สมดุลและยั่งยืน ให้เกิดผลในทางปฏิบัติอย่างมีประสิทธิภาพ โดยมีกฎหมายที่ทันสมัยและครอบคลุมทั้งด้านเศรษฐกิจ สังคม ทรัพยากรธรรมชาติและสิ่งแวดล้อม ตลอดจนการพัฒนาศักยภาพทางกฎหมายให้มีความรู้ ความสามารถทันต่อการเปลี่ยนแปลงของสังคม

๖. สนับสนุนให้เกิดการศึกษาวิจัยเกี่ยวกับการพัฒนาที่ **สมดุลและยั่งยืน** นำไปสู่การวางแผนการพัฒนาและการปฏิบัติที่มี ประสิทธิภาพมากขึ้น สามารถติดตามประเมินผลการพัฒนา ตลอดจน เสนอแนะแนวทางที่เหมาะสมกับการพัฒนาประเทศในอนาคต

บรรณานุกรม

คณะอนุกรรมการขับเคลื่อนเศรษฐกิจพอเพียง. ๒๕๔๖. การสร้างขบวนการขับเคลื่อนเศรษฐกิจพอเพียง. กรุงเทพฯ.

จุมพล นิมพานิช. ๒๕๔๙. “ยุทธศาสตร์การพัฒนาของไทย ภายใต้แผนพัฒนาประเทศ” ใน กระบวนการพัฒนาและทางเลือก สาธารณะ. มหาวิทยาลัยสุโขทัยธรรมาธิราช. หน้า ๑๑-๒๕.

ชุตินาฏ วงศ์สุบรรณ. ๒๕๕๐. กระบวนการจัดทำแผนพัฒนา เศรษฐกิจและสังคมแห่งชาติ. เอกสารประกอบการบรรยาย “การอบรม เศรษฐศาสตร์สำหรับครูผู้สอนวิชาสังคมศึกษาระดับมัธยมศึกษาตอนปลาย (รุ่นที่ ๑๖) มหาวิทยาลัยธรรมศาสตร์. ประเวศ วะสี. ๒๕๔๘. องค์กร ชุมชนกับกระบวนการเรียนรู้ของประชาชนหัวใจของการพัฒนา. ใน www.codi.or.th.

สถาบันสิ่งแวดล้อมไทย. ๒๕๕๑. รายงานการศึกษาชั้นกลาง โครงการจัดทำดัชนีชี้วัดการติดตามประเมินผลในระดับยุทธศาสตร์ ของแผนพัฒนาฯ ฉบับที่ ๑๐. เสนอต่อ สำนักงานคณะกรรมการ พัฒนาการเศรษฐกิจและสังคมแห่งชาติ วันที่ ๒๗ มิถุนายน ๒๕๕๑.

สภาที่ปรึกษาเศรษฐกิจและสังคมแห่งชาติ. ๒๕๕๑. เศรษฐกิจ สมดุลใหม่ ความสมดุลทางเศรษฐกิจ สังคม สิ่งแวดล้อม การ ท่องเที่ยว และการสร้างความเข้มแข็งด้านต่างๆ. เอกสารประกอบการ

ประชุมระดมความคิดเห็นโครงการวิจัยเชิงบูรณาการด้านเศรษฐกิจสมดุลใหม่ วันที่ ๔ พฤศจิกายน ๒๕๕๑ ณ สถานที่ปรึกษาเศรษฐกิจและสังคมแห่งชาติ ชั้น ๒๗ อาคารพญาไทยพลาซ่า.

สำนักงานคณะกรรมการพัฒนาการเศรษฐกิจและสังคมแห่งชาติ.

๒๕๕๔. **แนวคิดและยุทธศาสตร์การพัฒนาประเทศในระยะแผนพัฒนาฉบับที่ ๑๐.** เอกสารประกอบการสัมมนาความคิดเห็น ระดับภาคของ สศช.

สำนักงานคณะกรรมการพัฒนาการเศรษฐกิจและสังคมแห่งชาติ.

๒๕๕๔. **กรอบแนวคิดและกระบวนการจัดทำแผนพัฒนา ฉบับที่ ๑๐.** เอกสารประกอบการประชุมจัดทำแผนพัฒนาฉบับที่ ๑๐ วันจันทร์ที่ ๑๗ ตุลาคม ๒๕๕๔ ณ ห้องประชุมประชาสังคม อาคาร ๔ สศช.

สำนักงานคณะกรรมการพัฒนาการเศรษฐกิจและสังคมแห่งชาติ.

๒๕๕๙. **ร่างแผนพัฒนา ฉบับที่ ๑๐.** เอกสารประกอบการประชุมการนำเสนอร่างแผนพัฒนา ฉบับที่ ๑๐ วันที่ ๒๑ สิงหาคม ๒๕๕๙.

สำนักงานคณะกรรมการพัฒนาการเศรษฐกิจและสังคมแห่งชาติ.

๒๕๕๐. **แผนพัฒนาเศรษฐกิจและสังคมแห่งชาติ ฉบับที่ ๑๐.** กรุงเทพฯ. สำนักพิมพ์สุทรไพศาล.
