



เอกสารศึกษาเฉพาะกรณี



กองทัพไทยและการเตรียมพร้อมรับมือ
การเข้าสู่สังคมสูงอายุ (Aging Society)

ข้อมูลทางบรรณานุกรมของสำนักหอสมุดแห่งชาติ

National Library of Thailand Cataloging in Publication Data

เอกสารศึกษาเฉพาะกรณี เรื่อง กองทัพอากาศกับการเตรียมพร้อมรับมือ
การเข้าสู่สังคมสูงอายุ (Aging Society)

พิมพ์ครั้งที่ ๑ - กรุงเทพฯ จำนวน ๕๐๐ เล่ม ISSN ๐๘๕๘-๘๗๕๑
ศูนย์ศึกษายุทธศาสตร์ สถาบันวิชาการป้องกันประเทศ, ๒๕๖๑ จำนวน ๗๖ หน้า

สงวนลิขสิทธิ์ตาม พ.ร.บ. การพิมพ์ พ.ศ.๒๕๓๗

© ลิขสิทธิ์ภาษาไทยเป็นของศูนย์ศึกษายุทธศาสตร์ สถาบันวิชาการป้องกันประเทศ
อย่างถูกต้องตามกฎหมาย

ผู้อำนวยการ	: พลตรี อภิศักดิ์	สมบัติเจริญนนท์
รองผู้อำนวยการ	: พันเอก กิตติ	คงสมบัติ
	: พันเอก อรรคเดช	ประทีปอุษานนท์
หัวหน้าโครงการ	: พันเอก นิรุจ	ดวงปัญญา
รองหัวหน้าโครงการ	: นาวาอากาศเอกหญิง จุฬารัตน์ เพชรวิเศษ	
	: พันเอก สุทัศน์	คร่ำในเมือง
นักวิจัย	: นางสาว กรรณิการ์	มหาสารกุล
คณะวิจัย	: เรือโทหญิง นันทิยา	ทองคนารักษ์
	: นางสาว หัสยา	ไทยานนท์
	: นางสาว ธราทิพย์	กัลยาณมิตร
	: นางสาว มนวดี	ตั้งตรงทุกทัย
พิสูจน์อักษร	: พันตรีหญิง เฉลียว	เหมหงษ์
	: จำเอก สามภพ	ศรีอักษร
	: จำอากาศโท ชชาญชัย	วังวงศ์
	: นาง ชุตินธร	เหมแก้ว
	: นาง กัญจนีพร	มหาวิทยาลัย

จัดพิมพ์โดย



ศูนย์ศึกษายุทธศาสตร์ สถาบันวิชาการป้องกันประเทศ

๖๒ ถนนวิภาวดีรังสิต แขวงดินแดง เขตดินแดง กรุงเทพฯ ๑๐๔๐๐

โทร. ๐๒-๒๗๕-๕๗๑๕ เว็บไซต์ <http://ssc.rtarf.mi.th>,

<http://sscthailand.org>

เอกสารศึกษาเฉพาะกรณี



กองทัพไทยและการเตรียมพร้อมรับมือ
การเข้าสู่สังคมสูงอายุ (Aging Society)





คำนำ

จากวิกฤติการเปลี่ยนแปลงโครงสร้างด้านประชากร ทำให้จำนวนประชากรของประเทศไทยขาดความสมดุล โดยประชากรผู้สูงอายุมีแนวโน้มเพิ่มขึ้นอย่างรวดเร็ว ซึ่งประเทศไทยจะเข้าสู่สังคมสูงอายุโดยสมบูรณ์ (Aged Society) ในปี ๒๕๖๕ โดยมีจำนวนประชากรอายุ ๖๕ ปีขึ้นไป มากกว่าร้อยละ ๑๔ ของประชากรทั้งประเทศจนกระทั่งในปี ๒๕๗๔ ประเทศไทยจะเข้าสู่สังคมสูงอายุอย่างเต็มที่ (Super-age Society) ในที่สุด ซึ่งมีจำนวนประชากรอายุ ๖๕ ปีขึ้นไปมากกว่าร้อยละ ๒๐ ของประชากรทั้งประเทศ และในขณะเดียวกัน จำนวนประชากรวัยเด็กและวัยแรงงานที่เป็นปัจจัยนำเข้าสู่กิจการทหารและการป้องกันประเทศมีแนวโน้มอาจได้รับผลกระทบ จึงต้องเพิ่มความสนใจด้านการบริหารจัดการในทุกชั้นตอนอย่างจริงจัง ตลอดจนต้องพัฒนากำลังพลที่มีอยู่ให้มีคุณภาพ สามารถใช้ทักษะความสามารถส่วนบุคคลในการทำงานกับอาวุธยุทโธปกรณ์ที่เป็นสิ่งประดิษฐ์ใหม่ในยุคเทคโนโลยีดิจิทัลได้เป็นอย่างดี เนื่องจาก เป้าหมายของกองทัพในอนาคตต้องมีขนาดเล็กคล่องตัว และคงไว้ซึ่งประสิทธิภาพ มีขีดความสามารถทัดเทียมประเทศเพื่อนบ้าน สอดคล้องกับภัยคุกคามที่เปลี่ยนแปลงไป ที่ไม่ได้มีการใช้กำลังทหารพร้อมกันเป็นจำนวนมากเหมือนเช่นในอดีตที่ผ่านมา ขณะเดียวกันกระทรวงกลาโหมได้มุ่งเน้นการปรับลดกำลังพลสูงอายุในส่วนกำลังรบ และดำเนินโครงการเกษียณอายุราชการก่อนกำหนด ซึ่งล้วนแล้วแต่เป็นการดำเนินการเพื่อรองรับวิกฤติการเปลี่ยนแปลงโครงสร้างประชากรของประเทศทั้งสิ้น

ด้วยเหตุนี้ ศูนย์ศึกษายุทธศาสตร์ สถาบันวิชาการป้องกันประเทศ จึงได้จัดให้มีการศึกษาเฉพาะกรณี เรื่อง “กองทัพไทยกับการเตรียมพร้อมรับมือการเข้าสู่สังคมสูงอายุ (Aging Society)” โดยได้รวบรวมเนื้อหาอันประกอบไปด้วย สถานการณ์และแนวโน้มการสูงวัยของประชากรทั่วโลก ภูมิภาคอาเซียน ประเทศไทย และกองทัพในปัจจุบัน รวมถึงผลกระทบที่เกิดขึ้นในสังคมสูงอายุ ตลอดจนจัดทำข้อเสนอแนะแนวทางการเตรียมพร้อมรับมือ

การเข้าสู่สังคมสูงอายุของกองทัพ เพื่อให้หน่วยงานด้านความมั่นคงที่เกี่ยวข้องสามารถนำไปดำเนินการ กำหนดเป็นนโยบาย ยุทธศาสตร์ และแผนงาน เพื่อเป็นแนวทางการปฏิบัติของกองทัพไทยในการตอบสนองต่อภารกิจป้องกันประเทศและคงไว้ซึ่งการรักษาผลประโยชน์ของชาติต่อไป

ศูนย์ศึกษายุทธศาสตร์
สถาบันวิชาการป้องกันประเทศ



คำนำ	หน้า
ส่วนที่ ๑ บทนำ	๑
๑.๑ ความเป็นมาและความสำคัญของปัญหา	๑
๑.๒ วัตถุประสงค์การศึกษา	๕
๑.๓ วิธีการดำเนินการศึกษา	๕
๑.๔ ขอบเขตการศึกษา	๖
๑.๕ ผลที่ได้รับจากการศึกษา	๗
ส่วนที่ ๒ แนวโน้มและผลกระทบจากการเข้าสู่สังคมสูงอายุ	๑๑
๒.๑ ระดับโลก	๑๓
๒.๑.๑ ทิศทางแนวโน้มการเข้าสู่สังคมสูงอายุระดับโลก	๑๓
๒.๑.๒ ผลกระทบการเข้าสู่สังคมสูงอายุระดับโลก	๒๐
• มิติด้านความมั่นคงปลอดภัยของประเทศ	๒๐
• มิติด้านเศรษฐกิจ	๒๑
• มิติด้านสังคมและวัฒนธรรม	๒๓
• มิติด้านวิทยาศาสตร์และเทคโนโลยี	๒๔
และสิ่งแวดล้อม	
๒.๒ ระดับภูมิภาคอาเซียน	๒๕
๒.๒.๑ ทิศทางแนวโน้มการเข้าสู่สังคมสูงอายุ	๒๕
ระดับภูมิภาคอาเซียน	
๒.๒.๒ ผลกระทบการเข้าสู่สังคมสูงอายุระดับ	๓๐
ภูมิภาคอาเซียน	
• มิติด้านความมั่นคง	๓๐
• มิติด้านเศรษฐกิจ	๓๒
• มิติด้านสังคมและวัฒนธรรม	๓๓

๒.๓	ระดับประเทศไทย	๓๔
	๒.๓.๑ ทิศทางแนวโน้มการเข้าสู่สังคมสูงอายุ ระดับประเทศไทย	๓๔
	๒.๓.๒ ผลกระทบการเข้าสู่สังคมสูงอายุ ระดับประเทศไทย	๓๙
	• มิติด้านความมั่นคง	๔๐
	• มิติด้านเศรษฐกิจ	๔๐
	• มิติด้านสังคมและวัฒนธรรม	๔๓
	ส่วนที่ ๓ แนวทางการเตรียมพร้อมรับมือสังคมสูงอายุของ กองทัพไทย	๔๗
	๓.๑ ผลการระดมสมองเกี่ยวกับแนวโน้มสถานการณ์ กำลังพลของกองทัพไทยและอาเซียนที่สำคัญ	๔๘
	๓.๒ ข้อเสนอแนะแนวทางการเตรียมพร้อมรับมือ สังคมสูงอายุของกองทัพไทย	๕๕
	ส่วนที่ ๔ บทสรุปและข้อเสนอแนะ	๖๑
	๔.๑ บทสรุป	๖๑
	๔.๒ ข้อเสนอแนะเพิ่มเติม	๖๓
	บรรณานุกรม	๖๗
	ภาคผนวก	๗๓



ภาพที่	หน้า
๑ การสูงวัยของประชากร ประกอบด้วย ๓ ระดับ คือ (๑) การก้าวเข้าสู่สังคมสูงอายุ (๒) สังคมสูงอายุโดยสมบูรณ์ และ (๓) สังคมสูงอายุระดับเต็มที่	๑๒
๒ จำนวนประชากรผู้สูงอายุ ๖๐ ปีขึ้นไปจำแนกตามระดับการ พัฒนาประเทศตั้งแต่ปี ๒๕๒๓ ถึง ๒๕๙๓	๑๗
๓ ร้อยละของประชากรผู้สูงอายุตั้งแต่ ๖๐ ปีขึ้นไป แบ่งตาม ลักษณะทางภูมิศาสตร์ตั้งแต่ปี ๒๕๒๓ ถึง ๒๕๙๓	๑๘
๔ พีระมิตประชากรอาเซียนประจำปี ๒๕๖๐ (พันคน)	๒๖
๕ แนวโน้มจำนวนประชากรในกลุ่มประเทศอาเซียนที่ เพิ่มขึ้นจนคงที่และลดลง ระหว่างปี ๒๕๖๐ ถึง ๒๖๔๓	๒๖
๖ แนวโน้มจำนวนประชากรของแต่ละประเทศในอาเซียนที่เพิ่มขึ้น จนคงที่และลดลง ระหว่างปี ๒๕๖๐ ถึง ๒๖๔๓	๒๗
๗ การเปรียบเทียบอัตราเร่งของการสูงวัย (Speed of Population Aging) ของกลุ่มประเทศพัฒนาแล้วและกำลัง พัฒนา จากสัดส่วนของประชากรที่มีอายุ ๖๕ ปีขึ้นไป เพิ่มจากร้อยละ ๗ เป็น ร้อยละ ๑๔	๓๔
๘ พีระมิตการเปลี่ยนแปลงโครงสร้างของประชากรไทย ปี พ.ศ. ๒๕๕๓ - ๒๕๘๓	๓๕
๙ พีระมิตประชากรไทยประจำปี ๒๕๖๐ (พันคน)	๓๗
๑๐ ร้อยละโครงสร้างประชากรของประเทศไทยระหว่างปี ๒๕๖๐ - ๒๕๗๙	๓๘
๑๑ กราฟแสดงสัดส่วนประชากรวัยเด็ก วัยแรงงาน และวัย สูงอายุ ตั้งแต่ปี ๒๕๕๓ - ๒๕๘๓	๓๘

๑๒	จำนวนชายไทยที่มีอายุ ๑๕ - ๓๙ ปี ระหว่างปี ๒๕๕๓ - ๒๕๘๓	๕๐
๑๓	อายุเฉลี่ยของกำลังพลของกองทัพไทยในส่วนกำลังรบ	๕๑
๑๔	แผนภูมิแสดงการบรรจุกำลังพลของกระทรวงกลาโหม ประจำปี ๒๕๖๐	๕๒
๑๕	กำลังทหารของประเทศในกลุ่มอาเซียน	๕๔



สารบัญตาราง

ตารางที่	หน้า
๑ การฉายภาพจำนวนประชากรโลก จำแนกตามพื้นที่ใน ปี ๒๕๖๐, ๒๕๗๓, ๒๕๙๓ และ ๒๖๔๓	๑๕
๒ จำนวนและร้อยละการกระจายตัวของประชากรผู้ที่มี อายุ ๖๐ ปีขึ้นไป จำแนกตามภูมิภาคใน ๒๕๖๐ และ ๒๕๙๓	๑๖
๓ ลำดับจำนวนประชากรผู้สูงอายุทั่วโลกตั้งแต่ ๖๐ ปีขึ้นไป จำนวน ๑๐ ประเทศทั่วโลกในปี ๒๕๒๓, ๒๕๖๐ และ ๒๕๙๓ ตามลำดับ	๑๙
๔ สัดส่วนประชากรสูงอายุ ๖๐ ปีขึ้นไป ของกลุ่มประเทศ อาเซียน ตั้งแต่ปี ๒๕๕๙ - ๒๕๙๓	๒๘
๕ ความเร็วในการสูงอายุของประชากรของแต่ละประเทศ ในอาเซียน	๒๙

ส่วนที่ ๑

บทนำ





ส่วนที่ ๑

บทนำ

๑.๑ ความเป็นมาและความสำคัญของปัญหา

ในศตวรรษนี้การสูงวัยของประชากรเป็นปรากฏการณ์ที่เกิดขึ้นทั่วโลก ทุกวันนี้ประชากรเกือบทุกประเทศในโลกกำลังมีอายุสูงขึ้น อันเป็นผลมาจากความเจริญมั่งคั่งทางเศรษฐกิจความก้าวหน้าทางวิทยาศาสตร์และเทคโนโลยี การแพทย์ที่ทันสมัย ส่งผลให้ประชากรโลกมีรายได้เพิ่มมากขึ้น เรียนรู้การดูแลสุขภาพและโภชนาการตามช่วงวัยได้อย่างเหมาะสม และการมีสุขาภิบาลที่ถูกต้อง ตลอดจนการเข้าถึงบริการสาธารณสุขได้อย่างทั่วถึง ดังนั้น ประชากรโลกจึงมีชีวิตความเป็นอยู่ที่ดีขึ้น อัตราการบาดเจ็บและเสียชีวิตของประชากรโลกในประเทศต่างๆ จึงลดต่ำลง และมีอายุยืนยาวมากยิ่งขึ้น^๑ สอดคล้องกับการคาดการณ์ขององค์การอนามัยโลก (World Health Organization) ได้กล่าวว่า ในปี ๒๕๙๓ จำนวนประชากรผู้สูงอายุทั่วโลกที่มีอายุ ๖๕ ขึ้นไป จะเพิ่มสัดส่วนเป็นเท่าตัวจาก ๖๐๕ ล้านคน หรือ ร้อยละ ๑๑ ของจำนวนประชากรโลกทั้งหมดเป็น ๒ พันล้านคน หรือ ร้อยละ ๒๒ กล่าวโดยสรุป คือ “๑ ใน ๕ ของประชากรโลกจะมีอายุตั้งแต่ ๖๕ ปีขึ้นไป” นั่นหมายความว่า สังคมโลกจะก้าวเข้าสู่สังคมสูงอายุ^๒ เมื่อพิจารณาการสูงวัยตามระดับการพัฒนาประเทศ พบว่า ประเทศที่พัฒนาแล้วจะมีสัดส่วนประชากรสูงอายุสูงถึงร้อยละ ๒๓ ในขณะที่ ประเทศกำลังพัฒนามีประชากรสูงอายุอยู่ที่ร้อยละ ๙

^๑ มหาวิทยาลัยเทคโนโลยีพระจอมเกล้าธนบุรี. (๒๕๕๙). ยุทธศาสตร์การวิจัยรายประเด็นด้านผู้สูงอายุและสังคมสูงอายุ (พ.ศ. ๒๕๕๖-๒๕๕๙). ออนไลน์. ค้นเมื่อ ๒๙ ตุลาคม ๒๕๖๐. จาก <https://www.kmutt.ac.th/rippc/nrct59/34s10.pdf>. หน้า ๓.

^๒ กองทุนประชากรแห่งสหประชาชาติ (United Nations Population Fund: UNFPA) และ องค์การเฮล์ปเอจ อินเตอร์เนชันแนล (HelpAge International). รายงานสูงวัยในศตวรรษที่ 21: การเฉลิมฉลองและความท้าทาย. เอกสารอัดสำเนา., หน้า ๔



และประเทศด้อยพัฒนาจะมีสัดส่วนผู้สูงอายุเพียงร้อยละ ๕ เท่านั้น^๓ โดยกลุ่มประเทศที่พัฒนาแล้วเป็นประชากรในแถบทวีปอเมริกา ยุโรป และญี่ปุ่น มีอายุขัยเฉลี่ยสูงสุดมากกว่าภูมิภาคอื่นๆ ซึ่งประเทศญี่ปุ่นนั้นได้เข้าสู่สังคมสูงวัยระดับสุดยอดแล้วด้วย สำหรับประเทศไทยจัดอยู่ในกลุ่มสังคมสูงวัยของกลุ่มประเทศอาเซียนเป็นอันดับที่ ๒ รองจากประเทศสิงคโปร์^๔

ประเทศไทยได้เข้าสู่การเป็นสังคมสูงอายุ (Aging Society) มาตั้งแต่ปี ๒๕๔๘ และคาดว่าจะเข้าสู่สังคมสูงอายุอย่างสมบูรณ์ (Aged Society) ในปี ๒๕๖๕ หรือใช้เวลาประมาณ ๑๗ ปี ซึ่งนับว่าเร็วมากเมื่อเปรียบเทียบกับประเทศอื่นๆ เช่น ประเทศญี่ปุ่นใช้เวลา ๒๔ ปี ประเทศสหรัฐอเมริกา ๓๒ ปี เป็นต้น ดังนั้น จึงกล่าวได้ว่า ประเทศไทยมีระยะเวลาในการเตรียมพร้อมรับมือกับการเป็นสังคมสูงอายุน้อยมากเมื่อเปรียบเทียบกับประเทศต่างๆ^๕

จากข้อมูลการคาดประมาณประชากรไทยในช่วงปี ๒๕๕๓ - ๒๕๘๓ ซึ่งจัดทำโดยสำนักงานคณะกรรมการพัฒนาการเศรษฐกิจและสังคมแห่งชาติ (สศช.) พบว่า ในช่วงระยะเวลา ๓๐ ปี ประเทศไทยจะมีสัดส่วนของประชากรวัยเด็ก (อายุน้อยกว่า ๑๕ ปี) และวัยแรงงาน (อายุ ๑๕ - ๕๙ ปี) มีแนวโน้มลดลง ในขณะที่สัดส่วนของประชากรผู้สูงอายุ (อายุ ๖๐ ปีขึ้นไป) มีแนวโน้มเพิ่มขึ้นอย่างต่อเนื่อง จากร้อยละ ๑๓.๒ ในปี ๒๕๕๓ เป็นร้อยละ ๓๒.๑๒ ในปี ๒๕๘๓ และเป็นที่น่าสังเกต คือ ในปี ๒๕๖๐ จะเป็นปีที่คาดว่าสัดส่วนของประชากรวัยเด็กจะเท่ากับสัดส่วนของประชากรวัยสูงอายุ จนกระทั่งในปี ๒๕๗๘ ประเทศไทยจะเข้าสู่สังคมสูงวัยอย่างเต็มที่ (Super-aged Society)

^๓ มหาวิทยาลัยเทคโนโลยีพระจอมเกล้าธนบุรี. (๒๕๕๙). ยุทธศาสตร์การวิจัยรายประเด็น ด้านผู้สูงอายุและสังคมสูงวัย (พ.ศ. ๒๕๕๖-๒๕๕๙). ออนไลน์. ค้นเมื่อ ๒๙ ตุลาคม ๒๕๖๐. จาก <https://www.kmutt.ac.th/rippc/nrct/59/34s10.pdf>. หน้า ๓.

^๔ เจาะลึกระบบสุขภาพ. (๒๕๕๘). ๒๕๔๔-๒๖๔๓ โลกเข้าสู่ศตวรรษแห่งผู้สูงอายุ. ออนไลน์. ค้นเมื่อ ๒๙ ตุลาคม ๒๕๖๐ . จาก <https://www.hfocus.org/content/2015/04/9734>. หน้า ๑ - ๕.

^๕ อังคณา ฉายวิริยะ. (๒๕๕๖). เตรียมสังคมไทยให้พร้อมรับสังคมสูงวัย. ปีที่ ๕๐ ฉบับที่ ๔ ตุลาคม - ธันวาคม. วารสารเศรษฐกิจและสังคม. สำนักงานคณะกรรมการพัฒนาการเศรษฐกิจและสังคมแห่งชาติ. หน้า ๖ - ๑๒.

ในที่สุด นอกจากนี้ ประชากรเพศหญิงจะมีจำนวนมากกว่าเพศชายเกือบ ๒ ล้านคน ซึ่งแสดงให้เห็นว่า ในอนาคตผู้หญิงจะเป็นกำลังแรงงานสำคัญ ในการขับเคลื่อนการพัฒนาของประเทศ^๖ ซึ่งการมีจำนวนประชากรสูงอายุ เพิ่มขึ้นอย่างรวดเร็ว จะส่งผลกระทบต่อเศรษฐกิจของประเทศ ในหลายด้าน ไม่ว่าจะเป็นผลผลิตรวมของประเทศที่ลดลงตามจำนวนแรงงาน หากเราไม่สามารถเพิ่มประสิทธิภาพในการผลิตได้ ขณะที่แรงงานต้องรับภาระ เลี้ยงดูผู้สูงอายุมากขึ้น ทำให้ระดับการออมลดลง มีผลกับแหล่งเงินทุนภายใน ประเทศซึ่งเป็นหนึ่งในปัจจัยที่ใช้ในการพัฒนาเศรษฐกิจ และหากรัฐบาล ต้องเข้ามาโอบอุ้มผู้สูงอายุที่มีจำนวนมากขึ้น ทั้งในส่วนของเบี้ยยังชีพ การให้ บริการด้านสาธารณสุข และเงินบำนาญ สำหรับผู้เกษียณก็ยิ่งเป็นการสร้าง ภาระทางการคลังใหญ่แก่ประเทศเป็นอย่างมาก หากรัฐบาลไม่สามารถจัดเก็บ ภาษีได้อย่างเพียงพอแล้วจะประสบปัญหาหนี้สาธารณะขึ้นได้^๗

ที่ผ่านมารัฐบาลมีความพยายามหลายอย่างในการรับมือสังคมผู้สูงวัย ปัจจุบันเรามีแผนผู้สูงอายุแห่งชาติ ฉบับที่ ๒ (พ.ศ.๒๕๕๕ - ๒๕๖๔) เป็น แผนยุทธศาสตร์หลักในการดำเนินงานด้านผู้สูงอายุของประเทศไทย แผนยุทธศาสตร์ ระยะ ๒๐ ปี (พ.ศ. ๒๕๖๐ - ๒๕๗๙) ด้านการสร้างโอกาสความเสมอภาคและ เท่าเทียมกัน ที่จะเน้นการมีสภาพแวดล้อมและนวัตกรรมที่เอื้อต่อการดำรง ชีวิตในสังคมสูงวัย และแผนพัฒนาเศรษฐกิจและสังคมแห่งชาติ ฉบับที่ ๑๒ (พ.ศ. ๒๕๖๐ - ๒๕๖๔) ได้กล่าวถึงยุทธศาสตร์การเสริมสร้างและพัฒนา ศักยภาพทุนมนุษย์ และการสร้างความเป็นธรรม ลดความเหลื่อมล้ำในสังคมไทย ซึ่งแผนงานเหล่านี้ได้แสดงถึงรัฐบาลให้ความสำคัญกับการสูงวัยของประชากร ภายในประเทศ^๘

^๖ มูลนิธิพัฒนางานผู้สูงอายุ. (๒๕๕๘). สถานการณ์ผู้สูงอายุในประเทศไทย (ด้านประชากร) ออนไลน์. ค้นเมื่อ ๒๙ ตุลาคม ๒๕๖๐. จาก [http://fop dev.or.th/](http://fop.dev.or.th/). หน้า ๑ - ๔.

^๗ ทิพยสุดา ถาวรารม. (๒๕๕๔). ไทยพร้อมรับมือสังคมสูงวัย?. ออนไลน์. ค้นเมื่อ ๒๙ ตุลาคม ๒๕๖๐ . จาก http://www.sec.or.th/TH/Documents /Information/Interviews-Articles/2-talk_241154.pdf. หน้า ๑ - ๒.

^๘ กรมกิจการผู้สูงอายุ. (๒๕๕๙). การขับเคลื่อนงานด้านผู้สูงอายุ. ออนไลน์. ค้นเมื่อ ๒๙ ตุลาคม ๒๕๖๐. จาก https://www.msociety.go.th/article_att ach/18362/20272.pdf. หน้า ๑ - ๒.



ทั้งนี้ กองทัพอากาศไทยได้ดำเนินงานตามแผนยุทธศาสตร์ป้องกันประเทศของกระทรวงกลาโหม ได้เล็งเห็นว่า ภัยคุกคามที่จะเกิดขึ้นในอนาคตข้างหน้า ไม่ใช่ภัยคุกคามที่ต้องใช้กำลังขนาดใหญ่เข้าปราบปรามเหมือนเช่นในอดีตที่ผ่านมา จึงมีความจำเป็นในการปรับลดกำลังพล จัดสรรกำลังกองทัพอากาศให้เหมาะสม รวมถึงการจัดหาอาวุธยุทโธปกรณ์ต้องทันสมัย มีขีดความสามารถทัดเทียมกับประเทศในภูมิภาค เพื่อความสมดุลของการอยู่ร่วมกันอย่างสันติ การต่อรองผลประโยชน์ของชาติโดยที่ไม่ต้องอาศัยพึ่งพาประเทศมหาอำนาจ โดยที่ผ่านมากระทรวงกลาโหมได้ดำเนินการโครงการเกษียณอายุราชการก่อนกำหนดมาแล้ว ๓ โครงการ ตามแผนปฏิรูปกองทัพอากาศในการปรับลดกำลังพล ได้แก่ (๑) ปรับลดระดับนายทหารชั้นนายพล (๒) ปรับลดกำลังพลที่สูงอายุหรือผู้ที่มีอายุราชการตั้งแต่ ๕๐ ขึ้นไป มุ่งเน้นกำลังพลผู้สูงอายุในสวนกำลังรบ (๓) กำลังพลทุกชั้นยศที่มีอายุ ๔๕ ปีขึ้นไป ผลการดำเนินการในรอบ ๕ ปีที่ผ่านมาได้มีกำลังพลเข้าร่วมโครงการจำนวน ๒๔,๔๗๕ นาย และได้ดำเนินการขยายโครงการนี้ต่อไปอีก ๓ ปี และได้มีการดำเนินการควบคู่ไปกับการปรับการเข้ามารับราชการให้น้อยลง เช่น ลดการผลิตนักเรียนนายร้อย ลดการผลิตนักเรียนนายเรืออากาศ ลดการผลิตนักเรียนนายสิบ ตลอดจนผลักดัน พ.ร.บ.กำลังพลสำรอง ได้แก่ นักศึกษาวิชาทหาร ทหารเกณฑ์ ปลดประจำการ เพื่อนำมาใช้ช่วยเหลือประชาชนในยามประเทศประสบภัยพิบัติ ซึ่งจะช่วยให้กองทัพอากาศไม่จำเป็นต้องคงกำลังรบหลัก ถือเป็น การลดการสิ้นเปลืองงบประมาณ รวมถึงการใช้ข้าราชการพลเรือนของกระทรวงกลาโหม โดยไม่ต้องมีชั้นยศ^๙

ศูนย์ศึกษายุทธศาสตร์ สถาบันวิชาการป้องกันประเทศ (ศศย.สปท.) ในฐานะหน่วยงานด้านความมั่นคงและคลังสมองของกองทัพอากาศทำหน้าที่ในการผลิตเอกสารทางวิชาการด้านความมั่นคง ซึ่งเป็นแผนการดำเนินการประจำปีงบประมาณ ๒๕๖๑ ได้เห็นถึงความสำคัญ of “แนวโน้มที่เพิ่มขึ้น

^๙ คม ชัด ลึก. (๒๕๕๙). โฉมใหม่กองทัพอากาศที่ดัดแปลงประสิทธิภาพ. ออนไลน์. ค้นเมื่อ ๒๙ ตุลาคม ๒๕๖๐. จาก <http://www.Komchadluek.net/news/scoop/226657>. หน้า ๑ - ๓.



ของผู้สูงอายุ” “ผลกระทบที่เกิดขึ้นในสังคมสูงอายุ” และ “การเตรียมความพร้อม ทั้งข้อเสนอนโยบายแนวทางการรับมือกับปัญหาสังคมสูงอายุของกองทัพไทย” ด้วยเหตุนี้ ศศย.สพท. จึงได้จัดทำเอกสารศึกษาเฉพาะกรณีในประเด็น ที่เกี่ยวกับ “กองทัพไทยกับการเตรียมพร้อมรับมือการเข้าสู่สังคมสูงอายุ (Aging Society)” เพื่อเป็นเครื่องมือในการให้ข้อคิดเห็นและข้อเสนอนโยบาย จากผู้เชี่ยวชาญ นักวิชาการ และผู้ปฏิบัติ ซึ่งผลที่ได้รับจะเป็นประโยชน์ ต่อหน่วยงานที่เกี่ยวข้องทั้งในภาครัฐและเอกชน ในการนำไปใช้เป็นแนวทางการปรับปรุงหรือพัฒนานโยบาย และการปฏิบัติ ตลอดจนแผนงานโครงการ ต่างๆ อันจะนำไปสู่การเพิ่มขีดความสามารถของกองทัพ และความพร้อม ในการตอบสนองภารกิจการป้องกันประเทศต่อไป

๑.๒ วัตถุประสงค์การศึกษา

๑.๒.๑ เพื่อศึกษาแนวโน้มและผลกระทบของสถานการณ์สังคมสูงอายุ ในปัจจุบันและอนาคต แบ่งออกเป็น ระดับโลก ภูมิภาคอาเซียน ประเทศไทย และกองทัพไทย

๑.๒.๒ เพื่อจัดทำข้อเสนอนโยบายแนวทางการให้กองทัพไทยในการเตรียม พร้อมรับมือการเข้าสู่สังคมสูงอายุ

๑.๓ วิธีการดำเนินการศึกษา

๑.๓.๑ เอกสารศึกษาเฉพาะกรณีฉบับนี้เป็นการศึกษาเชิงคุณภาพ (Qualitative Study) โดยผู้ศึกษาจะดำเนินการเก็บรวบรวมข้อมูล (Data Collection) ๒ ส่วน ดังนี้

(๑) ข้อมูลปฐมภูมิ (Primary Data) โดยการลงพื้นที่เก็บรวบรวม ข้อมูลจากระดับหน่วยปฏิบัติในพื้นที่ ด้วยวิธีการสัมภาษณ์เชิงลึก (In-depth Interview) และการสังเกตแบบมีส่วนร่วม (Participatory Observation) กับระดับปฏิบัติและระดับนโยบาย โดยการรับฟังความคิดเห็นจากการ ประชุมเชิงสัมมนาทางวิชาการศูนย์อาเซียนศึกษา ครั้งที่ ๒/๒๕๖๑



เรื่อง “อนาคตของไทยและอาเซียนกับสังคมสูงอายุ” ระหว่างวันที่ ๑๓ - ๑๔ ธ.ค.๖๐ ณ โรงแรม เดอะ คาวาลิ คาซ่า รีสอร์ท จ.พระนครศรีอยุธยา ผู้ให้ข้อมูลสำคัญ (Key Informants) ได้แก่ (๑) ผศ.ดร. ดารารัตน์ อานันทนะสูงค์ ผู้อำนวยการศูนย์วิจัยสังคมสูงอายุ สถาบันบัณฑิตพัฒนบริหารศาสตร์ (๒) อาจารย์จงจิตต์ ฤทธิรงค์สถาบันวิจัยประชากรและสังคม มหาวิทยาลัยมหิดล (๓) นางกัณฑา ดีเต็ม ผู้อำนวยการศูนย์พัฒนาการจัดการจัดสวัสดิการสังคมสูงอายุวชนะเวศน์ (๔) นางลลิตา จิระนนทประวัตี รองอธิบดีกรมพัฒนาธุรกิจการค้า และ (๕) พันเอกหญิง อมรรักษ์ บุนนาค กองโครงการและงบประมาณ กรมวิทยาศาสตร์และเทคโนโลยีกลาโหม

(๒) ข้อมูลทุติยภูมิ (Secondary Data) ศึกษาและเก็บรวบรวมข้อมูลทุติยภูมิจากเอกสารวิชาการ บทความ สื่ออิเล็กทรอนิกส์ สรุปรการประชุม สัมมนา และสื่อสิ่งพิมพ์ต่างๆ เป็นต้น

๑.๓.๒ ดำเนินการวิเคราะห์ข้อมูลที่ได้จากการสัมภาษณ์ โดยจะนำมาวิเคราะห์และสังเคราะห์ ด้วยเทคนิคการวิเคราะห์เนื้อหา (Content Analysis) จากกรอบที่ได้จากการศึกษา และรวบรวมข้อมูลมาเป็นกรอบในการวิเคราะห์และสังเคราะห์ข้อมูล เพื่อรวบรวมองค์ความรู้เกี่ยวกับสังคมสูงอายุของกองทัพไทยให้ครอบคลุมและเกิดประโยชน์สูงสุด

๑.๔ ขอบเขตการศึกษา

การจัดทำเอกสารศึกษาเฉพาะกรณี ในเรื่อง “กองทัพไทยกับการเตรียมพร้อมรับมือการเข้าสู่สังคมสูงอายุ (Aging Society)” มีขอบเขตของการศึกษา ดังนี้

๑.๔.๑ มุ่งศึกษาถึงสถานการณ์และแนวโน้มการสูงวัยของประชากรโลก ภูมิภาคอาเซียน ประเทศไทย และกองทัพในปัจจุบัน รวมถึงผลกระทบที่เกิดขึ้นในสังคมสูงอายุ

๑.๔.๒ จัดทำข้อเสนอแนะแนวทางการเตรียมพร้อมรับมือการเข้าสู่สังคมสูงอายุของกองทัพไทย โดยทำการศึกษา ร่วมกับการระดมสมองกับหน่วยงาน/ผู้แทนที่รับผิดชอบงานด้านสรรพกำลังทางทหารหรือส่วนอื่นๆที่เกี่ยวข้อง

๑.๔.๓ การศึกษาครั้งนี้ใช้ระยะเวลารวมทั้งสิ้น ๓ เดือน ระหว่างเดือนตุลาคม พ.ศ.๒๕๖๐ ถึง เดือนธันวาคม พ.ศ.๒๕๖๐

๑.๕ ผลที่ได้รับจากการศึกษา

๑.๕.๑ กองทัพไทยและหน่วยงานความมั่นคงอื่นๆที่เกี่ยวข้องสามารถนำข้อมูลของการศึกษาครั้งนี้ไปกำหนดนโยบายยุทธศาสตร์และแผน สำหรับใช้ในการปรับปรุงและพัฒนาขีดความสามารถของกองทัพให้พร้อมร่วมมือกับสังคมสูงอายุได้อย่างเหมาะสม

๑.๕.๒ ประเทศและสังคมโดยรวมเกิดความเข้าใจและตระหนักได้ถึงความสำคัญของการเข้าสู่สังคมสูงอายุที่เพิ่มมากขึ้น จึงทำให้กองทัพสามารถนำข้อเสนอแนะแนวทางการเตรียมพร้อมรับมือการเข้าสู่สังคมสูงอายุ (Aging Society) นี้ไปกำหนดจำนวนกำลังพลที่เหมาะสมกับความต้องการของกองทัพในอนาคตได้ รวมถึงลำดับความสำคัญเพื่อรองรับผลของการเปลี่ยนแปลงโครงสร้างประชากรที่กำลังจะเกิดขึ้นนี้ต่อไป





ส่วนที่ ๒



แอนิเมชันและผลกระทบ
จากการเข้าสู่สังคมสูงอายุ



ส่วนที่ ๒

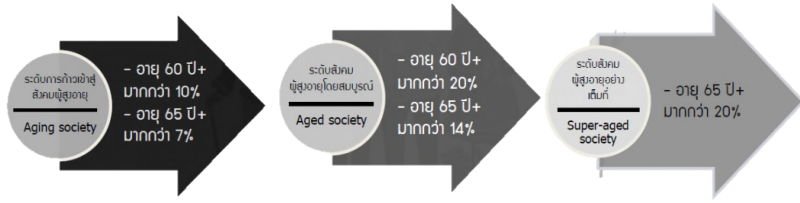
แนวโน้มและผลกระทบ จากการเข้าสู่สังคมสูงอายุ

สถานการณ์ในปัจจุบันโลกกำลังเผชิญกับโครงสร้างประชากรที่กำลังมีการเปลี่ยนแปลงอย่างต่อเนื่องซึ่งเป็นสังคมที่เข้าสู่ “สังคมสูงอายุ (Aging Society)” โดยองค์การสหประชาชาติได้แบ่งการสูงวัยของประชากรได้ ๓ ระดับ^{๑๐} จากสัดส่วนของประชากรสูงอายุต่อประชากรทั้งหมดในประเทศ โดยประชากรที่มีอายุ ๖๕ ปีขึ้นไปมากกว่าร้อยละ ๗ ของจำนวนประชากรทั้งหมดจะนับว่าประเทศนั้นได้เข้าสู่ “สังคมสูงวัย” (Aging Society) แล้ว หากประเทศใดมีจำนวนประชากรอายุ ๖๕ ปีขึ้นไปมากกว่าร้อยละ ๑๔ เราเรียกประเทศนั้นว่าได้เข้าสู่ “สังคมสูงวัยอย่างสมบูรณ์” (Aged Society) และหากประเทศใดมีจำนวนประชากรอายุ ๖๕ ปีขึ้นไปมากกว่าร้อยละ ๒๐ แสดงว่า ประเทศนั้นได้เข้าสู่ “สังคมสูงวัยระดับเต็มที” (Super-age Society) (ดังภาพที่ ๑)

การเปลี่ยนแปลงโครงสร้างประชากรจึงได้กลายเป็นประเด็นปัญหาที่ทั่วโลกต่างให้ความสำคัญเป็นอย่างมากทั้งในระดับชาติและในระดับโลก เนื่องจากมีผลกระทบอย่างกว้างขวางในระดับมหภาค

^{๑๐} มุลนิธิพัฒนางานผู้สูงอายุ. (๒๕๕๘). สถานการณ์ผู้สูงอายุในประเทศไทย (ด้านประชากร). ออนไลน์. ค้นเมื่อ ๒๙ ตุลาคม ๒๕๖๐. จาก [http://fop dev.or.th/](http://fop.dev.or.th/). หน้า ๑ - ๔.





ภาพที่ ๑ : การสูงวัยของประชากร ประกอบด้วย ๓ ระดับ คือ (๑) การก้าวเข้าสู่สังคมสูงอายุ (๒) สังคมสูงอายุโดยสมบูรณ์ และ (๓) สังคมสูงอายุระดับเต็มขั้น
ที่มา : ดัดแปลงจากสถานการณ์สูงวัยในประเทศไทย (ด้านประชากร), (หน้า ๑๕), โดย เอกสารอัดสำเนา, ๒๕๕๘, ออนไลน์.

ได้แก่ ผลิตภัณฑ์มวลรวมในประเทศ (Gross Domestic Product: GDP) รายได้ต่อหัวของประชากร การออม และการลงทุน งบประมาณของรัฐบาล การจ้างงาน และผลผลิตของแรงงาน และระดับจุลภาค ได้แก่ ผลต่อตลาดผลิตภัณฑ์และบริการด้านต่างๆ โดยเฉพาะด้านการเงินและด้านสุขภาพ การเตรียมความพร้อมเพื่อรองรับการเปลี่ยนแปลงดังกล่าว จึงเป็นเรื่องเร่งด่วนสำคัญที่ต้องการการวางแผนอย่างเป็นระบบ และเริ่มดำเนินการล่วงหน้าเนื่องจากมาตรการต่างๆ หลายประการล้วนแล้วแต่ต้องใช้เวลาในการดำเนินการกว่าจะเห็นผลอย่างเป็นรูปธรรม ด้วยเหตุนี้ในหลายประเทศทั่วโลก รวมถึงประเทศไทย จึงได้ตระหนักถึงสังคมสูงอายุว่าเป็นประเด็นหนึ่งของความท้าทายการเจริญเติบโตและความมั่นคงของประเทศในระยะยาว^{๑๑} เอกสารศึกษาเฉพาะกรณีนี้ จึงได้แบ่งการตรวจสอบสภาวะแวดล้อมและผลกระทบ โดยแบ่งเป็นระดับโลก ภูมิภาคอาเซียน และประเทศไทย ดังรายละเอียดต่อไปนี้

^{๑๑} ชมพูนุท พรหมภักดี. (๒๕๕๖). การเข้าสู่สังคมสูงอายุของประเทศไทย. เอกสารอัดสำเนา, หน้า ก.

๒.๑ ระดับโลก

๒.๑.๑ ทิศทางแนวโน้มการเข้าสู่สังคมสูงอายุในระดับโลก

สังคมโลกในอนาคตมีแนวโน้มเป็นสังคมสูงอายุเพิ่มมากขึ้น เป็นผลมาจากการเปลี่ยนแปลงโครงสร้างประชากร (Demographic Shifts) ที่มีอัตราเจริญพันธุ์ลดลง (Decreased Fertility Rates) อัตราการตายลดลง (Decreased Mortality Rates) และอายุขัยยืนยาวมากขึ้น (Longevity) รวมทั้งความผันผวนทางด้านเศรษฐกิจโลก เป็นตัวส่งเสริมให้มีการเปลี่ยนแปลงจากครอบครัวขนาดใหญ่เปลี่ยนไปสู่ครอบครัวที่เล็กกว่าเดิม และการมีบุตรได้ลดจำนวนน้อยลง จึงทำให้สัดส่วนประชากรผู้สูงอายุของโลกเพิ่มสูงขึ้นเป็นอย่างมาก^{๑๒} โดยประชากรทั่วโลกมีอายุเฉลี่ยยืนยาวขึ้นอย่างน้อย ๙ ปี และจำนวนประชากรผู้สูงอายุทั่วโลกอายุ ๖๕ ปีขึ้นไป จะเพิ่มสัดส่วนเป็นเท่าตัวจาก ๖๐๕ ล้านคน หรือ ร้อยละ ๑๑ ของจำนวนประชากรโลกทั้งหมด เป็น ๒ พันล้านคน หรือ ร้อยละ ๒๒ องค์การอนามัยโลกจึงได้สรุปสัดส่วนการเป็นสังคมสูงอายุไว้ว่า “๑ ใน ๕ ของประชากรโลกจะมีอายุตั้งแต่ ๖๕ ปีขึ้นไป” นั้นหมายถึง “สังคมโลกจะก้าวเข้าสู่สังคมสูงอายุ”^{๑๓} ซึ่งพบได้ในเกือบทุกประเทศในแถบยุโรป โดยเฉพาะประเทศอิตาลี เยอรมัน อังกฤษ และสแกนดิเนเวีย รวมไปถึงประเทศญี่ปุ่นที่ขณะนี้ยังเป็นสังคมสูงอายุโดยสมบูรณ์ตั้งแต่ปี ๒๕๕๓^{๑๔} ทั้งนี้ กระบวนการเกิดสังคมสูงอายุในแต่ละประเทศจะเกิดขึ้นในช่วงเวลาแตกต่างกัน ขึ้นอยู่กับปัจจัยสภาพแวดล้อม อาทิ ความเจริญมั่งคั่งทางเศรษฐกิจ ความเจริญก้าวหน้าทางวิทยาศาสตร์และ

^{๑๒} รายงานพิเศษจากเอ็มจีอาร์. (๒๕๕๓). ๕ เทรนด์ที่จะเปลี่ยนธุรกิจของคุณใน ๑๐ ปีข้างหน้า. ออนไลน์. ค้นเมื่อ ๑ ธันวาคม ๒๕๖๐. จาก <https://mgr online.com/smes/detail/9560000129323>, หน้า ๑.

^{๑๓} กองทุนประชากรแห่งสหประชาชาติ (United Nations Population Fund: UNFPA) และ องค์การเฮล์เพจ อินเทอร์เน็ตชั่นแนล (HelpAge International). รายงานสูงวัยในศตวรรษที่ ๒๑: การเฉลิมฉลองและความท้าทาย. เอกสารอัดสำเนา, หน้า ๔.

^{๑๔} เกรียงศักดิ์ เจริญวงศ์ศักดิ์. (๒๕๖๐). แนวโน้มโลก ๒๐๕๐ ตอนที่ ๓ : สังคมโลกและสังคมสูงอายุ. ออนไลน์. ค้นเมื่อ ๑ ธันวาคม ๒๕๖๐. จาก <http://www.bangkokbiznews.com/blog/detail/611956>, หน้า ๑ - ๓.



การแพทย์ การสุขภาพ การโภชนาอาหาร การศึกษา เป็นต้น ซึ่งล้วนส่งผลต่อสุขภาพ และการมีอายุยืนยาว ของประชากรทั้งสิ้น

จากการรายงานสถานการณ์ประชากรโลกขององค์การสหประชาชาติ^{๑๕} พบว่า นับตั้งแต่ปี ๒๕๖๐ ถึง ๒๖๔๓ แนวโน้มจำนวนประชากรโลกโดยรวมยังคงสูงขึ้น โดยในปี ๒๕๖๐ โลกมีประชากรทั้งสิ้นประมาณ ๗,๕๕๐ ล้านคน กระจายกันอยู่ตามพื้นที่ต่างๆ พื้นที่ที่มีประชากรมากที่สุด คือ เอเชีย มีถึงร้อยละ ๖๐ ของประชากรโลก และมีจำนวนมากกว่าประชากรในพื้นที่ถัดไปคือ แอฟริกา ถึง ๔ เท่า โดยทั้งสองพื้นที่มีเนื้อที่ไม่ต่างกันมากนัก แต่อย่างไรก็ตาม ทั้งสองพื้นที่นี้มีเนื้อที่ไม่ถึงครึ่งของแผ่นดินทั้งหมด แต่กลับมีประชากรอาศัยอยู่มากถึง ๓ ใน ๔ ของประชากรโลก สำหรับประชากรอีก ๑ ใน ๔ ก็กระจายตัวกันอยู่ในพื้นที่กว่าครึ่งหนึ่งของพื้นที่โลก ได้แก่ ยุโรปซึ่งมีประชากรร้อยละ ๑๐ ลาตินอเมริกา/แคริบเบียน มีประชากรร้อยละ ๙ อเมริกาเหนือมีประชากรร้อยละ ๕ และโอเชียเนียมีประชากรไม่ถึงร้อยละ ๑ ของประชากรโลก (ตารางที่ ๑)

^{๑๕} United Nations. (2017). World Population Ageing 2017. Department of Economic and Social Affairs, pp. 4-8.



ตารางที่ ๑ : การฉายภาพจำนวนประชากรโลก จำแนกตามพื้นที่ในปี ๒๕๖๐, ๒๕๗๓, ๒๕๙๓ และ ๒๖๔๓

พื้นที่	จำนวนประชากร (ล้านคน)			
	๒๕๖๐	๒๕๗๓	๒๕๙๓	๒๖๔๓
โลก	๗,๕๕๐	๘,๕๕๑	๙,๗๗๒	๑๑,๑๘๔
แอฟริกา	๑,๒๕๖	๑,๗๐๔	๒,๕๒๘	๔,๔๖๘
เอเชีย	๔,๕๐๔	๔,๙๔๗	๕,๒๕๗	๔,๗๘๐
ยุโรป	๗๔๒	๗๓๙	๗๑๖	๖๕๓
ลาตินอเมริกา/แคริบเบียน	๖๔๖	๗๑๘	๗๘๐	๗๑๒
อเมริกาเหนือ	๓๖๑	๓๕๕	๔๓๕	๔๙๙
โอเชียเนีย	๔๑	๔๘	๕๗	๗๒

ที่มา : จาก World Population Ageing 2017, (หน้า 5), โดย United Nations, 2017, เอกสารอัดสำเนา.

และสัดส่วนประชากรโลกที่มีอายุ ๖๐ ปีขึ้นไปมีจำนวน ๙๖๒ ล้านคน ซึ่งมีมากกว่าสองเท่าของปี ๒๕๒๓ ที่มีผู้สูงอายุเพียง ๓๘๒ ล้านคน และมีการคาดการณ์ว่าจำนวนผู้สูงอายุมีแนวโน้มเพิ่มขึ้นเป็นสองเท่าอีกเช่นกัน ภายในปี ๒๕๙๓ เป็น ๒.๑ พันล้านคน ซึ่งมีจำนวนมากกว่าเด็กอายุต่ำกว่า ๑๐ ปี และประชากรเพศหญิงมากกว่าชายตลอดจนผู้สูงอายุมีแนวโน้มในการพึ่งตนเองมากยิ่งขึ้น นอกจากนี้ การวิเคราะห์สถานการณ์ประชากรของโลกโดยใช้ลักษณะทางภูมิศาสตร์ประกอบด้วย ๖ พื้นที่ ได้แก่ (๑) แอฟริกา คือ ประชากรในทวีปแอฟริกา (๒) เอเชีย คือ ประชากรในทวีปเอเชีย (๓) ยุโรป คือ ประชากรในทวีปยุโรป (๔) อเมริกาเหนือ คือ ประชากรในประเทศแคนาดา และสหรัฐอเมริกา (๕) ลาตินอเมริกา/แคริบเบียน คือ ประชากรในประเทศเม็กซิโก ทวีปอเมริกาใต้ และหมู่เกาะแคริบเบียน และ (๖) โอเชียเนีย คือ ประชากร



ในทวีปออสเตรเลีย พบว่า ในทศวรรษที่ผ่านมาจำนวนผู้สูงอายุมีจำนวนเพิ่มสูงขึ้นอย่างรวดเร็วที่สุด คือ ทวีปแอฟริกา มีจำนวนผู้สูงอายุเพิ่มขึ้นมากกว่าสามเท่าตั้งแต่ปี ๒๕๖๐ ถึง ๒๕๙๓ จาก ๖๙ ล้านคน เป็น ๒๒๖ ล้านคน ตามมาด้วยลาตินอเมริกา/แคริบเบียน มีจำนวนผู้สูงอายุคาดว่าจะเพิ่มขึ้นมากกว่าสองเท่าระหว่างปี ๒๕๖๐ ถึง ๒๕๙๓ จาก ๗๖ ล้านคน เป็น ๑๙๘ ล้านคน นอกจากนี้ ทวีปเอเชียคาดว่าจะมีจำนวนประชากรผู้สูงอายุเพิ่มขึ้นเป็นสองเท่าจาก ๕๔๙ ล้านคน ในปี ๒๕๖๐ เป็น ๑.๓ พันล้านคนในปี ๒๕๙๓ จากการวิเคราะห์ทั้ง ๖ พื้นที่ที่สามารถคาดการณ์ได้ว่าจะมีประชากรผู้สูงอายุที่เพิ่มจำนวนขึ้นมากที่สุด คือ ทวีปยุโรปโดยคาดว่าจะเพิ่มขึ้นร้อยละ ๓๕ ระหว่างปี ๒๕๖๐ ถึง ๒๕๙๓ (ดังตารางที่ ๒)

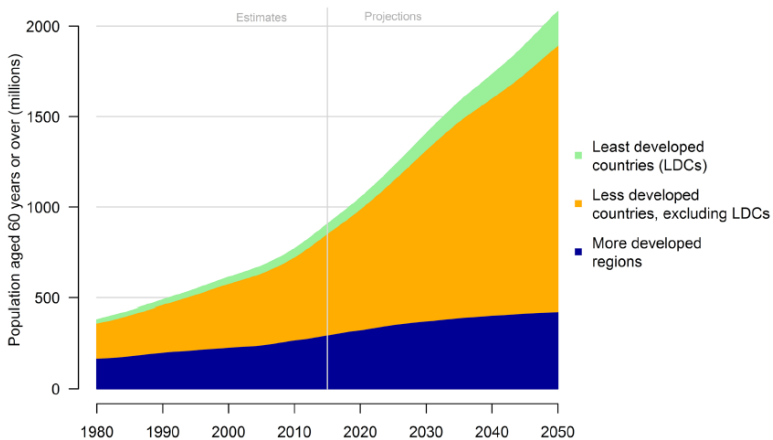
ตารางที่ ๒ : จำนวนและร้อยละการกระจายตัวของประชากรผู้ที่มีอายุ ๖๐ ปีขึ้นไป จำแนกตามภูมิภาคในปี ๒๕๖๐ และ ๒๕๙๓

พื้นที่	จำนวนประชากรปี ๒๕๖๐ (ล้านคน)	จำนวนประชากรปี ๒๕๙๓ (ล้านคน)	ร้อยละการเปลี่ยนแปลงระหว่าง ๒๕๖๐ และ ๒๕๙๓ (เปอร์เซ็นต์)	ร้อยละการกระจายตัวของผู้สูงอายุปี ๒๕๖๐ (เปอร์เซ็นต์)	ร้อยละการกระจายตัวของผู้สูงอายุปี ๒๕๙๓ (เปอร์เซ็นต์)
โลก	๙๖๒.๓	๒๐๘๐.๕	๑๑๖.๒	๑๐๐.๐	๑๐๐.๐
แอฟริกา	๖๘.๗	๒๒๕.๘	๒๒๘.๕	๗.๑	๑๐.๙
เอเชีย	๕๔๙.๒	๑๒๗๓.๒	๑๓๑.๘	๕๗.๑	๖๑.๒
ยุโรป	๑๘๓.๐	๒๔๗.๒	๓๕.๑	๑๙.๐	๑๑.๙
อเมริกาเหนือ	๗๘.๔	๑๒๒.๘	๕๖.๗	๘.๑	๕.๙
ลาตินอเมริกา/แคริบเบียน	๗๖.๐	๑๙๘.๒	๑๖๐.๗	๗.๙	๙.๕
โอเชียเนีย	๖.๙	๑๓.๓	๙๒.๖	๐.๗	๐.๖

ที่มา : จาก World Population Ageing 2017, (หน้า 5), โดย United Nations, 2017, เอกสารอัดสำเนา.



เมื่อพิจารณาการสูงวัยของประชากรตามระดับการพัฒนาประเทศพบว่า สองในสามของประชากรผู้สูงอายุระดับโลกในประเทศกำลังพัฒนา มีแนวโน้มเกิดขึ้นได้อย่างรวดเร็วกว่าประเทศที่พัฒนาแล้ว (ดังภาพที่ ๒) โดยระหว่างปี ๒๕๖๐ ถึง ๒๕๙๓ ประชากรผู้สูงอายุของประเทศกำลังพัฒนา คาดว่าจะเพิ่มขึ้นมากกว่าสองเท่าจาก ๖๕๒ ล้านคน เป็น ๑.๗ พันล้านคน ในขณะที่ ประเทศที่พัฒนาแล้วคาดว่าจะมีจำนวนเพิ่มขึ้นร้อยละ ๓๘ จาก ๓๑๐ ล้านคน เป็น ๔๒๗ ล้านคน และยังมีการคาดการณ์แนวโน้มผู้สูงอายุ ๘ ใน ๑๐ คนจะอาศัยในประเทศที่มีการพัฒนาที่ต่ำกว่าสูงถึงร้อยละ ๗๙ ภายในปี ๒๕๙๓



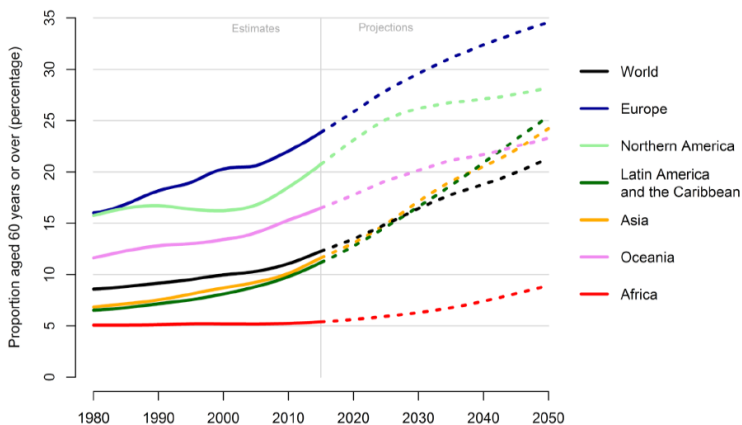
ภาพที่ ๒ : จำนวนประชากรผู้สูงอายุ ๖๐ ปีขึ้นไปจำแนกตามระดับการพัฒนาประเทศตั้งแต่ปี ๒๕๒๓ ถึง ๒๕๙๓

ที่มา : จาก World Population Ageing 2017, (หน้า 4), โดย United Nations, 2017, เอกสารอัดสำเนา.

แต่อย่างไรก็ตาม กระบวนการเกิดสังคมสูงอายุนั้นเกิดขึ้นทั้งในประเทศที่พัฒนาแล้ว และประเทศกำลังพัฒนาแต่ทว่าใช้ระยะเวลาที่แตกต่างกัน



ส่วนหนึ่งนั้น เป็นผลสืบเนื่องมาจาก ประเทศที่พัฒนาแล้วมีความเจริญก้าวหน้าทางด้านเทคโนโลยีและการแพทย์ จึงเข้าถึงการบริการด้านสาธารณสุขและโรงพยาบาลได้อย่างทั่วถึง ส่งผลให้ประชาชนมีคุณภาพชีวิตและความเป็นอยู่ที่ดีกว่าประเทศกำลังพัฒนา และมีแนวโน้มที่จะมีอายุยืนมากขึ้นไปด้วย ขณะเดียวกัน อัตราการเกิดมีแนวโน้มลดลง เนื่องจากมีการวางแผนครอบครัวและคุมกำเนิดมากขึ้น ด้วยเหตุนี้ การก้าวเข้าสู่สังคมผู้สูงอายุมากกว่า ๑ ใน ๕ เกิดขึ้นในทวีปยุโรปและอเมริกาเหนือ ขณะเดียวกันประชากรผู้สูงอายุในภูมิภาคอื่นๆ ก็ยังคงเติบโตขึ้นด้วยเช่นกันตั้งแต่ปี ๒๕๖๐ ถึง ๒๕๙๓ โดยมีสัดส่วนประชากรผู้สูงอายุที่น้อยกว่า เรียงตามลำดับจากมากไปน้อย ดังต่อไปนี้ สัดส่วนประชากรผู้สูงอายุในทวีปยุโรปมีสัดส่วนสูงถึง (ร้อยละ ๓๕) ทวีปอเมริกาเหนือ (ร้อยละ ๒๘) ละตินอเมริกาและแคริบเบียน (ร้อยละ ๒๕) เอเชีย (ร้อยละ ๒๔) โอเชียเนีย (ร้อยละ ๒๓) และแอฟริกา (ร้อยละ ๙) (ดังภาพที่ ๓)



ภาพที่ ๓ : ร้อยละของประชากรผู้สูงอายุตั้งแต่ ๖๐ ปีขึ้นไป แบ่งตามลักษณะทางภูมิศาสตร์ตั้งแต่ปี ๒๕๒๓ ถึง ๒๕๙๓

ที่มา : จาก World Population Ageing 2017, (หน้า 7), โดย United Nations, 2017, เอกสารอัดสำเนา



นอกจากนี้ได้มีการจัดอันดับประชากรผู้สูงอายุใน ๑๐ ประเทศทั่วโลก พบว่าประชากรผู้สูงอายุในปี ๒๕๒๓ ส่วนใหญ่ตั้งอยู่ในแถบยุโรปที่ยังไม่ถึง ร้อยละ ๒๕ ส่วนในปี ๒๕๖๐ และ ๒๕๙๓ ประชากรผู้สูงอายุมีจำนวน ที่เกินกว่าร้อยละ ๒๕ และมีมากกว่าร้อยละ ๓๙ ตามลำดับ โดยประเทศญี่ปุ่น เป็นประชากรที่มีอายุมากที่สุดในโลก และคาดว่าจะยังคงเป็นเช่นนั้น ไปจนถึงปี ๒๕๙๓ (ดังตารางที่ ๓)

ตารางที่ ๓ : ลำดับจำนวนประชากรผู้สูงอายุทั่วโลกตั้งแต่ ๖๐ ปีขึ้นไป จำนวน ๑๐ ประเทศทั่วโลกในปี ๒๕๒๓, ๒๕๖๐ และ ๒๕๙๓ ตามลำดับ

จำนวนประชากรผู้สูงอายุทั่วโลก						
๒๕๒๓			๒๕๖๐		๒๕๙๓	
ลำดับ	พื้นที่	ร้อยละ ประชากร (เปอร์เซ็นต์)	พื้นที่	ร้อยละ ประชากร (เปอร์เซ็นต์)	พื้นที่	ร้อยละ ประชากร (เปอร์เซ็นต์)
๑	สวีเดน	๒๒.๐	ญี่ปุ่น	๓๓.๔	ญี่ปุ่น	๔๒.๔
๒	นอร์เวย์	๒๐.๒	อิตาลี	๒๙.๔	สเปน	๔๑.๙
๓	หมู่เกาะแคนเนล	๒๐.๑	เยอรมัน	๒๘.๐	โปรตุเกส	๔๑.๗
๔	อังกฤษ	๒๐.๐	โปรตุเกส	๒๗.๙	กรีซ	๔๑.๖
๕	เดนมาร์ก	๑๙.๕	ฟินแลนด์	๒๗.๘	สาธารณ เกาหลี	๔๑.๖
๖	เยอรมัน	๑๙.๓	บัลแกเรีย	๒๗.๗	ไต้หวัน	๔๑.๓
๗	ออสเตรเลีย	๑๙.๐	โครเอเชีย	๒๖.๘	ฮ่องกง	๔๐.๖
๘	เบลเยียม	๑๘.๔	กรีซ	๒๖.๕	อิตาลี	๔๐.๓
๙	สวิสเซอร์แลนด์	๑๘.๒	สโลวีเนีย	๒๖.๓	สิงคโปร์	๔๐.๑
๑๐	ลักเซมเบิร์ก	๑๗.๘	ลัตเวีย	๒๖.๒	โปรแลนด์	๓๙.๕

ที่มา: จาก World Population Ageing 2017, (หน้า 9), โดย United Nations, 2017, เอกสารอัดสำเนา.



โดยสรุป การเปลี่ยนแปลงโครงสร้างประชากรของโลกโดยรวมยังคงมีแนวโน้มเพิ่มขึ้น แต่ในปัจจุบันและในอีกสองสามทศวรรษข้างหน้าจะมีการลดลงของจำนวนประชากรในบางพื้นที่ ได้แก่ ทวีปเอเชีย ทวีปยุโรป และลาตินอเมริกา/แคริบเบียน ทำให้สัดส่วนประชากรโลกผู้สูงอายุมีแนวโน้มเพิ่มขึ้น เป็น ๒.๑ พันล้านคน ภายในปี ๒๕๙๓ ซึ่งมีจำนวนมากกว่าเด็กอายุต่ำกว่า ๑๐ ปี และประชากรเพศหญิงจะมีจำนวนมากกว่าเพศชาย ตลอดจนผู้สูงอายุมีแนวโน้มในการพึ่งตนเองมากยิ่งขึ้น

๒.๑.๒ ผลกระทบการเข้าสู่สังคมสูงอายุระดับโลก

เมื่อแนวโน้มประชากรโลกและสัดส่วนประชากรผู้สูงอายุได้เพิ่มจำนวนมากขึ้น ทำให้เกิดผลกระทบต่ออารยชาติของระบบเศรษฐกิจเกิดภาวะทุพพลภาพทางสังคม รวมทั้งปัญหาสุขภาพ ซึ่งผลกระทบที่ตามมาสามารถแบ่งออกเป็น ๔ มิติ ได้แก่ (๑) มิติด้านความมั่นคงปลอดภัยของประเทศ (๒) มิติด้านเศรษฐกิจ (๓) มิติด้านสังคมและวัฒนธรรม และ (๔) มิติด้านวิทยาศาสตร์และเทคโนโลยี และสิ่งแวดล้อม ดังรายละเอียดต่อไปนี้

(๑) มิติด้านความมั่นคงปลอดภัยของประเทศ^{๑๖} เนื่องจากกลุ่มอายุที่อาจก่อให้เกิดความไม่มั่นคงทางการเมือง ซึ่งในปัจจุบันมีปรากฏการณ์ของการย้ายถิ่นของแรงงานข้ามประเทศที่ต้องการแรงงานทดแทนแรงงานสูงอายุ โดยจากข้อมูลสถานการณ์ประชากรระดับโลก พบว่ากลุ่มประชากรวัยรุ่น (สัดส่วนของประชากรอายุ ๑๕ - ๒๙ ปี ในประชากรอายุ ๑๕ - ๕๙ ปี) หากมีระดับการศึกษาต่ำและ/หรือตกงานจะง่ายต่อการถูกชักจูงให้ก่อความไม่สงบซึ่งกลุ่มนี้จะอยู่ในแถบแอฟริกาและตะวันออกกลาง

^{๑๖} ดารารัตน์ อานันท์นทะสรวงศ์. (๒๕๖๐). อนาคตของไทยและอาเซียนกับสังคมสูงอายุ. เอกสารประกอบการนำเสนอในที่ประชุมเชิงวิชาการ. วันที่ ๑๓ ถึง ๑๔ ธ.ค.๖๐ ณ โรงแรม เดอะ ควาลิ คาซ่า รีสอร์ท จ. พระนครศรีอยุธยา, หน้า ๕๐.



(๒) มิติด้านเศรษฐกิจ มีผลกระทบในวงกว้างจึงแบ่งการพิจารณาเป็นระดับมหภาค และจุลภาค^{๑๗, ๑๘, ๑๙} ดังนี้

๒.๑) ระดับมหภาค ได้แก่ ผลกระทบมวลรวมในประเทศ (Gross Domestic Product: GDP) รายได้ต่อหัวของประชากร การออมและการลงทุน งบประมาณของรัฐบาล การจ้างงาน และผลิตภาพของแรงงาน แบ่งออกเป็น ๔ ประเด็นย่อย ดังรายละเอียดต่อไปนี้

● **การคลังของประเทศ** งบประมาณรายรับและรายจ่ายของภาครัฐในทุกประเทศมีความสัมพันธ์กับจำนวนประชากรที่เพิ่มวัยทำงานและเข้าสู่วัยชรามากขึ้น ซึ่งทำให้ฐานภาษีของประเทศแคบลง ส่งผลต่อการจัดเก็บรายรับจากภาษีเงินได้ของภาครัฐ กล่าวคือ ในสังคมสูงอายุ ภาครัฐมีความต้องการใช้จ่ายมากขึ้นโดยเฉพาะค่าใช้จ่ายทางด้านสุขภาพและการรักษาพยาบาล การเพิ่มสวัสดิการ และเงินสงเคราะห์ให้แก่ผู้สูงอายุ จึงต้องมีการพิจารณาการเปลี่ยนแปลงระบบประกันสังคม ที่จะต้องปรับเปลี่ยนภาระทางการเงินไปที่ส่วนบุคคลและครอบครัวมากขึ้น เพื่อลดภาระงบประมาณรัฐ หากไม่มีการคิดทบทวนและแก้ไขการจัดสวัสดิการเหล่านี้ ทำให้ภาครัฐมีค่าใช้จ่ายที่เพิ่มขึ้นอาจนำไปสู่การขาดดุลงบประมาณและการสะสมหนี้สาธารณะได้

● **การออมและการลงทุน** ประเทศที่มีภาวะสังคมชราภาพอาจมีความเสี่ยงกับภาวะการออมและการลงทุนภายในประเทศที่ลดต่ำลงเนื่องจากกลุ่มประชากรวัยเกษียณหรือเลิกทำงานแล้วจะใช้จ่ายจากการออมสะสม เช่นเดียวกัน ประชากรวัยแรงงานจะต้องรับภาระ

^{๑๗} ฤทัยชนก จริ่งจิตร. (๒๕๕๔). แนวโน้มการเปลี่ยนแปลงของโลกและผลกระทบต่อภาคเศรษฐกิจ. สำนักนโยบายเศรษฐกิจการพาณิชย์มหภาค, หน้า ๑-๖.

^{๑๘} ศศิเทัญ ภูวนาณิช. (๒๕๕๓). ผลกระทบของสังคมสูงอายุต่อระบบเศรษฐกิจไทย. สำนักงานกองทุนสนับสนุนการวิจัย. เอกสารอัดสำเนา, หน้า ๑ - ๙.

^{๑๙} พัชรา โส่หัจฉินดารัตน์. (๒๕๕๔). การเปลี่ยนแปลงโครงสร้างประชากรภาคการเกษตรและผลกระทบต่อความมั่นคงทางอาหารของไทย. ออนไลน์. ค้นเมื่อ ๑๐ มกราคม ๒๕๖๐. จาก <http://prp.trf.or.th/trf-policy-brief>. หน้า ๓.



ที่มากขึ้นในการดูแลผู้สูงอายุ จึงทำให้การออมของวัยแรงงานลดต่ำลง ด้วยเหตุนี้ ทำให้ระดับการออมภาคครัวเรือนและการลงทุนของประเทศได้รับผลกระทบ

● **การขาดแคลนแรงงาน** ประเทศที่กลายเป็นสังคมสูงอายุจะมีการหลั่งไหลของแรงงานต่างด้าว เนื่องจาก อัตราการเกิดที่ต่ำและการชราภาพของแรงงานจะทำให้กำลังแรงงานในอนาคตมีจำนวนที่ลดลง มีผลต่อการเติบโตของรายได้ประชาชาติ โดยจะทำให้ผลิตภัณฑ์มวลรวมในประเทศ (Gross Domestic Product: GDP) ต่อหัวของคนในประเทศต้องเพิ่มขึ้น เพื่อสะท้อนให้เห็นเป็นตัวเลขที่เป็นรูปธรรมของการผลิตและกิจกรรมทางเศรษฐกิจที่ทุกประเทศทั่วโลกคาดหวังว่าตัวเลขนี้ต้องเพิ่มขึ้นกว่าปีที่ผ่านมา แต่ในความเป็นจริง ผู้สูงอายุมีผลผลิตแรงงานต่ำกว่าประชากรในวัยทำงาน ทำให้ผลกระทบนี้จะมากหรือน้อยขึ้นอยู่กับผลิตภาพ (Productivity) ของแรงงานที่มีอยู่ และแรงงานจากผู้สูงอายุ รวมถึงความสามารถของประเทศนั้นๆ ในการทดแทนทุนแทนการใช้แรงงาน

● **รูปแบบการผลิต** มีแนวโน้มเปลี่ยนจากการพึ่งพาแรงงานจำนวนมากมาสู่การนำเอาเทคโนโลยีเข้ามาทดแทน และให้ความสำคัญกับการพัฒนาทรัพยากรมนุษย์ให้มีความรู้และศักยภาพมากยิ่งขึ้น

๒.๒) ระดับจุลภาค ได้แก่ ผลต่อตลาดผลิตภัณฑ์และบริการด้านต่างๆ โดยเฉพาะด้านการเงินและด้านสุขภาพ

● **การใช้จ่ายด้านสุขภาพ** ประเทศที่โครงสร้างของประชากรเข้าสู่สังคมสูงอายุจะมีการใช้จ่ายด้านสุขภาพเป็นสัดส่วนที่มากขึ้น โดยผู้สูงอายุจะพบอุบัติการณ์ของโรคกลุ่มไม่ติดต่อเรื้อรัง (Non-communicable Diseases: NCDs) มากขึ้น เช่น โรคเบาหวาน โรคหัวใจและหลอดเลือด โรคมะเร็ง โรคทางเดินหายใจเรื้อรัง เป็นต้น และกลุ่มโรคที่เกิดจากความเสื่อมตามวัย เช่น สมองเสื่อม กระดูกพรุน และไขข้อเสื่อม เป็นต้น ทำให้ปริมาณการใช้จ่ายโดยรวมของกลุ่มผู้สูงอายุจะมีสัดส่วนที่สูงขึ้นเมื่อเทียบกับประชากรกลุ่มอื่นๆ

● ตลาดผลิตภัณฑ์และเน้นการบริการด้านสุขภาพ

มีการบริโภคสินค้าเครื่องเรือน สินค้าเพื่อสุขภาพ เสื้อผ้า อาหาร ผลิตภัณฑ์ยา และอุปกรณ์ฟื้นฟูสุขภาพ ฯลฯ เป็นต้น การบริการด้านสาธารณสุขระยะยาว เพื่อรองรับกับกลุ่มโรคไม่ติดต่อ ซึ่งจะทำให้มีค่าใช้จ่ายในการดูแลสุขภาพจะสูงขึ้น โดยรัฐจำเป็นต้องเพิ่มสถานดูแลรักษาพยาบาล (Home Nursing) และผู้ดูแลรักษาพยาบาลผู้สูงอายุ (Care Giver)

(๓) มิติด้านสังคมและวัฒนธรรม เมื่อครอบครัวถือเป็นหน่วยทางสังคม และการแสดงออกของวัฒนธรรมความเป็นอยู่ในแต่ละประเทศ จากการพิจารณา พบว่า การสูงอายุของคนในครอบครัวมีแนวโน้มเพิ่มมากขึ้น แต่ภาวะเจริญพันธุ์ต่ำ ทำให้คนรุ่นต่อไปจะมีพี่น้องและลูกหลานลดลง นำไปสู่การดูแลและสนับสนุนกันและกันในครอบครัวลดลง เกิดเป็นลักษณะครอบครัวแนวตั้ง (Beanpole Family)^{๒๐} ส่งผลต่อ ระบบการเกื้อกูลกันในครอบครัวโดยเฉพาะคนรุ่นกลาง (Sandwich Generation) เนื่องจากคนในวัยทำงานที่อยู่ในครอบครัวลักษณะนี้ จะรู้สึกถึงความกดดันทางด้านการเงินและทางอารมณ์ในการดูแลทั้งรุ่นลูกและรุ่นพ่อแม่ที่สูงอายุ และอาจจะรวมถึงปู่ย่าในเวลาเดียวกัน เมื่อเป็นเช่นนี้ การเปลี่ยนแปลงโครงสร้างครอบครัวจึงเข้าสู่ครอบครัวเดี่ยว (Nuclear Households) มากยิ่งขึ้น ในขณะที่บางคนเลือกจะอยู่กับครอบครัวขยาย (Extended Families) และการพึงพอใจที่จะไม่มีบุตร ซึ่งเป็นผลมาจาก ความมุ่งมั่นในหน้าที่การงาน เจื่อนใจทางสังคม การศึกษา ความเป็นอยู่ และกระแสสังคมที่มีอิทธิพลนานัปการ ด้วยเหตุผลเหล่านี้ จึงมีส่วนทำให้ครัวเรือนมีจำนวนเพิ่มสูงขึ้น แต่กลับมีขนาดเล็กลง ทำให้โครงสร้างครอบครัวที่หลากหลายนี้มีผลต่อการเตรียมนโยบายของรัฐบาลในการรองรับสังคมสูงอายุ

^{๒๐} ครอบครัวแนวตั้ง (Beanpole family) คือ จำนวนสมาชิกในครอบครัวที่มีชีวิตอยู่เป็นคนในวงศ์ตระกูลเดียวกันเพิ่มขึ้น โอกาสของคนรุ่นอายุ ๕๐ และ ๖๐ ปี จะมีพ่อแม่ ลุง ป้า ที่ยังมีชีวิตอยู่จะสูงขึ้น สิ่งตามมา คือ ลูกหลานส่วนใหญ่จะรู้จักปู่ ย่า ทวด และย่าทวด



(๔) มิติด้านวิทยาศาสตร์และเทคโนโลยีและสิ่งแวดล้อม^{๒๑ ๒๒}

ด้วยการพัฒนาเทคโนโลยีเพื่อตอบสนองสังคมสูงอายุที่มีความทันสมัย ช่วยเพิ่มความปลอดภัย ลดภาวะการพึ่งพาคนอื่น เช่น เครื่องจีพีเอสแบบพกพา (GPS-Tracking) หุ่นยนต์ดูแล (Care Robots) เครื่องบันทึกประวัติสุขภาพผู้สูงอายุ (Personal Health Record) เป็นต้น แต่อย่างไรก็ตาม หากเทคโนโลยี ยังคงมีอยู่ในแวดวงที่จำกัด ทำให้ผู้สูงอายุที่ไม่สามารถใช้ประโยชน์ จากเทคโนโลยีนี้ได้อย่างทั่วถึงนั้นจะพลาดโอกาสของการเข้าถึงความปลอดภัย ในชีวิตประจำวัน ข้อมูลเกี่ยวกับสุขภาพ และการมีปฏิสัมพันธ์กับชุมชน ออนไลน์ที่มีส่วนช่วยให้การดูแลผู้สูงอายุมีประสิทธิภาพมากขึ้น

ปัจจุบันการเพิ่มของประชากรทั่วโลกก็ยังคงมีแนวโน้มเพิ่มมากขึ้นเรื่อยๆ ถึงแม้ว่าอัตราการเกิดของแต่ละประเทศมีแนวโน้มลดลงก็ตาม ทำให้ กิจกรรมต่างๆ ของมนุษย์ได้เพิ่มสูงขึ้น ซึ่งก่อให้เกิดผลกระทบต่อสิ่งแวดล้อม จากการเพิ่มคาร์บอนไดออกไซด์ (CO₂) แก่โลกด้วย กล่าวคือ จำนวนประชากร ที่เพิ่มขึ้น ส่งผลต่อการบริโภคทรัพยากรและการปล่อย CO₂ จากกิจกรรมต่างๆ โดยในปี ๒๕๑๓ ประชากร ๓.๗ พันล้านคน มีการปล่อย CO₂ จำนวน ๑๔.๙ พันล้านตัน/ปี และในปี ๒๕๕๕ ประชากร ๗.๒ พันล้านคน มีการปล่อย CO₂ จำนวน ๓๕.๖ พันล้านตัน/ปี นอกจากนี้ได้มีการประเมินว่าในปี ๒๕๙๓ ประชากร ๙.๖ พันล้านคน มีการปล่อย CO₂ จะเพิ่มขึ้นถึงจำนวน ๘๐ พันล้านตัน/ปี ส่งผลกระทบต่อสิ่งแวดล้อมในเชิงลบ รวมถึงความไม่เท่าเทียม ในการเข้าถึงทรัพยากร

^{๒๑} สำนักงานบริหารและพัฒนาองค์ความรู้ (องค์การมหาชน). (ม.ป.ป.). World Friendly Overview | การเปลี่ยนแปลงด้านสิ่งแวดล้อม. ออนไลน์. ค้นเมื่อ ๘ ธันวาคม ๒๕๖๐. จาก http://www.okmd.or.th/okmd-opportunity/world-friendly/831/World_Friendly_Overview, หน้า ๑ - ๓.

^{๒๒} กรมส่งเสริมการค้าระหว่างประเทศ. (๒๕๖๐). รวมนวัตกรรมผู้สูงอายุที่งาน Tokyo H.C.R. ออนไลน์. ค้นเมื่อ ๘ ธันวาคม ๒๕๖๐. จาก http://www.okmd.or.th/okmd-opportunity/world-friendly/831/World_Friendly_Overview, หน้า ๑ - ๓.



๒.๒ ระดับภูมิภาคอาเซียน

๒.๒.๑ ทิศทางแนวโน้มการเข้าสู่สังคมสูงอายุในระดับภูมิภาคอาเซียน

“อาเซียน” (ASEAN) หรือ “สมาคมประชาชาติแห่งเอเชียตะวันออกเฉียงใต้” (Association of Southeast Asian Nations) เป็นองค์กรความร่วมมือของประเทศในภูมิภาคเอเชียตะวันออกเฉียงใต้ ประกอบด้วยประเทศสมาชิกจำนวน ๑๐ ประเทศ คือ บรูไนดารุสซาลาม กัมพูชา อินโดนีเซีย ลาว มาเลเซีย เมียนมา ฟิลิปปินส์ สิงคโปร์ ไทย และเวียดนาม^{๒๓} ประชาคมอาเซียน จัดตั้งขึ้นเพื่อสร้างความร่วมมือ ๓ ประเด็นหลัก คือ ด้านการเมืองความมั่นคง (ASEAN Political Security Community : APSC) ด้านเศรษฐกิจ (ASEAN Economic Community : AEC) และด้านสังคมและวัฒนธรรม (ASEAN Socio-Cultural Community : ASCC) ประชาคมอาเซียน (ASEAN Community) มีวัตถุประสงค์หลักในการส่งเสริมความเข้าใจอันดีระหว่างกัน ในภูมิภาค ชำรงไว้ซึ่งสันติภาพ เสถียรภาพ และความมั่นคงทางการเมือง สร้างสรรค์ความเจริญทางด้านเศรษฐกิจ การพัฒนาทางสังคมและวัฒนธรรม การกีดกันผู้ด้อยพื้นฐานของความเสมอภาคและผลประโยชน์^{๒๔}

จากข้อมูลองค์การสหประชาชาติ^{๒๕} พบว่า ประชากรในกลุ่มประเทศอาเซียนมีแนวโน้มเพิ่มขึ้นจนคงที่และมีแนวโน้มลดลง โดยในปี ๒๕๖๐ มีจำนวนประชากรทั้งสิ้น ๖๔๗ ล้านคน โดยมีประชากรอายุตั้งแต่ ๐ – ๑๔ ปี คิดเป็นร้อยละ ๒๖.๒ และประชากรอายุตั้งแต่ ๑๕ – ๕๙ ปี คิดเป็นร้อยละ ๖๓.๙ ส่วนประชากรที่มีอายุ ๖๐ ปีขึ้นไป คิดเป็นร้อยละ ๙.๙ (ดังภาพที่ ๔)

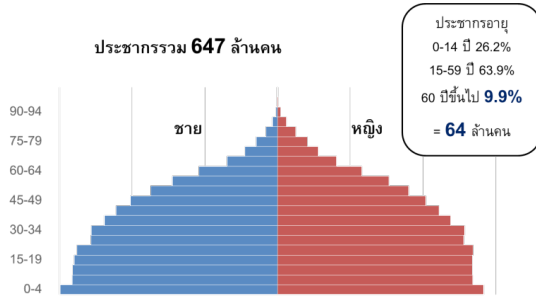
^{๒๓} จงจิตต์ ฤทธิรงค์, ศุทธิดา ชนวนัน และปราโมทย์ ประสาทกุล. (๒๕๕๖). การสูงวัยของประชากรในประชาคมอาเซียน. สถาบันวิจัยประชากรและสังคม มหาวิทยาลัยมหิดล. (เอกสารทางวิชาการ ; หมายเลข ๔๑๕), หน้า ๕.

^{๒๔} ชญานิศวรร กุลรัตน์มณีพร. (๒๕๕๕). สถานการณ์และการเปลี่ยนแปลงประชากรในอาเซียน. วารสารเศรษฐศาสตร์และนโยบายสาธารณะ ๒(๔), หน้า ๗๓ – ๘๙.

^{๒๕} จงจิตต์ ฤทธิรงค์. (๒๕๖๐). อนาคตของไทยและอาเซียนกับสังคมสูงอายุ. เอกสารประกอบการนำเสนอในที่ประชุมเชิงวิชาการ. วันที่ ๑๓ ถึง ๑๔ ธ.ค.๖๐ ณ โรงแรม เดอะ คาวาลิ คาซ่า รีสอร์ท จ. พระนครศรีอยุธยา, หน้า ๕๐.

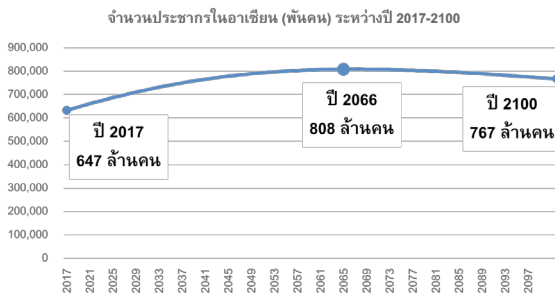


นอกจากนี้ ได้มีการคาดการณ์ว่าปี ๒๖๐๙ และ ๒๖๔๓ มีจำนวนประชากร ๘๐๘ ล้านคน และ ๗๖๗ ล้านคน ตามลำดับ ซึ่งในปี ๒๖๐๙ จะมีแนวโน้มคงที่ และมีแนวโน้มลดลงในปี ๒๖๔๓ (ดังภาพที่ ๕) โดยแนวโน้มดังกล่าวจะเป็นในทุกประเทศของกลุ่มประเทศในอาเซียน (ดังภาพที่ ๖)



ภาพที่ ๔ : พีระมิดประชากรอาเซียนประจำปี ๒๕๖๐ (พันคน)

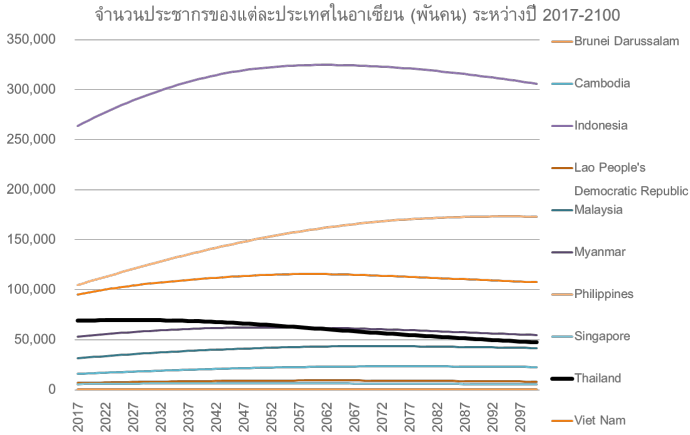
ที่มา : จาก อนาคตของไทยและอาเซียนกับสังคมสูงอายุ, (หน้า ๖), โดย สถาบันวิจัยประชากรและสังคม มหาวิทยาลัยมหิดล, เอกสารประกอบการนำเสนอประชุมเชิงวิชาการ.



ภาพที่ ๕ : แนวโน้มจำนวนประชากรในกลุ่มประเทศอาเซียนที่เพิ่มขึ้นจนคงที่และลดลง ระหว่างปี ๒๕๖๐ ถึง ๒๖๔๓

ที่มา : จาก อนาคตของไทยและอาเซียนกับสังคมสูงอายุ, (หน้า ๗), โดย สถาบันวิจัยประชากรและสังคม มหาวิทยาลัยมหิดล, เอกสารประกอบการนำเสนอประชุมเชิงวิชาการ.





ภาพที่ ๖ : แนวโน้มจำนวนประชากรของแต่ละประเทศในอาเซียน ที่เพิ่มขึ้นจนคงที่และลดลง ระหว่างปี ๒๕๖๐ ถึง ๒๖๔๓

ที่มา : จาก อนาคตของไทยและอาเซียนกับสังคมสูงอายุ, (หน้า ๘), โดย สถาบันวิจัยประชากรและสังคม มหาวิทยาลัยมหิดล, เอกสารประกอบการนำเสนอประชุมเชิงวิชาการ.

และสัดส่วนประชากรแต่ละกลุ่มอายุในกลุ่มประเทศอาเซียน ประจำปี ๒๕๕๙ พบว่า ประเทศสิงคโปร์ยังคงสูงอายุเป็นอันดับที่หนึ่งในภูมิภาคอาเซียน รองลงมา คือ ประเทศไทย และ เวียดนาม ตามลำดับ (ดังตารางที่ ๔) เช่นเดียวกัน ประเทศสิงคโปร์ได้เข้าสู่สังคมสูงอายุตั้งแต่ปี ๒๕๔๖ ประเทศไทย ตั้งแต่ปี ๒๕๔๘ และล่าสุดประเทศมาเลเซียได้เข้าสู่สังคมสูงอายุในปี ๒๕๖๑ นี้ (ดังตารางที่ ๕) โดยความเร็วในการเป็นสังคมสูงอายุของประชากรแต่ละประเทศในอาเซียนนี้ ถ้าหากประเทศใดมีช่วงเวลาสั้นในการสูงอายุ (The compression of ageing) ก็จะทำให้ไม่มีเวลาในการเตรียมรองรับ โครงสร้างอายุใหม่ อาจจะต้องประสบกับหลายปัญหา เช่น การกำหนดสวัสดิการสังคม และการจัดสรรทรัพยากรให้กับรุ่นคนต่างๆ โดยไม่สามารถ



ทำให้เกิดการขยายตัวทางเศรษฐกิจได้ทัน อย่างที่เกิดขึ้นในประเทศที่พัฒนา
กว่า บางประเทศจะเผชิญกับปัญหา “แก่ก่อนรวย” (Growing old before
getting rich) ซึ่งการเปลี่ยนแปลงโครงสร้างประชากรของแต่ละประเทศ
ในประชาคมอาเซียนมีความแตกต่างกัน เนื่องมาจาก จำนวนและลักษณะ
ทางประชากรดั้งเดิมของแต่ละประเทศ นอกจากนี้ การเปลี่ยนแปลง
ทางประชากรเป็นผลมาจากการเกิด การตาย และการย้ายถิ่น รวมถึงปัจจัย
ทางเศรษฐกิจ สังคม และวัฒนธรรมที่หลากหลายเป็นตัวกำหนดโครงสร้าง
ประชากร

ตารางที่ ๔ : สัดส่วนประชากรสูงอายุ ๖๐ ปีขึ้นไป ของกลุ่มประเทศอาเซียน
ตั้งแต่ปี ๒๕๕๙ - ๒๕๗๓

ประเทศอาเซียน	๒๕๕๙	๒๕๖๓	๒๕๗๓	๒๕๘๓	๒๕๙๓
๑. บรูไนดารุสซาลาม	๘.๑	๙.๕๘	๑๕.๘๑	๒๒.๖๘	๒๘.๗๓
๒. กัมพูชา	๖.๙	๗.๕๖	๑๐.๒๒	๑๑.๓๒	๑๖.๙๔
๓. อินโดนีเซีย	๘.๕	๙.๕๐	๑๒.๙๔	๑๖.๓๕	๑๙.๒๐
๔. ลาว	๖.๑	๖.๗๒	๘.๖๕	๑๑.๕๕	๑๖.๐๖
๕. มาเลเซีย	๙.๕	๑๐.๖๘	๑๓.๘๐	๑๗.๒๔	๒๓.๑๒
๖. เมียนมา	๙.๒	๑๐.๒๗	๑๓.๑๓	๑๖.๐๓	๑๘.๕๑
๗. ฟิลิปปินส์	๗.๔	๘.๒๓	๑๐.๒๕	๑๒.๑๒	๑๔.๑๖
๘. สิงคโปร์	๑๘.๗	๒๒.๒๖	๓๐.๕๙	๓๖.๙๓	๔๐.๑๒
๙. ไทย	๑๖.๔	๑๙.๑๓	๒๖.๘๔	๓๒.๗๘	๓๕.๑๑
๑๐. เวียดนาม	๑๐.๗	๑๒.๕๒	๑๗.๕๒	๒๒.๗๘	๒๘.๒๙

ที่มา : United Nations, Department of Economic and Social Affairs,
Population Division (2017). World Population Prospects: The 2017
Revision, DVD Edition



ตารางที่ ๕ ความเร็วในการสูงอายุของประชากรของแต่ละประเทศในอาเซียน

ประเทศ	ปีที่เข้าสู่ สังคมสูง อายุ	ระยะเวลาที่เข้าสู่สังคมสูงอายุ		รวมระยะเวลาเข้าสู่ สังคมสูงอายุ ระดับสุดยอด
		สังคมสูงอายุ อย่างสมบูรณ์	สังคมสูงอายุ ระดับสุดยอด	
สิงคโปร์	๒๐๐๓	๑๕	๙	๒๔
ไทย	๒๐๐๕	๑๗	๑๐	๒๗
บรูไน	๒๐๒๑	๑๖	๑๒	๒๘
เวียดนาม	๒๐๑๖	๑๙	๑๕	๓๔
มาเลเซีย	๒๐๑๘	๒๘	๑๓	๔๑
ลาว	๒๐๓๕	๒๓	๒๐	๔๓
กัมพูชา	๒๐๒๙	๒๗	๒๖	๕๓
อินโดนีเซีย	๒๐๒๒	๓๒	๓๕	๖๗
เมียนมา	๒๐๑๙	๓๗	หลังจากปี ๒๑๐๐	
ฟิลิปปินส์	๒๐๒๙	๔๓	หลังจากปี ๒๑๐๐	

ที่มา : จาก อนาคตของไทยและอาเซียนกับสังคมสูงอายุ, (หน้า ๑๐), โดย สถาบันวิจัยประชากรและสังคม มหาวิทยาลัยมหิดล, เอกสารประกอบการนำเสนอประชุมเชิงวิชาการ.

โดยสรุป จากลักษณะโครงสร้างทางประชากรของประเทศในประชาคมอาเซียนที่ได้กล่าวมาข้างต้น แสดงให้เห็นว่า ประชากรบางประเทศในประชาคมอาเซียนได้เข้าสู่สังคมสูงอายุแล้ว และประชากรในกลุ่มประเทศอาเซียนมีแนวโน้มเพิ่มขึ้นจนคงที่และมีแนวโน้มลดลงในปี ๒๖๔๓ โดยแนวโน้มดังกล่าวจะเป็นในทุกประเทศของกลุ่มประเทศในอาเซียน แต่แตกต่างกันที่ระยะเวลาในการเข้าสู่สังคมสูงอายุโดยประเทศไทยได้เข้าสู่สังคมผู้สูงอายุ



เร็วกว่าประเทศอื่นๆ ในอาเซียนหลายประเทศ ได้แก่ มาเลเซีย อินโดนีเซีย บรูไน ฟิลิปปินส์ เมียนมา และลาว อาจทำให้เสียโอกาสทางการแข่งขันในเวทีระดับภูมิภาคและระดับโลก

๒.๒.๒ ผลกระทบการเข้าสู่สังคมสูงอายุในระดับภูมิภาคอาเซียน

ถ้าหากรัฐบาลมีการเตรียมพร้อมรับมือกับสิ่งที่จะเกิดขึ้นในอนาคต เพื่อลดการเกิดผลกระทบที่สำคัญหลายประการ แบ่งออกเป็น ๓ มิติ ตามเสาหลักอาเซียน ได้แก่ (๑) มิติด้านความมั่นคง (๒) มิติด้านเศรษฐกิจ และ (๓) มิติด้านสังคมและวัฒนธรรม ดังรายละเอียดต่อไปนี้

(๑) มิติด้านความมั่นคง ^{๒๖, ๒๗, ๒๘}

จากการรวมกลุ่มอาเซียนมาพร้อมกับการเกิดกระแสโลกาภิวัตน์ ทำให้ทุกประเทศสมาชิกมีเสถียรภาพเพิ่มมากขึ้น ส่วนหนึ่งเกิดจากการผนึกกำลังร่วมกันในภูมิภาค โดยมีเป้าหมายร่วมกันในการพัฒนาบ้านเมืองให้มีความสงบสุข เป็นเอกภาพ สร้างความเข้มแข็งทางเศรษฐกิจ คุ้มครองสิทธิมนุษยชน นำมาซึ่งความมั่นคงอาเซียนที่สร้างอำนาจการต่อรองทางการค้าในเวทีโลกได้ และยังสามารถยกระดับความเป็นอยู่ของประชาชนภายในประเทศได้อย่างไรก็ตาม ประเทศไทยกำลังจะผ่านพ้นช่วงเวลาแห่งโอกาสทางเศรษฐกิจจาก “การปันผลทางประชากร” (Demographic Dividend) สัดส่วนของวัยแรงงานที่เพิ่มสูงขึ้นมาตลอดกำลังจะเริ่มลดลงนับตั้งแต่ปี ๒๕๕๓ เป็นต้นไป ขณะที่แนวโน้มสัดส่วนของผู้สูงอายุจะเพิ่มสูงขึ้น

^{๒๖} ศูนย์ข้อมูลข่าวอาเซียน กรมประชาสัมพันธ์. (๒๕๕๘). อาเซียนกับสังคมสูงอายุ. ออนไลน์. ค้นเมื่อ ๒๗ ธันวาคม ๒๕๖๐. จาก http://www.asean-thai.net/ewt_news.php?nid=5102&filename=index

^{๒๗} สภานิติบัญญัติแห่งชาติ. (๒๕๕๙). ประชาคมเศรษฐกิจอาเซียน (AEC) : โอกาสและผลกระทบต่อภาคอุตสาหกรรมไทย. ออนไลน์. ค้นเมื่อ ๒๗ ธันวาคม ๒๕๖๐. จาก http://www.senate.go.th/km_senate2/doc/asean/asean4%20Thai_Industry_and_AEC.pdf

^{๒๘} กรมอาเซียน กระทรวงต่างประเทศ. (๒๕๕๕). ประชาคมการเมืองและความมั่นคงอาเซียน. ออนไลน์. ค้นเมื่อ ๒๗ ธันวาคม ๒๕๖๐. จาก <http://www.mfa.go.th/asean/th/customize/30637.html>



จึงเกิดภาระทางสังคมและเศรษฐกิจที่สำคัญจากการที่ประชากรในวัยแรงงานที่มีจำนวนลดลงจะต้องดูแลผู้สูงอายุที่มีจำนวนเพิ่มสูงขึ้น

ดังนั้น ผลกระทบที่เกิดขึ้นนี้ทำให้รัฐบาลของกลุ่มประเทศสมาชิกมีการกำหนดนโยบายเพื่อหาแนวทางการแก้ไขปัญหา ตัวอย่างเช่น การกำหนดนโยบายการขยายอายุเกษียณ เพื่อเพิ่มสัดส่วนการเข้าร่วมแรงงานของกลุ่มผู้สูงอายุ ให้ถือว่าเป็นส่วนหนึ่งของปัจจัยการผลิตภายในประเทศ โดยประเทศมาเลเซียได้มีการขยายอายุเกษียณใหม่จาก ๕๘ เป็น ๖๐ ปี ขณะที่ในประเทศไทยได้มีหน่วยงานของภาครัฐบางหน่วยงานขยายอายุเกษียณให้กับข้าราชการ เช่น ข้าราชการตุลาการ ข้าราชการครู เป็นต้น และการมีนโยบาย Marriage and Parenthood Packages เพื่อเพิ่มอัตราการเจริญพันธุ์ของประชากรในประเทศสิงคโปร์ เริ่มตั้งแต่ปี ๒๕๔๔ สร้างแรงจูงใจในเรื่องการลาคลอด การขยายเวลาการดูแลบุตร การคืนภาษี การให้เงินสนับสนุน ทั้งนี้ รัฐบาลสิงคโปร์ได้ให้ความสำคัญกับประเด็นนี้เป็นอย่างมาก โดยได้มีการปรับปรุงนโยบายทั้งในแง่ของแรงจูงใจและการเพิ่มผลประโยชน์อย่างต่อเนื่อง เป็นต้น และการที่รัฐบาลมีนโยบายเป็น “รัฐสวัสดิการ” ทำให้งบประมาณของรัฐส่วนหนึ่งจะไปเป็นสวัสดิการของแรงงานต่างด้าว จึงต้องมีความระมัดระวังงบประมาณที่ประเทศจะต้องสูญเสียไป

นอกจากนี้ ประเด็นการเคลื่อนย้ายแรงงานได้อย่างเสรี ถือเป็นข้อควรระวังในมิติความมั่นคง อาจประสบปัญหาแรงงานข้ามชาติ การค้ามนุษย์ การค้าประเวณี รัฐบาลทุกประเทศจึงเร่งสร้างความไว้วางใจ (Confidence Building Measures : CBMs) และการทูตเชิงป้องกัน (Preventive Diplomacy) ซึ่งอยู่ในกรอบการประชุมอาเซียนว่าด้วยความร่วมมือด้านการเมืองและความมั่นคงในภูมิภาคเอเชีย-แปซิฟิก (ASEAN Regional Forum : ARF) ซึ่งประเด็นดังกล่าวล้วนเกี่ยวข้องระหว่างความมั่นคงกับตลาดแรงงานแทบทั้งสิ้น ทำให้ประเทศสมาชิกไม่อาจจะละเลยปัญหาที่อาจจะก่อให้เกิดผลกระทบนี้ได้



(๒) มิติด้านเศรษฐกิจ ^{๒๙, ๓๐, ๓๑}

การแข่งขันด้านเศรษฐกิจของกลุ่มประเทศอาเซียนมีแนวโน้ม การตลาดที่เติบโตขึ้นไปอีกในอนาคต เนื่องจาก ยังคงมีการเติบโตของ ประชากร และจำนวนประชากรชนชั้นกลางเพิ่มขึ้น ควบคู่ไปกับการมีขนาด เศรษฐกิจที่ขยายใหญ่ขึ้น ทำให้ผลกระทบในมิติเศรษฐกิจ ประกอบด้วย ๒ ประเด็น ดังนี้

- **การขาดแคลนแรงงาน** ในอนาคตตำแหน่งงาน ด้านการผลิตและบริการจะประสบปัญหา เนื่องจาก การเพิ่มขึ้นของประชากร สูงอายุเร็วกว่าจำนวนของวัยหนุ่มสาวที่จะเข้ามาทดแทนงาน และเกิดจากการ ย้ายถิ่นของประชากรในประเทศที่พัฒนาน้อยกว่ามีโอกาสกลับไปสู่ภูมิลำเนา ของตนเอง เพื่อหาโอกาสใหม่ทางเศรษฐกิจหรือมีการขยายภาคการผลิต เกิดขึ้น ตัวอย่างเช่น การปรับเปลี่ยนพืชเพาะปลูกไปสู่พืชที่สามารถให้ผลกำไร มากขึ้น โดยเปลี่ยนจากการปลูกข้าวไปปลูกยางพารา หรือปาล์มน้ำมันเพื่อนำไปเป็นพืชพลังงาน เป็นต้น ทำให้ประเทศที่มีการพัฒนาที่สูงกว่า เช่น สิงคโปร์ บรูไน มาเลเซีย และไทย มีต้นทุนการผลิตของภาคธุรกิจสูงขึ้น และ ไม่มีกำลังแรงงานระดับล่างทดแทนได้ ซึ่งปัจจุบันดูเหมือนกำลังเป็นที่ต้องการ มากยิ่งขึ้น

- **การพัฒนาศักยภาพแรงงาน** กลุ่มประเทศในอาเซียน อาจประสบปัญหาประชากรวัยแรงงานขาดทักษะทางสติปัญญาขั้นพื้นฐาน และเทคโนโลยีที่ทันสมัย ก็จะทำให้ขาดโอกาสในการแข่งขันกับตลาดโลก ที่ถูกขับเคลื่อนด้วยเทคโนโลยีที่ทันสมัยอย่างเต็มรูปแบบ ซึ่งถือว่าเป็นสัญญาณ

^{๒๙} ชาวโพสทูเดย์. (๒๕๖๐). การอพยพ ย้ายถิ่นอาเซียน. ออนไลน์. ค้นเมื่อ ๒๒ ธันวาคม ๒๕๖๐. จาก <https://www.posttoday.com/biz/aec/column/506412>, หน้า ๑ - ๒.

^{๓๐} สำนักงานกองทุนสนับสนุนการวิจัย. (ม.ป.ป). การเตรียมความพร้อมสู่ “สังคมผู้สูงอายุ”. ออนไลน์. ค้นเมื่อ ๒๒ ธันวาคม ๒๕๖๐. จาก <https://www.trf.or.th/component/attachments/download/3841>, หน้า ๑ - ๔.

^{๓๑} เศรษฐพงศ์ มะลิสุวรรณ. (๒๕๖๐). ทักษะที่โลกต้องการในศตวรรษที่ ๒๑. ออนไลน์. ค้นเมื่อ ๒๖ ธันวาคม ๒๕๖๐. จาก http://thaitribune.org/contents/detail/327?content_id=29396&rand=1511313423, หน้า ๑ - ๓.



ที่ไม่ดีในด้านเศรษฐกิจ สำหรับประเทศที่มีประชากรสูงอายุในสัดส่วนที่สูงขึ้น
จนอาจเกิดปัญหาด้านผลิตภาพการผลิต ที่ส่งผลต่อการขับเคลื่อนประเทศ
ในอนาคต

(๓) มิติด้านสังคมและวัฒนธรรม^{๓๒, ๓๓}

ในช่วงเวลาของการเปลี่ยนผ่านเข้าสู่สังคมสูงอายุ
การพยายามเข้าใจและยอมรับความแตกต่างด้านเชื้อชาติ ภาษา ศาสนา และ
วัฒนธรรม ซึ่งจำเป็นในการติดต่อสื่อสาร เพื่อการอยู่ร่วมกันของประชาคม
อาเซียนที่บางประเทศกำลังก้าวเข้าสู่สังคมสูงอายุหรือเป็นสังคมสูงอายุแล้ว
ก็ตาม ในมิตินี้การให้ความสำคัญกับการศึกษาการให้บริการสาธารณสุข และ
การอยู่อาศัย หากประชาคมอาเซียนมีมาตรการทางด้านสังคมที่ดี เช่น ระบบ
การคุ้มครองทางสังคม ประกันสังคม และการช่วยเหลือทางสังคม เพื่อยกระดับ
ความเป็นอยู่ของแรงงานต่างชาติ ป้องกันไม่ให้เกิดเป็น “บุคคลชั้นสอง”
ในสังคมไทย ถือเป็น การลดความเสี่ยงที่เกี่ยวข้องกับการไม่มีหลักแหล่งถาวร
ของแรงงาน การขาดสารอาหาร ความสกปรกของสภาพแวดล้อม ความยากจน
การไม่รู้หนังสือ ความเสี่ยงต่อการถูกล่วงละเมิดทางเพศ การถูกแสวงหา
ประโยชน์ และการเกิดอันตรายจากการประกอบอาชีพ รวมถึงความเหลื่อมล้ำ
ในสังคมได้อีกด้วย ผลกระทบที่เกิดขึ้นกับมิติสังคมและวัฒนธรรม จะมี
ผลต่อการพัฒนาเศรษฐกิจของประเทศสมาชิกในการรองรับกับสังคมสูงอายุ
อย่างสมบูรณ์ได้ในอนาคต

^{๓๒} สมชัย จิตสุชน. (๒๕๕๕). AEC กับผลกระทบต่อการเปลี่ยนแปลงทางสังคมและช่องว่าง
ทางรายได้. ออนไลน์. ค้นเมื่อ ๒๖ ธันวาคม ๒๕๖๐. จาก [http://tdri.or.th/wp-content/
uploads/2012/11/paper_4-SJ_Ye2012.pdf](http://tdri.or.th/wp-content/uploads/2012/11/paper_4-SJ_Ye2012.pdf), หน้า ๒๐

^{๓๓} สำนักงานคณะกรรมการพัฒนาการเศรษฐกิจและสังคมแห่งชาติ. (๒๕๕๙). ผลกระทบ
ของการเปลี่ยนแปลงทางประชากรในประเทศไทย - สถานการณ์และข้อเสนอแนะเชิงนโยบาย.
เอกสารอัดสำเนา., หน้า ๘.



๒.๓ ระดับประเทศไทย

๒.๓.๑ ทิศทางแนวโน้มการเข้าสู่สังคมสูงอายุในระดับประเทศไทย

ประเทศไทยได้เข้าสู่การเป็นสังคมสูงอายุ (Aging Society) มาตั้งแต่ปี ๒๕๔๘ และคาดว่าจะเข้าสู่สังคมสูงอายุอย่างสมบูรณ์ (Aged Society) ในปี ๒๕๖๕ จนกระทั่งในปี ๒๕๗๔ ประเทศไทยจะเข้าสู่สังคมสูงอายุอย่างเต็มที่ (Super-aged Society) ในที่สุด หรือใช้เวลาประมาณ ๒๒ ปี ซึ่งนับว่าเร็วมากเมื่อเปรียบเทียบกับประเทศอื่นๆ เช่น ประเทศญี่ปุ่นใช้เวลา ๒๖ ปี ประเทศสหรัฐอเมริกา ๖๙ ปี เป็นต้น (ดังภาพที่ ๗) ดังนั้น จึงกล่าวได้ว่า ประเทศไทยมีระยะเวลาในการเตรียมพร้อมรับมือกับการเป็นสังคมสูงอายุน้อยมากเมื่อเปรียบเทียบกับประเทศต่างๆ^{๓๔}



ภาพที่ ๗ : การเปรียบเทียบอัตราเร่งของการสูงวัย (Speed of Population Aging) ของกลุ่มประเทศพัฒนาแล้วและกำลังพัฒนาจากสัดส่วนของประชากรที่มีอายุ ๖๕ ปีขึ้นไป เพิ่มจากร้อยละ ๗ เป็น ร้อยละ ๑๔

ที่มา : จาก อนาคตของไทยและอาเซียนกับสังคมสูงอายุ, (หน้า ๑๘), โดย สำนักวิจัยสถาบันบัณฑิตพัฒนบริหารศาสตร์, เอกสารประกอบการนำเสนอประชุมเชิงวิชาการ.

^{๓๔} อังคณา ฉายวิริยะ. (๒๕๕๖). เตรียมสังคมไทยให้พร้อมรับสังคมสูงอายุ. ปีที่ ๕๐ ฉบับที่ ๔ ตุลาคม - ธันวาคม. วารสารเศรษฐกิจและสังคม สำนักงานคณะกรรมการพัฒนาการเศรษฐกิจและสังคมแห่งชาติ. หน้า ๖ - ๑๒.



จากข้อมูลการคาดประมาณประชากรไทยในช่วงปี ๒๕๕๓ - ๒๕๘๓ ซึ่งจัดทำโดยสำนักงานคณะกรรมการพัฒนาการเศรษฐกิจและสังคมแห่งชาติ (สศช.)^{๓๕} พบว่า ในปี ๒๕๖๙ จำนวนประชากรไทยจะเพิ่มขึ้นสูงสุดเป็น ๖๖.๔ ล้านคน จากนั้นจะมีแนวโน้มลดลงเหลือ ๖๓.๙ ล้านคน ในปี ๒๕๘๓ โดยประชากรวัยเด็ก (๐ - ๑๔ ปี) มีสัดส่วนลดลงอย่างต่อเนื่องจาก ๑๒.๖ ล้านคน (ร้อยละ ๑๙.๘) ในปี ๒๕๕๓ เป็น ๘.๒ ล้านคน (ร้อยละ ๑๒.๘) ในปี ๒๕๘๓ ส่วนประชากรวัยแรงงาน (๑๕ - ๕๙ ปี) ลดลงจาก ๔๒.๗ ล้านคน (ร้อยละ ๖๗.๐) เป็น ๓๕.๒ ล้านคน (ร้อยละ ๕๕.๑) ส่วนประชากรอายุ ๖๐ ปีขึ้นไป จะเพิ่มขึ้นจาก ๘.๔ ล้านคน เป็น ๒๐.๕ ล้านคนในช่วงเวลาเดียวกัน (ดังภาพที่ ๘)



ภาพที่ ๘ : ระยะเวลาการเปลี่ยนแปลงโครงสร้างของประชากรไทยปี พ.ศ. ๒๕๕๓ - ๒๕๘๓

ที่มา : จาก รายงานผลการพัฒนาตามเป้าหมายการพัฒนาแห่งสหัสวรรษ ๒๕๕๘, (หน้า ๒๐๘), โดย สำนักงานคณะกรรมการพัฒนาการเศรษฐกิจและสังคมแห่งชาติ, เอกสารอัดสำเนา.

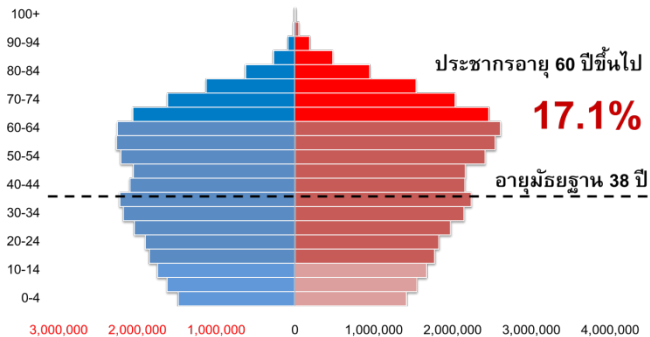
^{๓๕} สำนักงานคณะกรรมการพัฒนาการเศรษฐกิจและสังคมแห่งชาติ. (๒๕๕๘) รายงานผลการพัฒนาตามเป้าหมายการพัฒนาแห่งสหัสวรรษ 2558. เอกสารอัดสำเนา., หน้า ๒๐๘.



นอกจากนี้ อัตราการเจริญพันธุ์รวม (Total Fertility Rate : TFR) ของไทยอยู่ในระดับต่ำกว่าการเกิดทดแทน เป็นผลมาจากคณะรัฐมนตรีฯ ประกาศนโยบายวางแผนครอบครัว (Antinatalist Policy) เพื่อลดอัตราเพิ่มประชากร ส่งผลให้จำนวนเด็กที่เกิดใหม่ลดลงนับตั้งแต่ช่วงปี ๒๕๑๓ เป็นต้นมา และมีแนวโน้มที่จะลดลงอย่างมากจากการอ่านค่า TFR ในปี ๒๕๕๓ มีค่าเท่ากับ ๑.๖๒ เหลือเป็น ๑.๕๕ ในปี ๒๕๖๓ และจะลดลงเหลือ ๑.๔๓ และ ๑.๓๐ ในปี ๒๕๗๓ และ ๒๕๘๓ ตามลำดับ) รวมถึงแนวโน้มประชากรเพศหญิงจะมีจำนวนมากกว่าเพศชายเกือบ ๒ ล้านคน

ปัจจุบันพีรามิดประชากรไทยในปี ๒๕๖๐ ^{๓๖} (ดังภาพที่ ๙) ที่ สศช. ได้มีการคาดการณ์จำนวนประชากรไทยมีประมาณ ๖๖ ล้านคน โดยมีอัตราส่วนผู้ชาย ๙๔ คน ต่อผู้หญิง ๑๐๐ คน ซึ่งประชากรที่มีอายุ ๖๐ ปีขึ้นไป คิดเป็นร้อยละ ๑๗.๑ โดยจะมีสัดส่วนมีประชากรวัยเด็ก (๐ - ๑๔ ปี) คิดเป็นร้อยละ ๑๖ และประชากรวัยแรงงาน (๑๕ - ๕๙ ปี) คิดเป็นร้อยละ ๖๔ ส่วนประชากรผู้สูงอายุคิดเป็นร้อยละ ๑๗

^{๓๖} จงจิตต์ ฤทธิรงค์. (๒๕๖๐). อนาคตของไทยและอาเซียนกับสังคมสูงอายุ. เอกสารประกอบการนำเสนอในที่ประชุมเชิงวิชาการ. วันที่ ๑๓ ถึง ๑๔ ธ.ค.๖๐ ณ โรงแรม เดอะ คาวาลิ คาซ่า รีสอร์ท จ. พระนครศรีอยุธยา, หน้า ๑๓.



ภาพที่ ๙ : พีระมิดประชากรไทยประจำปี ๒๕๖๐ (พันคน)

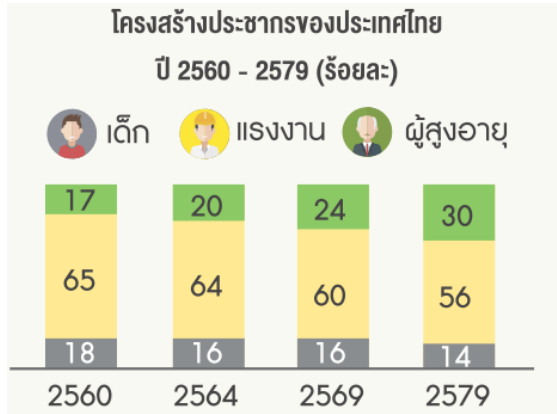
ที่มา : จาก อนาคตของไทยและอาเซียนกับสังคมสูงอายุ, (หน้า ๑๓), โดย สถาบันวิจัยประชากรและสังคม มหาวิทยาลัยมหิดล, เอกสารประกอบการนำเสนอประชุมเชิงวิชาการ

และสัดส่วนประชากรผู้สูงอายุดังกล่าวจะเพิ่มขึ้นอย่างต่อเนื่องเมื่อเปรียบเทียบกับปี ๒๕๖๔ ๒๕๖๙ และ ๒๕๗๙ จะมีสัดส่วนผู้สูงอายุเพิ่มขึ้นจากร้อยละ ๒๐ เป็น ร้อยละ ๒๔ และเป็นร้อยละ ๓๐ ตามลำดับ ขณะที่ประชากรวัยเด็กและวัยแรงงานมีสัดส่วนลดลง ร้อยละ ๑๔ และร้อยละ ๕๖ ตามลำดับ (ดังภาพที่ ๑๐) และปัจจุบันยังพบว่าอัตราส่วนแสดงศักยภาพเกื้อหนุน (Potential support ratio)^{๓๗} มีค่าเท่ากับ ๖.๑๘ นั้นหมายความว่า ผู้สูงอายุ ๑ คน จะมีประชากรในวัยแรงงาน ๖.๑๘ คนที่ให้การดูแลเกื้อหนุน นอกจากนี้ ในปี ๒๕๖๐ เป็นปีที่คาดว่าสัดส่วนของประชากรวัยเด็กจะเท่ากับกับสัดส่วนของประชากรวัยสูงอายุ^{๓๘} (ดังภาพที่ ๑๑)

^{๓๗} อัตราส่วนศักยภาพเกื้อหนุน (Potential support ratio) คือ จำนวนประชากรที่อยู่ในวัยทำงานอายุ ๑๕ - ๖๔ ปี ต่อจำนวนประชากรอายุ ๖๕ ปีขึ้นไป

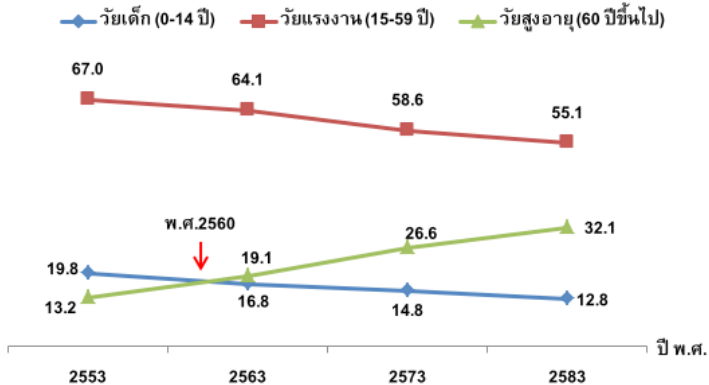
^{๓๘} มูลนิธิพัฒนางานผู้สูงอายุ. (๒๕๕๘). สถานการณ์ผู้สูงอายุในประเทศไทย (ด้านประชากร). ออนไลน์. ค้นเมื่อ ๒๙ ตุลาคม ๒๕๖๐. จาก <http://fop dev.or.th/>, หน้า ๑ - ๔.





ภาพที่ ๑๐ : ร้อยละโครงสร้างประชากรของประเทศไทยระหว่างปี ๒๕๖๐ - ๒๕๗๙

ที่มา : จาก ศักยภาพคนไทยเพื่ออนาคตประเทศไทย, (หน้า ๒), โดย สำนักงานคณะกรรมการพัฒนาการเศรษฐกิจและสังคมแห่งชาติ, เอกสารอัดสำเนา.



ภาพที่ ๑๑ : กราฟแสดงสัดส่วนประชากรวัยเด็ก วัยแรงงาน และ วัยสูงอายุ ตั้งแต่ปี ๒๕๕๓ - ๒๕๘๓

ที่มา : จาก การเปลี่ยนแปลงทางประชากรของประเทศไทยและข้อมูลสถิติที่สำคัญเกี่ยวกับผู้สูงอายุ, (หน้า ๖), โดย สำนักงานสถิติแห่งชาติ, เอกสารอัดสำเนา.

ดังที่ได้เห็นกันแล้วว่า ปัจจุบันมีครอบครัวประเภทใหม่ๆ เกิดขึ้น และมีความแตกต่างหลากหลาย เช่น ครีวเรือนคนเดียว ครอบครัวข้ามรุ่น และพ่อหรือแม่เลี้ยงเดี่ยวเพิ่มเติมขึ้นมาจากครอบครัวเดี่ยวและครอบครัวขยายตามแบบแผนดั้งเดิม การเปลี่ยนแปลงนี้เป็นไปตามพลวัตประชากร ควบคู่กับสถานการณ์เศรษฐกิจและสังคม ขณะเดียวกันยังมีการเปลี่ยนแปลงของกลุ่มประชากรที่เกิดและเติบโตในแต่ละช่วงเวลาภายใต้สภาพแวดล้อมที่แตกต่างกัน ที่เรียกว่า เจเนอเรชัน (Generation) ส่งผลให้มีทัศนคติและวิถีการใช้ชีวิตที่แตกต่างกัน โดยประชากรรุ่นใหม่เกิดมาท่ามกลางความก้าวหน้าของเทคโนโลยี ส่งผลให้มีแนวความคิด และรูปแบบการใช้ชีวิตต่างไปจากรุ่นก่อน^{๓๙}

โดยสรุป ประเทศไทยได้เผชิญกับการเปลี่ยนแปลงทางโครงสร้างประชากรภายในระยะเวลาไม่ถึงหนึ่งชั่วรุ่นคน ซึ่งเป็นผลมาจากอัตราการเกิดที่ลดลง การที่คนมีอายุยืนยาวขึ้น ระบบเศรษฐกิจที่เปลี่ยนแปลงไป การขยายเขตเมืองและการย้ายถิ่นที่เพิ่มมากขึ้น การศึกษา และการจ้างงานที่เพิ่มสูงขึ้น ตลอดจนการมีวิถีชีวิตรูปแบบใหม่ทั้งชายและหญิงส่งผลต่อรูปแบบครอบครัวไทยที่ได้ถูกกล่าวถึงข้างต้น ทำให้แนวโน้มประชากรของประเทศไทยดังที่เป็นอยู่ในปัจจุบันนั้นคาดว่าจะยังคงมีทิศทางเช่นนี้ต่อไป

๒.๓.๒ ผลกระทบการเข้าสู่สังคมสูงอายุในระดับประเทศไทย

ด้วยเหตุนี้ประเทศไทยคงไม่อาจหลีกเลี่ยงการเป็นสังคมสูงอายุ ได้จึงเป็นประเด็นท้าทายการเจริญเติบโตและความมั่นคงของประเทศไทย ให้สามารถขับเคลื่อนต่อไปได้ โดยผลกระทบที่จะต้องเกิดขึ้นมีด้วยกันหลายประการ แบ่งเป็น ๓ มิติ ได้แก่ (๑) มิติด้านความมั่นคง (๒) มิติด้านเศรษฐกิจ และ (๓) มิติด้านสังคมและวัฒนธรรม ดังรายละเอียดต่อไปนี้

^{๓๙} กองทุนประชากรแห่งสหประชาชาติประจำประเทศไทย และ สำนักงานคณะกรรมการพัฒนาการเศรษฐกิจและสังคมแห่งชาติ. (๒๕๕๘). รายงานสถานการณ์ประชากรไทย พ.ศ. ๒๕๕๘ : โฉมหน้าครอบครัวไทยยุคเกิดน้อย อายุยืน. เอกสารอัดสำเนา, หน้า ๔๖.



(๑) มิติด้านความมั่นคง ^{๔๐, ๔๑}

• ระบบการบริหารจัดการแรงงานย้ายถิ่นไร้ฝีมือแบบ

ไม่ประจักษ์ชัดประสิทธิภาพ เนื่องจากประเทศไทยกำลังเข้าสู่ยุคที่อัตราการเจริญเติบโตของประชากรชะลอตัว และจำนวนประชากรของประเทศจะลดลงในที่สุด ซึ่งประเทศไทยยังมีบริเวณชายแดนยาวติดกับประเทศเพื่อนบ้าน ได้แก่ เมียนมา ลาว กัมพูชา และเวียดนาม ประชากรของประเทศเหล่านี้ได้ย้ายถิ่นเข้ามาที่ประเทศไทย เพื่อเป็นแรงงานสำคัญในอุตสาหกรรมเครื่องนุ่งห่มและสิ่งทอ อุปกรณ์ อิเล็กทรอนิกส์ ประมง ก่อสร้าง และเกษตรกรรม ทำให้มีการลักลอบเข้าเมืองโดยผิดกฎหมาย ก่อให้เกิดปัญหาแรงงานเด็ก และแรงงานสตรี รวมไปถึงปัญหาการค้ามนุษย์ ผลกระทบที่เกิดขึ้นนี้เป็นภัยต่อความสงบเรียบร้อยของประชาชนได้ จากการเกิดเหตุการณ์การฆ่า ช่มชืด ลักทรัพย์ ทำร้ายร่างกาย และการลักขโมย เป็นต้น รัฐบาลจึงกำหนดให้การย้ายถิ่นฐานของประชากรเป็นหนึ่งในสถานการณ์และความเปลี่ยนแปลงของบริบทความมั่นคงในระยะ ๗ ปี (๒๕๕๘ - ๒๕๖๔) ซึ่งส่งผลให้เกิดปัญหาอื่น ๆ ตามมาทั้งในมิติความมั่นคงของมนุษย์ ประเด็นด้านสิทธิมนุษยชน และความสัมพันธ์ระหว่างประเทศ

(๒) มิติด้านเศรษฐกิจ ^{๔๒}

• การขยายตัวของขนาดตลาดสินค้าและบริการ ภายใน

ประเทศจะถูกจำกัดด้วยจำนวนผู้บริโภค เนื่องจากในช่วงที่ผ่านมาการขยายตัวของตลาดภายในประเทศเกิดขึ้นผ่านทางอุปสงค์ตั้งแต่เกิดจนตายของ

^{๔๐} อมรา สุนทรธาดา. (๒๕๕๘). แรงงานย้ายถิ่นในอนุภูมิภาคลุ่มแม่น้ำโขง. ปีที่ ๕๐ ฉบับที่ ๔ ตุลาคม - ธันวาคม. ออนไลน์. ค้นเมื่อ ๒ มกราคม ๒๕๖๑. จาก <http://www.ms.ipsr.mahidol.ac.th/ConferenceXI/Download/Presentation/2558-10-Amara.pdf>, หน้า ๑ - ๒๒.

^{๔๑} นทีจิ จิตสว่าง. (๒๕๖๐). การอพยพย้ายถิ่นและอาชญากรรม: เมื่อความเชื่อสวนทางกับความเป็นจริง?. ออนไลน์. ค้นเมื่อ ๒ มกราคม ๒๕๖๑. จาก <https://www.gotoknow.org/posts/643470>, หน้า ๑ - ๗.

^{๔๒} อังคณา ฉายวิริยะ. (๒๕๕๖). เตรียมสังคมไทยให้พร้อมรับสังคมสูงอายุ. ปีที่ ๕๐ ฉบับที่ ๔ ตุลาคม - ธันวาคม. วารสารเศรษฐกิจและสังคม. สำนักงานคณะกรรมการพัฒนาการเศรษฐกิจและสังคมแห่งชาติ. หน้า ๖ - ๑๒.



ประชากรในเจนเนอเรชันเอกซ์ (Generation X) ^{๔๓} ที่มีจำนวนมากโดยเฉพาะ การเติบโตของผู้บริโภคในวัยทำงานและกลุ่มคนชั้นกลางที่มีกำลังซื้อสูง แต่ในอนาคตประเทศจะก้าวเข้าสู่จุดที่ขนาดตลาดจะไม่เปลี่ยนแปลง เนื่องจากจำนวนผู้บริโภคในประเทศจะอยู่ในระดับคงที่ และมีแนวโน้มลดลงในอนาคต ซึ่งการหดตัวของตลาดสินค้าและบริการ จะได้รับผลกระทบในระยะยาว ทำให้เศรษฐกิจของประเทศไทยเกิดหยุดชะงัก

● **การขาดแคลนแรงงาน** จากตัวเลขทางสถิติมีความเป็นไปได้ที่ในอนาคตประเทศไทยอาจต้องประสบภาวะการขาดแคลนแรงงานอย่างมาก และจะส่งผลกระทบต่อสถานะทางเศรษฐกิจโดยรวมของประเทศ หากไม่มีการปรับตัวของภาคแรงงานเพื่อเพิ่มผลิตภาพแรงงานในการรองรับกับการเปลี่ยนแปลงทางโครงสร้างการผลิตเพื่อมุ่งไปสู่อุตสาหกรรมที่เน้นเทคโนโลยีและนวัตกรรมในระดับสูงขึ้น

● **ความไม่เพียงพอของเงินออมระดับครัวเรือนและระดับบุคคล** เมื่อโครงสร้างประชากรไทยที่เข้าสู่สังคมสูงอายุทำให้ช่วงขาดดุลทางรายได้ (deficit) ในวัยผู้สูงอายุเพิ่มมากขึ้น ขณะที่ช่วงเกินดุลทางรายได้ (surplus) ของประชากรวัยแรงงานกลับลดลง ส่งผลให้ ศักยภาพการเก็หนุ่ทางเศรษฐกิจของประชากรวัยแรงงานที่มีต่อประชากรวัยเด็กและผู้สูงอายุ ลดลง และสิ่งที่มีผลกระทบตามมาอีก คือ ภาษีที่จะนำกลับมาช่วยเหลืผู้สูงอายุ ก็จะมีลดต่ำลงไปด้วย ดังนั้น การสั่งสมทุนทั้งในรูปของสินทรัพย์หรือการเพิ่มระดับการออมส่วนบุคคล และการออมระดับครัวเรือนตั้งแต่วัยหนุ่มสาว ขาดหายไป และผลิตภัณฑ์มวลรวมในประเทศก็จะลดลง ทำให้ประเทศขาดรายได้ เกิดปัญหาเศรษฐกิจไม่สามารถขับเคลื่อนประเทศไทยให้ย้อนกลับไปเป็นลักษณะการปันผลประชากรครั้งที่ ๒ (Second Demographic Dividend) ได้อีกครั้ง

^{๔๓} เจนเนอเรชันเอกซ์ คือ ประชากรที่เกิดในช่วงหลังสงครามโลกครั้งที่ ๒ ระหว่างปี พ.ศ. ๒๕๐๖ - ๒๕๒๖ สังคมไทยมุ่งเน้นการพัฒนาเศรษฐกิจ การแพร่ขยายของเทคโนโลยีสมัยใหม่ การค้าระหว่างประเทศมากขึ้น พึ่งพาเศรษฐกิจโลก



● การงบประมาณภาครัฐที่เพิ่มขึ้นในการดูแลผู้สูงอายุ

ระยะยาวขึ้น ^{๔๔} ทำให้รัฐบาลต้องจัดสรรงบประมาณด้านสาธารณสุขเพิ่มเติม และเพิ่มการให้บริการพื้นฐานที่พอเพียง ทำให้งบประมาณสำหรับการลงทุนพัฒนาด้านอื่น ๆ ลดจำนวนลง โดยสิ่งที่รัฐบาลต้องจัดสรร คือ เพิ่มสิ่งอำนวยความสะดวกสำหรับผู้สูงอายุในสถานที่สาธารณะ ได้แก่ ทางลาด บันไดมีราว จับ หรือบันไดเลื่อน หรือลิฟต์ และห้องสุขาที่สามารถใช้งานได้จริง เนื่องจากโครงสร้างพื้นฐานในปัจจุบันไม่สนับสนุนต่อการมีสุขภาวะที่ดีของผู้สูงอายุ และสนับสนุนงบประมาณกองทุนหลักประกันสุขภาพแห่งชาติในการพัฒนาและขยายระบบบริการดูแลระยะยาวด้านสาธารณสุขสำหรับผู้สูงอายุที่มีภาวะพึ่งพิงในพื้นที่ (Long Term Care : LTC) โดยมีผู้จัดการดูแล (Care Manager) เช่น พยาบาล นักกายภาพบำบัด และนักสังคมสงเคราะห์ รวมถึงผู้ช่วยเหลือดูแลผู้สูงอายุ (Care Giver) ที่ผ่านการฝึกอบรมและขึ้นทะเบียน ดูแลผู้สูงอายุที่มีภาวะพึ่งพิงเชิงรุกในพื้นที่ ๑ : ๑๐ ทั้งนี้ การเพิ่มขึ้นของรายจ่ายด้านสุขภาพในกลุ่มผู้สูงอายุ เป็นผลมาจากการที่ผู้สูงอายุเป็นกลุ่มวัยที่มีภาวะการเจ็บป่วยด้วยโรคเรื้อรังที่มีค่าใช้จ่ายในการรักษาพยาบาลของประเทศนั้นสูงขึ้น

^{๔๔} สำนักงานหลักประกันสุขภาพแห่งชาติ. (๒๕๕๙). สรุปรบบการดูแลระยะยาวด้านสาธารณสุขสำหรับผู้สูงอายุที่มีภาวะพึ่งพิงในระบบหลักประกันสุขภาพแห่งชาติ. ออนไลน์. ค้นเมื่อ ๒ มกราคม ๒๕๖๑. จาก <https://www.nhso.go.th/files/userfiles/file/2016/01%E0%B9%81%E0%B8%99%E0%B8%A7%E0%B8%97%E0%B8%B2%E0%B8%8759.pdf>, หน้า ๑ - ๗.



(๓) มิติด้านสังคมและวัฒนธรรม ^{๔๕, ๔๖, ๔๗}

● การเปลี่ยนแปลงโครงสร้างครอบครัวที่มีความ

หลากหลาย เมื่ออัตราการเกิดลดลง อันเนื่องมาจากจำนวนคนโสดมีจำนวนมากขึ้น อายุเฉลี่ยเมื่อแรกสมรสสูงขึ้น ผู้หญิงเข้าสู่ตลาดแรงงานมากขึ้น และจำนวนคู่สามีภรรยาที่มีบุตรน้อยหรือไม่ต้องการมีบุตรมีมากขึ้นเช่นเดียวกัน โดยมีสาเหตุมาจากความมุ่งมั่นในหน้าที่การงาน เงื่อนไขทางสังคม การศึกษา ความเป็นอยู่ และกระแสสังคมที่มีอิทธิพลนานับการ ทำให้ประเทศไทยจากเดิมที่มีประเภทครอบครัวเดี่ยว และครอบครัวขยาย ก็มีครอบครัว “เดี่ยวหลากหลายรูปแบบ” เกิดเพิ่มขึ้น เช่น พ่อหรือแม่เลี้ยงเดี่ยว ครัวเรือนของคนที่อยู่คนเดียว ครอบครัวข้ามรุ่นหรือครอบครัวแห่วงกลางที่ผู้สูงอายุอาศัยอยู่กับหลานโดยไม่มีคนวัยทำงานอยู่ด้วย หรือครอบครัวเดี่ยวที่คู่สามีภรรยาอาศัยอยู่ด้วยกันโดยไม่มีบุตร (double income, no kids : DINK) โครงสร้างครอบครัวที่มีความหลากหลายนี้ ควบคู่กับสภาพสังคมต่างๆ ที่แวดล้อมเปลี่ยนแปลงไป ทำให้บรรยากาศในครอบครัวมีภาวะการแข่งขันเอาตัวรอด เพื่อประโยชน์และความเจริญก้าวหน้าทางเศรษฐกิจ

อีกทั้ง ความก้าวหน้าทางวัตถุจากอิทธิพลของต่างประเทศ ได้เข้ามามีอิทธิพลต่อความคิด จิตใจ และการดำเนินชีวิตของคนไทย ซึ่งล้วนมีผลทำให้ผู้สูงอายุในชนบทจำนวนไม่น้อยถูกทอดทิ้ง ต้องช่วยตัวเองมากกว่าที่ควรจะเป็น รวมถึงสัมพันธภาพของบุคลากรที่ดูแลผู้สูงอายุยังขาดความรู้และ

^{๔๕} กองทุนประชากรแห่งสหประชาชาติประจำประเทศไทย และ สำนักงานคณะกรรมการพัฒนาการเศรษฐกิจและสังคมแห่งชาติ. (๒๕๕๘). รายงานสถานการณ์ประชากรไทย พ.ศ. ๒๕๕๘ : โฉมหน้าครอบครัวไทยยุคเกิดน้อย อายุยืน. เอกสารอัดสำเนา., หน้า ๓๗ - ๔๖.

^{๔๖} วณิชชา ณรงค์ชัย และดุษฎี อายุวัฒน์. (๒๕๕๔). รูปแบบการอยู่อาศัยร่วมกันของคนข้ามรุ่นในครอบครัวผู้ย้ายถิ่นอีสาน. วารสารวิจัยมหาวิทยาลัย ขอนแก่น (ฉบับบัณฑิตศึกษา) ๑๑ (๓), หน้า ๑๐๑ - ๑๑๐.

^{๔๗} อาคม เต็มพิทยาไพสิฐ. (๒๕๕๘). ความก้าวหน้าทางเศรษฐกิจและสังคมกับการเป็นสังคมสูงวัยไปด้วยกันได้อย่างไร. ออนไลน์. ค้นเมื่อ ๒๙ ตุลาคม ๒๕๖๐. จาก <http://www.sds.tps10.org/?name=knowledge&file=readknowledge&id=36>., หน้า ๒๗.



ทักษะที่ดีในการให้บริการ โดยเฉพาะอย่างยิ่งผู้สูงอายุในกลุ่มที่เจ็บป่วยด้วยโรคเรื้อรังหรืออยู่ในภาวะทุพพลภาพ และยิ่งอาจพบปัญหาการใช้ความรุนแรงกับผู้สูงอายุ นอกจากนี้ ยังมีการเปลี่ยนแปลงของजेनेอเรชั่นที่ส่งผลกระทบต่อความสัมพันธ์ระหว่างวัยในครอบครัวข้ามรุ่นมากขึ้น เกิดปัญหาช่องว่างระหว่างวัย จะมีผลต่อสุขภาพจิตใจและร่างกายของผู้สูงอายุได้

● **สังคมพหุวัฒนธรรมจากการเพิ่มขึ้นของแรงงาน**

ต่างชาติ การอพยพย้ายถิ่นการรวมกลุ่มของแรงงานต่างชาติ จะก่อให้เกิดการนำเอาวัฒนธรรมต้นทางผสมผสานกับวัฒนธรรมท้องถิ่น ส่งผลให้สังคมไทยมีความเป็นพหุวัฒนธรรมมากขึ้น โดยเฉพาะพื้นที่ที่มีความหนาแน่นของแรงงานข้ามชาติ แต่อย่างไรก็ตาม นโยบายรัฐของประเทศปลายทางอาจปรับเปลี่ยนไป ตามสภาพความขาดแคลนแรงงาน บางช่วงรัฐอาจกำหนดนโยบายต้อนรับแรงงานต่างชาติเข้ามาทำงานในประเทศ แต่ในบางช่วงรัฐก็อาจปิดกั้นหรือทำการขับไล่แรงงานต่างชาติ ซึ่งผลกระทบต่อสิทธิ และการปฏิบัติของรัฐต่อแรงงานเหล่านั้น

ส่วนที่ ๓



แนวทางการเตรียมพร้อม
รับมือสังคมสูงอายุ
ของกองทัพไทย



ส่วนที่ ๓

แนวทางการเตรียมพร้อมรับมือ สังคมสูงอายุของกองทัพไทย

จากการตรวจสอบสภาวะแวดล้อมของสถานการณ์ที่ทำให้เกิดการเปลี่ยนแปลงและเกิดผลกระทบในมิติด้านความมั่นคงที่นำมาซึ่งผลประโยชน์แห่งชาติของประเทศไทย มีแนวโน้มที่จะเกิดขึ้นอย่างยาวนานไปอีก ๑๐ - ๒๐ ปี เป็นอย่างน้อย คือ “การเปลี่ยนแปลงโครงสร้างประชากร” ที่ในอนาคตอันใกล้ประเทศไทยจะเข้าใกล้สังคมสูงอายุโดยสมบูรณ์ ทำให้การจัดทำยุทธศาสตร์ทหารระยะ ๒๐ ปี (พ.ศ. ๒๕๖๐ - ๒๕๗๙) ได้ตระหนักถึงการฉายภาพประชากรที่ทุกประเทศทั่วโลกต่างให้ความสำคัญ จึงได้มีการประเมินภาพฉากทัศน์ในอนาคต (Future Scenario Planning) ที่กระทบต่อมิติทางทหาร ภายใต้แนวโน้มที่ปรากฏอยู่ในปัจจุบัน ผ่านมิติกำลังอำนาจแห่งชาติทั้ง ๖ ด้าน (STEEP-M) ^{๔๔} อันได้แก่ **(๑) ด้านสังคม** พบปัญหาสังคมมีความแออัด ยาเสพติด และอาชญากรรมเพิ่มมากขึ้น รวมถึงโครงสร้างทางสังคม วัฒนธรรม เกิดการเปลี่ยนแปลง ทำให้ต้องมีการเตรียมกำลังทหาร และอาจต้องมีการใช้กำลังมากขึ้นในลักษณะของการรักษาความสงบเรียบร้อยภายในประเทศ แต่เป็นการปรับขนาดให้เล็กลงและมีเครื่องมือที่ทันสมัยและเหมาะสม **(๒) ด้านเทคโนโลยี** อนาคตมีการใช้เทคโนโลยีในชีวิตประจำวันมากยิ่งขึ้น โดยเฉพาะด้านไซเบอร์ ทั้งทางบวกและลบ ทำให้กองทัพเตรียมการป้องกันการโจมตีทางไซเบอร์ **(๓) ด้านเศรษฐกิจ** เมื่อเศรษฐกิจมีการขยายตัวทำให้พื้นที่ตามชายแดนจะต้องมีขีดความสามารถในการป้องกันประเทศที่เพิ่มมากขึ้น **(๔) ด้านสิ่งแวดล้อมและพลังงาน** สภาพแวดล้อมเปลี่ยนแปลง

^{๔๔} วิทยาลัยเสนาธิการทหาร. (๒๕๖๐). ยุทธศาสตร์ทหาร ๒๐ ปี (พ.ศ.๒๕๖๐ - ๒๕๗๙) (ฉบับร่าง). เอกสารทางวิชาการ, หน้า ๒๔ - ๒๗.



ที่เกิดจากการเป็นชุมชนเมืองและเกิดมลภาวะ ทำให้ต้องเพิ่มภารกิจทางทหาร ในการรักษาสภาพแวดล้อม และปกป้อง ดูแล ไม่ให้เกิดการแย่งชิงทรัพยากร และพลังงาน **(๕) ด้านการเมืองการปกครอง** มีการเปลี่ยนผ่านประชากร เป็นช่วงของเจนเนอเรชันวัยมากขึ้น ซึ่งมีลักษณะของความเป็นปัจเจกสูง และ แสดงความคิดเห็นของตัวเองอย่างมีอิสระ ตลอดจนทำทนายความคาดหวัง ทางวัฒนธรรม และผู้ที่อาวุโสกว่า อาจทำให้ถูกตกเป็นเครื่องมือ ของกลุ่มการเมือง เกิดการแบ่งขั้วอำนาจทางการเมือง ทำให้กองทัพต้องเตรียม การรับมือกับความแตกแยกของประชาชน เช่นเดียวกันกองทัพอาจถูกใช้เป็น เครื่องมือในการรักษาอำนาจของรัฐ และ **(๖) ด้านการทหาร** เกิดการ ปรับเปลี่ยนหลักนิยม ยุทธวิธี และยุทธโธปกรณ์ ขณะเดียวกันต้องเพิ่ม งบประมาณในการดูแลทหารหลังเกษียณ

โดยสรุป การเปลี่ยนแปลงโครงสร้างประชากร เป็นแรงผลักดันที่สำคัญ ในการสร้างภาพฉากทัศน์ทำให้เห็นภาพอนาคตที่มีโอกาสเกิดขึ้นจริง ทำให้ เข้าใจได้ว่า ผลของการที่ประเทศไทยกำลังจะก้าวเข้าสู่สังคมสูงอายุ โดยสมบูรณ์อันใกล้นี้ ต่างมีผลกระทบครอบคลุม ๖ มิติ อันเป็นกำลังอำนาจ ของชาติ ที่ส่งผลกระทบในมิติด้านความมั่นคง โดยเฉพาะด้านการทหาร

๓.๑ ผลการระดมสมองของแนวโน้มสถานการณ์กำลังพลของกองทัพไทย และอาเซียนที่สำคัญ

การรับฟังความคิดเห็นจากการประชุมเชิงสัมมนาทางวิชาการ ศูนย์อาเซียนศึกษา ครั้งที่ ๒/๒๕๖๑ เรื่อง “อนาคตของไทยและอาเซียน กับสังคมสูงอายุ” ระหว่างวันที่ ๑๓ - ๑๔ ธ.ค.๖๐ ณ โรงแรม เดอะ คาวาลิ คาซ่า รีสอร์ท จ. พระนครศรีอยุธยา ครั้งนี้ ได้มีการบรรยายเชิงวิชาการ ด้านประชากรศาสตร์ในวันที่ ๑๓ ธ.ค. ๖๐ และในวันที่ ๑๔ ธ.ค.๖๐ ได้มีการแบ่ง กลุ่มการระดมสมอง และยังมีการสัมภาษณ์เชิงลึก (In-depth Interview) เพิ่มเติม โดยในภาคส่วนของความมั่นคง ได้แก่ (๑) พันเอกหญิง อมรรักษ์ บุนนาค กองโครงการและงบประมาณ กรมวิทยาศาสตร์และเทคโนโลยี



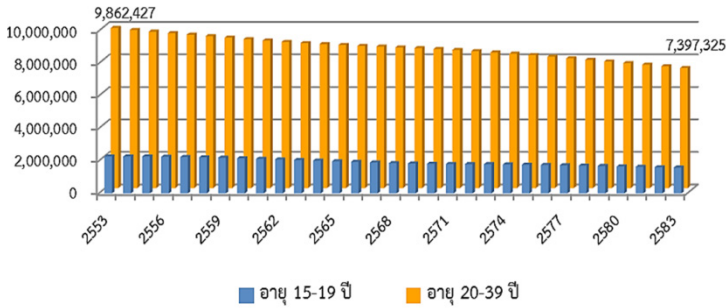
กลาโหม (๒) พันเอก อมรเดช พิชิตรณภูมิ นายทหารปฏิบัติการประจำกรมเสนาธิการ (๓) นาวาอากาศเอกหญิง จิตรา สุขพานิชย์ หัวหน้าศูนย์ผู้ป่วยเรื้อรังและเวชศาสตร์ผู้สูงอายุโรงพยาบาลทหารอากาศ (สี่กั๊ก) และ (๔) นาวาอากาศโท ชชาติ ชื่นเจริญ หัวหน้าแผนกนโยบายและแผนกรมกำลังพลทหาร จากนั้นจึงได้มีการเก็บบันทึกข้อมูล รวบรวมข้อมูล นำมาวิเคราะห์และสังเคราะห์ข้อมูล ทำให้ได้ข้อมูลแนวโน้มสถานการณ์กำลังพลที่สำคัญพร้อมข้อเสนอแนะแนวทางการเตรียมพร้อมรับมือของกองทัพเมื่อเข้าสู่สังคมสูงอายุ แบ่งออกเป็น แนวโน้มสถานการณ์กำลังพลของกองทัพไทยและอาเซียนที่สำคัญ และข้อเสนอแนะแนวทางการเตรียมพร้อมรับมือสังคมสูงอายุของกองทัพไทย ดังจะได้อธิบายรายละเอียด ดังต่อไปนี้

ผลจากการระดมสมองในเรื่องแนวโน้มสถานการณ์กำลังพลในส่วนของกองทัพ “พบว่า กำลังพลมีอายุเฉลี่ยที่มากขึ้น ทำให้กองทัพต้องหากำลังพลมาทดแทน โดยการสรรหาชายวัยฉกรรจ์ที่เริ่มเข้าสู่วัยแรงงานที่เป็นกำลังพลสำคัญของกองทัพ แต่อย่างไรก็ตาม จำนวนชายไทยที่กองทัพต้องการมีแนวโน้มลดลง (ดังภาพที่ ๑๒) แม้การลดลงของจำนวนชายฉกรรจ์ดังกล่าวจะไม่ก่อให้เกิดผลกระทบโดยตรงในระยะเวลายันใกล้ หากแต่ผลของการเปลี่ยนแปลงโครงสร้างประชากรในภาพรวมของประเทศไทยในปัจจุบัน และแนวโน้มในอนาคตที่จะเข้าสู่การเป็นสังคมสูงอายุ สามารถส่งผลกระทบต่อปัจจัยนำเข้าสู่กิจการทหาร โดยเฉพาะในเรื่องของการแข่งขันในด้านคุณภาพของชายไทยที่มีอายุย่างเข้าสู่วัยแรงงานเพื่อเข้ารับการฝึกและเรียนรู้เทคโนโลยีทางทหารที่เปลี่ยนไปในโลกปัจจุบัน

^{๔๔} อมรรักษ์ ภูวนาค. (๒๕๖๐). ผลของการเปลี่ยนแปลงประชากรต่อกองทัพผู้สูงอายุ. เอกสารประกอบการนำเสนอในที่ประชุมเชิงวิชาการ. วันที่ ๑๓ ถึง ๑๔ ธ.ค.๖๐ ณ โรงแรม เดอะควาลิตี้ คาซ่า รีสอร์ท จ. พระนครศรีอยุธยา, หน้า ๕๐.



จำนวนชายไทยที่สามารถสมัครปีนกำลังสำรอง



ภาพที่ ๑๒ : จำนวนชายไทยที่มีอายุ ๑๕ - ๓๙ ปี ระหว่างปี ๒๕๕๓ - ๒๕๘๓

ที่มา : จาก ผลของการเปลี่ยนแปลงประชากรต่อกองทัพ, (หน้า ๙), โดย กองโครงการและงบประมาณ กรมวิทยาศาสตร์และเทคโนโลยีกลาโหม, เอกสารประกอบการนำเสนอประชุมเชิงวิชาการ.

นอกจากนี้ อายุเฉลี่ยของกำลังพลในกองทัพไทยในส่วนกำลังรบในชั้นยศต่างๆ (ดังภาพที่ ๑๓) มีดังนี้ ชั้นยศสิบตรี - สิบเอก มีอายุเฉลี่ยที่ ๒๙ ปี จ่าสิบตรี - จ่าสิบเอก มีอายุเฉลี่ย ๔๒ ปี จ่าสิบเอกพิเศษ ๕๑ ปี ร้อยตรี ๓๙ ปี ร้อยโท ๔๑ ปี ร้อยเอก ๔๔ ปี พันตรี ๔๖ และพันโท ๔๗ ปี จะเห็นได้ว่า กำลังพลในชั้นยศ จ่าสิบตรี - จ่าสิบเอก จ่าสิบเอกพิเศษ ร้อยเอก และพันโท มีอายุเฉลี่ยที่สูง ซึ่งมีความจำเป็นที่จะต้องหากำลังพลมาทดแทนในอนาคต



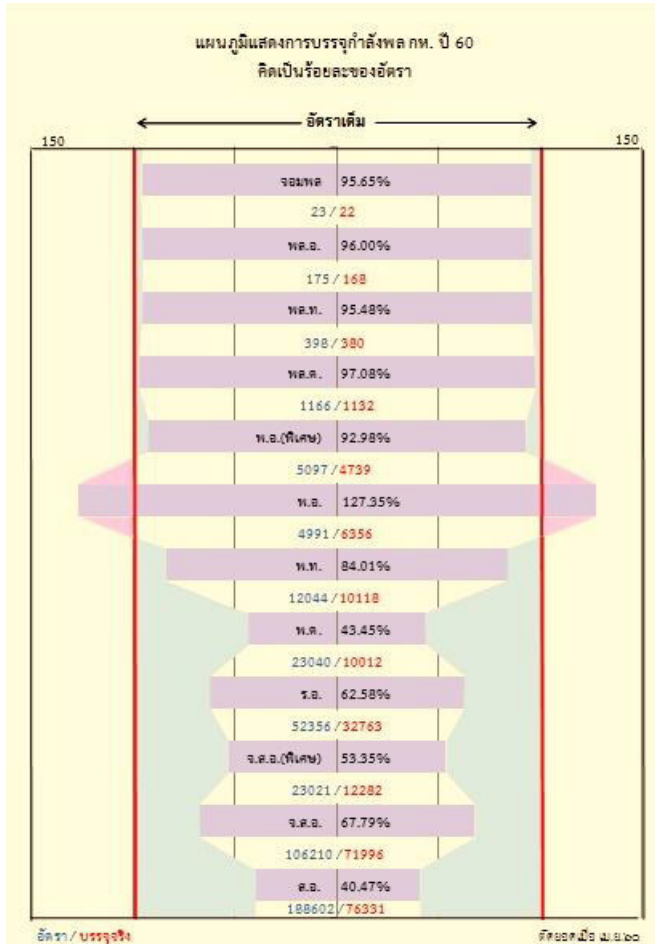
ส่วนราชการ	ส.ต.- ส.อ.	จ.ส.ต.- จ.ส.อ.	จ.ส.อ. (พิเศษ)	ร.ต.	ร.ท.	ร.อ.	พ.ต.	พ.ท.
บก.ทท.	29	41	51	39	41	48	50	50
ทบ.	32	46	52	38	42	44	44	44
ทร.	34	42	49	40	43	47	45	45
ทอ.	24	40	52	39	37	38	45	50
เฉลี่ย	29	42	51	39	41	44	46	47

ภาพที่ ๑๓ : อายุเฉลี่ยของกำลังพลของกองทัพไทยในส่วนกำลังรบ ประจำปี ๒๕๖๐

ที่มา : จาก ผลของการเปลี่ยนแปลงประชากรต่อกองทัพ, (หน้า ๘), โดย กองโครงการและงบประมาณ กรมวิทยาศาสตร์และเทคโนโลยีกลาโหม, เอกสารประกอบการนำเสนอประชุมเชิงวิชาการ.

ซึ่งผลกระทบโดยตรงในสังคมสูงอายุที่พบในกองทัพ คือ สถานการณ์ในการบรรจุกำลังพลตามชั้นยศ ประจำปี ๒๕๖๐ พบว่า อัตราการบรรจุจริงกำลังพลตามชั้นยศนั้นมีจำนวนมาก ทำให้เกิดความไม่สมดุลของกำลังพล และกำลังพลสูงอายุ ทำให้งบประมาณส่วนใหญ่ใช้จ่ายในงานด้านกำลังพลเป็นหลัก (ดังภาพที่ ๑๔) จะเห็นได้ว่า ในส่วนของพีระมิดที่มีฐานกว้างออก แสดงถึงความคับคั่งในชั้นยศของจำนวนผู้บังคับบัญชาสูงกว่าระดับปฏิบัติ และการที่จะนำกำลังพลในส่วนปฏิบัติเลื่อนชั้นในระดับ





ภาพที่ ๑๔ : แผนภูมิแสดงการบรรจุกำลังพลของกระทรวงกลาโหม ประจำปี ๒๕๖๐

ที่มา : จาก ผลของการเปลี่ยนแปลงประชากรต่อกองทัพ, (หน้า ๘), โดย กองโครงการและงบประมาณ กรมวิทยาศาสตร์และเทคโนโลยีกลาโหม, เอกสารประกอบการนำเสนอประชุมเชิงวิชาการ.

ผู้บังคับบัญชาที่มีความเป็นไปได้ยาก เนื่องจาก มีอุปสรรคเรื่องงบประมาณกำลังพล ทำให้การแก้ไขปัญหาในเบื้องต้น คือ เพิ่มภาระงานและพัฒนาระดับผู้บังคับบัญชาให้มีความสามารถทำงานได้หลายอย่างแบบเบ็ดเสร็จภายในคนเดียว (Multi Skilled) อีกทั้ง งบประมาณกำลังพลของบุคลากรในกระทรวงกลาโหมเพิ่มขึ้นทุกปี จาก ร้อยละ ๖๔.๔ เมื่อปี ๒๕๕๑ เป็นร้อยละ ๘๘.๘๘ ในปี ๒๕๖๐^{๕๐}

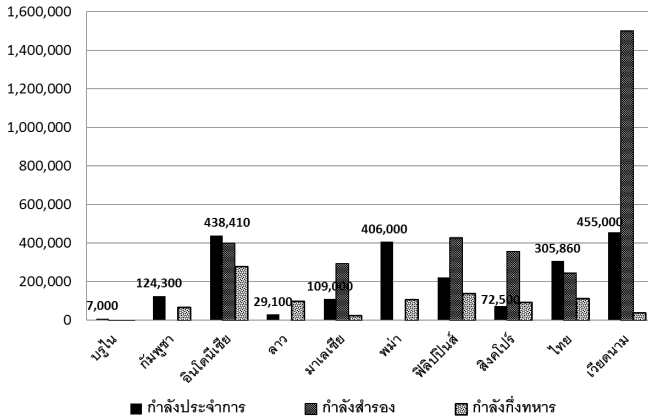
ทั้งนี้ กองทัพอไทยเป็นหนึ่งในองค์กรหลักด้านความมั่นคงของประเทศ มีบทบาทในการป้องกันประเทศการรักษาเอกราชอธิปไตย การปกป้องและเทิดทูนสถาบันพระมหากษัตริย์ การคุ้มครองผลประโยชน์แห่งชาติ การรักษาความมั่นคงและความสงบเรียบร้อย การรับมือกับภัยคุกคามความมั่นคงรูปแบบเดิมและรูปแบบใหม่ ตลอดจนการพัฒนาประเทศและช่วยเหลือประชาชน ด้วยเหตุนี้ จึงมีความจำเป็นอย่างยิ่งที่จะต้องพิจารณากำลังทหารของประเทศอาเซียนด้วย เนื่องจาก กำลังทหารเป็นหนึ่งในเครื่องมือด้านความมั่นคงของรัฐ

จากความสำคัญดังกล่าวข้างต้น จึงได้พิจารณาตัวเลขทางสถิติกำลังประจำการ ผู้ซึ่งเป็นกำลังพลที่สามารถปฏิบัติหน้าที่ในการป้องกันประเทศได้ทันที พบว่า กำลังประจำการของประเทศเวียดนามมีจำนวนมากที่สุด ๔๕๕,๐๐๐ คน ขณะที่ประเทศไทยอยู่ในอันดับที่ ๔ ของกลุ่มประเทศอาเซียน โดยมีกำลังประจำการจำนวน ๓๐๕,๘๖๐ คน แต่อย่างไรก็ตาม ตัวเลขของอัตราการบรรจุการเป็นทหาร ไม่ได้ขึ้นอยู่กับจำนวนกำลังประจำการเพียงอย่างเดียว ยังขึ้นอยู่กับภัยคุกคามที่เปลี่ยนรูปแบบไป จะเห็นได้ว่า กำลังทหารของกลุ่มประเทศอาเซียน อินโดนีเซีย เมียนมา และเวียดนาม มีจำนวนที่ใกล้เคียงกัน เนื่องจากมีปัจจัยความมั่นคงอื่นด้วย ทำให้จำเป็นต้องคงจำนวนทหารไว้เป็นจำนวนมาก ในขณะที่ไทยปริมาณจำนวนกำลังทหารที่น้อยกว่านั้น

^{๕๐} กรมเสมียนตรา. (๒๕๖๐). ร่างระเบียบกระทรวงกลาโหมว่าด้วยบุคคลเข้าทำหน้าที่ทหารตามระยะเวลาที่กำหนด พ.ศ. ..., หน้า ๒. เอกสารอัดสำเนา.



ถือว่าไม่แตกต่างกันมาก ชี้ให้เห็นว่า ประเทศไทยควรเพิ่มการพัฒนา ด้านเทคโนโลยีให้มากขึ้น เพื่อให้สามารถลดจำนวนกำลังพลลงได้ แต่ถ้าหาก ต้องการคงกำลังประชากรก็ต้องมีระบบเกณฑ์ทหาร ถึงจะทำให้ประเทศไทย สามารถคงความต้องการจำนวนกำลังทหารกองประจำการได้ (ดังภาพที่ ๑๕)



ภาพที่ ๑๕ : กำลังทหารของประเทศในกลุ่มอาเซียน

ที่มา : จาก ผลของการเปลี่ยนแปลงประชากรต่อกองทัพ, (หน้า ๕), โดย กองโครงการและงบประมาณ กรมวิทยาศาสตร์และเทคโนโลยีกลาโหม, เอกสารประกอบการนำเสนอประชุมเชิงวิชาการ.

นอกจากนี้ เมื่อพิจารณาสัดส่วนของทหารกองประจำการของกลุ่มประเทศสมาชิกอาเซียน พบว่า บรูไน (๑๖๕ คน/ประชากร ๑,๐๐๐ คน) สิงคโปร์ (๑๓๑ คน/ประชากร ๑,๐๐๐ คน) กัมพูชา (๘๑ คน/ประชากร ๑,๐๐๐ คน) เมียนมา (๗๖ คน/ประชากร ๑,๐๐๐ คน) เวียดนาม (๔๙ คน/ประชากร ๑,๐๐๐ คน) ไทย (๔๕ คน/ประชากร ๑,๐๐๐ คน) ลาว (๔๒ คน/ประชากร ๑,๐๐๐ คน) มาเลเซีย (๓๖ คน/ประชากร ๑,๐๐๐ คน) อินโดนีเซีย (๑๗ คน/ประชากร ๑,๐๐๐ คน)

และ ฟิลิปปินส์ (๒ คน/ประชากร ๑,๐๐๐ คน) จะเห็นได้ว่า ประเทศไทย อยู่ในลำดับที่ ๖ ส่วนในประเทศบรูไน สิงคโปร์ กัมพูชา เมียนมา และเวียดนาม อยู่ในอันดับต้นๆ ที่ยังคงกำลังทหารที่สูงกว่าประเทศไทย มีนัยยะที่สำคัญแสดงให้เห็นว่า ประเทศไทยมีเทคโนโลยีทางทหาร และยุทธโศปกรณ์มีศักยภาพสูง หรือ งบประมาณด้านการทหารยังไม่มากพอเท่ากับประเทศอื่นๆ ก็เป็นไปได้ แต่ในขณะที่เดียวกัน บรูไนและสิงคโปร์ที่มีงบประมาณด้านการทหารจำนวนมาก ก็ยังคงเน้นกำลังทหารควบคู่ไปด้วย เพื่อใช้ในการแสดงถึงพลังอำนาจของชาติ หรือแสวงหาผลประโยชน์เพื่อสร้างความมั่นคง เช่น ผลประโยชน์ทางเศรษฐกิจทรัพยากรธรรมชาติ กองกำลัง อาณาเขต และดินแดน ฯลฯ เป็นต้น

ด้วยเหตุนี้ จำนวนกำลังพลจึงเป็นปัจจัยสำคัญที่จะสามารถบ่งบอกถึงพลังอำนาจของชาติ และรับมือภารกิจทางทหารทั้งด้านการรบ และการปฏิบัติงานทางทหารที่มีใช้สงครามให้ประสบความสำเร็จได้ ดังนั้น กองทัพลจึงจำเป็นต้องเพิ่มขีดความสามารถ และพัฒนากำลังพลให้มีคุณภาพ รวมถึงยุทธโศปกรณ์ให้มีศักยภาพสูง เพื่อเป็นพลังสนับสนุนในการต่อกรกับมิตรประเทศ อย่างมีเกียรติและศักดิ์ศรี

๓.๒ ข้อเสนอแนะแนวทางการเตรียมพร้อมรับมือสังคมสูงอายุของกองทัพไทย

จากการเก็บรวบรวมข้อมูล พบว่า กองทัพประสบปัญหาความไม่สมดุลของกำลังพลในแต่ละชั้นยศ โดยกำลังพลในชั้นยศระดับปฏิบัติงานมีจำนวนน้อยลง และเริ่มพบว่ามีกำลังพลในส่วนกำลังรบสูงอายุโดยในชั้นยศ จ่าสิบตรี – จ่าสิบเอก มีอายุเฉลี่ยเท่ากับ ๔๒ ชั้นยศร้อยเอกมีอายุเฉลี่ยเท่ากับ ๔๔ และชั้นยศพันโทมีอายุเฉลี่ยเท่ากับ ๔๗ รวมถึงงบประมาณกำลังพลของบุคลากรของกระทรวงกลาโหม เพิ่มขึ้นทุกปี จาก ร้อยละ ๖๔.๔ เมื่อปี ๒๕๕๑ เป็นร้อยละ ๘๘.๘๘ ในปี ๒๕๖๐ ตลอดจนจรรยาบรรณการเตรียมพร้อมกำลังในยามฉุกเฉินยังไม่สามารถทำได้จริง ซึ่งคำว่าฉุกเฉินไม่ใช่เฉพาะด้านการทหารที่เป็นการรบเท่านั้น



แต่หมายรวมถึงในยามที่เกิดภัยพิบัติขนาดใหญ่ส่งผลกระทบต่อประเทศชาติ เพื่อการเตรียมพร้อมรับมือสังคมสูงอายุของกองทัพไทยจึงมีข้อเสนอแนะเร่งให้มีการดำเนินการดังรายละเอียดต่อไปนี้

● **การปรับปรุงระเบียบและข้อกำหนด** เพื่อเป็นการพิจารณา ปรับโครงสร้างและการลดจำนวนกำลังพล จะต้องดำเนินการปรับหน่วยใหม่ ให้มีอัตราการจัด ภารกิจ และลักษณะงานที่ชัดเจนเหมาะสม ในการรองรับ ภารกิจโดยรวมของกองทัพในด้านการรักษาความมั่นคง โดยเสนอให้มีการ จัดทำกฎหมาย “ร่างระเบียบกระทรวงกลาโหมว่าด้วยบุคคลเข้าทำหน้าที่ ทหารตามระยะเวลาที่กำหนด พ.ศ.” เพื่อการบรรจุและแต่งตั้งพลเรือน สามารถรับราชการได้ มีใบในอัตราทหาร และไม่มีชั้นยศปฏิบัติหน้าที่ที่ต้อง ใช้ความชำนาญเฉพาะทางโดยกำหนดลักษณะของงานในด้านต่างๆ ตามกลุ่มงานนั้น เช่น ด้านวิชาการและงานวิจัย ด้านการแพทย์และพยาบาล ด้านการ งบประมาณ เป็นต้น ถือเป็นกรลดอัตราทหาร อีกทั้ง คุณสมบัติทั่วไปและ ค่าตอบแทนของข้าราชการพลเรือนกลาโหม สอดคล้องกับข้าราชการทหาร และข้าราชการพลเรือนสามัญ ทั้งนี้ เพื่อประโยชน์ในการย้ายโอนระหว่างกัน ในอนาคต และให้มีการดำเนินการตาม “พระราชบัญญัติกำลังพลสำรอง พ.ศ. ๒๕๕๘” เพื่อการปรับโครงสร้างสรรพกำลังทางทหารให้มีความเป็น อเนกประสงค์มากยิ่งขึ้น เช่น กองทัพบกปรับปรุงหน่วยทหารราบและทหาร ม้าให้มีกำลังรบผสมระดับกรมร่วมกัน กองทัพเรือปรับปรุงหน่วยกำลังรบ ให้สามารถทำสงครามใต้น้ำ และขยายขีดความสามารถทางเรือป้องกัน ฟังอันดามัน และกองทัพอากาศปรับปรุงขีดความสามารถรองรับเทคโนโลยี ด้านอวกาศมากยิ่งขึ้น ซึ่งการปรับปรุงระเบียบและข้อกำหนดเหล่านี้ จะสามารถใช้เป็นแนวทางให้กองทัพรับมือกับสังคมสูงอายุที่แนวโน้มประชากร จะลดลง วัยแรงงานลดลง ผู้สูงอายุเพิ่มมากขึ้นแต่ยังคงประสิทธิภาพ และ มีความพร้อมในการปฏิบัติภารกิจให้สำเร็จลุล่วงได้

● **เพิ่มผลผลิตกำลังพลให้มีประสิทธิภาพ** เนื่องจาก กองทัพบก ต้องการผู้เชี่ยวชาญด้านเทคนิคที่สามารถแก้ไขปัญหาได้ถูกทาง ตอบสนอง ได้อย่างรวดเร็ว (Quick Response) รับรู้เท่าทันสถานการณ์ (Situation Awareness) ในการรบ หรือกำหนดพื้นที่สงครามที่มีความเฉพาะทั้งทางบก เรือ อากาศ และอวกาศ โดยสามารถใช้เครือข่าย (Software) และ ฮาร์ดแวร์ (Hardware) ได้อย่างเต็มประสิทธิภาพในสงครามยุคใหม่ กองทัพบก จึงมีความจำเป็นที่จะต้อง พัฒนากำลังพลที่มีอยู่ให้มีประสิทธิภาพ มีองค์ความรู้ และใช้เทคโนโลยีเหล่านี้ได้ โดยการฝึกอบรม ฝึกปฏิบัติ ให้มีความชำนาญ รองรับการแข่งขันสูงอายุนาน

● **การเตรียมความพร้อมกำลังพลสูงอายุก่อนเกษียณอย่างเป็นระบบ** เป็นการวางแผนการดำเนินชีวิตภายหลังเกษียณอายุทำงาน ควรมีการเตรียมตัว ๖ ด้าน ได้แก่ (๑) **การเตรียมตัวด้านจิตใจ** สร้างขวัญกำลังใจที่ดี รู้จักปล่อยวาง พยายามทำกิจกรรมสร้างสรรค์ร่วมกับผู้อื่น และสนใจหาความรู้ ฟังวิทยุ อ่านหนังสือพิมพ์ ติดตามเหตุการณ์ข่าวสาร บ้านเมืองต่างๆ ไว้ (๒) **การเตรียมตัวด้านร่างกาย** หมั่นตรวจสุขภาพประจำปี รับประทานอาหารที่มีสารอาหารครบทั้ง ๕ หมู่ และออกกำลังกายอย่างสม่ำเสมอ (๓) **การเตรียมตัวด้านทรัพย์สินเงินทอง** ประเมินรายรับกับ รายได้พิเศษต่างๆ และรายจ่ายแต่ละเดือนที่จะสิ้นสุดลงไปพร้อมกับการเกษียณอายุให้เห็นเป็นรายเดือนหรือรายปีก็ได้ ขณะเดียวกันต้องควบคุม ค่าใช้จ่ายในให้สมดุลกับรายได้ ควรคิดเตรียมหางานสำรองในกรณีที่ต้องหารายได้เพิ่ม และเตรียมสะสมเงินเพื่อสำรองไว้ใช้ยามเจ็บป่วย ฉุกเฉิน ซึ่งควร เริ่มต้นเก็บสะสมเงินเป็นเวลาอย่างน้อย ๑๐ - ๑๕ ปี ก่อนการเกษียณอายุ โดยอาจจะสะสมในรูปสิ่งสาริมทรัพย์ การซื้อพันธบัตร การประกันชีวิต หรือ การลงทุนกับกองทุนรวมเพื่อการเลี้ยงชีพ (Retirement Mutual Fund: RMF) (๔) **การเตรียมตัวด้านกิจกรรมการใช้เวลาว่าง** ทำงานอดิเรก เช่น เขียนหนังสือ อ่านหนังสือ เล่นกีฬาที่ไม่ต้องใช้แรงมากนัก เช่น เดิน ว่ายน้ำ รำมวยจีน เป็นต้น และเข้าร่วมกิจกรรมสาธารณประโยชน์ (๕) **การเตรียมตัว**



ด้านสัมพันธภาพในครอบครัว ติดต่อสื่อสารคนในครอบครัวเสมอ เป็นแบบอย่างที่ดีซื่อสัตย์ และดูแลช่วยเหลือกันในยามที่เดือดร้อน (๖) การเตรียมตัวด้านที่อยู่อาศัย ต้องสะดวกในการเดินทางอยู่ไม่ไกลจากแหล่งชุมชน จากเพื่อนหรือญาติสนิท และควรวางแผนล่วงหน้าว่าจะใช้ชีวิตหลังเกษียณอายุกับใคร อยู่กับคู่สมรส อยู่กับญาติพี่น้อง อยู่กับลูกหลาน เพื่อที่จะได้ช่วยเหลือซึ่งกันและกัน หรืออยู่ตามลำพังคนเดียว

● **พัฒนาวิทยาศาสตร์และเทคโนโลยีทางทหารให้มีความทันสมัย** เพื่อทดแทนกำลังพลที่คาดการณ์ว่าจะมีแนวโน้มลดลง โดยส่งเสริมการวิจัยและพัฒนาเทคโนโลยีทางทหาร เพื่อนำมาใช้สนับสนุนงานอุตสาหกรรมป้องกันประเทศ และต้องมีการแลกเปลี่ยนองค์ความรู้ ถ่ายโอนเทคโนโลยี เน้นระบบเครือข่ายเป็นศูนย์กลาง (Network Centric Operations: NCO) รวมทั้งสร้างความร่วมมือกับภาคเอกชน และมีมิตรประเทศอย่างสม่ำเสมอ นำไปสู่ความสัมพันธ์ที่ตีร่วมนกัน สามารถป้องกันและแก้ไขปัญหาความมั่นคงที่มีอยู่ให้เหมาะสม ตลอดจนพัฒนาประเทศในด้านความมั่นคงให้ประสบผลสำเร็จ

ส่วนที่ ๔



บทสรุป

และข้อเสนอแนะ



ส่วนที่ ๔

บทสรุปและข้อเสนอแนะ

๔.๑ บทสรุป

แนวโน้มจำนวนประชากรโลกโดยรวมยังคงสูงขึ้น แต่ในปัจจุบันและในอีกสองสามทศวรรษข้างหน้าจะมีการลดลงของจำนวนประชากรในบางพื้นที่ ได้แก่ ทวีปเอเชีย ทวีปยุโรป และลาตินอเมริกา/แคริบเบียน ซึ่งการเปลี่ยนแปลงที่เกิดขึ้น เป็นผลมาจากการเปลี่ยนแปลงโครงสร้างประชากร (Demographic Shifts) ที่มีอัตราเจริญพันธุ์ลดลง (Decreased Fertility Rates) อัตราการตายลดลง (Decreased Mortality Rates) และอายุขัยยืนยาวมากขึ้น (Longevity) ควบคู่กับความผันผวนทางด้านเศรษฐกิจโลก เป็นตัวส่งเสริมให้มีการเปลี่ยนแปลงจากครอบครัวแบบขยาย เปลี่ยนไปสู่ครอบครัวเดี่ยวมากขึ้น และการมีบุตรได้ลดจำนวนน้อยลง

ด้วยเหตุนี้ จึงทำให้สัดส่วนประชากรผู้สูงอายุของโลกเพิ่มสูงขึ้นเป็นอย่างมาก โดยสัดส่วนจำนวนผู้สูงอายุของประชากรโลกอายุ ๖๕ ปีขึ้นไป มีมากกว่าจำนวนเด็กอายุต่ำกว่า ๑๐ ปี และผู้สูงอายุ ๘ ใน ๑๐ คนจะอาศัยในประเทศที่มีการพัฒนาต่ำกว่า ตลอดจน ผู้สูงอายุมีแนวโน้มในการพึ่งตนเองมากกว่าพึ่งพาลูกหลาน และในอนาคตประชากรสูงอายุเพศหญิงมากกว่าเพศชาย และเป็นที่น่าสังเกตว่า สัดส่วนประชากรผู้สูงอายุยังมีสัดส่วนที่น้อยพบในแถบแอฟริกาและตะวันออกกลาง สำหรับประชากรในภูมิภาคอาเซียน มีแนวโน้มเพิ่มขึ้นจนคงที่และมีแนวโน้มลดลงในที่สุด ซึ่งสัดส่วนประชากรผู้สูงอายุประเทศสิงคโปร์ยังคงเป็นอันดับที่หนึ่งในภูมิภาคอาเซียน รองลงมาคือ ไทย และ เวียดนาม ตามลำดับ ในส่วนทิศทางแนวโน้มประชากรของประเทศไทยยังคงเพิ่มสูงขึ้น จากนั้นจะมีแนวโน้มลดลงในปี ๒๕๘๓ ทำให้แนวโน้มประชากรผู้สูงอายุเพิ่มมากขึ้น โดยในปี ๒๕๖๐ ที่ผ่านมานี้เป็นปีที่มีคาดการณ์ถึงสัดส่วนของประชากรวัยเด็กจะเท่ากับกับสัดส่วน



ของประชากรวัยสูงอายุ และแนวโน้มประชากรเพศหญิงจะมีจำนวนมากกว่าเพศชายเกือบ ๒ ล้านคน

ทั้งนี้ กองทัพอากาศไทยเป็นหนึ่งในองค์กรหลักด้านความมั่นคงของประเทศ การเปลี่ยนแปลงโครงสร้างทางประชากรทำให้เห็นแนวโน้มเกี่ยวกับขนาดและจำนวนประชากรจะลดจำนวนลง และจำนวนชายฉกรรจ์มีแนวโน้มที่จะลดลงตามไปด้วย ถึงแม้ว่าปัจจุบันจะยังไม่เกิดผลกระทบโดยตรงกับโครงสร้างกำลังพลของกองทัพ แต่ในอนาคตการเป็นสังคมสูงอายุ สามารถส่งผลกระทบต่อปัจจัยนำเข้าสู่กิจการทหาร โดยเฉพาะในเรื่องของการแข่งขันในด้านคุณภาพของชายไทยที่มีอายุย่างเข้าสู่วัยแรงงาน เพื่อเข้ารับการศึกษาและเรียนรู้เทคโนโลยีทางทหารที่เปลี่ยนแปลงไปในโลกปัจจุบันซึ่งในช่วงของการเปลี่ยนผ่านนี้ อาจเป็นทั้งโอกาสในการพัฒนาประเทศในด้านความมั่นคงและเสี่ยงต่อภัยคุกคามจากภายนอกที่มีความหลากหลายมากยิ่งขึ้น ทำให้กองทัพเตรียมการป้องกันและรักษาความสงบเรียบร้อยภายในและภายนอกประเทศให้ยังคงมีเสถียรภาพและศักยภาพได้

ผลกระทบจากการเป็นสังคมสูงอายุทั้งในระดับโลก ภูมิภาคอาเซียน และไทย ล้วนทำให้เกิดการเปลี่ยนแปลงโครงสร้างครอบครัวเข้าสู่ครอบครัวเดี่ยวมากยิ่งขึ้น และการพึ่งพोजิตที่จะไม่มีบุตร และการเปลี่ยนแปลงรูปแบบการทำงานและการเกษียณ ที่จะเพิ่มโอกาสในการจ้างงานไม่เต็มเวลาสำหรับผู้สูงอายุ การทบทวนการส่งเสริมการออกจากงานก่อนอายุเกษียณ (Early Retirement) และอาจมีความจำเป็นเพิ่มอายุเกษียณตามกฎหมาย เพื่อยังคงจำนวนกำลังแรงงานและให้ความสำคัญต่อผลิตภาพของแรงงานสูงอายุ (Productivity of Older Workers) ส่งผลต่อการเปลี่ยนแปลงระบบประกันสังคม ที่จะต้องปรับเปลี่ยนภาระทางการเงินไปที่ส่วนบุคคลและครอบครัวมากขึ้น เพื่อลดภาระงบประมาณรัฐ โดยจะต้องครอบคลุมแรงงานทั้งในภาคการจ้างงานอย่างเป็นทางการและไม่เป็นทางการ ขณะเดียวกันการบริการด้านสาธารณสุขระยะยาว เพื่อรองรับกับกลุ่มโรคไม่ติดต่อเรื้อรัง (Non Communicable Diseases: NCDs) ซึ่งจะทำให้มีค่าใช้จ่ายในการดูแล



สุขภาพจะสูงขึ้น โดยรัฐจำเป็นต้องเพิ่มสถานดูแลรักษาพยาบาล (Home Nursing) และผู้ดูแลรักษาพยาบาลผู้สูงอายุ (Care Giver) อีกทั้ง การย้ายถิ่นของประชากรในประเทศและระหว่างประเทศเพื่อเป็นแรงงานสำคัญทำให้เกิดความเจริญเติบโตทางเศรษฐกิจ แต่ถือเป็นภัยคุกคามสามารถก่อความไม่สงบให้กับประเทศปลายทางได้ ผลกระทบที่เกิดขึ้นทั้งหมดนี้จึงเป็นความท้าทายหรือมีอิทธิพลครอบคลุมในมิติด้านเศรษฐกิจ สังคมและวัฒนธรรม ตลอดจนความมั่นคงของประเทศ

๔.๒ ข้อเสนอแนะเพิ่มเติม

เมื่อมองเห็นทิศทางแนวโน้มของการเปลี่ยนแปลงประชากรของประเทศไทยเช่นนี้แล้ว จึงใคร่ขอข้อเสนอแนะเพิ่มเติม ในการเตรียมพร้อมรับมือการเข้าสู่สังคมสูงอายุของกองทัพไทยที่ประเทศไทยควรพิจารณาเพื่อรองรับสถานการณ์ในอนาคต โดยยึดความมั่นคงปลอดภัยของประเทศและผลประโยชน์กับประเทศชาติ เป็นหลัก ดังรายละเอียดต่อไปนี้

(๑) ทบทวนระดับความพร้อมรบและแนวทางการใช้กำลังตามแผนป้องกันประเทศ โดยให้มีระดับความพร้อมรบที่ทันสมัยสอดคล้องกับสภาวะแวดล้อมด้านความมั่นคงที่เปลี่ยนแปลงไป และจัดการใช้กำลังให้เป็นไปตามยุทธศาสตร์ของแต่ละเหล่าทัพในระยะ ๒๐ ปี (๒๕๖๐-๒๕๗๙) เพื่อการจัดหากำลังรบเข้าประจำการในการเตรียมความพร้อมป้องกันภัยคุกคามจากภายใน และนอกประเทศอย่างเหมาะสม

(๒) ให้ความเร่งด่วนกับนโยบายด้านการบริหารจัดการกำลังพล โดยเฉพาะกับหน่วยปฏิบัติ ได้แก่ เหล่าทัพ และ หน่วยปฏิบัติในกิจการกำลังพลสำรอง ควรทบทวนการกำหนดอัตราตำแหน่งการบรรจุและเปิดรับสมัครกำลังพลสำรองตามภารกิจที่กระทรวงกลาโหมต้องการในทุกตำแหน่ง และต้องมุ่งประเด็น “ประสิทธิภาพของงาน” โดยการบริหารคนให้ตรงกับงาน “Put the right man on the right job” ตลอดจนจัดทำแผนพัฒนาบุคลากร



ของกระทรวงกลาโหม เพื่อลดภาระของกองทัพในการแบกรับปัญหากำลังพล
ที่หย่อนประสิทธิภาพ เมื่อมีความเสื่อมของร่างกายตามอายุที่เพิ่มขึ้น

(๓) ส่งเสริมการวิจัยและเทคโนโลยีทางทหาร เมื่อมีการปรับลดอัตรา
กำลังพล เพื่อนำงบประมาณไปใช้กับการพัฒนากองทัพในเรื่องของ
การเพิ่มเทคโนโลยีให้กับอาวุธยุทโธปกรณ์ทางทหาร เพิ่มประสิทธิภาพกำลังพล
ที่มีอยู่ และลดการสูญเสียกำลังพลจากการฝึกทางยุทธวิธี ได้แก่ พัฒนาระบบ
อาวุธทางบกให้มีน้ำหนักเบา มีเซ็นเซอร์ตรวจจับความเคลื่อนไหว พร้อมให้
ความแม่นยำที่สูง พัฒนา Platform ของหุ่นยนต์กู้ระเบิดทางทหาร พัฒนา
หุ่นยนต์ทางแพทย์ทหารสำหรับการจัดและแจกยา หุ่นช่วยปฏิบัติการนิตยา
การให้สารน้ำทางหลอดเลือดดำ และการเย็บแผลด้วยยางพารา พัฒนา
เครื่องมือในการเฝ้าระวังและการเจ็บป่วยจากลมร้อน ให้สามารถประเมิน
ตัวบ่งชี้แทน (Surrogate Markers) ของโรคลมแดด (Heat Stroke) เพิ่มการวิจัย
เลเซอร์กำลังแรงสูงสำหรับใช้ทำอาวุธ ซึ่งการส่งเสริมการวิจัยทางด้าน
ยุทโธปกรณ์เพื่อการพัฒนาศักยภาพของกองทัพเหล่านี้ ถือเป็นแนวทางหนึ่ง
ในการพัฒนากองทัพในระยะการเปลี่ยนผ่านเข้าสู่สังคมสูงอายุ

**(๔) การขยายความร่วมมือในด้านต่างๆของกองทัพไทยกับมิตร
ประเทศ** เพื่อนำมาเพิ่มขีดความสามารถของกำลังพลและการประยุกต์ใช้
ให้ได้ประโยชน์สูงสุด รวมถึงพัฒนาหลักนิยมของกองทัพไทยให้มีความทันสมัย
เนื่องจาก องค์ความรู้ ความเชี่ยวชาญทางการปฏิบัติทางทหารเป็นกลุ่มงาน
ที่มีความเฉพาะเจาะจง เช่น กลุ่มงานด้านการข่าว ด้านการทูต ด้านอุตสาหกรรม
ป้องกันประเทศ ด้านการแพทย์ทหาร และด้านการช่วยเหลือประชาชนเพื่อ
มนุษยธรรมและบรรเทาภัยพิบัติ ดังนั้น การจะนำแรงงานกลุ่มอื่นมาทดแทน
ไม่สามารถทำได้ เมื่อแนวโน้มประชากรลดลง กองทัพจึงจำเป็นต้องรักษา
กำลังพลที่มีความรู้ความสามารถเฉพาะด้าน เพื่อความมั่นคงของประเทศ
ต่อไป

(๕) ส่งเสริมการวางแผนการเงิน และการออมสำหรับวัยเกษียณ โดยผ่านเครื่องมือหรือระบบการออมประเภทต่างๆ ได้แก่ กองทุนประกันสังคม กรณีชราภาพ กองทุนบำเหน็จบำนาญข้าราชการและพนักงานรัฐวิสาหกิจ กองทุนสำรองเลี้ยงชีพ กองทุนรวมเพื่อการเลี้ยงชีพ กองทุนรวมหุ้นระยะยาว การประกันชีวิต และกองทุนบำเหน็จบำนาญแห่งชาติ





- กรมกิจการผู้สูงอายุ. (๒๕๕๙). การขับเคลื่อนงานด้านผู้สูงอายุ. ค้นเมื่อ ๒๙ ตุลาคม ๒๕๖๐. จาก https://www.msociety.go.th/article_attach/18362/20272.pdf.
- กรมส่งเสริมการค้าระหว่างประเทศ. (๒๕๖๐). รวมนวัตกรรมผู้สูงอายุที่งาน Tokyo H.C.R.. ค้นเมื่อ ๘ ธันวาคม ๒๕๖๐. จาก http://www.okmd.or.th/okmd-opportunity/world-friendly/831/World_Friendly_Overview
- กรมอาเซียน กระทรวงต่างประเทศ. (๒๕๕๕). ประชาคมการเมืองและความมั่นคงอาเซียน. ค้นเมื่อ ๒๗ ธันวาคม ๒๕๖๐. จาก <http://www.mfa.go.th/asean/th/customize/30637.html>
- กองทุนประชากรแห่งสหประชาชาติ (United Nations Population Fund: UNFPA) และองค์การเฮล์พเอจ อินเตอร์เนชันแนล (HelpAge International). รายงานสูงวัยในศตวรรษที่ 21: การเฉลิมฉลองและความท้าทาย. เอกสารอัดสำเนา, ผู้แต่ง.
- กองทุนประชากรแห่งสหประชาชาติประจำประเทศไทย และ สำนักงานคณะกรรมการพัฒนาการเศรษฐกิจและสังคมแห่งชาติ. (๒๕๕๘). รายงานสถานการณ์ประชากรไทย พ.ศ. ๒๕๕๘ : โฉมหน้าครอบครัวไทยยุคเกิดน้อยอายุยืน. เอกสารอัดสำเนา, ผู้แต่ง.
- เกรียงศักดิ์ เจริญวงศ์ศักดิ์. (๒๕๖๐). แนวโน้มโลก ๒๐๕๐ ตอนที่ ๓ : สังคมโลกและสังคมผู้สูงอายุ. ค้นเมื่อ ๑ ธันวาคม ๒๕๖๐. จาก <http://www.bangkokbiznews.com/blog/detail/611956>
- ข่าวโพสต์ทูเดย์. (๒๕๖๐). การอพยพ ย้ายถิ่นอาเซียน. ค้นเมื่อ ๒๒ ธันวาคม ๒๕๖๐. จาก <https://www.posttoday.com/biz/aec/column/506412>.

- คม ชัด ลึก. (๒๕๕๙). *โฉมใหม่กองทัพกะทัดรัด ทรงประสิทธิภาพ*. ค้นเมื่อ ๒๙ ตุลาคม ๒๕๖๐. จาก <http://www.Komchadluek.net/news/scoop/226657>.
- จงจิตต์ ฤทธิรงค์. (๒๕๖๐). *อนาคตของไทยและอาเซียนกับสังคมผู้สูงอายุ*. เอกสารประกอบการนำเสนอในที่ประชุมเชิงวิชาการ. วันที่ ๑๓ ถึง ๑๔ ธ.ค.๖๐ ณ โรงแรม เดอะ คาวาลิ คาซ่า รีสอร์ท จ. พระนครศรีอยุธยา.
- จงจิตต์ ฤทธิรงค์, ศุทธิดา ขนวนัน และปราโมทย์ ประสาทกุล. (๒๕๕๖). *การสูงวัยของประชากรในประชาคมอาเซียน*. สถาบันวิจัยประชากรและสังคม มหาวิทยาลัยมหิดล. (เอกสารทางวิชาการ ; หมายเลข ๔๑๕).
- เจาะลึกระบบสุขภาพ. (๒๕๕๘). ๒๕๕๔-๒๖๔๓ *โลกเข้าสู่ศตวรรษแห่งผู้สูงอายุ*. ค้นเมื่อ ๒๙ ตุลาคม ๒๕๖๐. จาก <https://www.hfocus.org/content/2015/04/9734>.
- ชฎานิศวรรี กุลรัตนมณีพร. (๒๕๕๔). *สถานการณ์และการเปลี่ยนแปลงประชากรในอาเซียน*. *วารสารเศรษฐศาสตร์และนโยบายสาธารณะ*, ๒(๔), ๗๓ - ๘๙.
- ชมพูนุท พรหมภักดี. (๒๕๕๖). *การเข้าสู่สังคมผู้สูงอายุของประเทศไทย*. เอกสารอีกสำเนา, ผู้แต่ง.
- ดารารัตน์ อานันทนະສຸງສິ. (๒๕๖๐). *อนาคตของไทยและอาเซียนกับสังคมผู้สูงอายุ*. เอกสารประกอบการนำเสนอในที่ประชุมเชิงวิชาการ. วันที่ ๑๓ ถึง ๑๔ ธ.ค.๖๐ ณ โรงแรม เดอะ คาวาลิ คาซ่า รีสอร์ท จ. พระนครศรีอยุธยา.
- ทิพย์สุดา ถาวรามร. (๒๕๕๔). *ไทยพร้อมรับมือสังคมผู้สูงอายุ?*. ค้นเมื่อ ๒๙ ตุลาคม ๒๕๖๐. จาก http://www.sec.or.th/TH/Documents/Information/Interviews-Articles/2-talk_241154.pdf.

- นัทธี จิตสว่าง. (๒๕๖๐). การอพยพย้ายถิ่นและอาชญากรรม: เมื่อความเชื่อสวนทางกับความเป็นจริง?. ค้นเมื่อ ๒ มกราคม ๒๕๖๑. จาก <https://www.gotoknow.org/posts/643470>.
- มหาวิทยาลัยเทคโนโลยีพระจอมเกล้าธนบุรี. (๒๕๕๙). ยุทธศาสตร์การวิจัยรายประเด็นด้านผู้สูงอายุและสังคมสูงอายุ (พ.ศ. ๒๕๕๖-๒๕๕๙). ค้นเมื่อ ๒๙ ตุลาคม ๒๕๖๐. จาก <https://www.kmutt.ac.th/rippc/nrct59/34s10.pdf>.
- มูลนิธิพัฒนางานผู้สูงอายุ. (๒๕๕๘). สถานการณ์ผู้สูงอายุในประเทศไทย (ด้านประชากร). ค้นเมื่อ ๒๙ ตุลาคม ๒๕๖๐. จาก <http://fopdev.or.th/>
- รายงานพิเศษจากเอ็มจีอาร์. (๒๕๕๗). ๕ เทรนด์ที่จะเปลี่ยนธุรกิจของคุณใน ๑๐ ปีข้างหน้า. ค้นเมื่อ ๑ ธันวาคม ๒๕๖๐. จาก <https://mgronline.com/smes/detail/9560000129323>
- ฤทัยชนก จริงจิตร. (๒๕๕๔). แนวโน้มการเปลี่ยนแปลงของโลกและผลกระทบต่อภาคเศรษฐกิจ. สำนักงานนโยบายเศรษฐกิจการพาณิชย์มหภาค. เอกสารอัดสำเนา, ผู้แต่ง.
- วณิชชา ณรงค์ชัย และดุขฎิ อายุวัฒน์. (๒๕๕๔). รูปแบบการอยู่อาศัยร่วมกันของคนข้ามรุ่นในครอบครัวผู้ย้ายถิ่นอีสาน. วารสารวิจัยมหาวิทยาลัยขอนแก่น (ฉบับบัณฑิตศึกษา), ๑๑ (๓), ๑๐๑ - ๑๑๐.
- วิทยาลัยเสนาธิการทหาร. (๒๕๖๐). ยุทธศาสตร์ทหาร ๒๐ ปี (พ.ศ.๒๕๖๐ - ๒๕๗๙). เอกสารทางวิชาการ.
- ศศิเพ็ญ ภูพานิช. (๒๕๕๓). ผลกระทบของสังคมผู้สูงอายุต่อระบบเศรษฐกิจไทย. สำนักงานกองทุนสนับสนุนการวิจัย. เอกสารอัดสำเนา, ผู้แต่ง.
- ศูนย์ข้อมูลข่าวอาเซียน กรมประชาสัมพันธ์. (๒๕๕๘). อาเซียนกับสังคมผู้สูงอายุ. ค้นเมื่อ ๒๗ ธันวาคม ๒๕๖๐. จาก http://www.asean thai.net/ewt_news.php?nid=5102&filename=index



- เศรษฐพงษ์ มะลิสวรรณ. (๒๕๖๐). *ทักษะที่โลกต้องการในศตวรรษที่ 21*.
ค้นเมื่อ ๒๖ ธันวาคม ๒๕๖๐. จาก http://thaitribune.org/contents/detail/327?content_id=29396&rand=1511313423.
- สภานิติบัญญัติแห่งชาติ. (๒๕๕๙). *ประชาคมเศรษฐกิจอาเซียน (AEC) : โอกาสและผลกระทบต่อภาคอุตสาหกรรมไทย*. ค้นเมื่อ ๒๗ ธันวาคม ๒๕๖๐. จาก http://www.senate.go.th/km_senate2/doc/asean/asean4%20Thai_Industry_and_AEC.pdf
- สมชัย จิตสุชน. (๒๕๕๕). *AEC กับผลกระทบต่อ การเปลี่ยนแปลงทางสังคมและช่องว่างทางรายได้*. ค้นเมื่อ ๒๖ ธันวาคม ๒๕๖๐. จาก http://tdri.or.th/wp-content/uploads/2012/11/paper_4-SJ_Ye2012.pdf.
- สำนักงานกองทุนสนับสนุนการวิจัย. (ม.ป.ป). *การเตรียมความพร้อมสู่ “สังคมผู้สูงอายุ”*. ค้นเมื่อ ๒๒ ธันวาคม ๒๕๖๐. จาก <https://www.trf.or.th/component/attachments/download/3841>.
- สำนักงานคณะกรรมการพัฒนาการเศรษฐกิจและสังคมแห่งชาติ. (๒๕๕๙). *ผลกระทบของการเปลี่ยนแปลงทางประชากรในประเทศไทย - สถานการณ์และข้อเสนอแนะเชิงนโยบาย*. เอกสารอัดสำเนา.
- สำนักงานคณะกรรมการพัฒนาการเศรษฐกิจและสังคมแห่งชาติ. (๒๕๕๘). *รายงานผลการพัฒนาตามเป้าหมายการพัฒนาแห่งสหัสวรรษ ๒๕๕๘*. เอกสารอัดสำเนา, ผู้แต่ง.
- สำนักงานบริหารและพัฒนาองค์ความรู้ (องค์การมหาชน). (ม.ป.ป.). *World Friendly Overview | การเปลี่ยนแปลงด้านสิ่งแวดล้อม*. ค้นเมื่อ ๘ ธันวาคม ๒๕๖๐. จาก http://www.okmd.or.th/okmd-opportunity/world-friendly/831/World_Friendly_Overview

สำนักงานหลักประกันสุขภาพแห่งชาติ. (๒๕๕๙). *สรุปผลการดูแลระยะยาว ด้านสาธารณสุขสำหรับผู้สูงอายุที่มีภาวะพึ่งพิงในระบบหลักประกันสุขภาพแห่งชาติ*. ค้นเมื่อ ๒ มกราคม ๒๕๖๑. จาก <https://www.nhso.go.th/files/userfilesfile/2016/01%E0%B9%81%E0%B8%99%E0%B8%A7%E0%B8%97%E0%B8%B2%E0%B8%8759.pdf>.

อมรรักษ์ บุนนาค. (๒๕๖๐). *ผลของการเปลี่ยนแปลงประชากรต่อกองทัพผู้สูงอายุ*. เอกสารประกอบการนำเสนอในที่ประชุมเชิงวิชาการ. วันที่ ๑๓ ถึง ๑๔ ธ.ค.๖๐ ณ โรงแรม เดอะ คาวาลิ คาซ่า รีสอร์ท จ. พระนครศรีอยุธยา.

อมรา สุนทรธาดา. (๒๕๕๘). *รายงานย้ายถิ่นในอนุภูมิภาคลุ่มแม่น้ำโขง*. ปีที่ ๕๐ ฉบับที่ ๔ ตุลาคม - ธันวาคม. ค้นเมื่อ ๒ มกราคม ๒๕๖๑. จาก <http://www.ms.ipsr.mahidol.ac.th/ConferenceXI/Download/Presentation/2558-10-Amara.pdf>.

อังคณา ฉายวิริยะ. (๒๕๕๖). *เตรียมสังคมไทยให้พร้อมรับสังคมสูงอายุ*. *วารสารเศรษฐกิจและสังคม สำนักงานคณะกรรมการพัฒนาการเศรษฐกิจและสังคมแห่งชาติ*, ปีที่ ๕๐ (๔ ตุลาคม - ธันวาคม ๒๕๕๖), ๖ - ๑๒.

อาคม เต็มพิทยาไพสิฐ. (๒๕๕๘). *ความก้าวหน้าทางเศรษฐกิจและสังคมกับการเป็นสังคมสูงวัยไปด้วยกันได้อย่างไร*. ค้นเมื่อ ๒๙ ตุลาคม ๒๕๖๐. จาก <http://www.sds.tpsoor.org/?name=knowledge&file=readknowledge&id=36>.

United Nations. (2017). *World Population Ageing 2017*. Department of Economic and Social Affairs, pp. 4-8.







ກາລພນວກ





การรับฟังความคิดเห็นและเก็บรวบรวมข้อมูลจากการประชุมเชิงสัมมนาทางวิชาการศูนย์อาเซียนศึกษา ครั้งที่ ๒/๒๕๖๑ เรื่อง “อนาคตของไทยและอาเซียนกับสังคมสูงอายุ” ระหว่างวันที่ ๑๓ - ๑๔ ธ.ค.๖๐ ณ โรงแรม เดอะ คาวัลรี คาซ่า รีสอร์ท จ. พระนครศรีอยุธยา.







ศูนย์ศึกษายุทธศาสตร์ สถาบันวิชาการป้องกันประเทศ

๖๒ ถนนวิภาวดีรังสิต แขวงดินแดง เขตดินแดง กรุงเทพฯ ๑๐๔๐๐

โทร. ๐ ๒๒๗๔ ๕๗๑๔

เว็บไซต์ <http://ssc.rtarf.mi.th>, <http://sscthailand.org>