



เอกสารวิชาการ

เรื่อง

แผนพัฒนายุทธศาสตร์ระดับองค์กร เพื่อนำไปสู่การลดความเหลื่อมล้ำและ
การกระจายศูนย์กลางความเจริญ ด้วยองค์ความรู้ วิทยาศาสตร์ วิจัย และ
นวัตกรรม ของหน่วยบริหารและจัดการทุนด้านการพัฒนาระดับพื้นที่ (บพท.)

(พ.ศ.๒๕๖๖-๒๕๗๐)

โดย

รองศาสตราจารย์ ดร.ปุ่น เทียงบูรณธรรม

นักศึกษาลักสูตรนักยุทธศาสตร์ รุ่นที่ ๑๕
ศูนย์ศึกษายุทธศาสตร์ สถาบันวิชาการป้องกันประเทศ

ปีงบประมาณ ๒๕๖๕



ใบรับรองเอกสารวิชาการ
นักศึกษาหลักสูตรนฤยุทธศาสตร์ รุ่นที่ ๑๕
ศูนย์ศึกษายุทธศาสตร์ สถาบันวิชาการป้องกันประเทศ

เรื่อง แผนพัฒนายุทธศาสตร์ระดับองค์กร เพื่อนำไปสู่การลดความเหลื่อมล้ำและการกระจายศูนย์กลาง
ความเจริญ ด้วยองค์ความรู้ วิทยาศาสตร์ วิจัย และนวัตกรรม ของหน่วยบริหารและจัดการทุน
ด้านการพัฒนาระดับพื้นที่ (บพท.) (พ.ศ.๒๕๖๖-๒๕๗๐)

ผู้จัดทำ รองศาสตราจารย์ ดร.ปุ่น เทียงบูรณธรรม

ได้ผ่านการพิจารณาให้ความเห็นชอบ

เมื่อ วันที่ ๒๕ พฤษภาคม พ.ศ.๒๕๖๕

พล.ต.

(ประเทือง ปิยะกะโพธิ์)
อาจารย์ที่ปรึกษา

พล.ต.

(ประเทือง ปิยะกะโพธิ์)
ผอ.ศศย.สปท./ผอ.หลักสูตร

บทคัดย่อ

รายงานส่วนบุคคลฉบับนี้เป็นการจัดทำร่างแผนพัฒนายุทธศาสตร์ระดับองค์กร เพื่อนำไปสู่การลดความเหลื่อมล้ำและการกระจายศูนย์กลางความเจริญ ด้วยองค์ความรู้ วิทยาศาสตร์ วิจัย และนวัตกรรม ของหน่วยบริหารและจัดการทุนด้านการพัฒนาระดับพื้นที่ (บพท.) (พ.ศ.266-2570) มีวัตถุประสงค์เพื่อพัฒนาร่างยุทธศาสตร์ ของหน่วยบริหารและจัดการทุนด้านการพัฒนาระดับพื้นที่ (บพท.) ในการพัฒนาพื้นที่และลดความเหลื่อมล้ำ พัฒนาคุณภาพชีวิตของประชาชน มีเป้าหมายที่จะทำให้ประเทศไทยหลุดพ้นกับดักรายได้ ประเทศปานกลาง/เข้าสู่การเป็นประเทศที่พัฒนาแล้วภายในปี 2570 ที่อยู่ภายใต้ทิศทางของแผนยุทธศาสตร์ชาติ 20 ปี และแผนพัฒนาเศรษฐกิจและสังคมแห่งชาติ ฉบับที่ 13 โดยการศึกษาจะรวบรวมแผนที่เกี่ยวข้องเพื่อเชื่อมโยงดูความสอดคล้องกับแผนงานมีการวิเคราะห์สภาพแวดล้อมทั่วไปภายในและภายนอก ด้วย SWOT หลังจากนั้นทำการวิเคราะห์เพื่อหาประเด็นยุทธศาสตร์และกลยุทธ์ด้วย TOWS Matrix โดยทำการศึกษาระหว่างเดือนกุมภาพันธ์ ถึง เดือนพฤษภาคม 2565

เมื่อวิเคราะห์สภาพแวดล้อม ของหน่วยบริหารและจัดการทุนด้านการพัฒนาระดับพื้นที่ (บพท.) และสถานการณ์และสภาพปัญหาในการพัฒนาพื้นที่และความเหลื่อมล้ำในประเทศไทย เพื่อตอบทิศทางการพัฒนาประเทศภายใต้แผนยุทธศาสตร์ 20 ปี รวมทั้งเพื่อให้สอดคล้องกับนโยบายของ รมว.อว. และคณะกรรมการบริหารหน่วย บพท. จึงได้วางยุทธศาสตร์การขับเคลื่อน 4 ยุทธศาสตร์สำคัญได้แก่ **ยุทธศาสตร์ที่ 1** แผนงานการแก้ไขความยากจนระดับพื้นที่ใน 20 จังหวัดเป้าหมาย มุ่งสร้างพื้นที่ต้นแบบเพื่อนำไปขยายผลต่อไป **ยุทธศาสตร์ที่ 2** แผนงานการยกระดับเศรษฐกิจฐานรากผ่านผู้ประกอบการในพื้นที่ (Local Enterprises) บนฐานทุนทรัพยากรท้องถิ่น และการสร้างเศรษฐกิจในพื้นที่ด้วยทุนทางวัฒนธรรม เพื่อให้เกิดการกระจายรายได้สู่ชุมชน พื้นที่ มีการสร้างงาน อาชีพ และสร้างรายได้เพิ่มขึ้น **ยุทธศาสตร์ที่ 3** แผนงานการพัฒนาเมืองน่าอยู่ และการกระจายศูนย์กลางความเจริญ เพื่อเกิดการกระจายพัฒนาเมืองศูนย์กลางในภูมิภาค สอดรับกับเป้าหมายตามแผนแม่บทชาติ เรื่องการพัฒนาพื้นที่และเมืองน่าอยู่อัจฉริยะ

การศึกษานี้ มีข้อเสนอแนะในการขับเคลื่อนโดยใช้นโยบายการบริหารและการจัดการทุน เพื่อสร้างการเปลี่ยนแปลงในพื้นที่เป็น Catalyst for Change ผ่านการสนับสนุนทุนวิจัยและนวัตกรรม โดยมีหัวใจการทำงานที่สำคัญคือ ข้อมูล กลไก กระบวนการ เป็นการทำงานบนฐานข้อมูลความรู้ทางวิชาการผ่านกระบวนการวิจัย การวางยุทธศาสตร์ในการขับเคลื่อนเพื่อการพัฒนาในระดับพื้นที่ โดยนำแผนยุทธศาสตร์ชาติ 20 ปี (พ.ศ.2561-2580) เพื่อให้บรรลุวิสัยทัศน์ประเทศไทยที่ว่า “ประเทศไทยมีความมั่นคง มั่งคั่ง ยั่งยืน เป็นประเทศที่พัฒนาแล้ว ด้วยการพัฒนาตามหลักปรัชญาของเศรษฐกิจพอเพียง” โดยมุ่งเน้น 2 ส่วนสำคัญ คือ 1) ประสิทธิภาพและประสิทธิผลของการบริหารจัดการ และ 2) การจัดการอย่างมีคุณภาพและมีธรรมาภิบาล โดยยึดหลักการทำงานสำคัญได้แก่ การพัฒนาเศรษฐกิจฐานราก การลดความเหลื่อมล้ำ และการกระจายการพัฒนา เพื่อสร้างโอกาสให้แก่ประชาชน เพื่อนำไปสู่การลดความเหลื่อมล้ำและการกระจายศูนย์กลางความเจริญ ด้วยองค์ความรู้ วิทยาศาสตร์ วิจัยและนวัตกรรม

คำนำ

ภายใต้สภาพแวดล้อมด้านเศรษฐกิจ สังคม และการแข่งขันของโลกที่เปลี่ยนแปลงไปอย่างรวดเร็ว รุนแรง และมีความไม่แน่นอนสูงในปัจจุบัน ประเทศไทยต้องสร้างความเข้มแข็งให้ระบบเศรษฐกิจและสังคม และเพิ่มขีดความสามารถในการแข่งขันเพื่อนำประเทศไปสู่การพัฒนาอย่างยั่งยืนตามหลักปรัชญาของเศรษฐกิจพอเพียง หน่วยบริหารและจัดการทุนด้านการพัฒนาระดับพื้นที่ หรือ หน่วย บพท. ซึ่งจัดตั้งขึ้นใน สำนักงาน สภานโยบายการอุดมศึกษา วิทยาศาสตร์ วิจัยและนวัตกรรม (สอวช.) ภายใต้การกำกับดูแลของสภานโยบาย การอุดมศึกษา วิทยาศาสตร์ วิจัยและนวัตกรรม มีวัตถุประสงค์ในการจัดตั้ง คือ จัดสรรทุนวิจัยและนวัตกรรม เพื่อพัฒนาเชิงพื้นที่ การพัฒนาชุมชนหรือท้องถิ่น เพื่อให้ประชาชนมีชีวิตความเป็นอยู่ดีขึ้น มีคุณภาพชีวิตที่ดี และยกระดับขีดความสามารถในการแข่งขันของผู้ประกอบการรายใหม่ ธุรกิจขนาดจิ๋ว วิสาหกิจขนาดกลาง และขนาดย่อม วิสาหกิจชุมชน และวิสาหกิจเพื่อสังคมในระดับพื้นที่ และมีภารกิจหลักในการบริหารและ จัดการทุนด้านการพัฒนาระดับพื้นที่ให้สอดคล้องกับแผนยุทธศาสตร์ชาติ แผนแม่บท นโยบายและแผน ยุทธศาสตร์การอุดมศึกษา วิทยาศาสตร์ วิจัยและนวัตกรรม พ.ศ.2563-2570 และแผนด้านวิทยาศาสตร์ วิจัย และนวัตกรรม พ.ศ.2566-2570 ดำเนินการโดยใช้พื้นที่เป็นฐานสำคัญในการพัฒนาที่เรียกว่า “การวิจัยเพื่อ การพัฒนาพื้นที่” มุ่งหวังเป็นหน่วยงานที่สร้างการเปลี่ยนแปลงในพื้นที่เป็น Catalyst for Change ผ่าน การสนับสนุนทุนวิจัยและนวัตกรรม โดยมีหัวใจทำงานที่สำคัญคือ ข้อมูล กลไก และกระบวนการวิจัย เป็นการ ทำงานบนฐานข้อมูลความรู้ทางวิชาการผ่านกระบวนการวิจัยที่ทำงานร่วมกัน เพื่อสร้างระบบคิดและ กระบวนการเรียนรู้อันมีเป้าหมายสุดท้ายคือ คน/กลไกในพื้นที่ที่มีความเข้มแข็งมากขึ้น เกิดผู้นำที่สามารถสร้าง การเปลี่ยนแปลงในพื้นที่ (Change Agent)

เพื่อขับเคลื่อนภารกิจดังกล่าวให้สัมฤทธิ์ผล บรรลุวิสัยทัศน์ประเทศไทย รวมถึงการนำแผนแม่บท ภายใต้แผนยุทธศาสตร์ชาติ มาวางกลยุทธการขับเคลื่อนงานวิจัยให้ครอบคลุมทุกมิติการพัฒนา โดยมี ยุทธศาสตร์การขับเคลื่อนงานวิจัยเพื่อพัฒนาพื้นที่และลดความเหลื่อมล้ำ ผู้ศึกษาจึงได้จัดทำรายงานการศึกษา ฉบับนี้ ในการพัฒนาร่างยุทธศาสตร์ ของหน่วยบริหารและจัดการทุนด้านการพัฒนาระดับพื้นที่ (บพท.)

สุดท้ายนี้ ผู้ศึกษาขอขอบพระคุณคณาจารย์ ผู้ทรงคุณวุฒิทุกท่าน ที่ได้ให้ความรู้และแนวทางใน การศึกษา หวังเป็นอย่างยิ่งว่าเอกสารวิชาการฉบับนี้จะเป็นประโยชน์ต่อผู้เกี่ยวข้องและผู้ที่มีความสนใจ

รองศาสตราจารย์ ดร.ปุ่น เทียงบูรณธรรม
ผู้จัดทำ

สารบัญ

บทคัดย่อ	ก
คำนำ.....	ข
สารบัญ.....	ค
สารบัญตาราง.....	ง
สารบัญแผนภาพ	จ
บทที่ 1 บทนำ.....	1
1.1 ความเป็นมาและความสำคัญของปัญหา	1
1.2 วัตถุประสงค์ของการศึกษา.....	3
1.3 ขอบเขตของการศึกษา.....	3
1.4 ระเบียบวิธีการศึกษา	3
1.5 ข้อยกเว้นของการศึกษา	3
1.6 ประโยชน์ที่คาดว่าจะได้รับ	3
บทที่ 2 การตรวจสอบสถานะแวดล้อมและการวิเคราะห์ทางยุทธศาสตร์.....	4
2.1 สภาวะแวดล้อมภายนอก.....	4
2.2 สภาวะแวดล้อมที่เกี่ยวข้องกับองค์กร	17
2.3 การวิเคราะห์สภาวะแวดล้อมทางยุทธศาสตร์ (SWOT ANALYSIS)	24
2.4 การวิเคราะห์ TOWS MATRIX.....	30
2.5 การวิเคราะห์สภาพแวดล้อมภายนอก.....	32
บทที่ 3.....	34
3.1 แผนพัฒนายุทธศาสตร์ระดับองค์กร เพื่อนำไปสู่การลดความเหลื่อมล้ำและการกระจายศูนย์กลาง ความเจริญ ด้วยองค์ความรู้ วิทยาศาสตร์ วิจัย และนวัตกรรม ของหน่วยบริหารและจัดการทุนด้าน การพัฒนาระดับพื้นที่ (บพท.) (พ.ศ.266-2570).....	34
3.2 เป้าหมายทางยุทธศาสตร์ (END) (วิสัยทัศน์ /พันธกิจ/ประเด็นยุทธศาสตร์เป้าประสงค์/แผนที่ ยุทธศาสตร์).....	35
3.3 แนวทางในการดำเนินการ (WAYS)	37
3.4 มาตรการ/ปัจจัยที่เกี่ยวข้อง (MEANS) (แผนงาน/โครงการ/เครื่องมือ/กลไก).....	37
3.5 แผนที่ยุทธศาสตร์ (Strategic Map).....	44
บทที่ 4 ข้อเสนอแนะทางยุทธศาสตร์	45
4.1 ข้อเสนอแนะในการขับเคลื่อนและการนำยุทธศาสตร์ไปใช้	45
บรรณานุกรม.....	46
ประวัติย่อผู้วิจัย	47

สารบัญตาราง

ตารางที่ 1 การวิเคราะห์สภาพแวดล้อมภายในของ บพท. ด้วย SWOT ANALYSIS	24
ตารางที่ 2 การวิเคราะห์โดยการถ่วงน้ำหนักจากสภาพแวดล้อมภายในของ บพท. ผู้ตอบจำนวน 6 ท่าน	25
ตารางที่ 3 การวิเคราะห์ TOWS MATRIX	30
ตารางที่ 4 การวิเคราะห์ SWOT ของประเทศไทย	32
ตารางที่ 5 เป้าหมายตัวชี้วัดหลักในแต่ละแผนงาน	38

สารบัญแผนภาพ

แผนภาพที่ 1 โครงสร้างของหน่วยบริหารและจัดการทุนด้านการพัฒนาระดับพื้นที่ (บพท.)	16
แผนภาพที่ 2 2020 Highlighted Signals/Driving Forces	33
แผนภาพที่ 3 Key Strategic Issues via Three Types of Funding Modularity	33
แผนภาพที่ 4 กรอบทิศทางและนโยบายของการขับเคลื่อน พ.ศ.2566-2570	30
แผนภาพที่ 5 แผนที่ยุทธศาสตร์เพื่อนำไปสู่การลดความเหลื่อมล้ำและการกระจายศูนย์กลาง ความเจริญ ด้วยองค์ความรู้ วิทยาศาสตร์ วิจัย และนวัตกรรม ของหน่วยบริหารและ จัดการทุนด้านการพัฒนาระดับพื้นที่ (บพท.)	39

บทที่ 1

บทนำ

1.1 ความเป็นมาและความสำคัญของปัญหา¹

สืบเนื่องจากการปฏิรูปการอุดมศึกษา วิทยาศาสตร์ วิจัยและนวัตกรรม (อววน.) ในปี 2562 ทำให้เกิดการจัดตั้งกระทรวงอุดมศึกษา วิทยาศาสตร์ วิจัยและนวัตกรรม พร้อมด้วยหน่วยบริหารและจัดการทุนเฉพาะด้าน (Program Management Unit ; PMU) 3 หน่วยใหม่ในระบบการอุดมศึกษา วิทยาศาสตร์ วิจัยและนวัตกรรม โดยการอนุมัติของสภานโยบายการอุดมศึกษา วิทยาศาสตร์ วิจัยและนวัตกรรมแห่งชาติ (สอวช.) ประกอบด้วย (1) หน่วยบริหารและจัดการทุนด้านการพัฒนากำลังคน และทุนด้านการพัฒนาสถาบันอุดมศึกษา การวิจัยและการสร้างนวัตกรรม (บพค.) (2) หน่วยบริหารและจัดการทุนด้านการเพิ่มความสามารถในการแข่งขันของประเทศ (บพข.) และ (3) หน่วยบริหารและจัดการทุนด้านการพัฒนาระดับพื้นที่ (บพท.) ซึ่งมีวัตถุประสงค์ในการจัดตั้งเพื่อให้หน่วยบริหารและจัดการทุน เป็นกลไกในการขับเคลื่อนให้ประเทศไทยหลุดพ้นจากดักบับตกต่ำได้ปานกลางด้วยการพัฒนาวิทยาศาสตร์ วิจัย และนวัตกรรม

หน่วยบริหารและจัดการทุนเฉพาะด้าน จัดตั้งเมื่อวันที่ 1 พฤศจิกายน พ.ศ.2562 ตามข้อบังคับคณะกรรมการอำนวยการสำนักงานสภานโยบายการอุดมศึกษา วิทยาศาสตร์ วิจัยและนวัตกรรมแห่งชาติ ว่าด้วยหน่วยบริหารและจัดการทุน พ.ศ.2562 โดย หน่วยบริหารและจัดการทุนด้านการพัฒนาระดับพื้นที่ หรือ บพท. จัดตั้งขึ้นโดยมีวัตถุประสงค์เพื่อจัดสรรทุนวิจัยและนวัตกรรมเพื่อการพัฒนาเชิงพื้นที่ การพัฒนาชุมชน หรือท้องถิ่น ให้ประชาชนมีชีวิตความเป็นอยู่ดีขึ้น มีคุณภาพชีวิตที่ดี และยกระดับขีดความสามารถในการแข่งขันของผู้ประกอบการรายใหม่ ธุรกิจขนาดจิ๋ว วิสาหกิจขนาดกลางและขนาดย่อม วิสาหกิจชุมชน และวิสาหกิจเพื่อสังคมในระดับพื้นที่ ด้วยการบริหารและจัดการแผนงานวิจัยที่ได้รับการจัดสรรงบประมาณจากกองทุนส่งเสริมวิทยาศาสตร์ วิจัยและนวัตกรรม (กองทุน ววน.) สำนักงานคณะกรรมการส่งเสริมวิทยาศาสตร์ วิจัยและนวัตกรรม (สกสว.) และแหล่งทุนอื่น ๆ ของประเทศ ให้เป็นไปตามวัตถุประสงค์และข้อผูกพันการรับทุน อย่างมีประสิทธิภาพ ประสิทธิผลตามเป้าหมายและผลสัมฤทธิ์สำคัญ (Objectives and Key Results: OKRs) ตามนโยบายและยุทธศาสตร์การอุดมศึกษา วิทยาศาสตร์ วิจัยและนวัตกรรม พ.ศ.2563-2565 และแผนด้านวิทยาศาสตร์ วิจัย และนวัตกรรม พ.ศ.2563-2565

จากทิศทางของยุทธศาสตร์ชาติ 20 ปี (พ.ศ. 2561-2580) แผนแม่บทภายใต้แผนยุทธศาสตร์ชาติ 23 ฉบับ และนโยบายของรัฐบาล สอวช. ได้จัดทำนโยบายและยุทธศาสตร์ อววน. พ.ศ. 2563 – 2570 ขึ้น กำหนดให้มีการดำเนินงานในลักษณะแพลตฟอร์ม (Platform) ตามเป้าประสงค์ของการพัฒนา 4 ด้าน ได้แก่

¹ อ้างอิงตาม ข้อบังคับคณะกรรมการอำนวยการสำนักงานสภานโยบายการอุดมศึกษา วิทยาศาสตร์ วิจัยและนวัตกรรมแห่งชาติ ว่าด้วยหน่วยบริหารและจัดการทุน พ.ศ.2562 และความเป็นมา หน่วยบริหารและจัดการทุนที่จัดตั้งขึ้นใน สอวช. ภายใต้การกำกับดูแลของสภานโยบาย (<https://www.nxpo.or.th/A/ความเป็นมา>)

(1) การพัฒนากำลังคนและสถาบันความรู้ (2) การวิจัยและสร้างนวัตกรรมเพื่อตอบโจทย์ท้าทายของสังคม (3) การวิจัยและสร้างนวัตกรรมเพื่อเพิ่มขีดความสามารถการแข่งขัน (4) การวิจัยและสร้างนวัตกรรมเพื่อการพัฒนาเชิงพื้นที่และลดความเหลื่อมล้ำ โดยดำเนินงานควบคู่ไปกับการปฏิรูประบบอุดมศึกษา วิทยาศาสตร์ วิจัยและนวัตกรรมของประเทศ

หน่วยบริหารและจัดการทุนด้านการพัฒนาระดับพื้นที่ (บพท.) จัดตั้งขึ้นมาเพื่อยกระดับคุณภาพชีวิตของประชาชนในพื้นที่ จากการวิจัยเพื่อพัฒนาพื้นที่ (Area-based Collaborative Research) ซึ่งเป็นฐานงานเดิมจากสำนักงานกองทุนสนับสนุนการวิจัย (สกว.) ทักษะการจัดการและชุดความรู้การจัดการเชิงคุณภาพที่มีมากกว่า 10 ปี ได้ส่งมอบและพัฒนาออกมาเป็นเป้าหมายเชิงกลยุทธ์และยุทธศาสตร์การขับเคลื่อนการวิจัยเชิงพื้นที่และรูปธรรมความสำเร็จในระยะเวลาอันสั้น ถือเป็นบทบาทหน้าที่ที่ท้าทายและมีความคาดหวังสูง แต่ด้วยความร่วมมือจากหลายฝ่ายในปีที่ผ่านมา ทั้งสำนักงานสภานโยบายการอุดมศึกษา วิทยาศาสตร์ วิจัยและนวัตกรรมแห่งชาติ (สอวช.) สำนักงานคณะกรรมการส่งเสริมวิทยาศาสตร์ วิจัยและนวัตกรรม (สกสว.) ที่สนับสนุนการดำเนินงานเชิงนโยบาย แผนยุทธศาสตร์และงบประมาณ รวมทั้งการจัดการหลังบ้านที่จำเป็นอย่างเร่งด่วน ทำให้ทำหน่วย บพท. สามารถวางโปรแกรมเชิงยุทธศาสตร์ (Strategic Program) และดำเนินการขับเคลื่อนด้วยความร่วมมือกับประชาคมวิชาการได้อย่างเป็นรูปธรรม

ประเด็นการพัฒนาเศรษฐกิจฐานราก มีความเกี่ยวข้องถึงปัญหาความเหลื่อมล้ำในพื้นที่ การจะลดปัญหาความเหลื่อมล้ำในพื้นที่ จำเป็นต้องพัฒนาเศรษฐกิจฐานรากให้มีความเข้มแข็ง อย่างไรก็ตามการพัฒนาเศรษฐกิจฐานรากอย่างเดียวไม่อาจเพียงพอ จะต้องมีการพัฒนาระดับโครงสร้างคือการกระจายศูนย์กลางความเจริญพร้อมกันไปด้วย ดังนั้นการวางแผนเชิงยุทธศาสตร์ของหน่วย บพท. จึงใช้แผนแม่บทภายใต้ยุทธศาสตร์ชาติ 20 ปี วางกรอบและทิศทางการดำเนินงาน โดยการวางโปรแกรมเชิงกลยุทธ์เพื่อขับเคลื่อนการพัฒนาพื้นที่ด้วยการวิจัยและนวัตกรรม จำแนกเป็น 2 ระดับ ระดับแรก คือ การพัฒนาเศรษฐกิจฐานราก (Micro level) ในระดับครัวเรือนยากจน เจาะเข้าหาระดับกลุ่มอาชีพ ครัวรายได้มวลรวมของชุมชน และระดับตำบล อำเภอ เพื่อดูว่าประกอบด้วยกลุ่มอาชีพใดบ้าง Unit of analysis จึงได้แก่ 1) คนจนและครัวเรือน เพื่อแก้ไขปัญหาความยากจนและส่งต่อเข้าสู่ระบบการช่วยเหลือ 2) กลุ่มอาชีพ เพื่อสร้างเศรษฐกิจในชุมชน 3) ชุมชน มุ่งเน้นให้ชุมชนเกิดการยอมรับปรับใช้นวัตกรรมเพื่อรองรับการเปลี่ยนแปลงในสภาวะปัจจุบัน ระดับที่สอง คือ การกระจายศูนย์กลางความเจริญ (Macro level) มี Unit of analysis คือ เมือง ท้องถิ่น จังหวัด และภูมิภาค ซึ่งเป็นการพัฒนาเชิงโครงสร้างและการจัดการ “ระดับเมือง” เพื่อดึงความเจริญทางเศรษฐกิจภายในจังหวัด สร้างกลไกพัฒนาพื้นที่ให้กับหน่วยงานระดับท้องถิ่น (Local government) ผ่านผู้ว่าราชการจังหวัด เพื่อสร้างความเข้มแข็งให้กับหน่วยงานระดับตำบลและเทศบาล รวมถึงการจัดการเรื่องเฉพาะกิจในพื้นที่เฉพาะ เช่น พื้นที่เศรษฐกิจพิเศษ พื้นที่พรมแดน พื้นที่ชายแดนใต้ เป็นต้น

ด้วยเหตุผลดังกล่าวเพื่อจะทำให้ทุกพื้นที่นำความรู้ กระบวนการเรียนรู้จากงานวิจัยและนวัตกรรมไปปรับใช้เพื่อการพัฒนาเศรษฐกิจฐานรากและลดความเหลื่อมล้ำ และแก้ไขปัญหาสำคัญที่สอดคล้องกับบริบทพื้นที่และการเปลี่ยนแปลง การพัฒนายุทธศาสตร์ระดับองค์กร เพื่อนำไปสู่การลดความเหลื่อมล้ำและการกระจายศูนย์กลางความเจริญ ด้วยองค์ความรู้ วิทยาศาสตร์ วิจัยและนวัตกรรม

1.2 วัตถุประสงค์ของการศึกษา

เพื่อพัฒนาร่างยุทธศาสตร์ ของหน่วยบริหารและจัดการทุนด้านการพัฒนาระดับพื้นที่ (บพท.) ในการพัฒนาพื้นที่และลดความเหลื่อมล้ำ พัฒนาคุณภาพชีวิตของประชาชน มีเป้าหมายที่จะทำให้ประเทศไทยหลุดพ้นกับดักรายได้ประเทศปานกลาง/เข้าสู่การเป็นประเทศที่พัฒนาแล้วภายในปี 2570 ที่อยู่ภายใต้ทิศทางของแผนยุทธศาสตร์ชาติ 20 ปี และแผนพัฒนาเศรษฐกิจและสังคมแห่งชาติ ฉบับที่ 13

1.3 ขอบเขตของการศึกษา

การศึกษาค้างนี้จะศึกษาจากทิศทางและนโยบายของ รัฐมนตรีว่าการกระทรวงการอุดมศึกษา วิทยาศาสตร์ วิจัยและนวัตกรรม (อว.) คณะกรรมการบริหาร และผู้บริหารของหน่วยบริหารและจัดการทุนด้านการพัฒนาระดับพื้นที่ (บพท.) และแผนระดับประเทศที่เกี่ยวข้อง ประกอบด้วย แผนยุทธศาสตร์ชาติ 20 ปี (พ.ศ.2561-2580) แผนแม่บทภายใต้แผนยุทธศาสตร์ชาติ (พ.ศ.2561-2580) ด้านการสร้างโอกาสและความเสมอภาคทางสังคม และ ร่างแผนพัฒนาเศรษฐกิจและสังคมแห่งชาติ ฉบับที่ 13 เป็นตัวตั้งในการพัฒนาประเทศ

1.4 ระเบียบวิธีการศึกษา

1.4.1 การศึกษาและรวบรวมข้อมูลและหาความสอดคล้องของ แผนยุทธศาสตร์ชาติ 20 ปี แผนแม่บทภายใต้แผนยุทธศาสตร์ชาติ แผนพัฒนาเศรษฐกิจและสังคมแห่งชาติ ฉบับที่ 13

1.4.2 ตรวจสอบและวิเคราะห์สถานะแวดล้อมทางยุทธศาสตร์ที่เกี่ยวข้องกับหน่วย บพท. โดยแบ่งได้ดังนี้

- การตรวจสอบสถานะแวดล้อมทั่วไป
- การตรวจสอบสถานะแวดล้อมที่เกี่ยวข้องกับหน่วย บพท. โดยศึกษาจากที่มาของการจัดตั้ง
- การวิเคราะห์สถานะแวดล้อมทางยุทธศาสตร์โดยการวิเคราะห์สภาพแวดล้อมภายใน เพื่อค้นหาจุดแข็งและจุดอ่อน วิเคราะห์สภาพแวดล้อมภายนอก เพื่อค้นหาโอกาสและความท้าทาย ด้วย SWOT Analysis
- การประเมินตำแหน่งทางยุทธศาสตร์ด้วย TOWS Matrix เพื่อให้ทราบถึงยุทธศาสตร์เชิงรุก (S-O Strategies) ยุทธศาสตร์เชิงแก้ไข (W-O Strategies) ยุทธศาสตร์เชิงป้องกัน (S-T Strategies) และยุทธศาสตร์เชิงรับ (W-O Strategies)

1.5 ข้อจำกัดของการศึกษา

เนื่องด้วยกระบวนการวิจัยมีข้อจำกัดด้านเวลาในการศึกษาที่กำหนดไว้เพียง 3 เดือน และอยู่ในสถานการณ์การแพร่ระบาดของเชื้อไวรัสโคโรนา 2019 (Covid -19) จึงทำให้การรวบรวมข้อมูลจากผู้ที่เกี่ยวข้องไม่ครบถ้วน

1.6 ประโยชน์ที่คาดว่าจะได้รับ

นำร่างแผนยุทธศาสตร์นี้ เพื่อไปปรับใช้ในองค์กร

บทที่ 2

การตรวจสอบสถานะแวดล้อมและการวิเคราะห์ทางยุทธศาสตร์

2.1 สถานะแวดล้อมภายนอก

ยุทธศาสตร์การพัฒนาของประเทศไทย ตามมติคณะรัฐมนตรีเมื่อวันที่ 4 ธันวาคม 2560 ได้เห็นชอบแนวทางการเสนอแผนเข้าสู่การพิจารณาของคณะรัฐมนตรีโดยจำแนกแผนออกเป็น 3 ระดับ ประกอบด้วยแผนระดับที่ 1 ได้แก่ ยุทธศาสตร์ชาติ 20 ปี แผนระดับที่ 2 ได้แก่ แผนแม่บทภายใต้ยุทธศาสตร์ชาติ แผนปฏิรูปประเทศ แผนพัฒนาเศรษฐกิจและสังคมแห่งชาติและแผนความมั่นคง และแผนระดับที่ 3 ซึ่งหมายถึงแผนที่ จัดทำขึ้นเพื่อสนับสนุนการดำเนินงานของแผนระดับที่ 1 และแผนระดับที่ 2 ให้บรรลุเป้าหมายที่กำหนดไว้หรือจัดทำขึ้นตามที่กฎหมายกำหนด หรือจัดทำขึ้นตามพันธกรณีหรืออนุสัญญาระหว่างประเทศ เช่น แผนของส่วนราชการและหน่วยงานของรัฐต่าง ๆ แผนบูรณาการ รวมถึงแผนปฏิบัติการทุกระดับ

จากแผนพัฒนาเศรษฐกิจและสังคมแห่งชาติ ฉบับที่ 13² (พ.ศ.2566-2570) รูปแบบการจัดทำแผนเพื่อวางกรอบทิศทางการพัฒนาประเทศได้มีการปรับเปลี่ยนไปอย่างมีนัยสำคัญ โดยมาตรา 65 ภายใต้หมวดแผนนโยบายแห่งรัฐ ได้กำหนดให้รัฐพึงจัดให้มียุทธศาสตร์ชาติเป็นเป้าหมายการพัฒนาประเทศอย่างยั่งยืนตามหลักธรรมาภิบาลเพื่อใช้เป็นกรอบในการจัดทำแผนระดับ 2 และ 3 ตลอดจนการจัดทำกรอบงบประมาณรายจ่ายประจำปีให้สอดคล้องและบูรณาการกันเพื่อให้เกิดเป็นพลังผลักดันร่วมกันไปสู่การบรรลุเป้าหมายการพัฒนาประเทศที่กำหนดไว้ในยุทธศาสตร์ชาติ ทั้งนี้การถ่ายทอดยุทธศาสตร์ชาติไปสู่การปฏิบัติให้มีความสอดคล้องกันอย่างเป็นระบบนั้น แผนระดับที่ 1 คือ ยุทธศาสตร์ชาติ จะทำหน้าที่เป็นกรอบทิศทางการพัฒนาประเทศในภาพใหญ่ที่ครอบคลุมการสร้างสรรค์ ระหว่างการพัฒนาประเทศด้านความมั่นคง เศรษฐกิจ สังคม และสิ่งแวดล้อมเข้าด้วยกัน ด้วยกระบวนการมีส่วนร่วมจากทุกภาคส่วน โดยมีแผนระดับที่ 2 เป็นกลไกสำคัญในการถ่ายทอดแนวทางการขับเคลื่อน ประเทศในมิติต่าง ๆ ของยุทธศาสตร์ชาติไปสู่การปฏิบัติซึ่งประกอบด้วย แผนแม่บทภายใต้ยุทธศาสตร์ชาติ ทำหน้าที่ในการถ่ายทอดเป้าหมายและประเด็นยุทธศาสตร์ของยุทธศาสตร์ชาติลงสู่แผนระดับต่าง ๆ โดย แผนแม่บทภายใต้ยุทธศาสตร์ชาติเป็นแผนที่ คำนึงถึงประเด็นร่วมหรือประเด็นตัดข้ามระหว่างยุทธศาสตร์ และการประสานเชื่อมโยงเป้าหมายของแต่ละแผนแม่บทภายใต้ยุทธศาสตร์ชาติให้มีความสอดคล้องไปในทิศทางเดียวกัน ขณะที่แผนการปฏิรูปประเทศจะทำหน้าที่เป็นแผนที่ มุ่งเน้นการปรับเปลี่ยน แก้ไขปัญหา อุปสรรคเร่งด่วนเชิงโครงสร้าง กลไก หรือกฎระเบียบ เพื่อให้รากฐานการพัฒนาภายในประเทศมีความเหมาะสม เท่าทันกับบริบทการพัฒนาที่ประเทศต้องการมุ่งเน้น โดยมีแผนพัฒนาเศรษฐกิจและสังคมแห่งชาติ ทำหน้าที่เป็นแผนระดับยุทธศาสตร์และเป้าหมายการพัฒนาที่ประเทศควรให้ความสำคัญและมุ่งดำเนินการในระยะ 5 ปีของแผนยุทธศาสตร์ชาติโดยคำนึงถึงพลวัตและเงื่อนไขการพัฒนาที่ประเทศเผชิญอยู่เพื่อเป็นแนวทางให้ภาคส่วนที่เกี่ยวข้องปรับจุดเน้นการดำเนินงานมุ่งสู่การเสริมสร้าง

² แผนพัฒนาเศรษฐกิจและสังคมแห่งชาติ ฉบับที่ 13 สำนักงานสภาพัฒนาการเศรษฐกิจและสังคมแห่งชาติ

ความสามารถของประเทศให้สอดคล้อง ปรับตัวเข้ากับเงื่อนไขที่เปลี่ยนแปลงไป ซึ่งการระบุทิศทางพัฒนาที่มีความชัดเจนจะส่งผลให้การพัฒนาประเทศตั้งแต่ระดับทิศทาง โครงสร้าง นโยบาย ตลอดจนกลยุทธ์และกลไกในการขับเคลื่อนไปสู่การปฏิบัติมีความเชื่อมโยงกันในทุกระดับ และจะเป็นกำลังในการนำพาประเทศไปสู่การบรรลุเป้าหมายระยะยาว ทั้งนี้ประเด็นการพัฒนาสำคัญนอกเหนือจากที่ระบุในแผนพัฒนาเศรษฐกิจและสังคมแห่งชาติจะยังคงได้รับการเน้นย้ำให้ความสำคัญและดูแลขับเคลื่อนผ่านแผนระดับ 2 เพื่อถ่ายทอดแนวทางการขับเคลื่อนประเทศในมิติต่าง ๆ ของยุทธศาสตร์ชาติไปสู่การปฏิบัติเช่นเดียวกับแผนพัฒนาเศรษฐกิจและสังคมแห่งชาติซึ่งเป็นแผนที่อยู่ในระนาบเดียวกัน นอกจากนี้ **นโยบายและแผนระดับชาติว่าด้วยความมั่นคงแห่งชาติ** ยังเป็นหนึ่งในแผนระดับ 2 ซึ่งทำหน้าที่เป็นกรอบหรือทิศทางในการดำเนินการ ป้องกัน แจ่งเตือน แก้ไข หรือ ระวังยับยั้งภัยคุกคามทุกรูปแบบเพื่อธำรงไว้ซึ่งความมั่นคงแห่งชาติที่มีความครอบคลุมมิติและประเด็นการพัฒนาของประเทศอย่างรอบด้าน โดยแผนระดับที่ 2 ทั้ง 4 แผนข้างต้น จะเป็นกลไกที่ช่วยถ่ายทอดแนวทางการขับเคลื่อนประเทศในมิติต่าง ๆ ภายใต้ยุทธศาสตร์ชาติไปสู่การปฏิบัติใน แผนระดับที่ 3 ซึ่งเป็นแผนเชิงปฏิบัติที่ระบุการดำเนินงานภายใต้แผนงาน โครงการที่ความชัดเจนตามภารกิจของหน่วยงานของรัฐ เพื่อที่จะสนับสนุนการดำเนินงานของแผนระดับที่ 2 และยุทธศาสตร์ชาติให้บรรลุเป้าหมายที่กำหนดไว้บนความสอดคล้องเชื่อมโยงกันของแผนทุกระดับ

2.1.1 ยุทธศาสตร์ชาติ 20 ปี จะมุ่งเน้นการสร้างสมดุลระหว่างการพัฒนาความมั่นคง เศรษฐกิจ สังคม และสิ่งแวดล้อม โดยการมีส่วนร่วมของทุกภาคส่วนในรูปแบบ “ประชารัฐ” โดยประกอบด้วย 6 ยุทธศาสตร์ ได้แก่ (1) ยุทธศาสตร์ชาติด้านความมั่นคง (2) ยุทธศาสตร์ชาติด้านการสร้างความสามารถในการแข่งขัน (3) ยุทธศาสตร์ชาติด้านการพัฒนาและเสริมสร้างศักยภาพทรัพยากรมนุษย์ (4) ยุทธศาสตร์ชาติด้านการสร้างโอกาสและความเสมอภาคทางสังคม (5) ยุทธศาสตร์ชาติด้านการสร้างการเติบโตบนคุณภาพชีวิตที่เป็นมิตรต่อสิ่งแวดล้อม และ (6) ยุทธศาสตร์ชาติด้านการปรับสมดุลและพัฒนาระบบการบริหารจัดการภาครัฐ

วิสัยทัศน์ของประเทศไทยปี 2580 “ประเทศไทยมีความมั่นคง มั่งคั่ง ยั่งยืน เป็นประเทศพัฒนาแล้ว ด้วยการพัฒนาตามหลักปรัชญาของเศรษฐกิจพอเพียง” หรือเป็นคติพจน์ประจำชาติว่า “มั่นคง มั่งคั่ง ยั่งยืน” โดยมีเป้าหมายการพัฒนาประเทศ คือ “ประเทศชาติมั่นคง ประชาชนมีความสุข เศรษฐกิจพัฒนาอย่างต่อเนื่อง สังคมเป็นธรรม ฐานทรัพยากรธรรมชาติยั่งยืน” เพื่อสนองต่อผลประโยชน์แห่งชาติ อันได้แก่ การมีเอกราช อธิปไตย การดำรงอยู่อย่างมั่นคง และยั่งยืนของสถาบันหลักของชาติและประชาชนจากภัยคุกคามทุกรูปแบบ การอยู่ร่วมกันในชาติอย่างสันติสุขเป็นปึกแผ่น มีความมั่นคงทางสังคมท่ามกลางพหุสังคมและการมีเกียรติและศักดิ์ศรีของความเป็นมนุษย์ ความเจริญเติบโตของชาติ ความเป็นธรรมและความอยู่ดีมีสุขของประชาชน ความยั่งยืนของฐานทรัพยากรธรรมชาติสิ่งแวดล้อม ความมั่นคงทางพลังงานและอาหาร ความสามารถในการรักษาผลประโยชน์ของชาติภายใต้การเปลี่ยนแปลงของสภาวะแวดล้อมระหว่างประเทศ และการอยู่ร่วมกันอย่างสันติประสานสอดคล้องกันด้านความมั่นคงในประชาคมอาเซียนและประชาคมโลกอย่างมีเกียรติและศักดิ์ศรี

ความมั่นคง หมายถึง การมีความมั่นคงปลอดภัยจากภัยและการเปลี่ยนแปลงทั้งภายในประเทศและภายนอกประเทศในทุกระดับ ทั้งระดับประเทศ สังคม ชุมชน ครัวเรือน และปัจเจกบุคคล และมีความมั่นคงในทุกมิติ ทั้งมิติทางการทหาร เศรษฐกิจ สังคม สิ่งแวดล้อม และการเมือง เช่น ประเทศมีความมั่นคงในเอกราชและอธิปไตย มีการปกครองระบบประชาธิปไตยที่มีพระมหากษัตริย์ทรงเป็นประมุข สถาบันชาติ ศาสนา พระมหากษัตริย์มีความเข้มแข็งเป็นศูนย์กลางและเป็นที่ยึดเหนี่ยวจิตใจของประชาชน มีระบบการเมืองที่มั่นคงเป็นกลไกที่นำไปสู่การบริหารประเทศที่ต่อเนื่องและโปร่งใสตามหลักธรรมาภิบาล สังคมมีความปรองดองและความสามัคคี สามารถผนึกกำลังเพื่อพัฒนาประเทศ ชุมชนมีความเข้มแข็ง ครอบครัวมีความอบอุ่น ประชาชนมีความมั่นคงในชีวิต มีงานและรายได้ที่มั่นคงพอเพียงกับการดำรงชีวิต มีการออมสำหรับวัยเกษียณ ความมั่นคงของอาหาร พลังงาน และน้ำ มีที่อยู่อาศัย และความปลอดภัยในชีวิตทรัพย์สิน

ความมั่งคั่ง หมายถึง ประเทศไทยมีการขยายตัวของเศรษฐกิจอย่างต่อเนื่องและมีความยั่งยืนจนเข้าสู่กลุ่มประเทศรายได้สูง ความเหลื่อมล้ำของการพัฒนาลดลง ประชากรมีความอยู่ดีมีสุขได้รับผลประโยชน์จากการพัฒนาอย่างเท่าเทียมกันมากขึ้น และมีการพัฒนาอย่างทั่วถึงทุกภาคส่วน มีคุณภาพชีวิตตามมาตรฐานขององค์การสหประชาชาติ ไม่มีประชาชนที่อยู่ในภาวะความยากจน เศรษฐกิจในประเทศมีความเข้มแข็ง ขณะเดียวกันต้องมีความสามารถในการแข่งขันกับประเทศต่าง ๆ ทั้งในตลาดโลกและตลาดภายในประเทศ เพื่อให้สามารถสร้างรายได้ทั้งจากภายในและภายนอกประเทศ ตลอดจนมีการสร้างฐานเศรษฐกิจและสังคมแห่งอนาคตเพื่อให้สอดคล้องกับบริบทการพัฒนาที่เปลี่ยนแปลงไป และประเทศไทยมีบทบาทที่สำคัญในเวทีโลก และมีความสัมพันธ์ทางเศรษฐกิจและการค้าอย่างแน่นแฟ้นกับประเทศในภูมิภาคเอเชีย เป็นจุดสำคัญของการเชื่อมโยงในภูมิภาค ทั้งการค้า การคมนาคมขนส่ง การผลิต การค้า การลงทุน และการทำธุรกิจ เพื่อให้เป็นพลังในการพัฒนา นอกจากนี้ ยังมีความสมบูรณ์ในทุนที่จะสามารถสร้างการพัฒนาต่อเนื่องไปได้ ได้แก่ ทุนมนุษย์ ทุนทางปัญญา ทุนทางการเงิน ทุนที่เป็นเครื่องมือเครื่องจักร ทุนทางสังคม และทุนทรัพยากรธรรมชาติและสิ่งแวดล้อม

ความยั่งยืน หมายถึง การพัฒนาที่สามารถสร้างความเจริญ รายได้ และคุณภาพชีวิตของประชาชนให้เพิ่มขึ้นอย่างต่อเนื่อง ซึ่งเป็นการเจริญเติบโตของเศรษฐกิจที่อยู่บนหลักการใช้ การรักษาและการฟื้นฟูฐานทรัพยากรธรรมชาติอย่างยั่งยืน ไม่ใช้ทรัพยากรธรรมชาติจนเกินพอดี ไม่สร้างมลภาวะต่อสิ่งแวดล้อมจนเกินความสามารถในการรองรับและเยียวยาของระบบนิเวศ การผลิตและการบริโภคเป็นมิตรกับสิ่งแวดล้อม และสอดคล้องกับเป้าหมายการพัฒนาที่ยั่งยืน ทรัพยากรธรรมชาติมีความอุดมสมบูรณ์มากขึ้นและสิ่งแวดล้อม มีคุณภาพดีขึ้น คนมีความรับผิดชอบต่อสังคม มีความเอื้ออาทร เสียสละเพื่อผลประโยชน์ส่วนรวม รัฐบาล มีนโยบายที่มุ่งประโยชน์ส่วนรวมอย่างยั่งยืน และให้ความสำคัญกับการมีส่วนร่วมของประชาชน และทุกภาคส่วนในสังคมยึดถือและปฏิบัติตามหลักปรัชญาของเศรษฐกิจพอเพียงเพื่อการพัฒนาอย่างสมดุล มีเสถียรภาพและยั่งยืน

โดยแต่ละยุทธศาสตร์มีเป้าหมายและประเด็นพัฒนาดังนี้

(1) **ยุทธศาสตร์ชาติด้านความมั่นคง** มีเป้าหมายการพัฒนาที่สำคัญ คือ ประเทศชาติมั่นคง ประชาชนมีความสุข เน้นการบริหารจัดการสถานะแวดล้อมของประเทศให้มีความมั่นคง ปลอดภัย เอกราช อธิปไตย และมีความสงบเรียบร้อยในทุกระดับ ตั้งแต่ระดับชาติ สังคม ชุมชน มุ่งเน้นการพัฒนาคน เครื่องมือ

เทคโนโลยีและระบบฐานข้อมูลขนาดใหญ่ให้มีความพร้อมสามารถรับมือกับภัยคุกคาม และภัยพิบัติได้ทุกรูปแบบ และทุกระดับความรุนแรง ควบคู่ไปกับการป้องกันและแก้ไขปัญหาด้านความมั่นคง ที่มีอยู่ในปัจจุบัน และที่อาจจะเกิดขึ้นในอนาคต ใช้กลไกการแก้ไขปัญหาแบบบูรณาการทั้งกับส่วนราชการ ภาคเอกชน ประชาสังคม และองค์กรที่ไม่ใช่รัฐ รวมถึงประเทศเพื่อนบ้าน และมิตรประเทศทั่วโลกบนพื้นฐานของหลักธรรมาภิบาล เพื่อเอื้ออำนวยประโยชน์ต่อการดำเนินการของยุทธศาสตร์ชาติด้านอื่น ๆ ให้สามารถขับเคลื่อนไปได้ตามทิศทางและเป้าหมายที่กำหนด

(2) ยุทธศาสตร์ชาติด้านการสร้างความสามารถในการแข่งขัน มีเป้าหมายการพัฒนา ที่มุ่งเน้นการยกระดับศักยภาพของประเทศในหลากหลายมิติบนพื้นฐานแนวคิด 3 ประการ ได้แก่ (1) “ต่อยอดอดีต” โดยมองกลับไปที่เราเก่งทางเศรษฐกิจ อัตลักษณ์วัฒนธรรม ประเพณีวิถีชีวิต และจุดเด่นทางทรัพยากรธรรมชาติที่หลากหลาย รวมทั้งความได้เปรียบเชิงเปรียบเทียบของประเทศในด้านอื่น ๆ นำมาประยุกต์ผสมผสานกับเทคโนโลยีและนวัตกรรม เพื่อให้สอดคล้องกับบริบทของ เศรษฐกิจและสังคมโลกสมัยใหม่ (2) “ปรับปัจจุบัน” เพื่อปูทางสู่อนาคต ผ่านการพัฒนาโครงสร้างพื้นฐานของประเทศในมิติต่าง ๆ ทั้งโครงข่ายระบบคมนาคมและขนส่ง โครงสร้างพื้นฐานวิทยาศาสตร์ เทคโนโลยีและดิจิทัล และการปรับสภาพแวดล้อมให้เอื้อต่อการพัฒนาอุตสาหกรรมและบริการอนาคต และ (3) “สร้างคุณค่าใหม่ในอนาคต” ด้วยการเพิ่มศักยภาพของผู้ประกอบการ พัฒนาคนรุ่นใหม่ รวมถึงปรับรูปแบบธุรกิจ เพื่อตอบสนองต่อความต้องการของตลาดผสมผสานกับยุทธศาสตร์ที่รองรับ อนาคต บนพื้นฐานของการต่อยอดอดีตและปรับปัจจุบัน พร้อมทั้งการส่งเสริมและสนับสนุนจากภาครัฐ ให้ประเทศไทยสามารถสร้างฐานรายได้และการจ้างงานใหม่ขยายโอกาสทางการค้าและการลงทุน ในเวทีโลก ควบคู่ไปกับการยกระดับรายได้และการกินดีอยู่ดีรวมถึงการเพิ่มขึ้นของคนชั้นกลาง และลดความเหลื่อมล้ำของคนในประเทศได้ในคราวเดียวกัน

(3) ยุทธศาสตร์ชาติด้านการพัฒนาและเสริมสร้างศักยภาพทรัพยากรมนุษย์ มีเป้าหมาย การพัฒนาที่สำคัญเพื่อพัฒนาคนในทุกมิติและในทุกช่วงวัยให้เป็นคนดีเก่ง และมีคุณภาพ โดยคนไทยมีความพร้อมทั้งกาย ใจ สติปัญญา มีพัฒนาการที่ดีรอบด้านและมีสุขภาพที่ดีในทุกช่วงวัยมีจิตสาธารณะ รับผิดชอบต่อสังคมและผู้อื่น มัธยัสถ์อดออม โอบอ้อมอารีมีวินัย รักษาศีลธรรม และเป็นพลเมืองดีของชาติมีหลักคิดที่ถูกต้อง มีทักษะที่จำเป็นในศตวรรษที่ 21 มีทักษะสื่อสาร ภาษาอังกฤษและภาษาที่สาม และอนุรักษ์ภาษาท้องถิ่น มีนิสัยรักการเรียนรู้และการพัฒนาตนเองอย่างต่อเนื่องตลอดชีวิต สูการเป็นคนไทยที่มีทักษะสูง เป็นนวัตกรรม นวัตกรรม ผู้ประกอบการ เกษตรกรยุคใหม่ และอื่น ๆ โดยมีสัมมาชีพตามความถนัดของตนเอง

(4) ยุทธศาสตร์ชาติด้านการสร้างโอกาสและความเสมอภาคทางสังคม มีเป้าหมายการพัฒนาที่ให้ความสำคัญกับการดึงเอาพลังของภาคส่วนต่าง ๆ ทั้งภาคเอกชน ประชาสังคม ชุมชน ท้องถิ่น มาร่วมขับเคลื่อน โดยการสนับสนุนการรวมตัวของประชาชนในการร่วมคิดร่วมทำเพื่อส่วนรวม การกระจายอำนาจและความรับผิดชอบไปสู่กลไกบริหารราชการแผ่นดินในระดับท้องถิ่น การเสริมสร้างความเข้มแข็งของชุมชนในการจัดการตนเอง และการเตรียมความพร้อมของประชากรไทย ทั้งในมิติสุขภาพ เศรษฐกิจ สังคม และสภาพแวดล้อมให้เป็นประชากรที่มีคุณภาพ สามารถพึ่งตนเอง และทำประโยชน์แก่ครอบครัว ชุมชน และสังคมให้นานที่สุด โดยรัฐให้หลักประกันการเข้าถึงบริการและ สวัสดิการที่มีคุณภาพอย่างเป็นธรรมและทั่วถึง

(5) ยุทธศาสตร์ชาติด้านการสร้างการเติบโตบนคุณภาพชีวิตที่เป็นมิตรกับสิ่งแวดล้อม มีเป้าหมายการพัฒนาที่สำคัญเพื่อนำไปสู่การบรรลุเป้าหมายการพัฒนาที่ยั่งยืนในทุกมิติ ทั้งด้านสังคม เศรษฐกิจ สิ่งแวดล้อม ธรรมชาติและความเป็นหุ้นส่วนความร่วมมือระหว่างกัน ทั้งภายในและภายนอกประเทศอย่างบูรณาการ ใช้พื้นที่เป็นตัวตั้งในการกำหนดกลยุทธ์และแผนงาน และการให้ทุกฝ่ายที่เกี่ยวข้องได้เข้ามามีส่วนร่วมในแบบทางตรงให้มากที่สุดเท่าที่จะเป็นไปได้โดยเป็น การดำเนินการบนพื้นฐานการเติบโตร่วมกัน ไม่ว่าจะเส้นทางเศรษฐกิจ สิ่งแวดล้อม และคุณภาพชีวิต โดยให้ความสำคัญกับการสร้างสมดุลทั้ง ๓ ด้าน อันจะนำไปสู่ความยั่งยืนเพื่อคนรุ่นต่อไปอย่างแท้จริง

(6) ยุทธศาสตร์ชาติด้านการปรับสมดุลและพัฒนาระบบการบริหารจัดการภาครัฐ มีเป้าหมายการพัฒนาที่สำคัญเพื่อปรับเปลี่ยนภาครัฐที่ยึดหลัก “ภาครัฐของประชาชนเพื่อประชาชน และประโยชน์ส่วนรวม” โดยภาครัฐต้องมีขนาดที่เหมาะสมกับบทบาทภารกิจ แยกแยะบทบาทหน่วยงานของรัฐที่ทำหน้าที่ในการกำกับหรือในการให้บริการในระบบเศรษฐกิจที่มีการแข่งขัน มีสมรรถนะสูง ยึดหลักธรรมาภิบาล ปรับวัฒนธรรมการทำงานให้มุ่งผลสัมฤทธิ์และผลประโยชน์ส่วนรวม มีความทันสมัย และพร้อมที่จะปรับตัวให้ทันต่อการเปลี่ยนแปลงของโลกอยู่ตลอดเวลา โดยเฉพาะอย่างยิ่ง การนำนวัตกรรม เทคโนโลยีข้อมูลขนาดใหญ่ ระบบการทำงานที่เป็นดิจิทัลเข้ามาประยุกต์ใช้อย่างคุ้มค่า และปฏิบัติงานเทียบได้กับมาตรฐานสากล รวมทั้งมีลักษณะเปิดกว้าง เชื่อมโยงถึงกันและเปิดโอกาสให้ ทุกภาคส่วนเข้ามามีส่วนร่วมเพื่อตอบสนองความต้องการของประชาชนได้อย่างสะดวก รวดเร็ว และ โปร่งใส โดยทุกภาคส่วนในสังคมต้องร่วมกันปลูกฝังค่านิยมความซื่อสัตย์สุจริต ความมัธยัสถ์และสร้างจิตสำนึกในการปฏิเสธไม่ยอมรับการทุจริตประพฤติมิชอบอย่างสิ้นเชิง นอกจากนี้ กฎหมายต้องมีความชัดเจน มีเพียงเท่าที่จำเป็น มีความทันสมัย มีความเป็นสากล มีประสิทธิภาพ และนำไปสู่การลดความเหลื่อมล้ำและเอื้อต่อการพัฒนาโดยกระบวนการยุติธรรม มีการบริหารที่มีประสิทธิภาพ เป็นธรรม ไม่เลือกปฏิบัติและการอำนวยความสะดวกตามหลักนิติธรรม

2.1.2 แผนแม่บทภายใต้ยุทธศาสตร์ชาติมีจำนวนรวม 23 ฉบับ ประกอบด้วย (1) ความมั่นคง (2) การต่างประเทศ (3) การเกษตร (4) อุตสาหกรรมและบริการแห่งอนาคต (5) การท่องเที่ยว (6) พื้นที่และเมืองน่าอยู่อัจฉริยะ (7) โครงสร้างพื้นฐาน ระบบโลจิสติกส์และดิจิทัล (8) ผู้ประกอบการและวิสาหกิจขนาดกลางและขนาดย่อมยุคใหม่ (9) เขตเศรษฐกิจพิเศษ (10) การปรับเปลี่ยนค่านิยม และวัฒนธรรม (11) ศักยภาพ คนตลอดช่วงชีวิต (12) การพัฒนาการเรียนรู้ (13) การเสริมสร้างให้คนไทยมีสุขภาวะที่ดี (14) ศักยภาพการกีฬา (15) พลังทางสังคม (16) เศรษฐกิจฐานราก (17) ความเสมอภาคและหลักประกันทางสังคม (18) การเติบโตอย่างยั่งยืน (19) การบริหารจัดการน้ำทั้งระบบ (20) การบริการประชาชนและประสิทธิภาพภาครัฐ (21) การต่อต้านการทุจริตและประพฤติมิชอบ (22) กฎหมายและกระบวนการยุติธรรม และ (23) การวิจัย และพัฒนานวัตกรรม

2.1.3 แผนพัฒนาเศรษฐกิจและสังคมแห่งชาติ ฉบับที่ 13 โดยมีหมุดหมายการพัฒนาทั้ง 13 ประการมี 5 เป้าหมาย 5 ตัวชี้วัด ประกอบด้วย

1) การปรับโครงสร้างการผลิตสู่เศรษฐกิจฐานนวัตกรรม โดยยกระดับขีดความสามารถในการแข่งขันของภาคการผลิตและบริการสำคัญให้สูงขึ้น และสามารถตอบโจทย์พัฒนาการของเทคโนโลยีและสังคมยุคใหม่และเป็นมิตรต่อสิ่งแวดล้อม เชื่อมโยงเศรษฐกิจท้องถิ่นและผู้ประกอบการรายย่อยกับห่วงโซ่มูลค่าของภาคการผลิตและบริการเป้าหมาย รวมถึงพัฒนาระบบนิเวศที่ส่งเสริมการค้าการลงทุนและนวัตกรรม ซึ่งตัวชี้วัดคือ รายได้ประชาชาติต่อหัว ค่าเป้าหมายในปี 2570 จำนวน 8,800 เหรียญสหรัฐ

2) การพัฒนาคนสำหรับโลกยุคใหม่ โดยพัฒนาให้คนไทยมีทักษะและคุณลักษณะที่เหมาะสมกับโลกยุคใหม่ทั้งทักษะในด้านความรู้ทักษะทางพฤติกรรม และคุณลักษณะตามบรรทัดฐานที่ดีของสังคม เตรียมพร้อมกำลังคนที่มีคุณภาพสอดคล้องกับความต้องการของตลาดแรงงาน เอื้อต่อการปรับโครงสร้างเศรษฐกิจไปสู่ภาคการผลิตและบริการเป้าหมายที่มีศักยภาพและผลิตภาพสูงขึ้น รวมทั้งพัฒนาหลักประกันและความคุ้มครองทางสังคมเพื่อส่งเสริมความมั่นคงในชีวิต ซึ่งตัวชี้วัดคือ ดัชนีการพัฒนามนุษย์ (HDI) ที่ค่าเป้าหมายในปี 2570 อยู่ในระดับสูงมาก มีค่าไม่ต่ำกว่า 0.82

3) การมุ่งสู่สังคมแห่งโอกาสและความเป็นธรรม โดยลดความเหลื่อมล้ำทั้งในเชิงรายได้ ความมั่งคั่ง และโอกาสในการแข่งขันของภาคธุรกิจ สนับสนุนช่วยเหลือกลุ่มเปราะบางและผู้ด้อยโอกาสให้มีโอกาสในการเลื่อนชั้นทางเศรษฐกิจและสังคม รวมถึงจัดให้มีบริการสาธารณะที่มีคุณภาพอย่างทั่วถึงและเท่าเทียม ซึ่งตัวชี้วัดคือ ความแตกต่างของความเป็นอยู่ระหว่างกลุ่มประชากรที่มีฐานะทางเศรษฐกิจสูงสุดร้อยละ 10 และต่ำสุดร้อยละ 40 (Top 10 / Bottom 40) ค่าเป้าหมายในปี 2570 ต่ำกว่า 5 เท่า

4) การเปลี่ยนผ่านไปสู่ความยั่งยืน โดยปรับปรุงการใช้ทรัพยากรธรรมชาติในการผลิตและบริการให้มีประสิทธิภาพและสอดคล้องกับขีดความสามารถในการรองรับของระบบนิเวศ แก้ไขปัญหามลพิษสำคัญด้วยวิธีการที่ยั่งยืน โดยเฉพาะมลพิษทางอากาศ ชยะ และมลพิษทางน้ำ และลดการปล่อยก๊าซเรือนกระจกเพื่อมุ่งสู่ความเป็นกลางทางคาร์บอน (Carbon neutrality) ภายในครึ่งแรกของศตวรรษนี้ ซึ่งตัวชี้วัดคือ ปริมาณการปล่อยก๊าซเรือนกระจก ค่าเป้าหมายในปี 2570 การปล่อยก๊าซเรือนกระจกโดยรวม (สาขาพลังงานและขนส่ง/อุตสาหกรรม/การจัดการของเสีย) ลดลงไม่น้อยกว่าร้อยละ 15 จากการปล่อยในกรณีปกติ

5) การเสริมสร้างความสามารถของประเทศในการรับมือกับการเปลี่ยนแปลงและความเสี่ยงภายใต้บริบทโลกใหม่โดยการสร้างความพร้อมในการรับมือและแสวงหาโอกาสจากการเป็นสังคมสูงวัย การเปลี่ยนแปลงสภาพภูมิอากาศ ภัยโรคระบาด และภัยคุกคามทางไซเบอร์พัฒนาโครงสร้างพื้นฐานและกลไกทางสถาบันที่เอื้อต่อการเปลี่ยนแปลงสู่ดิจิทัล รวมทั้งปรับปรุงโครงสร้างและระบบการบริหารงานของ ภาครัฐให้สามารถตอบสนองต่อการเปลี่ยนแปลงของบริบททางเศรษฐกิจ สังคม และเทคโนโลยีได้อย่างทันเวลา มีประสิทธิภาพ และมีธรรมาภิบาล ซึ่งตัวชี้วัดคือ ดัชนีรวมสะท้อนความสามารถในการรับมือกับการเปลี่ยนแปลงประกอบด้วย 4 ตัวชี้วัดย่อยคือ (1) ขีดความสามารถของการปฏิบัติตามกฎหมายระหว่างประเทศและการเตรียมความพร้อมฉุกเฉินด้านสุขภาพ ค่าเป้าหมายในปี 2570 ร้อยละ 90 โดยสมรรถนะหลักแต่ละด้านไม่ต่ำกว่าร้อยละ 80 (2) อันดับความเสี่ยงด้านภูมิอากาศ ค่าเป้าหมายในปี 2570 เป็นอันดับเฉลี่ย 5

ปี (2566-2570) ไม่ต่ำกว่า 40 เมื่อปี 2558-2562 เท่ากับ 36.8 (3) อันดับความสามารถในการแข่งขันด้าน ดิจิทัล ค่าเป้าหมายในปี 2570 เป็นอันดับที่ 33 จากในปี 2563 อยู่อันดับที่ 39 (4) อันดับประสิทธิภาพของ รัฐบาล ค่าเป้าหมายในปี 2570 เป็นอันดับที่ 15 จากในปี 2564 อยู่ที่อันดับที่ 20

เพื่อถ่ายทอดเป้าหมายหลักไปสู่ภาพของการขับเคลื่อนที่ชัดเจนในลักษณะของวาระการพัฒนา (Agenda) ที่เอื้อให้เกิดการทำงานร่วมกันของหลายหน่วยงานและหลายภาคส่วนในการผลักดันการพัฒนาใน เรื่องใดเรื่องหนึ่งให้เกิดผลได้อย่างเป็นรูปธรรม แผนพัฒนาฯ ฉบับที่ 13 จึงได้กำหนดหมุดหมายการพัฒนา จำนวน 13 ประการ ซึ่งเป็นการบ่งบอกถึงสิ่งที่ประเทศไทยปรารถนาจะ “เป็น” มุ่งหวังจะ “มี” หรือต้องการ จะ “ขจัด” เพื่อสะท้อนประเด็นการพัฒนาที่มีลำดับความสำคัญสูงต่อการพลิกโฉมประเทศไทยสู่ “สังคม ก้าวหน้า เศรษฐกิจสร้างมูลค่าอย่างยั่งยืน” และการบรรลุเป้าหมายหลักในช่วงระยะเวลา 5 ปีของแผนพัฒนาฯ ฉบับที่ 13 โดยหมุดหมายการพัฒนาทั้ง 13 ประการมีที่มาจากการประเมินโอกาสและความเสี่ยงของไทยใน การพัฒนา ประเทศภายใต้กรอบของยุทธศาสตร์ชาติซึ่งได้มีการพิจารณาถึงแนวโน้มการเปลี่ยนแปลงระดับโลก สถานการณ์การแพร่ระบาดของโรคโควิด-19 รวมถึงผลการพัฒนาในประเทศไทยในระยะเวลาที่ผ่านมา โดย หมุดหมายทั้ง 13 ประการ แบ่งออกได้เป็น 4 มิติ ดังนี้

มิติที่ 1 มิติภาคการผลิตและบริการเป้าหมาย

- หมุดหมายที่ 1 ไทยเป็นประเทศชั้นนำด้านสินค้าเกษตรและเกษตรแปรรูปมูลค่าสูง
- หมุดหมายที่ 2 ไทยเป็นจุดหมายของการท่องเที่ยวที่เน้นคุณภาพและความยั่งยืน สอดคล้อง กับยุทธศาสตร์ชาติ ด้านการสร้างขีดความสามารถในการแข่งขัน
- หมุดหมายที่ 3 ไทยเป็นฐานการผลิตยานยนต์ไฟฟ้าที่สำคัญของโลก
- หมุดหมายที่ 4 ไทยเป็นศูนย์กลางทางการแพทย์และสุขภาพมูลค่าสูง
- หมุดหมายที่ 5 ไทยเป็นประตูการค้าการลงทุนและยุทธศาสตร์ทางโลจิสติกส์ที่สำคัญของ ภูมิภาค
- หมุดหมายที่ 6 ไทยเป็นฐานการผลิตอุปกรณ์อิเล็กทรอนิกส์อัจฉริยะที่สำคัญของโลก

มิติที่ 2 มิติโอกาสและความเสมอภาคทางเศรษฐกิจและสังคม

- หมุดหมายที่ 7 ไทยมีวิสาหกิจขนาดกลางและขนาดย่อมที่เข้มแข็ง มีศักยภาพสูง และ สามารถแข่งขันได้
- หมุดหมายที่ 8 ไทยมีพื้นที่และเมืองอัจฉริยะที่น่าอยู่ปลอดภัย เดิโตได้อย่างยั่งยืน
- หมุดหมายที่ 9 ไทยมีความยากจนข้ามรุ่นลดลง และคนไทยทุกคนมีความคุ้มครองทางสังคม ที่เพียงพอ เหมาะสม

มิติที่ 3 มิติความยั่งยืนของทรัพยากรธรรมชาติและสิ่งแวดล้อม

- หมุดหมายที่ 10 ไทยมีเศรษฐกิจหมุนเวียนและสังคมคาร์บอนต่ำ
- หมุดหมายที่ 11 ไทยสามารถลดความเสี่ยงและผลกระทบจากภัยธรรมชาติและการ เปลี่ยนแปลงสภาพภูมิอากาศ

มิตินี้ 4 มิติจ้างจ่ายผลักดันการพลิกโณมประเทศ

หมุดหมายที่ 12 ไทยมีกำลังคนสมรรถนะสูง มุ่งเรียนรู้อย่างต่อเนื่อง ตอบโจทยการพัฒนา
แห่งอนาคต

หมุดหมายที่ 13 ไทยมีภาครัฐที่ทันสมัย มีประสิทธิภาพ และตอบโจทยประชาชน

2.1.4 สถานการณ์และสภาพปัญหาในการพัฒนาพื้นที่และความเหลื่อมล้ำในประเทศไทย

การกระจายศูนย์กลางความเจริญสู่เมือง ท้องถิ่น จังหวัด และภูมิภาค รวมถึงการสร้างโอกาสอย่างเสมอภาคกันของคนทุกกลุ่มในสังคม ให้เกิดขึ้นได้อย่างยั่งยืน จำเป็นต้องใช้การพัฒนาที่สนับสนุนการเติบโตแบบมีส่วนร่วม (Inclusive Growth) และ Locally-Focused Development ซึ่งเป็นการพัฒนาที่จะต้องเริ่มจากระดับท้องถิ่น (Better -up) ด้วยเหตุผลที่ว่า บริบทของท้องถิ่นทั้งชนบทและในเมืองนั้น เป็นบริบทที่ใกล้เคียงกับ “คน” ที่สุด ดังนั้น องค์กรต่าง ๆ ทั้งที่เป็นทางการและไม่เป็นทางการในพื้นที่จึงเป็นกลไกสำคัญที่สุดในการดำเนินการบนฐานของการใช้ข้อมูล ความรู้ และการประสานความร่วมมือ

ภายใต้แนวทางการปฏิรูปประเทศ (Road map) ตามกรอบยุทธศาสตร์ชาติระยะ 20 ปี (พ.ศ. 2561-2580) ราชกิจจานุเบกษา เล่ม 135 ตอนที่ 82 ก (13 ตุลาคม 2561) หน้า 1-72 เพื่อให้บรรลุวิสัยทัศน์ประเทศไทย “ประเทศไทยมีความมั่นคง มั่งคั่ง ยั่งยืน เป็นประเทศพัฒนาแล้ว ด้วยการพัฒนาตามปรัชญาของเศรษฐกิจพอเพียง” นั้น การสร้างความเป็นธรรมและลดความเหลื่อมล้ำในสังคม และการพัฒนาภาคเมือง และพื้นที่ทางเศรษฐกิจถือเป็นยุทธศาสตร์สำคัญในการมุ่งลดปัญหาความเหลื่อมล้ำด้วยรายได้ของกลุ่มคนที่มีฐานะทางเศรษฐกิจสังคมที่แตกต่างกัน แก้ไขปัญหาความยากจน เพิ่มโอกาสการเข้าถึงบริการพื้นฐานทางสังคมของภาครัฐ รวมทั้งเพิ่มศักยภาพชุมชนและเศรษฐกิจฐานรากให้มีความเข้มแข็งเพื่อนำสู่การพึ่งพาตนเองของชุมชน รวมถึงการเพิ่มจำนวนเมืองศูนย์กลางของจังหวัดเป็นเมืองนำอยู่ และมีศักยภาพในการรองรับการค้า การลงทุน เป็นการกระจายความเจริญจากกรุงเทพมหานคร และภาคกลางสู่ทุกภูมิภาคของประเทศไทย ซึ่งสอดคล้องกับแผนพัฒนาเศรษฐกิจและสังคมแห่งชาติ ฉบับที่ 12 (พ.ศ.2560-2564) ที่ยึด “หลักการเจริญเติบโตทางเศรษฐกิจที่ลดความเหลื่อมล้ำและขับเคลื่อนการเจริญเติบโตจากการเพิ่มผลิตภาพการผลิตบนฐานของการใช้ภูมิปัญญาและนวัตกรรม”

2.1.5 สถานการณ์ความยากจน ความเหลื่อมล้ำ และการพัฒนาระดับพื้นที่ในภาพรวมของประเทศ

(1) จากรายงานของ World Economic Forum ในปี 2561 ชี้ว่าระดับความไม่เสมอภาคของไทยสูงเป็นอันดับที่ 25 จาก 107 ประเทศทั่วโลก สูงกว่าเวียดนาม (อันดับที่ 29) สิงคโปร์ (อันดับที่ 36) อาร์เจนติน่า (อันดับที่ 45) ญี่ปุ่น (อันดับที่ 87) ขณะที่ความแตกต่างของคนรวยและคนจนโดยเฉลี่ยพบว่าคนรวยที่มีรายได้สูงที่สุด 20% ยังมีรายได้สูงกว่าคนจนที่มีรายได้ต่ำที่สุด 20% สูงถึง 10.3 เท่าในปี 2558 โดยคนกลุ่มบนนี้มีรายได้รวมกันมากกว่ารายได้ครึ่งหนึ่งของคนทั้งหมดในประเทศมาตลอดระยะเวลาเกือบ 30 ปีที่ผ่านมา

(2) Global Wealth Report 2018 ของ Credit Suisse ได้ออกมาเผยข้อมูลว่า ประเทศไทยติดอันดับหนึ่งของโลกด้านความเหลื่อมล้ำของทรัพย์สิน โดยคนไทยที่รวยที่สุด 1% ถือครอง 66.9% ของทรัพย์สินทั้งประเทศ

(3) รายงาน The Inclusive Development Index 2018³ ของ World Economic Forum ระบุว่าความเหลื่อมล้ำด้านความมั่งคั่งของไทยเพิ่มขึ้นร้อยละ 2.5% ในระยะเวลา 5 ปีที่ผ่านมา (ปี 2556 – 2561) และได้อันดับที่ 10 ของประเทศที่มีความเหลื่อมล้ำด้านความมั่งคั่งสูงที่สุดจากทั้งหมด 107 ประเทศทั่วโลก

(4) การเติบโตของรายได้และการบริโภคของครัวเรือนได้หยุดชะงักทั่วประเทศ โดยเฉพาะอย่างยิ่งครัวเรือนที่อยู่ในกลุ่มรายได้ต่ำล่างสุดของระดับการกระจายรายได้ ทำให้ระหว่างปี 2558 ถึงปี 2561 อัตราความยากจนของประเทศไทยเพิ่มขึ้นจากร้อยละ 7.21 เป็นร้อยละ 9.85 และค่าสัมบูรณ์ของประชากรที่อยู่ในภาวะยากจนเพิ่มสูงขึ้นจาก 4,850,000 คน เป็นมากกว่า 6,700,000 คนในภาคกลางและภาคตะวันออกเฉียงเหนือ จำนวนประชากรในสองภูมิภาคนี้ยากจนเพิ่มขึ้นมากกว่าครึ่งล้านคนตั้งแต่ปี 2558 จนถึงปี 2561

(5) สถานะความมั่งคั่งของกลุ่ม Top 1% ในช่วงสิบกว่าปีที่ผ่านมาในปี 2018⁴ คนที่รวยที่สุด Top 1% ของไทยครอบครองทรัพย์สินเป็นสัดส่วน 66.9% ของประเทศโดยเพิ่มขึ้นอย่างก้าวกระโดดจาก 38.5% ในปี 2011 หากพิจารณาในวงที่แคบลงคือมหาเศรษฐี 50 ตระกูลที่ร่ำรวยที่สุดจาก Forbes Asia ปี 2018 เปิดเผยว่ามีทรัพย์สินรวม 162.5 พันล้านดอลลาร์ สรอ. หรือครอบครองทรัพย์สิน 31% ของทั้งประเทศ เพิ่มจากหนึ่งในสี่ในปี 2006

(6) สถานการณ์ความเหลื่อมล้ำในสังคมไทย พิจารณาในส่วนของผู้ที่มีรายได้มากที่สุดแตกต่างจากผู้ที่มีรายได้น้อยสุดกว่า 20 เท่า โดยมีกลุ่มคนชนชั้นกลางอยู่ประมาณ 35% สะท้อนถึงการกระจุกตัวของรายได้ในกลุ่มบน และการแบ่งปันผลประโยชน์ทางเศรษฐกิจที่ยังไม่ทั่วถึงไปสู่คนกลุ่มล่าง รวมถึงการกระจายความเจริญไปยังพื้นที่ต่างๆ ทั่วประเทศ

(7) สถานการณ์ความยากจนในประเทศไทย แม้จะมีแนวโน้มดีขึ้นจากปี 2550-2561 แต่ปรากฏว่าจำนวนคนยากจนในปี 2560-2563 มีสัดส่วนเพิ่มสูงขึ้น ถือเป็นสัญญาณว่าจำนวนคนจนจะเพิ่มขึ้นมาในช่วง 3 ปีหลัง

(8) อันดับความสามารถในการแข่งขันระหว่างประเทศ ไทยยังย่ออยู่กับที่ โดยเป็นอันดับที่ 3 ในอาเซียน รองจากสิงคโปร์และมาเลเซีย ทำให้อันดับความสามารถในการแข่งขันปี 2563 ประเทศไทยอยู่ในอันดับที่ 29 จาก 63 ประเทศ

(9) สถานการณ์ความเหลื่อมล้ำด้านการศึกษา พบว่าคนรวยมีโอกาสเข้าเรียนต่อในระดับปริญญาตรี 65.6% สูงกว่าคนจนที่มีเพียง 3.8% และยังพบว่าคนในเขตเมือง พื้นที่กรุงเทพฯ มีการเข้าถึงระบบการศึกษาได้สูงกว่าในเขตชนบทหรือนอกกรุงเทพฯ ค่อนข้างมาก คิดเป็นช่องว่างที่ห่างกันกว่า 17.3 เท่า

³ <https://www.weforum.org/reports/the-inclusive-development-index-2018>

⁴ <http://www.setthasarn.econ.tu.ac.th/blog/detail/519/>

ความเหลื่อมล้ำทางเศรษฐกิจในมุมมองรายได้ของไทย ไม่ได้ปรับตัวดีขึ้นในระดับที่น่าพอใจนัก และสูงกว่าที่รัฐบาลได้ประกาศไว้มาก ประเทศไทยยังมีปัญหาความเหลื่อมล้ำในระดับที่สูงมาก เปรียบเทียบได้กับประเทศที่มีความเหลื่อมล้ำมากที่สุดในโลก เช่น บราซิล แอฟริกา อินเดีย ประเทศตะวันออกกลาง และสูงกว่ารัสเซียและจีน นอกจากนี้ ศตวรรษที่ 21 อาจเป็นครั้งแรกในประวัติศาสตร์ไทยที่คนจนที่สุด 50% เติบโตในอัตราโดยรวมเร็วกว่าคนชนชั้นกลาง⁵ ซึ่งอาจเป็นหนึ่งในปัจจัยสำคัญที่สามารถอธิบายความสัมพันธ์ระหว่าง party politics การขับเคลื่อนทางการเมืองของชนชั้น และ ความไม่พอใจของชนชั้นกลางต่อระบอบประชาธิปไตยหลังรัฐธรรมนูญปี 2540 ได้

(10) ความเหลื่อมล้ำด้านความมั่งคั่งมักสูงกว่าเสมอ และจะยิ่งเพิ่มสูงขึ้นหากรัฐไม่มีมาตรการใดๆ เพื่อชะลอความเหลื่อมล้ำด้านนี้ เช่น ไม่มีการเก็บภาษีที่ดินหรือภาษีมรดก ทั้งนี้ งานศึกษาของ ดวงมณี เลาวกุล (2557)⁶ ชี้ว่า ค่าสัมประสิทธิ์จีนิในการถือครองทรัพย์สินของไทยเมื่อปี 2552 อยู่ที่ 0.688 (หรือ 68.8 หากวัดในรูปดัชนีจีนิ) ขณะที่ค่าสัมประสิทธิ์จีนิด้านรายได้อยู่ที่ 0.485 (หรือ 48.5 หากวัดในรูปดัชนีจีนิ) ซึ่งสะท้อนว่าความเหลื่อมล้ำด้านความมั่งคั่งนั้นเป็นปัญหาที่อาจจะหนักหน่วงยิ่งกว่าความเหลื่อมล้ำด้านรายได้

(11) สถานการณ์ความยากจนและเหลื่อมล้ำในปี 2562 ซึ่งเป็นการรายงานสถานการณ์ล่าสุดของ สศช. พบว่า สัดส่วนคนยากจนลดลงจากร้อยละ 9.85 ในปี 2561 มาอยู่ที่ร้อยละ 6.24 ในปี 2562 หรือมีคนจนจำนวน 4.3 ล้านคน ลดลงจาก 6.7 ล้านคนในปีก่อนหน้า ทั้งนี้เมื่อพิจารณาแนวโน้มของความยากจนในระหว่างปี 2541-ถึงปัจจุบัน สัดส่วนและจำนวนคนจนมีแนวโน้มลดลงอย่างต่อเนื่อง จากจำนวนคนยากจน 25.8 ล้านคนหรือคิดเป็นสัดส่วนร้อยละ 38.63 ในปี 2541 ลดลงเหลือ 11.6 ล้านคน หรือร้อยละ 17.88 ในปี 2552 และลดลงเหลือ 4.3 ล้านคน หรือร้อยละ 6.24 ในปี 2562

(12) ความเหลื่อมล้ำ ด้านโอกาสทางการศึกษาในเชิงพื้นที่ ซึ่งพิจารณาจากระดับคะแนน PISA ของนักเรียนระดับมัธยมที่แยกตามภูมิภาค พบว่าคะแนนของนักเรียนจากพื้นที่กรุงเทพฯ และปริมณฑล สูงกว่าพื้นที่อื่น ๆ อาทิ ภาคเหนือตอนบน ภาคใต้ ภาคตะวันตก และภาคอีสานตอนล่างอย่างมีนัยสำคัญในทุกสาขาวิชา ซึ่งความเหลื่อมล้ำด้านโอกาสส่งผลให้ความเหลื่อมล้ำด้านรายได้มีแนวโน้มที่จะทวีความรุนแรงขึ้นได้ในอนาคตด้วย

(13) ความเหลื่อมล้ำในด้านโอกาสยังสูง พิจารณาจากการเข้าถึงคอมพิวเตอร์และอินเทอร์เน็ตของครัวเรือน การสำรวจปี 2560 พบว่า ครัวเรือนไทยที่สามารถเข้าถึงคอมพิวเตอร์และอินเทอร์เน็ตมีสัดส่วน 24.8% และ 64.4% ตามลำดับ โดยอัตราการเข้าถึงสิ่งจำเป็นนี้แตกต่างกันตามรายได้ของครัวเรือน

(14) ความเหลื่อมล้ำในเชิงพื้นที่ของไทย พบว่าในระยะเวลา 20 ปีที่ผ่านมาระดับรายได้ต่อหัวประชากรของทุกพื้นที่ของไทยเมื่อเทียบกับตัวเองมีทิศทางการปรับตัวดีขึ้นโดยมีอัตราการเติบโตเฉลี่ยอยู่ที่ 2% ต่อปี แต่เมื่อเปรียบเทียบกับลักษณะของการกระจายรายได้ต่อหัวประชากรระหว่างจังหวัดกลับพบว่ายังคงคล้ายเดิม นั่นคือ จังหวัดที่มีระดับรายได้สูงแถมยังคงอยู่ในแฉก และจังหวัดที่มีรายได้ต่ำแฉกก็ยังอยู่ในแฉก

⁵ https://www.the101.world/inequality-in-the-21st-century/#_ftn4

⁶ <https://tu101.org/wp-content/uploads/2016/02/12-01.pdf>

แม้อัตราการเติบโตต่อปีของบางภาคจะสูงกว่าจังหวัดที่มีรายได้สูงแถบนั้นก็ตาม ส่วนหนึ่งเป็นผลจากปี 2545 รัฐบาลเริ่มกระจายอำนาจออกจากส่วนกลางสู่ท้องถิ่นมากขึ้น และออกนโยบายให้บริการด้านสังคมแบบทั่วถึง อาทิ นโยบายประกันสุขภาพถ้วนหน้า นำไปสู่ระดับความเหลื่อมล้ำที่ลดลง ต่อมาวิกฤตเศรษฐกิจในปี 2551 กระทบเศรษฐกิจและรายได้ในกลุ่มจังหวัดหัวแถว 7 อันดับแรก (90th และ 95th percentile) อีกครั้งหลังจากนั้น ความเหลื่อมล้ำทรงตัวที่ระดับประมาณร้อยละ 43 ในระหว่างปี 2554 ถึง 2559

(15) ภาพรวมความเหลื่อมล้ำสอดคล้องกับการประยุกต์ใช้แบบจำลองในรายงานศึกษาของ Barro (1990)⁷ เรื่อง “Economic Growth and Convergence across The United States” ที่อธิบายปรากฏการณ์การไล่กวดหรือการทิ้งห่าง (convergence or divergence) ทางรายได้ระหว่างพื้นที่ในสหรัฐอเมริกาอธิบายความเหลื่อมล้ำของจังหวัดต่างๆในไทย โดยพบว่าการเติบโตของรายได้ต่อหัว (GPP per capita Growth) ระหว่างจังหวัดของไทยในช่วงระยะเวลา 17 ปีที่ผ่านมา มีลักษณะไล่กวดกันเข้ามา โดยเฉพาะจากกลุ่มท้ายแถวที่เติบโตได้เร็วกว่าค่าเฉลี่ยหรือสามารถไล่ตามจังหวัดกลางแถว

(16) เมื่อเปรียบเทียบการเติบโตของรายได้กับการเติบโตของรายได้ต่อหัว (Real GPP per capita growth) จะพบว่าแม้ว่าการเติบโตของ ‘รายได้ต่อหัว’ ของจังหวัดหัวแถวซึ่งส่วนใหญ่คือกรุงเทพฯ ปริมณฑล และจังหวัดในกลุ่มอีอีซี จะช้ากว่าค่าเฉลี่ย แต่กลับมีการเติบโตของ ‘รายได้’ ที่เร็วกว่าค่าเฉลี่ย ซึ่งแปลความได้ว่า จังหวัดหัวแถวส่วนใหญ่ขยายตัวจากปัจจัยของความเป็นเมือง(urbanization) หรือการเคลื่อนย้ายของประชากรจากต่างจังหวัดเข้ามาสู่จังหวัดศูนย์กลางทางเศรษฐกิจ”

(17) เมื่อเปรียบเทียบเป็น “รายจังหวัด” พบว่าความเหลื่อมล้ำทางรายได้ของแต่ละจังหวัดยังมีอยู่ไม่น้อย โดยรายได้มวลรวมต่อหัวของจังหวัดที่มีรายได้สูงสุดอันดับที่ 7 (90th percentile) จะมีรายได้มากกว่าจังหวัดในอันดับที่ 19 (75th percentile) และ 38 (25th percentile) ที่ 2 และ 3.7 เท่าตามลำดับ โดยพลวัตการเปลี่ยนแปลงของระดับความเหลื่อมล้ำเชิงพื้นที่เป็นผลจากความผันผวนทางรายได้ของกลุ่มจังหวัดที่ร่ำรวยหรือกลุ่มระดับรายได้หัวแถวเป็นสำคัญ ขณะที่กลุ่มรายได้น้อยล้วนเติบโตอย่างค่อยเป็นค่อยไปและมีความผันผวนต่ำกว่า

(18) ในปี 2559 จะพบว่า กรุงเทพฯ มีขนาดเศรษฐกิจที่ใหญ่กว่าจังหวัดที่มีขนาดรองลงมา ได้แก่ ชลบุรี สมุทรปราการ ระยอง พระนครศรีอยุธยา และสมุทรสาคร ถึง 6-13 เท่า และการกระจายตัวของขนาดเมืองในประเทศไทยขาดความสมดุล โดยมีลักษณะเป็น “เอกนคร” คือ กรุงเทพฯ มีขนาดเมืองที่ใหญ่ที่สุดเมืองเดียว เทียบกับประเทศที่พัฒนาแล้ว อาทิ เยอรมนี สเปน และเกาหลีใต้ ซึ่งมีการกระจายตัวของเมืองดีกว่าไทย

(19) ความเหลื่อมล้ำด้านรายได้เชิงพื้นที่มีความสัมพันธ์กับความเหลื่อมล้ำในมิติด้านโอกาสการเข้าถึงบริการสาธารณะและโอกาสในการสร้างรายได้ด้วย คราวเรือนที่มีรายได้น้อยก็มักจะได้รับคุณภาพการศึกษา สาธารณสุข และระบบคมนาคมที่ต่ำกว่า และในทางกลับกันโอกาสที่ไม่เท่าเทียมก็นำไปสู่ความเหลื่อมล้ำด้านรายได้ อาทิ บุคลากรที่สามารถเข้าถึงการศึกษาในระดับสูงมักจะมีรายได้สูงกว่าบุคลากรที่ได้รับการศึกษาในระดับที่ต่ำกว่า

⁷ <https://www.nber.org/papers/w3419>

(20) โดยหากพิจารณาดัชนีชี้วัด Human Achievement Index (HAI) ที่มีการวัดคุณภาพของบริการสาธารณะในแต่ละพื้นที่ ซึ่งประกอบด้วยตัวชี้วัดการดำเนินชีวิต 6 ด้าน จะพบว่าในปี 2560 กรุงเทพฯ มีดัชนีที่สูงกว่าทุกภูมิภาคอย่างมากในทุกด้าน ยกเว้นด้านที่อยู่อาศัย ขณะที่ภาคตะวันออกเฉียงเหนือ ซึ่งมีรายได้ต่ำสุด มีโอกาสเข้าถึงบริการที่มีคุณภาพน้อยกว่าภูมิภาคอื่น ๆ เกือบทุกด้าน โดยเฉพาะการศึกษาและการขนส่ง

(21) ภาคใต้ชายแดนเป็นภาคที่มีปัญหาความยากจนและความเหลื่อมล้ำด้านรายได้รุนแรงที่สุดเมื่อเปรียบเทียบกับภาคอื่น ๆ โดยภาคใต้ชายแดนมีความยากจนสูงสุด และมีความเหลื่อมล้ำด้านรายได้สูงที่สุด (ค่าสัมประสิทธิ์ Gini สูงที่สุด และความเหลื่อมล้ำด้านรายได้สูงที่สุดระหว่างกลุ่มรวยสุดกับกลุ่มจนสุด) รวมทั้งประชากรภาคใต้ชายแดนมีรายได้เฉลี่ยต่ำที่สุดในทางกลับกัน ภาคกลางมีความยากจนต่ำที่สุดและประชากรภาคกลางมีรายได้เฉลี่ยสูงที่สุด ภาคเหนือมีความเหลื่อมล้ำด้านรายได้ต่ำที่สุด (ค่าสัมประสิทธิ์ Gini ต่ำที่สุด) และ ความเหลื่อมล้ำด้านรายได้ต่ำที่สุดระหว่างกลุ่มรวยสุดกับกลุ่มจนสุด) อย่างไรก็ตาม เมื่อพิจารณาแนวโน้มความเหลื่อมล้ำด้านรายได้ของแต่ละภูมิภาคในช่วงปี 2554–2558 โดยสะท้อนจากค่าสัมประสิทธิ์ Gini พบว่า ภาคกลาง ภาคตะวันออก ภาคเหนือ ภาคตะวันออกเฉียงเหนือ และภาคใต้ ความเหลื่อมล้ำด้านรายได้มีแนวโน้มลดลง ยกเว้น ภาคใต้ชายแดนความเหลื่อมล้ำด้านรายได้มีแนวโน้มเพิ่มขึ้น

(22) อัตราความยากจนอย่างเป็นทางการของไทยเพิ่มขึ้น เมื่อปี 2559 และเพิ่มขึ้นอีกครั้งในปี 2561 นับเป็นครั้งที่ 4 และ 5 ที่อัตราความยากจนอย่างเป็นทางการของไทยเพิ่มขึ้น นับตั้งแต่ปี 2531 โดยอัตราความยากจนที่เพิ่มขึ้นสามครั้งก่อนหน้านี้เกิดขึ้นในช่วงวิกฤตการเงิน การที่อัตราความยากจนในประเทศไทยเพิ่มขึ้นเผยให้เห็นว่าภาคครัวเรือนมีความเปราะบางต่อการเปลี่ยนแปลงทางเศรษฐกิจที่รุนแรงและสภาพเศรษฐกิจที่ชะลอตัวลง ด้วยสถานะที่จำนวนประชากรผู้สูงอายุที่เพิ่มขึ้นอย่างรวดเร็ว ปัญหาในพื้นที่ความขัดแย้งในสามจังหวัดชายแดนใต้ คุณภาพการศึกษาที่ต่ำ และหนึ่งในสามของกำลังแรงงานยังคงอยู่ในภาคการเกษตรที่มีผลิตภาพต่ำ จึงล้วนเป็นเหตุให้ความยากจนและความเท่าเทียมยังคงเป็นประเด็นที่สำคัญต่อประเทศไทย แม้ว่าประเทศไทยยังถูกจัดอยู่ในกลุ่มประเทศที่มีรายได้ปานกลางระดับสูง

(23) อัตราการเติบโตทางเศรษฐกิจของประเทศไทยต่ำกว่าประเทศกำลังพัฒนาอื่น ๆ ในภูมิภาคเอเชียตะวันออกเฉียงและแปซิฟิก (World Bank, 2019)⁸ เมื่อเดือนตุลาคมปี 2562 ประเทศไทยเป็นหนึ่งในประเทศที่อัตราการเติบโตของผลิตภัณฑ์มวลรวม (GDP) ต่ำที่สุดในภูมิภาคนี้คือ ร้อยละ 2.7 การเติบโตที่ลดลงในภาคธุรกิจท่องเที่ยวและการส่งออกได้เกิดขึ้นในช่วงไม่กี่ปีที่ผ่านมาเช่นกัน

(24) สภาพแวดล้อมภายนอกประเทศที่กำลังเปลี่ยนแปลงไปไม่ใช่เพียงเฉพาะในประเทศไทยเท่านั้น ประเทศทั่วภูมิภาคเอเชียตะวันออกเฉียงต่างกำลังประสบความท้าทายและสภาพแวดล้อมทางเศรษฐกิจที่เปลี่ยนแปลงไป เพราะยุทธศาสตร์ในการพัฒนาเศรษฐกิจให้เติบโตในแบบเดิมนั้นไม่เพียงพอที่จะส่งเสริมเป้าหมายสู่การเป็นประเทศที่มีรายได้สูง การเติบโตทางเศรษฐกิจชะลอตัวลงทั่วภูมิภาค เพราะการค้าและการเติบโตทางเศรษฐกิจได้อ่อนตัวลงทั่วโลก ประเทศเศรษฐกิจเกิดใหม่รวมถึงประเทศไทยจำเป็นต้องกระตุ้นการเติบโตของผลิตภาพ ใช้ประโยชน์จากนวัตกรรมและทักษะความรู้ใหม่ ๆ และปรับปรุงขีดความสามารถของ

⁸ <https://www.worldbank.org/th/country/thailand/overview#1>

รัฐบาลที่จะก้าวไปให้ถึงเป้าหมายการเป็นประเทศที่มีรายได้สูง และพัฒนากลุ่มคนในสังคมชั้นกลาง (Mason and Shetty, 2019)

(25) ระบบราชการไทยมีโครงสร้างและกลไกการทำงานที่ขึ้นกับหน่วยงาน (function-based operation) ที่แบ่งภารกิจหน้าที่ให้ขึ้นอยู่กับความรับผิดชอบของกระทรวงและกรมต่าง ๆ อย่างชัดเจนและแยกขาดจากกัน ทำให้หน่วยงานต่างๆ ขาดการประสานงานและขาดการกำกับทิศทางเพื่อบรรลุเป้าหมายของการดำเนินงานที่ภารกิจหน้าที่เหล่านั้นจำเป็นต้องอาศัยความร่วมมือกับกระทรวงและกรมจำนวนมากปัญหาการขาดการประสานงานกันเป็นสิ่งที่พบได้ทุกรัฐบาลและจังหวัด แม้ว่าในการบริหารจัดการภาครัฐสมัยใหม่จะมีความจำเป็นในการแบ่งแยกภารกิจและหน้าที่มอบหมายให้กับหน่วยงานดำเนินการ ตามความเชี่ยวชาญเฉพาะทางของหน่วยงานแต่เงื่อนไขดังกล่าว อาจเป็นอุปสรรคต่อการแก้ไขปัญหาที่สลับซับซ้อน ถ้าหน่วยงานต่าง ๆ ไม่บูรณาการองค์ความรู้ที่หลากหลายและออกแบบวิธีการทำงานร่วมกัน (วสันต์ เหลืองประภัสร์, 2559)⁹

(26) จังหวัดซึ่งเป็นระบบการบริหารราชการส่วนภูมิภาคเป็นตัวแทนของราชการบริหารส่วนกลางที่ได้รับมอบอำนาจหน้าที่ที่เป็นกลไกในการบริหารราชการแผ่นดินที่มีความสำคัญต่อการพัฒนาประเทศ เป็นการบริหารราชการที่มีความผูกพันและมีผลโดยตรงกับประชาชนที่อยู่ในพื้นที่ต่างๆโดยเป็นองค์การเชื่อมต่อระหว่างนโยบายของรัฐกับการบริการสาธารณะในรูปแบบต่างๆ เพื่อลงไปถึงประชาชน เป็นกระฉกสะท้อนประสิทธิภาพ ประสิทธิผลในการทำงานของรัฐบาลที่ลงสู่ประชาชน (Kotler and Lee, 2007)¹⁰ แต่ในอดีตที่ผ่านมาการบริหารราชการไทยมุ่งเน้นรวมศูนย์อำนาจอยู่ที่ราชการบริหารส่วนกลางมีภารกิจอำนาจหน้าที่จำกัดอยู่ในการจัดทำแผนเพื่อการพัฒนาจังหวัดแต่การกำหนดงบประมาณให้แก่จังหวัดจะกระทำโดยราชการบริหารราชการส่วนกลางผ่านกระทรวงหรือกรมทำให้การพัฒนาจังหวัดในอดีตเป็นการดำเนินการโดยกระทรวงหรือกรมต่างๆ เป็นผู้กำหนดทิศทางการพัฒนาจังหวัดและมีข้าราชการซึ่งสังกัดกระทรวง และกรมลงไปปฏิบัติงานในพื้นที่ตามนโยบายของส่วนราชการ ส่วน ผู้ว่าราชการจังหวัดและประชาชนในพื้นที่แทบไม่มีโอกาสมีส่วนร่วมในการกำหนดทิศทางการพัฒนาจังหวัดของตนคณะกรรมการการปกครองวุฒิสภา (2553)¹¹

(27) รัฐได้วางหลักการการบริหารแบบบูรณาการในลักษณะยึดพื้นที่เป็นหลัก (area based approach) โดยใช้จังหวัด และกลุ่มจังหวัด เป็นกลไก และใช้แผนพัฒนาจังหวัด และแผนพัฒนากลุ่มจังหวัด เป็นเครื่องมือในการพัฒนาพื้นที่ให้เป็นไปตามแผนการพัฒนาเศรษฐกิจและสังคมแห่งชาติ นโยบายของรัฐบาล และเพื่อตอบสนองความต้องการของประชาชนในพื้นที่เป็นสำคัญยิ่ง จังหวัด และกลุ่มจังหวัดจึงเป็นจุดเชื่อมโยงความสัมพันธ์ทั้งแนวนอนระหว่างภาครัฐกับภาคประชาชน ภาคประชาสังคม และภาคธุรกิจเอกชน

⁹ วสันต์ เหลืองประภัสร์. (2559). การสังเคราะห์ข้อเสนอ การกระจายอำนาจและการปกครองท้องถิ่นเพื่อการปฏิรูปประเทศไทย โครงการวิจัยเพื่อการปฏิรูปประเทศอย่างยั่งยืน กรุงเทพฯ : สถาบันพระปกเกล้า สำนักวิจัยและพัฒนา.

¹⁰ Kotler, P. and Lee, N. (2007) Marketing in the public sector: A Roadmap for Improved performance. Pearson Education, Inc.

¹¹ คณะกรรมการการปกครองวุฒิสภา (2553) บทบาทของผู้ว่าราชการจังหวัดภายใต้การบริหารงานกลุ่มจังหวัดและจังหวัดแบบบูรณาการ. โครงการวารสารกรรมการ Check & Balance.

และความสัมพันธ์แนวดิ่งระหว่างส่วนกลาง ส่วนภูมิภาคและส่วนท้องถิ่นแต่ในทางปฏิบัติ ความสัมพันธ์ระหว่างส่วนกลางและส่วนภูมิภาคยังขาดการบูรณาการ เนื่องจากหน่วยงานส่วนกลางส่วนใหญ่ยังคงบริหารงานแบบแนวดิ่งตามภารกิจหรือฟังก์ชัน และยังคงวางแผนยุทธศาสตร์และโครงการจากส่วนกลางลงสู่พื้นที่ ด้วยเหตุนี้ส่วนราชการที่มีสถานที่ตั้งอยู่ในจังหวัดและในระดับภูมิภาค จึงบริหารงานตอบสนองตามนโยบายและการทำโครงการ กิจกรรมตามที่ส่วนกลางได้วางไว้ และมีการจัดทำแผนงาน โครงการรวมงบประมาณตามนโยบายส่วนกลาง โดยขาดการเชื่อมโยงและบูรณาการไว้ในแผนพัฒนาจังหวัด และแผนพัฒนากลุ่มจังหวัด จะมีหน่วยงานส่วนน้อยที่แจ้งผู้ว่าราชการจังหวัดเพื่อทราบเท่านั้น จึงทำให้แผนพัฒนาจังหวัด และแผนพัฒนากลุ่มจังหวัด มีลักษณะขาดการบูรณาการและขาดความเป็นเอกภาพ

(28) การบริหารภาครัฐไทยต้องมีการปฏิรูปเพื่อยกระบบราชการและข้าราชการไทยให้ดำเนินงานภายใต้หลักธรรมาภิบาลมากขึ้น โดยมุ่งหวังให้ระบบราชการเปิดโอกาสให้เข้าไปมีส่วนร่วมและทำให้หน่วยงานรัฐมีความร่วมมือและผนึกกำลังมากขึ้น นอกจากนี้การกำหนดกลยุทธ์และการบริหารในเชิงรุกก็เป็นสิ่งสำคัญของการบริหารภาครัฐสมัยใหม่เพื่อนำมาจัดการและควบคุมประเด็นปัญหาที่สลับซับซ้อนอย่างรวดเร็วและมีประสิทธิผล การคงไว้ซึ่งรัฐรวมศูนย์และโครงสร้าง และกลไกการทำงานที่เกิดขึ้นกับหน่วยงานกลางเพียงอย่างเดียว จึงเป็นเรื่องล้าสมัย ทำให้การหารือข้อเสนอถึงวิธีบริหารงานภาครัฐรูปแบบอื่นเพื่อหาทางออกให้กับปัญหาที่เกิดขึ้นในการบริหารงานภาครัฐ จึงมีความจำเป็น หนึ่งในข้อเสนอสำคัญเพื่อลดการรวมศูนย์อำนาจรัฐ และการผูกขาดภารกิจหน้าที่การบริหารไว้กับหน่วยงาน คือ การบริหารจัดการเชิงพื้นที่ (area based management ABM)

2.2 สถานะแวดล้อมที่เกี่ยวข้องกับองค์กร

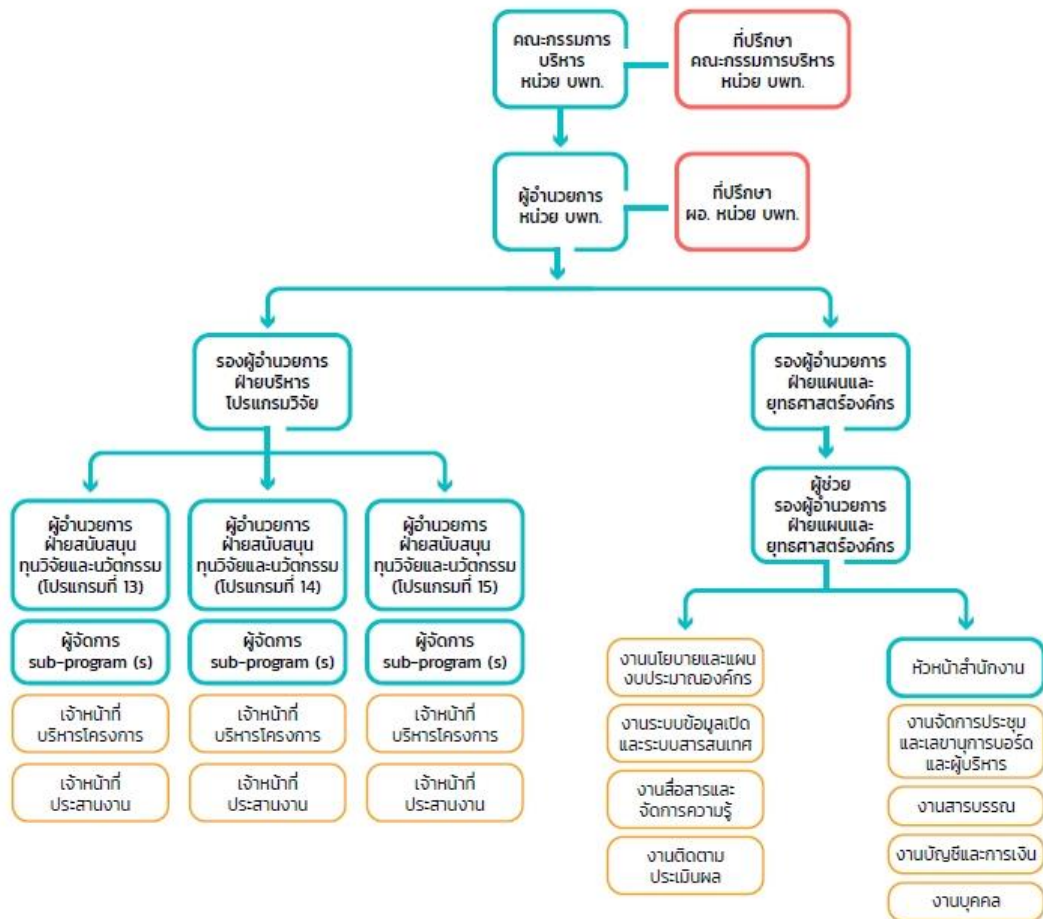
2.2.1 ที่มาของการจัดตั้งหน่วย บพท.

สืบเนื่องจากการปฏิรูปการอุดมศึกษา วิทยาศาสตร์ วิจัยและนวัตกรรม (อววน.) ในปี 2562 ทำให้เกิดการจัดตั้งกระทรวงอุดมศึกษา วิทยาศาสตร์ วิจัยและนวัตกรรม พร้อมด้วยหน่วยบริหารและจัดการทุนเฉพาะด้าน (Program Management Unit ; PMU) 3 หน่วยใหม่ในระบบการอุดมศึกษา วิทยาศาสตร์ วิจัยและนวัตกรรม โดยการอนุมัติของสภานโยบายการอุดมศึกษา วิทยาศาสตร์ วิจัยและนวัตกรรมแห่งชาติ (สอวช.) ประกอบด้วย (1) หน่วยบริหารและจัดการทุนด้านการพัฒนากำลังคน และทุนด้านการพัฒนาสถาบันอุดมศึกษา การวิจัยและการสร้างนวัตกรรม (บพค.) (2) หน่วยบริหารและจัดการทุนด้านการเพิ่มความสามารถในการแข่งขันของประเทศ (บพข.) และ (3) หน่วยบริหารและจัดการทุนด้านการพัฒนาระดับพื้นที่ (บพท.) ซึ่งมีวัตถุประสงค์ในการจัดตั้งเพื่อให้หน่วยบริหารและจัดการทุน เป็นกลไกในการขับเคลื่อนให้ประเทศไทยหลุดพ้นจากดักด้อยรายได้ปานกลางด้วยการพัฒนาวิทยาศาสตร์ วิจัย และนวัตกรรม

หน่วยบริหารและจัดการทุนเฉพาะด้าน จัดตั้งเมื่อวันที่ 1 พฤศจิกายน พ.ศ.2562 ตามข้อบังคับคณะกรรมการอำนวยการสำนักงานนโยบายการอุดมศึกษา วิทยาศาสตร์ วิจัยและนวัตกรรมแห่งชาติ ว่าด้วยหน่วยบริหารและจัดการทุน พ.ศ.2562 โดย หน่วยบริหารและจัดการทุนด้านการพัฒนาระดับพื้นที่ หรือ บพท. จัดตั้งขึ้นโดยมีวัตถุประสงค์เพื่อจัดสรรทุนวิจัยและนวัตกรรมเพื่อการพัฒนาเชิงพื้นที่ การพัฒนาชุมชน

หรือท้องถิ่น มีวัตถุประสงค์ให้ประชาชนมีชีวิตความเป็นอยู่ดีขึ้น มีคุณภาพชีวิตที่ดี และยกระดับขีดความสามารถในการแข่งขันของผู้ประกอบการรายใหม่ ธุรกิจขนาดจ๋ว วิสาหกิจขนาดกลางและขนาดย่อม วิสาหกิจชุมชน และวิสาหกิจเพื่อสังคมในระดับพื้นที่ ด้วยการบริหารและจัดการแผนงานวิจัยที่ได้รับการจัดสรรงบประมาณจากกองทุนส่งเสริมวิทยาศาสตร์ วิจัยและนวัตกรรม (กองทุน ววน.) สำนักงานคณะกรรมการส่งเสริมวิทยาศาสตร์ วิจัยและนวัตกรรม (สกสว.) และแหล่งทุนอื่น ๆ ของประเทศ ให้เป็นไปตามวัตถุประสงค์และข้อผูกพันการรับทุน อย่างมีประสิทธิภาพ ประสิทธิผลตามเป้าหมายและผลสัมฤทธิ์สำคัญ (Objectives and Key Results: OKRs) ตามนโยบายและยุทธศาสตร์การอุดมศึกษา วิทยาศาสตร์ วิจัยและนวัตกรรม พ.ศ. 2563-2565 และ ร่าง แผนด้านวิทยาศาสตร์ วิจัย และนวัตกรรม พ.ศ.2563-2565

2.2.2 โครงสร้างขององค์กร



แผนภาพที่ 1 โครงสร้างของหน่วยบริหารและจัดการทุนด้านการพัฒนาระดับพื้นที่ (บพท.)

2.2.3 ความสอดคล้องกับแผนระดับประเทศและกรอบนโยบายยุทธศาสตร์การอุดมศึกษา วิทยาศาสตร์ วิจัย และนวัตกรรม พ.ศ.2566-2570

หน่วย บพท. ได้ดำเนินการตามกรอบแนวทางการกิจขององค์กร รวมถึงการติดตามและประเมินผลการดำเนินงานให้สามารถตอบสนองเป้าหมายที่วางไว้ได้อย่างมีประสิทธิภาพ ประสิทธิภาพ และสอดคล้องตามแผนและนโยบายทั้งระดับรัฐบาลและระดับองค์กร ดังนี้

1) แผนยุทธศาสตร์ชาติ 20 ปี

สอดคล้องกับยุทธศาสตร์ที่ 2 ด้านการสร้างความสามารถในการแข่งขัน มีเป้าหมายการพัฒนา ที่มุ่งเน้นการยกระดับศักยภาพของประเทศในหลากหลายมิติบนพื้นฐานแนวคิด 3 ประการ ได้แก่ (1) “ต่อยอดอดีต” โดยมองกลับไปที่รากเหง้าทางเศรษฐกิจ อัตลักษณ์วัฒนธรรม ประเพณีวิถีชีวิต และจุดเด่นทางทรัพยากรธรรมชาติที่หลากหลาย รวมทั้งความได้เปรียบเชิงเปรียบเทียบของประเทศในด้านอื่น ๆ นำมาประยุกต์ผสมผสานกับเทคโนโลยีและนวัตกรรม เพื่อให้สอดคล้องกับบริบทของ เศรษฐกิจและสังคมโลกสมัยใหม่ (2) “ปรับปัจจุบัน” เพื่อปูทางสู่อนาคต ผ่านการพัฒนาโครงสร้างพื้นฐานของประเทศในมิติต่าง ๆ ทั้งโครงข่ายระบบคมนาคมและขนส่ง โครงสร้างพื้นฐานวิทยาศาสตร์ เทคโนโลยีและดิจิทัล และการปรับสภาพแวดล้อมให้เอื้อต่อการพัฒนาอุตสาหกรรมและบริการอนาคต และ (3) “สร้างคุณค่าใหม่ในอนาคต” ด้วยการเพิ่มศักยภาพของผู้ประกอบการ พัฒนาคนรุ่นใหม่ รวมถึงปรับรูปแบบธุรกิจ เพื่อตอบสนองต่อความต้องการของตลาดผสมผสานกับยุทธศาสตร์ที่รองรับ อนาคต บนพื้นฐานของการต่อยอดอดีตและปรับปัจจุบัน พร้อมทั้งการส่งเสริมและสนับสนุนจากภาครัฐ ให้ประเทศไทยสามารถสร้างฐานรายได้และการจ้างงานใหม่ขยายโอกาสทางการค้าและการลงทุน ในเวทีโลก ควบคู่ไปกับการยกระดับรายได้และการกินดีอยู่ดีรวมถึงการเพิ่มขึ้นของคนชั้นกลาง และลดความเหลื่อมล้ำของคนในประเทศได้ในคราวเดียวกัน

สอดคล้องกับยุทธศาสตร์ที่ 4 ด้านการสร้างโอกาสและความเสมอภาคทางสังคม มีเป้าหมายการพัฒนาที่สำคัญที่ให้ความสำคัญกับการดึงเอาพลังของภาคส่วนต่าง ๆ ทั้งภาคเอกชน ประชาสังคม ชุมชน ท้องถิ่น มาร่วมขับเคลื่อน โดยการสนับสนุนการรวมตัวของประชาชนในการร่วมคิดร่วมทำเพื่อส่วนรวม การกระจายอำนาจและความรับผิดชอบไปสู่กลไกบริหารราชการแผ่นดินในระดับท้องถิ่น การเสริมสร้างความเข้มแข็งของชุมชนในการจัดการตนเอง และการเตรียมความพร้อมของประชากรไทยทั้งในมิติสุขภาพ เศรษฐกิจ สังคมและสภาพแวดล้อมให้เป็นประชากรที่มีคุณภาพ สามารถพึ่งตนเองและทำประโยชน์แก่ครอบครัว ชุมชน และสังคมให้นานที่สุด โดยรัฐให้หลักประกันการเข้าถึงบริการและสวัสดิการที่มีคุณภาพอย่างเป็นธรรมและทั่วถึง

ยุทธศาสตร์ชาติด้านการสร้างโอกาสและความเสมอภาคทางสังคมจึงได้กำหนดประเด็นยุทธศาสตร์ที่เน้นการตอบโจทย์การสร้างความเป็นธรรมและลดความเหลื่อมล้ำทางเศรษฐกิจและสังคมของประเทศ เพื่อให้การเติบโตของประเทศเป็นการเติบโตที่ยั่งยืนโดยทุกคนได้รับประโยชน์อย่างทั่วถึงและเป็นธรรม การกำหนดให้ภาคการเกษตรและครัวเรือนเป็นกลุ่มเป้าหมายของการปรับโครงสร้างและพฤติกรรม และการกระจายศูนย์กลางความเจริญเพื่อให้เกิดการสร้างงานในพื้นที่ เพื่อพลิกฟื้นโครงสร้างทางสังคมควบคู่ไปกับการพัฒนาเศรษฐกิจ และช่วยลดความเสี่ยงต่อเสถียรภาพทางเศรษฐกิจและความมั่นคงของประเทศบนพื้นฐานหลัก

ปรัชญาของเศรษฐกิจพอเพียง นอกจากนี้ ยังเน้นการดึงเอาพลังทางสังคมที่ประกอบด้วยภาคส่วนต่าง ๆ ทั้งภาคเอกชน ประชาสังคม ชุมชนท้องถิ่น มาร่วมขับเคลื่อนการพัฒนาประเทศในรูปแบบประชารัฐ ซึ่งจะช่วยให้เกิดการแก้ปัญหาความเหลื่อมล้ำที่ยั่งยืน รวมทั้งการเสริมสร้างความเข้มแข็งของชุมชนในการจัดการตนเอง และการเตรียมความพร้อมของประชากรไทยทั้งในมิติสุขภาพ เศรษฐกิจ สังคม และสภาพแวดล้อมให้เป็นประชากรที่มีคุณภาพ สามารถพึ่งตนเองและทำประโยชน์แก่ครอบครัว ชุมชน และสังคมให้นานที่สุด

2) แผนแม่บทภายใต้ยุทธศาสตร์ชาติ สอดคล้อง 4 ประเด็นดังนี้

(1) ประเด็น 6 การพัฒนาพื้นที่และเมืองน่าอยู่อัจฉริยะ ให้ความสำคัญกับการพัฒนาเมืองตามแผนผังภูมิโนเวคให้เป็นเมืองที่มีความน่าอยู่สามารถรองรับกิจกรรมทางเศรษฐกิจ เป็นที่อยู่อาศัย ลดความเหลื่อมล้ำ และยกระดับคุณภาพชีวิตของประชาชนในพื้นที่ทุกกลุ่ม โดยแบ่งการพัฒนาเมืองออกเป็น 2 รูปแบบ ได้แก่ (1) เมืองศูนย์กลางทางเศรษฐกิจ ซึ่งเน้นพัฒนาเมืองศูนย์กลางทางเศรษฐกิจของภาคให้มีศักยภาพในการดำเนินกิจกรรมทางเศรษฐกิจเทียบเท่าเมืองขนาดใหญ่ในระดับนานาชาติ มีความน่าอยู่ และมีการนำเทคโนโลยีสมัยใหม่มาประยุกต์ใช้ในการบริหารจัดการเมือง และ (2) เมืองขนาดกลาง ซึ่งเน้นการพัฒนาโครงสร้างพื้นฐานให้ครอบคลุมทั่วถึงและได้มาตรฐาน เพื่อส่งเสริมให้เป็นศูนย์กลางทางเศรษฐกิจและการบริการสำหรับพื้นที่โดยรอบ ก่อให้เกิดการสร้างงานในพื้นที่และลดความเหลื่อมล้ำ

(2) ประเด็น 8 ผู้ประกอบการและวิสาหกิจขนาดกลางและขนาดย่อมยุคใหม่ การขับเคลื่อนการพัฒนาเพื่อสร้างความสามารถในการแข่งขันของประเทศในระยะ 20 ปีข้างหน้า จำเป็นต้องสร้างและพัฒนาผู้ประกอบการไทยให้เป็น “ผู้ประกอบการยุคใหม่” ที่ก้าวทันและใช้ประโยชน์ จากเทคโนโลยีและนวัตกรรมในการขับเคลื่อนธุรกิจ โดยเฉพาะวิสาหกิจขนาดกลางและขนาดย่อมเนื่องจากการประกอบธุรกิจของผู้ประกอบการมีบทบาทสำคัญต่อการกระตุ้นให้เศรษฐกิจเจริญเติบโตและความเข้มแข็งของผู้ประกอบการจะช่วยให้ประเทศสามารถแข่งขันในระดับเวทีการค้าโลกได้โดยผู้ประกอบการยุคใหม่จะต้องมีทักษะแห่งอนาคตที่มีความพร้อมทางด้านทัศนคติ ทักษะความสามารถ และความรู้สำหรับการรับมือกับการแข่งขันที่จะรุนแรงขึ้นจากการเปลี่ยนแปลงอย่างรวดเร็วของเทคโนโลยีได้

(3) ประเด็น 12 การพัฒนาการเรียนรู้ มุ่งเน้นผู้เรียนให้มีทักษะการเรียนรู้และมีใจใฝ่เรียนรู้ตลอดเวลา มีการออกแบบระบบการเรียนรู้ใหม่ การเปลี่ยนบทบาทครู การเพิ่มประสิทธิภาพระบบบริหารจัดการ การศึกษา และการพัฒนาระบบการเรียนรู้ตลอดชีวิต การวางพื้นฐานระบบรองรับการเรียนรู้โดยใช้ดิจิทัลแพลตฟอร์ม และการสร้างระบบการศึกษาเพื่อเป็นเลิศทางวิชาการระดับนานาชาติ อีกทั้งยังให้ความสำคัญกับการส่งเสริมการพัฒนาคนไทยตามพหุปัญญาให้เต็มตามศักยภาพ การสร้างเสริมศักยภาพผู้มีความสามารถพิเศษให้สามารถต่อยอดการประกอบอาชีพได้อย่างมั่นคง รวมถึงการพัฒนาบุคลากรในการทำงานในลักษณะการรวมตัวของกลุ่มผู้มีความสามารถพิเศษในหลากหลายสาขาวิชา ในการรวมนักวิจัยและนักเทคโนโลยีชั้นนำเพื่อพัฒนาต่อยอดงานวิจัยในการสร้างสรรค์นวัตกรรมเพื่อตอบโจทย์การพัฒนาประเทศ และเสริมสร้างศักยภาพและความเข้มแข็งของประเทศ

(4) ประเด็น 16 เศรษฐกิจฐานราก การพัฒนาเศรษฐกิจฐานรากตามแนวทางของยุทธศาสตร์ชาติด้านการสร้างโอกาสและความเสมอภาคทางสังคมได้กำหนดประเด็นยุทธศาสตร์ เน้นตอบโจทย์การสร้าง

ความเป็นธรรมและลดความเหลื่อมล้ำทางเศรษฐกิจและสังคมของประเทศ เพื่อให้การเติบโตของประเทศเป็นการเติบโตที่ยั่งยืน ผ่านการส่งเสริมเศรษฐกิจระดับชุมชนท้องถิ่นให้มีความเข้มแข็ง มีศักยภาพในการแข่งขันสามารถพึ่งพาตนเองได้ ซึ่งจะช่วยก่อให้เกิดการยกระดับมาตรฐานการครองชีพและความเป็นอยู่ของประชาชนในชุมชนให้ดีขึ้น โดยทุกคนได้รับประโยชน์อย่างทั่วถึงและเป็นธรรม

3) แผนพัฒนาเศรษฐกิจและสังคมแห่งชาติ ฉบับที่ 13 สอดคล้องกับ 5 หมายเหตุดังนี้

หมายเหตุที่ 7 ไทยมีวิสาหกิจขนาดกลางและขนาดย่อมที่เข้มแข็ง มีศักยภาพสูงและสามารถแข่งขันได้ มีเป้าหมาย 3 ประเด็นคือ (1) สร้างสภาพแวดล้อมที่เอื้ออำนวยต่อการเติบโตและแข่งขัน (2) พัฒนาศักยภาพในการดำเนินธุรกิจและการปรับตัวของ SMEs สู่การแข่งขันใหม่ สัดส่วน GDP ของ SMEs เพิ่มเป็น 40% (3) สร้างการเข้าถึงและได้รับการส่งเสริมจากภาครัฐอย่างมีประสิทธิภาพ โดยมีกลยุทธ์ 7 ข้อคือ (1) พัฒนาระบบนิเวศให้เอื้อต่อ SMEs (2) พัฒนาแพลตฟอร์มเชื่อมโยงข้อมูล SMEs (3) จัดให้กลไกทางการเงินที่เหมาะสม (4) ส่งเสริมให้เป็นผู้ประกอบการยุคดิจิทัล (5) ยกระดับกระบวนการส่งเสริม SMEs ของรัฐ (6) พัฒนาระบบนิเวศสตาร์ทอัพ แหล่งเงินทุนและการเชื่อมโยงเครือข่ายระดับโลก (7) ส่งเสริมวิสาหกิจเพื่อสังคมให้มีศักยภาพเชิงธุรกิจ

หมายเหตุที่ 8 ไทยมีพื้นที่และเมืองอัจฉริยะที่น่าอยู่ปลอดภัย เติบโตได้อย่างยั่งยืน มีเป้าหมาย 3 ประเด็นคือ (1) เพิ่มการเจริญเติบโตทางเศรษฐกิจของภาคและการลงทุนในเขตเศรษฐกิจพิเศษ (2) ลดความไม่เสมอภาคในการกระจายรายได้ของภาค (3) พัฒนาเมืองให้น่าอยู่ ยั่งยืนพร้อมรับมือและปรับตัวต่อการเปลี่ยนแปลง เพื่อให้ประชาชนทุกกลุ่มมีคุณภาพชีวิตที่ดี โดยมีกลยุทธ์ 4 ข้อคือ (1) สร้างความเข้มแข็งของเศรษฐกิจฐานราก (2) ส่งเสริมกลไกความร่วมมือเพื่อพัฒนาพื้นที่และเมือง (3) สร้างความพร้อมด้านโครงสร้างพื้นฐานโลจิสติกส์ และดิจิทัล (4) เสริมสร้างความเข้มแข็งในการบริหารจัดการพื้นที่และเมือง

หมายเหตุที่ 9 ไทยมีความยากจนข้ามรุ่นลดลง และคนไทยทุกคนมีความคุ้มครองทางสังคมที่เพียงพอ เหมาะสม มีเป้าหมาย 3 ประเด็นคือ (1) เพิ่มโอกาสให้ครัวเรือนยากจนข้ามรุ่นหลุดพ้นความยากจนอย่างยั่งยืน ทุกครัวเรือนจนข้ามรุ่นหลุดพ้นความยากจนภายในปี 2570 เด็กจากครัวเรือนจนข้ามรุ่น เรียนจบระดับอุดมศึกษาหรือมีทักษะเทียบเท่าเพิ่มขึ้น 50% (2) จัดความคุ้มครองทางสังคมที่เพียงพอต่อการดำรงชีวิตแก่คนไทยทุกช่วงวัย แรงงานอยู่ในระบบประกันสังคมไม่น้อยกว่า 60% สัดส่วนผู้สูงอายุยากจนลดลงเหลือไม่เกิน 4% โดยมีกลยุทธ์ 5 ข้อคือ (1) แก้ปัญหาความยากจนข้ามรุ่นแบบมุ่งเป้า (2) สร้างโอกาสที่เสมอภาคแก่เด็กจากครัวเรือนยากจนข้ามรุ่น (3) ยกระดับความคุ้มครองทางสังคมสำหรับคนทุกช่วงวัย (4) พัฒนาระบบความคุ้มครองทางสังคมให้มีประสิทธิภาพ (5) บูรณาการฐานข้อมูลเพื่อลดความยากจนข้ามรุ่นและจัดความคุ้มครองทางสังคม

หมายเหตุที่ 10 ไทยมีเศรษฐกิจหมุนเวียนและสังคมคาร์บอนต่ำ มีเป้าหมาย 3 ประเด็นคือ (1) เพิ่มมูลค่าจากเศรษฐกิจหมุนเวียนและการใช้ทรัพยากรอย่างมีประสิทธิภาพ มูลค่า GDP จากเศรษฐกิจหมุนเวียนเพิ่มขึ้นไม่น้อยกว่า 1% (2) อนุรักษ์ ฟื้นฟู และประโยชน์ทรัพยากรธรรมชาติอย่างยั่งยืน ดัชนีสมรรถนะสิ่งแวดล้อมอยู่ใน 4 อันดับแรกของอาเซียน (3) สร้างสังคมคาร์บอนต่ำและยั่งยืน สัดส่วนการใช้

พลังงานทดแทนเพิ่มขึ้นไม่น้อยกว่า 24% ปริมาณขยะต่อหัวลดลง 10% โดยมีกลยุทธ์ 5 ข้อคือ (1) พัฒนาอุตสาหกรรมและบริการ ตามหลักเศรษฐกิจหมุนเวียนและสังคมคาร์บอนต่ำ (2) สร้างรายได้ให้ชุมชน ท้องถิ่น และเกษตรกร จากเศรษฐกิจหมุนเวียนและสังคมคาร์บอนต่ำ (3) พื้นฟูและเพิ่มประสิทธิภาพการใช้ทรัพยากรอย่างชาญฉลาด (4) พัฒนาเทคโนโลยีและกลไกสนับสนุนเศรษฐกิจหมุนเวียนและสังคมคาร์บอนต่ำ (5) ปรับพฤติกรรมเข้าสู่วิถีชีวิตใหม่อย่างยั่งยืน

หมุดหมายที่ 12 ไทยมีกำลังคนสมรรถนะสูง มุ่งเรียนรู้อย่างต่อเนื่อง ตอบโจทย์การพัฒนาแห่งอนาคต มีเป้าหมาย 3 ประเด็นคือ (1) พัฒนาคอนทราสต์วัยอย่างเต็มศักยภาพทั้งสมรรถนะ คุณลักษณะและภูมิคุ้มกัน ดัชนีพัฒนาการเด็กสมัยเพิ่มขึ้นเป็นร้อยละ 88% ผลิตภาพแรงงานไม่ต่ำกว่า 4% ต่อปี (2) พัฒนากำลังคนให้ตรงความต้องการของภาคการผลิตเป้าหมาย คະแนนความสามารถในการแข่งขันด้านทักษะของ WEF เพิ่มขึ้น 20% (3) ส่งเสริมการเข้าถึงการเรียนรู้ตลอดชีวิต คະแนนประเมินสมรรถนะผู้ใหญ่ของไทย ไม่ต่ำกว่าค่าเฉลี่ยโลก โดยมีกลยุทธ์ 3 ข้อคือ (1) พัฒนาคอนทราสต์วัยในทุกมิติ ทั้งการเรียนรู้ของเด็กสมรรถนะของแรงงานและคุณค่าของผู้สูงอายุ (2) พัฒนากำลังคนสมรรถนะสูง เพิ่มกำลังคนที่มีคุณภาพและสร้างผู้ประกอบการอัจฉริยะ (3) ส่งเสริมการเรียนรู้ตลอดชีวิตโดยพัฒนาระบบนิเวศและสร้างทางเลือกในการเข้าถึงการเรียนรู้

4) แผนการปฏิรูปประเทศ ด้านสังคม มีเป้าประสงค์เพื่อแก้ไขปัญหาความยากจนและความเหลื่อมล้ำในสังคม การคุ้มครองกลุ่มเปราะบางในสังคม ตลอดจนการสร้างความเป็นธรรมในการเข้าถึงทรัพยากรและแหล่งทุนของประชาชน โดยกำหนดกิจกรรมปฏิรูปประเทศที่จะส่งผลให้เกิดการเปลี่ยนแปลงต่อประชาชนอย่างมีนัยสำคัญ

2.2.4 แผนด้านวิทยาศาสตร์ วิจัย และนวัตกรรม พ.ศ. 2566-2570

สอดคล้องในยุทธศาสตร์ที่ 2 การยกระดับสังคมและสิ่งแวดล้อมให้มีการพัฒนาอย่างยั่งยืน สามารถแก้ไขปัญหาท้าทายและปรับตัวได้ทันต่อพลวัตการเปลี่ยนแปลงโลก โดยใช้วิทยาศาสตร์ การวิจัย และนวัตกรรม มีเป้าประสงค์คือ สังคมไทยมีการพัฒนาอย่างยั่งยืนและเป็นสังคมคุณธรรม มีธรรมาภิบาล มีความมั่นคงทางสุขภาพ มีความพร้อมในการเป็นสังคมสูงวัย และความพร้อมในการรองรับภัยรูปแบบใหม่ได้อย่างมีประสิทธิภาพ ยกระดับ การจัดการทรัพยากรและการเป็นสังคมคาร์บอนต่ำ มีการกระจายความเจริญของเมืองและชนบทมากขึ้น เศรษฐกิจฐานรากมีความเข้มแข็งเพิ่มขึ้น พื้นที่ที่มีสมรรถนะสามารถแก้ปัญหาท้าทายและปรับตัวได้ทันต่อพลวัตการเปลี่ยนแปลงของโลก โดยการประยุกต์ใช้ผลงานวิจัย นวัตกรรมและเทคโนโลยี

ผลกระทบของยุทธศาสตร์ที่ 2

- ประเทศมีความพร้อมมากขึ้นในการเป็นสังคมสูงวัย โดยผู้สูงอายุไทยสามารถพึ่งตนเองได้มากขึ้น มีคุณค่าและสร้างมูลค่าเพิ่มให้แก่สังคม

- ประเทศมีระดับความมั่นคงทางสุขภาพของประเทศเพิ่มขึ้น สามารถพร้อมรับ ปรับตัวและ ลดผลกระทบจากภาวะฉุกเฉินด้านสุขภาพที่เกิดจากโรคระบาดระดับชาติและโรคอุบัติใหม่โดยการ ใช้วิทยาศาสตร์ การวิจัย เทคโนโลยีและนวัตกรรม
- ความยากจนและความเหลื่อมล้ำทางโอกาสลดลง โดยการใช้อำนาจความรู้ผลงานวิจัย เทคโนโลยี และ นวัตกรรม
- เศรษฐกิจฐานรากมีความเข้มแข็ง และเป็นระบบเศรษฐกิจที่เอื้อให้เกิดการพัฒนาในด้านอื่นๆ ใน พื้นที่ โดยการใช้วิทยาศาสตร์การวิจัย เทคโนโลยีและนวัตกรรม การทุจริตคอร์รัปชันลดลง โดยการใช้อำนาจรู้ ผลงานวิจัยเทคโนโลยีและนวัตกรรม
- ประเทศไทยมีการกระจายความเจริญของเมืองและชนบทเพิ่มขึ้นมีการเติบโตที่เอื้อต่อการกระจาย โอกาสทางเศรษฐกิจและสังคม ลดความความเหลื่อมล้ำระหว่างพื้นที่ด้วยการใช้อำนาจ ความรู้ผลงานวิจัย เทคโนโลยีและนวัตกรรม
- ประเทศไทยสามารถลดความรุนแรงจากความขัดแย้ง เพื่อนำไปสู่การอยู่ร่วมกันในสังคมอย่างสันติ
- ประเทศยกระดับการเป็นสังคมคาร์บอนต่ำ โดยการใช้อำนาจความรู้ผลงานวิจัย เทคโนโลยีและ นวัตกรรม เพื่อผลักดันนโยบายที่สำคัญและเพิ่มประสิทธิภาพระบบบริหารจัดการ ทรัพยากรธรรมชาติและ สิ่งแวดล้อม
- ความเสี่ยงและผลกระทบจากภัยพิบัติทางธรรมชาติและการเปลี่ยนแปลงสภาพภูมิอากาศลดลง โดย การใช้อำนาจความรู้ผลงานวิจัย เทคโนโลยีและนวัตกรรม

ผลลัพธ์ของยุทธศาสตร์ที่ 2

- ผู้สูงอายุไทยที่สามารถพึ่งตนเองได้มีคุณค่าและสร้างมูลค่าเพิ่มให้แก่สังคม มีจำนวนเพิ่มขึ้นอย่างมี นัยสำคัญ
- ระบบสุขภาพแบบบูรณาการระดับประเทศและ/หรือพื้นที่ซึ่งใช้เทคโนโลยีและนวัตกรรมสมัยใหม่ซึ่ง เพิ่มประสิทธิภาพ ประสิทธิผล ในการรับมือกับโรคระบาดระดับชาติและโรคอุบัติใหม่ โดยเฉพาะอย่างยิ่งการ เข้าถึงวัคซีนและยาสำหรับโรคอุบัติใหม่มีจำนวนเพิ่มขึ้นอย่างมีนัยสำคัญ
- ประชาชนที่ได้รับบริการจากระบบสุขภาพแบบบูรณาการระดับประเทศและพื้นที่ซึ่งใช้เทคโนโลยี และนวัตกรรม สมัยใหม่ซึ่งเพิ่มประสิทธิภาพ ประสิทธิผล ในการรับมือกับโรคระบาดระดับชาติ และโรคอุบัติ ใหม่มีจำนวนเพิ่มขึ้นอย่างมีนัยสำคัญ
- สถาบัน/ศูนย์วิจัยในสถาบันอุดมศึกษา และหน่วยงานภาครัฐและภาคเอกชน ที่มีความเชี่ยวชาญ เฉพาะทางด้านโรคระบาดระดับชาติและโรคอุบัติใหม่มีจำนวนเพิ่มขึ้น และกระจายในทุกภูมิภาค
- ประเทศไทยมีค่าดัชนีพหุพลังของผู้สูงอายุไทย (Active Ageing Index: AAI) เท่ากับ 0.8 ในปี พ.ศ. 2570

- คนจนในชุมชนชนบทและเมืองในพื้นที่เป้าหมายมีรายได้เพิ่มขึ้นด้วยการลดช่องว่างของการเข้าถึงโอกาสด้านการพัฒนาอาชีพ การศึกษาเรียนรู้และเทคโนโลยีอย่างเท่าเทียม โดยการใช้ ผลงานวิจัย องค์ความรู้ เทคโนโลยีและนวัตกรรมเพิ่มขึ้นอย่างมีนัยสำคัญ
- วิสาหกิจชุมชน เกษตรกร และ MSME ในระบบเศรษฐกิจฐานรากทั้งรายเดิมและรายใหม่ที่มีรายได้เพิ่มขึ้นจากการพัฒนาและ/หรือประยุกต์ใช้เทคโนโลยีและนวัตกรรม มีจำนวนเพิ่มขึ้นอย่างมีนัยสำคัญ

2.3 การวิเคราะห์สถานะแวดล้อมทางยุทธศาสตร์ (SWOT ANALYSIS)

2.3.1 การวิเคราะห์สภาพแวดล้อมภายในของ บพท.

ตารางที่ 1 การวิเคราะห์สภาพแวดล้อมภายในของ บพท. ด้วย SWOT ANALYSIS

จุดแข็ง (Strength)	จุดอ่อน (Weaknesses)
<p>S1 มีประสบการณ์การจัดการงานวิจัยและนวัตกรรมอย่างมีคุณภาพเพื่อสร้างการเปลี่ยนแปลงในพื้นที่</p> <p>S2 มีการทำงานแบบพันธมิตร โดยเครือข่ายความร่วมมือจากผู้มีส่วนได้ส่วนเสียสำคัญอย่างมีส่วนร่วมทั้งภาครัฐ ภาควิชาการ ภาคเอกชน และภาคประชาชน</p> <p>S3 บทบาทของหน่วย บพท. มีความชัดเจน คือ การพัฒนาเชิงพื้นที่ พัฒนาชุมชนหรือท้องถิ่น</p> <p>S4 ได้รับการสนับสนุนอย่างต่อเนื่องของผู้บริหารระดับนโยบาย ทั้ง รัฐมนตรีว่าการกระทรวงการอุดมศึกษา วิทยาศาสตร์ วิจัย และนวัตกรรม (อว. คณะกรรมการบริหารหน่วย บพท. สำนักงานสภานโยบายการอุดมศึกษาวิทยาศาสตร์วิจัยและนวัตกรรม (สอวช.) คณะกรรมการส่งเสริมวิทยาศาสตร์ วิจัยและนวัตกรรม (กสว.) และสำนักงานคณะกรรมการส่งเสริมวิทยาศาสตร์ วิจัยและนวัตกรรม (สกสว.)</p> <p>S5 มีระบบการติดตามและประเมินผลที่ทำให้เกิดการแลกเปลี่ยนเรียนรู้ร่วมกันในพื้นที่</p>	<p>W1 โครงสร้างองค์กรยังไม่สอดคล้องกับภาระงาน</p> <p>W2 ขาดบุคลากรและผู้บริหารที่มีความเชี่ยวชาญที่จะมาปฏิบัติงานในระยะยาว</p> <p>W3 ขาดการนำเทคโนโลยีมาใช้ในการบริหารจัดการภายในองค์กร</p> <p>W4 การรับรู้บทบาทของหน่วย บพท. จากภายนอกยังอยู่ในวงจำกัด</p> <p>W5 ขาดผู้เชี่ยวชาญที่มีความเข้าใจที่จะบูรณาการด้านวิชาการรวมกับการพัฒนาเชิงพื้นที่</p> <p>W6 การสร้างความเชื่อมั่นและรักษาความสัมพันธ์กับหน่วยงานภาคีเครือข่าย</p> <p>W7 การขยายเครือข่ายให้มีความเข้มแข็งและเข้าใจบริบทการทำงานเชิงพื้นที่ ต้องอาศัยระยะเวลา</p>

โอกาส (Opportunities)	ภาวะคุกคาม (Threats)
<p>O1 หน่วย บพท. ได้รับความน่าเชื่อถือและไว้วางใจในการขับเคลื่อนงานเชิงพื้นที่ จากหน่วยงานระดับนโยบาย</p> <p>O2 หน่วย บพท. มีกระบวนการบริหารจัดการงานวิจัยที่ชัดเจนเพื่อให้ได้ผลงานที่มีประสิทธิภาพและประสิทธิผล</p> <p>O3 หน่วย บพท. มีทิศทางและเป้าหมายที่สอดคล้องกับแผนยุทธศาสตร์ด้าน อววน. และเป็นหน่วยงานรับผิดชอบเจ้าภาพหลักแผนงานสำคัญตามจุดมุ่งเน้นของนโยบาย (Flagship) ด้านขจัดความยากจนและสร้างเศรษฐกิจฐานราก</p> <p>O4 หน่วย บพท. มีการริเริ่มกรอบงานวิจัยใหม่เพื่อแก้ไขปัญหาได้ทันสถานการณ์และมีการคาดการณ์แนวโน้มที่จะเกิดในอนาคต</p>	<p>T1 ปัจจัยทางการเมืองเข้ามาแทรกแซงการบริหารจัดการงบประมาณในการพัฒนาพื้นที่</p> <p>T2 นักวิจัยหรือหน่วยงานที่นำผลงานวิจัยไปต่อยอดไม่อ้างอิงว่ามาจากฐานทุนของ บพท.</p> <p>T3 นโยบายที่หน่วย บพท. ที่เสนอต่อหน่วยงานที่เกี่ยวข้องไม่ได้ถูกนำไปปฏิบัติจริง</p> <p>T4 ความคล่องตัวในการทำงานของ บพท. ยังไม่เป็นอิสระ</p>

ตารางที่ 2 การวิเคราะห์โดยการถ่วงน้ำหนักจากสภาพแวดล้อมภายในของ บพท. ผู้ตอบจำนวน 6 ท่าน

จุดแข็ง (Strength)	ค่าเฉลี่ย	คะแนนถ่วงน้ำหนัก	อันดับ
S1 บพท. มีประสบการณ์การจัดการงานวิจัยและนวัตกรรมอย่างมีคุณภาพเพื่อสร้างการเปลี่ยนแปลงในพื้นที่	3.67	22	1
S2 บพท. มีการทำงานแบบพันธมิตร โดยเครือข่ายความร่วมมือจากผู้มีส่วนได้ส่วนเสียสำคัญอย่างมีส่วนร่วม ทั้งภาครัฐ ภาควิชาการ ภาคเอกชน และภาคประชาชน	3.00	18	3
S3 บทบาทของหน่วย บพท. มีความชัดเจน คือ การพัฒนาเชิงพื้นที่ พัฒนาชุมชนหรือท้องถิ่น	2.67	16	4

จุดแข็ง (Strength)	ค่าเฉลี่ย	คะแนน ถ่วงน้ำหนัก	อันดับ
S4 บพท. ได้รับการสนับสนุนอย่างต่อเนื่องของผู้บริหารระดับนโยบาย ทั้ง รัฐมนตรีว่าการกระทรวงการอุดมศึกษา วิทยาศาสตร์ วิจัย และ นวัตกรรม (อว.) คณะกรรมการบริหารหน่วย บพท. สำนักงานสภานโยบายการอุดมศึกษาวิทยาศาสตร์วิจัยและนวัตกรรม (สอวช.) คณะกรรมการส่งเสริมวิทยาศาสตร์ วิจัยและนวัตกรรม (กสว.) และ สำนักงานคณะกรรมการส่งเสริมวิทยาศาสตร์ วิจัย และนวัตกรรม (สกสว.)	2.33	14	5
S5 บพท. มีระบบการติดตามและประเมินผล ที่ทำให้เกิดการแลกเปลี่ยนเรียนรู้ร่วมกันในพื้นที่	3.67	22	1
ภาพรวม	5.00	30	

จุดอ่อน (Weaknesses)	ค่าเฉลี่ย	คะแนน ถ่วงน้ำหนัก	อันดับ
W1 โครงสร้างองค์กรยังไม่สอดคล้องกับภาระงาน	5.00	30	1
W2 ขาดบุคลากรและผู้บริหารที่มีความเชี่ยวชาญที่จะมาปฏิบัติงานในระยะยาว	4.83	29	2
W3 ขาดการนำเทคโนโลยีมาใช้ในการบริหารจัดการภายในองค์กร	4.00	24	4
W4 การรับรู้บทบาทของหน่วย บพท. จากภายนอกยังอยู่ในวงจำกัด	4.50	27	3
W5 ขาดผู้เชี่ยวชาญที่มีความเข้าใจที่จะบูรณาการด้านวิชาการร่วมกับการพัฒนาเชิงพื้นที่	3.83	23	5
W6 การสร้างความเชื่อมั่นและรักษาความสัมพันธ์กับหน่วยงานภาคี เครือข่าย	3.33	20	6
W7 การขยายเครือข่ายให้มีความเข้มแข็งและเข้าใจบริบทการทำงานเชิงพื้นที่ ต้องอาศัยระยะเวลา	2.67	16	7
ภาพรวม	7.00	42	

โอกาส (Opportunities)	ค่าเฉลี่ย	คะแนน ถ่วงน้ำหนัก	อันดับ
O1 หน่วย บพท. ได้รับความน่าเชื่อถือและไว้วางใจในการขับเคลื่อนงานเชิงพื้นที่ จากหน่วยงานระดับนโยบาย	2.83	17	1

โอกาส (Opportunities)	ค่าเฉลี่ย	คะแนน ถ่วงน้ำหนัก	อันดับ
O2 หน่วย บพท. มีกระบวนการบริหารจัดการงานวิจัยที่ชัดเจนเพื่อให้ได้ผลงานที่มีประสิทธิภาพและประสิทธิผล	2.17	13	3
O3 หน่วย บพท. มีทิศทางและเป้าหมายที่สอดคล้องกับแผนยุทธศาสตร์ด้าน อววน. และเป็นหน่วยงานรับผิดชอบเจ้าภาพหลัก แผนงานสำคัญตามจุดมุ่งเน้นของนโยบาย (Flagship) ด้านจัดความยากจนและสร้างเศรษฐกิจฐานราก	2.17	13	3
O4 หน่วย บพท. มีการริเริ่มกรอบงานวิจัยใหม่เพื่อแก้ไขปัญหาได้ทันสถานการณ์และมีการคาดการณ์แนวโน้มที่จะเกิดในอนาคต	2.83	17	1
ภาพรวม	4.00	24	

ภาวะคุกคาม (Threats)	ค่าเฉลี่ย	คะแนน ถ่วงน้ำหนัก	อันดับ
T1 ปัจจัยทางการเมืองเข้ามาแทรกแซงการบริหารจัดการงบประมาณในการพัฒนาพื้นที่	2.50	15	3
T2 นักวิจัยหรือหน่วยงานที่นำผลงานวิจัยไปต่อยอดไม่อ้างอิงว่ามาจากฐานทุนของ บพท.	1.67	10	4
T3 นโยบายที่หน่วย บพท. ที่เสนอต่อหน่วยงานที่เกี่ยวข้องไม่ได้ถูกนำไปปฏิบัติจริง	2.83	17	2
T4 ความคล่องตัวในการทำงานของ บพท. ยังไม่เป็นอิสระ	3.00	18	1
ภาพรวม	4.00	24	

2.3.2 ทิศทางและนโยบายจากผู้อำนวยการหน่วยบริหารและจัดการทุนด้านการพัฒนาระดับพื้นที่ (บพท.) โดย ดร.กิตติ สัจจาวัฒนา ผู้อำนวยการหน่วยบริหารและจัดการทุนด้านการพัฒนาระดับพื้นที่ (บพท.) หน่วย บพท. เป็นหน่วยเล็กๆ ที่ทรงพลังเป็นทางเลือกของประเทศเพื่อทำให้คุณภาพชีวิตของประชาชนในพื้นที่ดีขึ้น การทำให้เกิดมรรคผลด้วยความรู้ เพื่อจะให้เกิดความยั่งยืน การบูรณาการจะเกิดขึ้นได้จริง ต้องให้คนในพื้นที่เป็นตัวตั้งและผลประโยชน์ของประชาชนจะเป็นเป้าหมายสุดท้าย (End Goal) เพราะปัญหารากเหง้าจริงๆ จะเป็นประเด็นร่วมที่ทำให้เกิดความร่วมมือมาทำงานร่วมกัน โดยกระบวนการทำงานต้องมี 1. เป้าหมายร่วมกัน 2. มีโครงสร้างและกติการ่วมกัน 3. มีกิจกรรมร่วมกัน 4. มีการระดมทุนร่วมกัน และ 5. มีผลประโยชน์ร่วมกัน โดยเป้าหมายเชิงยุทธศาสตร์และการขับเคลื่อนงานวิจัยเพื่อพัฒนาพื้นที่และลดความเหลื่อมล้ำ ด้วยการพัฒนาเศรษฐกิจฐานรากด้วยการพัฒนาคนและกลไกจากฐานทุนทรัพยากรพื้นถิ่นและทุน

ทางวัฒนธรรม งานวิจัยและนวัตกรรมเพื่อจัดความยากจนแบบเบ็ดเสร็จและแม่นยำ การพัฒนาเมืองน่าอยู่ และเมืองแห่งการเรียนรู้ การทำ System Base Research เป็นงานวิจัยที่มีเป้าหมายเชิงยุทธศาสตร์ ด้วย 2 มิติ ดังนี้ มิติที่ 1 การระดมสมอง และสังเคราะห์ข้อมูล เพื่อทำให้เกิดโจทย์ใหม่ เกิดประโยชน์ต่อประชาชนในพื้นที่โดยตรงได้จริง มิติที่ 2 การเสริมความเข้มแข็งในระบบท้องถิ่น หน่วยงาน Function ในพื้นที่ให้ทำงานได้ดีขึ้นจากกระบวนการวิจัย (Empowerment / Strengthen) เป็นการปรับพฤติกรรมให้เกิดการทำงานที่มีประสิทธิภาพขึ้น มิติที่ 3 การสร้างโครงสร้างระดับเมือง (Growth Engine / Smart Local Government) การสร้างการเชื่อมต่อเศรษฐกิจและทำให้เกิดกลไกดูดซับเศรษฐกิจในโครงสร้างระดับเมืองจะทำให้เศรษฐกิจเติบโตและย้อนกลับได้

2.3.3 เป้าหมายที่จะทำให้ประเทศไทยหลุดพ้นกับดักรายได้ประเทศปานกลาง/เข้าสู่การเป็นประเทศที่พัฒนาแล้วภายในปี 2570 (Super KPI) เสนอท่าน รมว. กระทรวงการอุดมศึกษา วิทยาศาสตร์ วิจัยและนวัตกรรม ศาสตราจารย์พิเศษ ดร.เอนก เหล่าธรรมทัศน์ โดย หน่วยบริหารและจัดการทุนด้านการพัฒนาระดับพื้นที่ (PMUA)

1) ดัชนี Inclusive Development Index (IDI) หรือดัชนีการพัฒนาย่างทั่วถึง* เพิ่มขึ้น เป็น 4.6 คะแนน ภายในปี 2570** (จาก 4.42 คะแนนจากคะแนนเต็ม 7 คะแนนในปี 2560 อยู่ในอันดับที่ 12 จาก 39 ประเทศในกลุ่มประเทศกำลังพัฒนา หรืออันดับที่ 35 จาก 146 ประเทศ)

กลุ่มเป้าหมาย คนจน/คนด้อยโอกาส 40 % ล่างสุดของประเทศ ลดความยากจนได้ในระดับที่น่าพอใจ

สร้างกลไกความร่วมมือในพื้นที่แก้ไขปัญหาความยากจนใน 20 จังหวัดบวกรวม 1 พื้นที่ปกครองพิเศษ (กรุงเทพฯ) (Critical mass ของ 77 จังหวัด) ที่เข้าถึงคนจนและครัวเรือนยากจนและสร้างระบบส่งต่อความช่วยเหลือและยกระดับทักษะการประกอบอาชีพในพื้นที่ด้วยงานวิจัยและนวัตกรรม

- คนจน 10% ล่างสุดเข้าถึงระบบสวัสดิการภาครัฐ 100 %

- คนจน 40% ล่างสุดเข้าถึงโอกาสทางการศึกษา 100 %

- เยาวชนด้อยโอกาสเข้าถึงโอกาส การยกระดับฐานะทางสังคมได้ (Social Mobility)

*เป็นดัชนีที่ชี้วัดถึงการพัฒนาทางเศรษฐกิจที่มีการกระจายรายได้และความมั่งคั่งอย่างทั่วถึง เป็นตัวชี้วัดทางเศรษฐกิจที่ให้ความสำคัญกับคุณภาพชีวิตของประชาชนมากกว่าการเติบโตของ GDP

** เป้าหมายที่ตั้งไว้เร็วกว่าเป้าหมายในแผนแม่บทภายใต้ยุทธศาสตร์ชาติด้านเศรษฐกิจฐานราก 10 ปี

2) Local Economy ยกกระดับเศรษฐกิจฐานราก/เศรษฐกิจชุมชน/เศรษฐกิจพื้นที่และสร้างสำนึกรักท้องถิ่น (Locality) อัตราการเติบโตของรายได้ของกลุ่มประชากรร้อยละ 40 ที่มีรายได้ต่ำสุดไม่ต่ำกว่าร้อยละ 20 ต่อปี*

กลุ่มเป้าหมาย ผู้ประกอบการเชิงวัฒนธรรม/ผู้ประกอบการชุมชน 2 ล้านราย

- **วัฒนธรรมสร้างชาติ** พัฒนาฐานทุนศิลปวัฒนธรรมให้เป็นเศรษฐกิจสร้างสรรค์ เพื่อยกระดับเศรษฐกิจฐานราก/เศรษฐกิจชุมชน

- **ยกระดับขีดความสามารถของผู้ประกอบการชุมชน** ด้วยการสร้างผลิตภัณฑ์สินค้าอัตลักษณ์พื้นถิ่น (Local brand) กลุ่มเป้าหมาย ผู้ประกอบการชุมชน (Local Enterprises)

- **สร้างกลไกและโครงสร้างดูดซับเศรษฐกิจและกระจายรายได้กลับสู่พื้นที่** เป็นกลไกดูดซับเศรษฐกิจมวลรวมของจังหวัดแล้วกระจายกลับลงชุมชนได้อย่างน้อย 10% ของ GPP จังหวัด

** เป้าหมายที่ตั้งไว้เร็วกว่าเป้าหมายในแผนแม่บทภายใต้ยุทธศาสตร์ชาติด้านเศรษฐกิจฐานราก 10 ปี

3) สร้างเมืองน่าอยู่ ที่เป็นศูนย์กลางความเจริญ สร้างงาน สร้างรายได้และสร้างการเรียนรู้ตลอดชีวิต 20 เมือง ในปี 2570*

กลุ่มเป้าหมาย กลไกวิสาหกิจพัฒนาเมือง 20 เมือง ด้วยภาคีความร่วมมือทุกภาคส่วนในพื้นที่ มีเมืองหลักอย่างน้อย 20 เมืองที่มีกลไกความร่วมมือเพื่อพัฒนาเมือง ที่สร้างเป้าหมายร่วม สร้างแผนพัฒนาเมืองอย่างมีส่วนร่วม สร้างเมือง Green City/Learning City/Covid Free city ฯลฯ ที่นำไปสู่การสร้างโซนที่มีศูนย์กลางทางเศรษฐกิจที่เติบโตจากฐานทรัพยากรในพื้นที่ เกิดการสร้างงานและดูแลประชากรในพื้นที่ที่ครอบคลุมขนาดประชากร 5 ล้านคน

** เป้าหมายที่ตั้งไว้เร็วกว่าเป้าหมายในแผนแม่บทภายใต้ยุทธศาสตร์ชาติด้านพื้นที่และเมืองน่าอยู่อัจฉริยะ 10 ปี

4) สร้างผู้นำการเปลี่ยนแปลงในพื้นที่ (Change Agent) ที่มีสำนึกรักษ์ท้องถิ่น และมีขีดความสามารถในการใช้ความรู้เพื่อสร้างการเปลี่ยนแปลงในพื้นที่

กลุ่มเป้าหมาย นวัตกรรมชุมชน 35,000 คน (ตำบลละ 5 คน) ภายในปี 2570

- **นวัตกรรมชุมชน** ผู้นำการเปลี่ยนแปลงในชุมชนที่มีความรักบ้านเกิดและมีขีดความสามารถในการรับ ปรับใช้เทคโนโลยีและนวัตกรรมเพื่อพัฒนาเศรษฐกิจรายได้และคุณภาพชีวิตของตนเองและประชาชนในตำบลที่อาศัยอยู่

กลุ่มเป้าหมาย ผู้นำการพัฒนาเมือง 150 คน (เมืองละ 3 คน) ภายในปี 2570

- **ผู้นำการเปลี่ยนแปลงในการพัฒนาเมือง** มีสำนึกรักษ์ท้องถิ่น และมีทักษะและขีดความสามารถในการสร้างเป้าหมายร่วม การจัดการให้เกิดแผนพัฒนาเมือง การระดมทุนในการพัฒนาเมือง การสร้างเปลี่ยนแปลงในเมืองที่เชื่อมโยงกับการพัฒนาพื้นที่ ให้เกิดโครงสร้างการเติบโตทางเศรษฐกิจในพื้นที่ และมีโครงสร้างกระจายรายได้กลับสู่พื้นที่ตนเองและใกล้เคียง

กลุ่มเป้าหมาย ผู้นำการเปลี่ยนแปลงภาครัฐ/ท้องถิ่น (Smart Local Government) 2,000 คน ภายในปี 2570 (คิดเป็น 30% ขององค์กรปกครองส่วนท้องถิ่นทั่วประเทศ)

- **ผู้นำภาครัฐ/ท้องถิ่น** ผู้นำการเปลี่ยนแปลงภาครัฐ/ท้องถิ่นในพื้นที่ ที่รู้จักบริบทพื้นที่อย่างถ่องแท้และที่ใช้ข้อมูลความรู้จากงานวิจัยและนวัตกรรมในการแก้ไขปัญหาที่สำคัญ/พัฒนาและยกระดับศักยภาพที่สำคัญของพื้นที่ได้อย่างมีส่วนร่วมและมีธรรมาภิบาล

2.4 การวิเคราะห์ TOWS MATRIX

ตารางที่ 3 การวิเคราะห์ TOWS MATRIX

<p>วิสัยทัศน์ ทุกพื้นที่นำความรู้กระบวนการเรียนรู้จากงานวิจัยและนวัตกรรมไปปรับใช้เพื่อการพัฒนาเศรษฐกิจฐานรากและลดความเหลื่อมล้ำ และแก้ไขปัญหาสำคัญที่สอดคล้องกับบริบทพื้นที่และการเปลี่ยนแปลง</p>	<p>จุดแข็ง (Strength)</p> <p>S1 มีประสบการณ์การจัดการงานวิจัยและนวัตกรรมอย่างมีคุณภาพเพื่อสร้างการเปลี่ยนแปลงในพื้นที่</p> <p>S2 มีการทำงานแบบพันธมิตร โดยเครือข่ายความร่วมมือจากผู้มีส่วนได้ส่วนเสียสำคัญอย่างมีส่วนร่วมทั้งภาครัฐ ภาควิชาการ ภาคเอกชน และภาคประชาชน</p> <p>S3 บทบาทของหน่วย บพท. มีความชัดเจน คือ การพัฒนาเชิงพื้นที่พัฒนาชุมชนหรือท้องถิ่น</p> <p>S4 ได้รับการสนับสนุนอย่างต่อเนื่องของผู้บริหารระดับนโยบาย ทั้งรัฐมนตรีว่าการกระทรวงการอุดมศึกษา วิทยาศาสตร์ วิจัย และนวัตกรรม (อว. คณะกรรมการบริหารหน่วย บพท. สำนักงานสภานโยบายการอุดมศึกษา วิทยาศาสตร์ วิจัยและนวัตกรรม (สอวช.) คณะกรรมการส่งเสริมวิทยาศาสตร์ วิจัยและนวัตกรรม (กสว.) และสำนักงานคณะกรรมการส่งเสริมวิทยาศาสตร์ วิจัย และนวัตกรรม (สกสว.)</p> <p>S5 มีระบบการติดตามและประเมินผลที่ทำให้เกิดการแลกเปลี่ยนเรียนรู้ร่วมกันในพื้นที่</p>	<p>จุดอ่อน (Weaknesses)</p> <p>W1 โครงสร้างองค์กรยังไม่สอดคล้องกับภาระงาน</p> <p>W2 ขาดบุคลากรและผู้บริหารที่มีความเชี่ยวชาญที่จะมาปฏิบัติงานในระยะยาว</p> <p>W3 ขาดการนำเทคโนโลยีมาใช้ในการบริหารจัดการภายในองค์กร</p> <p>W4 การรับรู้บทบาทของหน่วย บพท. จากภายนอกยังอยู่ในวงจำกัด</p> <p>W5 ขาดผู้เชี่ยวชาญที่มีความเข้าใจที่จะบูรณาการด้านวิชาการร่วมกับการพัฒนาเชิงพื้นที่</p> <p>W6 การสร้างความเชื่อมั่นและรักษาความสัมพันธ์กับหน่วยงานภาคีเครือข่าย</p> <p>W7 การขยายเครือข่ายให้มีความเข้มแข็งและเข้าใจบริบทการทำงานเชิงพื้นที่ ต้องอาศัยระยะเวลา</p>
<p>โอกาส (Opportunities)</p> <p>O1 หน่วย บพท. ได้รับความน่าเชื่อถือและไว้วางใจในการขับเคลื่อนงานเชิงพื้นที่ จากหน่วยงานระดับนโยบาย</p>	<p>กลยุทธ์เชิงรุก (S O)</p> <p>1. กำหนดทิศทางและการขับเคลื่อนทำให้เกิดผลกระทบต่อการพัฒนาเศรษฐกิจฐานราก เพื่อยกระดับคุณภาพชีวิตของประชาชนในพื้นที่</p>	<p>กลยุทธ์เชิงแก้ไข (W O)</p> <p>1. ออกแบบโครงสร้างองค์กรใหม่ยกระดับบุคลากรเพื่อให้มีความยืดหยุ่น ทันต่อการเปลี่ยนแปลง (W1 W2 +T4)</p>

<p>O2 หน่วย บพท. มีกระบวนการบริหารจัดการงานวิจัยที่ชัดเจน เพื่อให้ได้ผลงานที่มีประสิทธิภาพและประสิทธิผล</p> <p>O3 หน่วย บพท. มีทิศทางและเป้าหมายที่สอดคล้องกับแผนยุทธศาสตร์ด้าน อววน. และเป็นหน่วยงานรับผิดชอบเจ้าภาพหลัก แผนงานสำคัญตามจุดมุ่งเน้นของนโยบาย (Flagship) ด้านจัดความยากจนและสร้างเศรษฐกิจฐานราก</p> <p>O4 หน่วย บพท. มีการริเริ่มกรอบงานวิจัยใหม่เพื่อแก้ไขปัญหาได้ทันสถานการณ์และมีการคาดการณ์แนวโน้มที่จะเกิดในอนาคต</p>	<p>โดยใช้ ความรู้ วิจัย และนวัตกรรม (S3 + O3)</p> <p>2. บูรณาการความร่วมมือจากทุกภาคส่วนในพื้นที่ โดยสร้างกลไกในพื้นที่ เพื่อทำให้เกิดการพัฒนาในมิติต่างๆ (S2 + O2)</p>	<p>2. เร่งจัดหาบุคลากรและผู้บริหารเพื่อการทำงานที่ต่อเนื่อง (W5 + O2)</p>
<p>ภาวะคุกคาม (Threats)</p> <p>T1 ปัจจัยทางการเมืองเข้ามาแทรกแซงการบริหารจัดการงบประมาณในการพัฒนาพื้นที่</p> <p>T2 การอ้างอิงผลงานวิจัยที่มาจากฐานทุนของ บพท.</p> <p>T3 นโยบายที่เสนอต่อหน่วยงานที่เกี่ยวข้องไม่ได้ถูกนำไปปฏิบัติจริง</p> <p>T4 การเปลี่ยนแปลงของแผนงานจากระดับนโยบาย</p>	<p>กลยุทธ์เชิงป้องกัน (S T)</p> <p>1. จัดทำแผนที่สอดคล้องกับสร้างบทบาทของ บพท. ให้รับรู้ในการเป็นผู้นำด้านการพัฒนาพื้นที่ (S1 + T3)</p>	<p>กลยุทธ์เชิงรับ (W T)</p> <p>1. ขยายกลุ่มภาคีเครือข่ายที่มีบทบาทในการพัฒนาพื้นที่ (W7 + T2)</p>

2.5 การวิเคราะห์สภาพแวดล้อมภายนอก

ตารางที่ 4 การวิเคราะห์ SWOT ของประเทศไทย

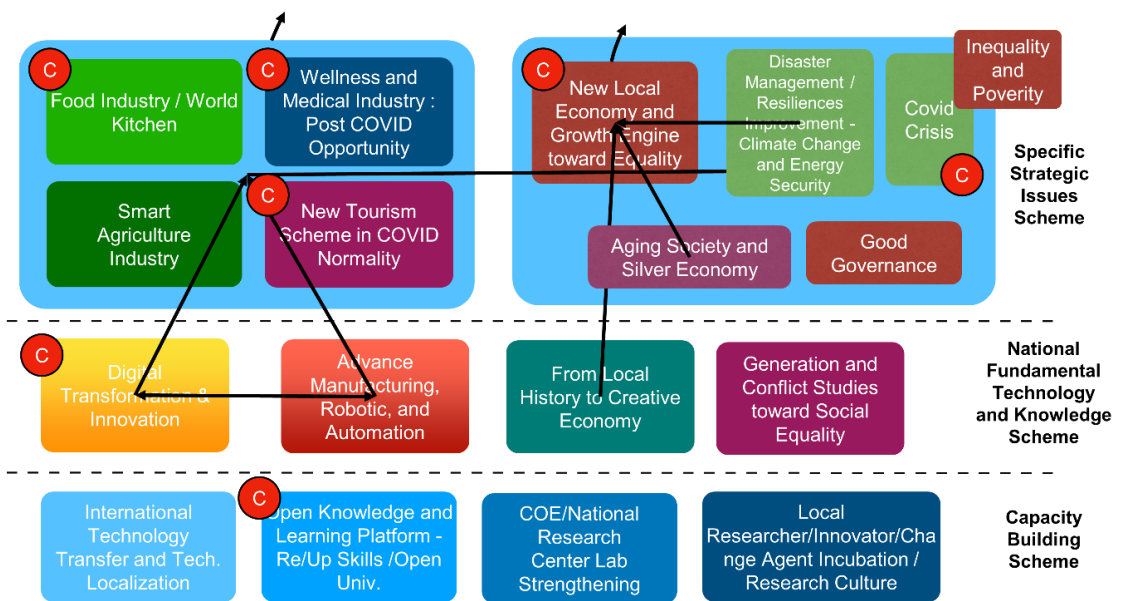
จุดแข็ง (Strength)	จุดอ่อน (Weaknesses)
<p>S1 ไทยเป็นฐานการผลิตอุตสาหกรรมด้านยานยนต์ และ อิเล็กทรอนิกส์ ทำให้สามารถต่อยอดด้านการลงทุน หรือวิจัยได้</p> <p>S2 สถาบันการเงินของไทยมีความมั่นคง นักลงทุน สามารถระดมทุนจากสถาบันการเงินของไทยได้อย่าง มั่นใจ และรัฐบาลมีแนวโน้มในการเปิดเสรีภาค การเงินอีกด้วย</p> <p>S3 ไทยตั้งอยู่ตรงกลางของประชาคมเศรษฐกิจอาเซียน ทำให้ได้เปรียบในเรื่องศูนย์กลางต่าง ๆ เช่น การ คมนาคม ทางบก ทางอากาศ การค้า การลงทุน หรือ แม้กระทั่งศูนย์แสดงสินค้า</p> <p>S4 ไทยมีจุดเด่นเรื่องการท่องเที่ยวที่ดี และราคาไม่แพง และคนไทยเป็นมิตร ทำให้ส่งเสริมกันกับเรื่องของ ศูนย์การค้าทางบก และทางอากาศ</p> <p>S5 ไทยมีความสามารถด้านการแพทย์ที่ดีและราคาถือว่า ไม่แพงเมื่อเทียบกับ AEC ประเทศอื่น เช่น สิงคโปร์</p>	<p>W1 ไทยมีปัญหาเรื่องเสถียรภาพทางการเมืองที่ไม่มี ความแน่นอน มีปัญหาด้านความคิดทางการเมือง ภายในประเทศ ขาดความร่วมมือ และความสามัคคี</p> <p>W2 ไทยยังคงมีปัญหาเรื่องละเมิดทรัพย์สินทาง ปัญญาที่รุนแรง และไม่จริงจัง โดยเฉพาะเรื่อง เพลง ภาพยนตร์ software ต่าง ๆ</p> <p>W3 ปัญหาการจราจรในเมืองหลวงที่ติดขัด และ บริเวณเมืองใหญ่ตามจังหวัดใหญ่ก็เริ่มมีปัญหา การจราจรเช่นกัน</p> <p>W4 ประชาชนชาวไทยยังด้อยความสามารถด้าน ภาษาอังกฤษ</p> <p>W5 ประเทศไทยเข้าสู่สังคมผู้สูงอายุอาจนำไปสู่ ปัญหาการขาดแคลนแรงงานในภาคการผลิต</p>
โอกาส (Opportunities)	ภาวะคุกคาม (Threats)
<p>O1 ไทยมีนโยบายสนับสนุนการลงทุนต่างชาติ โดยเฉพาะ การลงทุนที่นำไปสู่การพัฒนาเทคโนโลยี การสร้าง นวัตกรรมพัฒนาทักษะบุคลากร</p> <p>O2 ไทยเปิดเสรีทางการค้าอย่างเปิดกว้าง ไม่มีปิดกั้น</p> <p>O3 การลงทุนที่ได้รับการสนับสนุนจาก BOI ไม่มีข้อจำกัด ในเรื่องการถือหุ้นของต่างชาติ ไม่กำหนดสัดส่วนการ ใช้วัตถุดิบในประเทศ และไม่จำกัดปริมาณส่งออก และยังมีสิทธิพิเศษอื่น ๆ ที่ปรับสอดคล้องกับ WTO</p> <p>O4 BOI สนับสนุนอุตสาหกรรมหลักของไทยหลายสาขา คือ การเกษตร พลังงานทางเลือก ยานยนต์ อิเล็กทรอนิกส์ ICT แพชั่น บันเทิง สุขภาพ การ ท่องเที่ยว อุตสาหกรรมการเกษตร</p>	<p>T1 ประเทศไทยต้องเผชิญกับการแข่งขันด้าน ค่าแรงที่ต่ำกว่าอย่างหลีกเลี่ยงไม่ได้ การผลิตที่ใช้ แรงงานเป็นหลัก เช่น อุตสาหกรรมสิ่งทอ อาจจะถูก ย้ายฐานการผลิตไปยังประเทศที่มีค่าแรงถูกกว่า เช่น ลาว พม่า เวียดนาม ผู้ประกอบการต้อง ปรับตัว</p> <p>T2 ภาษาอังกฤษของประชากรชาวไทยที่ทำธุรกิจ ขนาดกลางขึ้นไปต้องพัฒนาทักษะทางด้าน ภาษาอังกฤษ มิเช่นนั้นแรงงานจากต่างชาติที่ใช้ ทักษะภาษาอังกฤษได้จะมาแย่งงาน</p> <p>T3 การเปลี่ยนแปลงด้านเทคโนโลยีอย่าง เฉียบพลัน</p>

โอกาส (Opportunities)	ภาวะคุกคาม (Threats)
O5 ภาคบริการบางสาขาของไทย เช่น การแพทย์ มีเทคโนโลยีที่ทันสมัยและได้มาตรฐานในราคาไม่แพง สามารถต่อยอดได้	T4 สถานการณ์โรคอุบัติใหม่ที่ส่งผลกระทบต่อทั่วโลก ทำให้สังคมไทยและสังคมโลกมีการปรับเปลี่ยนวิถีชีวิตใหม่ T5 สงครามการค้าและสงครามเทคโนโลยีระหว่างสหรัฐและจีนที่กลายเป็นข้อจำกัดของการค้าโลก

Q3 - 2020 Highlighted Signals/Driving Forces



แผนภาพที่ 2 2020 Highlighted Signals/Driving Forces



Key Strategic Issues via Three Types of Funding Modularity

แผนภาพที่ 3 Key Strategic Issues via Three Types of Funding Modularity

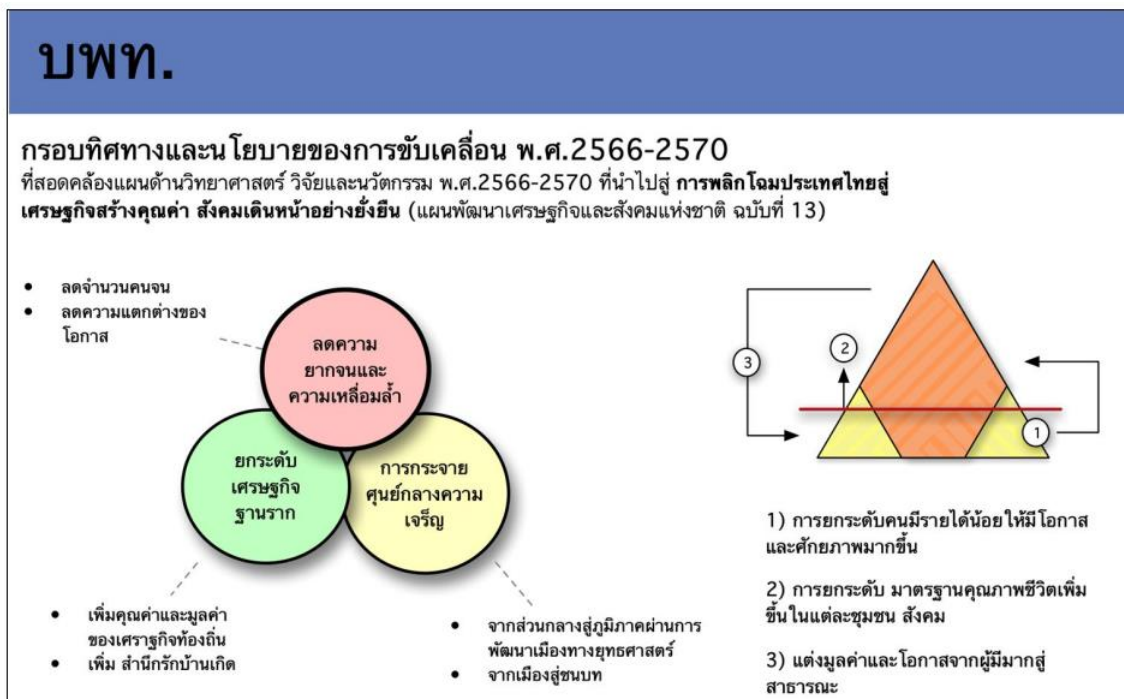
บทที่ 3

แผนขององค์กร

3.1 แผนพัฒนายุทธศาสตร์ระดับองค์กร เพื่อนำไปสู่การลดความเหลื่อมล้ำและการกระจาย ศูนย์กลางความเจริญ ด้วยองค์ความรู้ วิทยาศาสตร์ วิจัย และนวัตกรรม ของหน่วยบริหารและ จัดการทุนด้านการพัฒนาระดับพื้นที่ (บพท.) (พ.ศ.266-2570)

3.1.1 กรอบทิศทางและนโยบายของการขับเคลื่อน พ.ศ.2566-2570

ความสอดคล้องกับแผนด้านวิทยาศาสตร์ วิจัยและนวัตกรรม พ.ศ.2566-2570 ที่จะนำไปสู่ การพลิก โฉมประเทศไทยสู่เศรษฐกิจสร้างคุณค่า สังคมเดินหน้าอย่างยั่งยืน ตามแผนพัฒนาเศรษฐกิจและสังคมแห่งชาติ ฉบับที่ 13



แผนภาพที่ 4 กรอบทิศทางและนโยบายของการขับเคลื่อน พ.ศ.2566-2570

3.2 เป้าหมายทางยุทธศาสตร์ (END) (วิสัยทัศน์ /พันธกิจ/ประเด็นยุทธศาสตร์เป้าประสงค์/ แผนที่ยุทธศาสตร์)

3.2.1 วิสัยทัศน์

ทุกพื้นที่นำความรู้ กระบวนการเรียนรู้จากงานวิจัยและนวัตกรรมไปปรับใช้เพื่อการพัฒนาเศรษฐกิจฐานรากและลดความเหลื่อมล้ำ และแก้ไขปัญหาสำคัญที่สอดคล้องกับบริบทพื้นที่และการเปลี่ยนแปลง

3.2.2 พันธกิจ

การจัดสรรทุนวิจัยและนวัตกรรมเพื่อการพัฒนาเชิงพื้นที่ การพัฒนาชุมชนหรือท้องถิ่น ที่มีวัตถุประสงค์ให้ประชาชนมีชีวิตความเป็นอยู่ดีขึ้น มีคุณภาพชีวิตที่ดี และยกระดับขีดความสามารถในการแข่งขันของผู้ประกอบการรายใหม่ ธุรกิจขนาดจิ๋ว วิสาหกิจขนาดกลางและขนาดย่อม วิสาหกิจชุมชน และวิสาหกิจเพื่อสังคมในระดับพื้นที่¹²

3.2.3 ยุทธศาสตร์ที่ใช้ในการดำเนินงานของ หน่วย บพท.

หน่วย บพท. มีภารกิจหลักในการบริหารและจัดการทุนด้านการพัฒนาระดับพื้นที่ให้สอดคล้องกับแผนยุทธศาสตร์ชาติ แผนแม่บท นโยบายและแผนยุทธศาสตร์การอุดมศึกษา วิทยาศาสตร์ วิจัยและนวัตกรรม พ.ศ. 2563-2570 และแผนด้านวิทยาศาสตร์ วิจัย และนวัตกรรม พ.ศ.2563-2565 ดำเนินการโดยใช้พื้นที่เป็นฐานสำคัญในการพัฒนาที่เรียกว่า “การวิจัยเพื่อการพัฒนาพื้นที่” มุ่งหวังเป็นหน่วยงานที่สร้างการเปลี่ยนแปลงในพื้นที่เป็น Catalyst for Change ผ่านการสนับสนุนทุนวิจัยและนวัตกรรม โดยมีหัวใจทำงานที่สำคัญคือ ข้อมูล กลไก และกระบวนการวิจัย เป็นการทำงานบนฐานข้อมูลความรู้ทางวิชาการผ่านกระบวนการวิจัยที่ทำงานร่วมกัน เพื่อสร้างระบบคิดและกระบวนการเรียนรู้อันมีเป้าหมายสุดท้ายคือ คน/กลไกในพื้นที่ที่มีความเข้มแข็งมากขึ้น เกิดผู้นำที่สามารถสร้างการเปลี่ยนแปลงในพื้นที่ (Change Agent)

การวางยุทธศาสตร์ในการขับเคลื่อนงานวิจัยเพื่อพัฒนาระดับพื้นที่นั้น หน่วย บพท. ได้นำแผนยุทธศาสตร์ชาติ 20 ปี พ.ศ.2561-2580 ซึ่งเป็นแผนการพัฒนาประเทศที่กำหนดกรอบและแนวทางการพัฒนาให้หน่วยงานของรัฐทุกภาคส่วนต้องทำตาม เพื่อให้บรรลุวิสัยทัศน์ประเทศไทย รวมถึงแผนแม่บทภายใต้แผนยุทธศาสตร์ชาติ มาวางกลยุทธ์การขับเคลื่อนงานวิจัยให้ครอบคลุมทุกมิติการพัฒนา โดยมียุทธศาสตร์การขับเคลื่อนงานวิจัยเพื่อพัฒนาพื้นที่และลดความเหลื่อมล้ำ ดังนี้

ยุทธศาสตร์ที่ 1 การพัฒนาเศรษฐกิจฐานราก ด้วยงานวิจัยและนวัตกรรมเพื่อขจัดความยากจนแบบเบ็ดเสร็จและแม่นยำ เศรษฐกิจฐานราก (Local Economy) ถูกติดตั้งและยกระดับด้วยงานวิจัย ความรู้ เทคโนโลยีและนวัตกรรมต่างๆ ครอบคลุม 40% ของประเทศ และเกิด New-Curve และห่วงโซ่อุปทานที่เหมาะสมต่อแต่ละฐานพื้นที่จากการยกระดับด้วยงานวิจัย ความรู้ เทคโนโลยีและนวัตกรรมต่างๆ ต่อบริบทโลกใหม่

¹² อ้างอิงตาม ข้อบังคับคณะกรรมการอำนวยการสำนักงานนโยบายการอุดมศึกษา วิทยาศาสตร์ วิจัยและนวัตกรรม แห่งชาติ ว่าด้วยหน่วยบริหารและจัดการทุน พ.ศ.๒๕๖๒

ทิศทางของนโยบาย “เศรษฐกิจฐานราก” จากแผนแม่บทฯ ประเด็น (16) เศรษฐกิจฐานราก เป็นแผนการพัฒนาที่มุ่งเน้นปรับโครงสร้างเศรษฐกิจฐานรากและเสริมสร้างเศรษฐกิจฐานรากให้มีความเข้มแข็งสามารถพึ่งพาตนเอง ช่วยเหลือเอื้อเฟื้อซึ่งกันและกัน มีคุณธรรม มีการไหลเวียนของระบบเศรษฐกิจระหว่างกัน และเป็นระบบเศรษฐกิจที่เอื้อให้เกิดการพัฒนาในด้านอื่น ๆ ในพื้นที่ เกิดการสร้างอาชีพและการกระจายรายได้ สามารถลดปัญหาความเหลื่อมล้ำและความไม่เสมอภาคในระดับชุมชน โดยมีเป้าหมายระดับประเด็น คือ รายได้ของประชากรกลุ่มรายได้น้อยเพิ่มขึ้นอย่างกระจายและอย่างต่อเนื่อง

สถานการณ์ “เศรษฐกิจฐานราก” แรกเริ่มในปี พ.ศ.2560 มีประชากรที่ประกอบอาชีพเกษตรกรรม และแรงงานทั่วไปคิดเป็นสัดส่วนร้อยละ 55.5 และอาชีพอิสระ ร้อยละ 35 ของกลุ่มประชากร โดยกลุ่มประชากรที่มีรายได้น้อยที่สุดคิดเป็นร้อยละ 40 ปัจจุบันแนวคิดในเรื่องของ “เศรษฐกิจฐานราก” ให้ความสำคัญต่อการเชื่อมโยงในพื้นที่เมืองมากขึ้น (Urban Economy) เนื่องด้วยปรากฏการณ์การกลายเป็นเมือง (Urbanization) ที่เพิ่มขึ้น โดยปัญหาที่สำคัญ ซึ่งส่วนใหญ่เกิดจากปัญหาการเข้าถึงทรัพยากรต่าง ๆ กล่าวคือ 1) การเข้าถึงแหล่งทุน และ 2) ขาดองค์ความรู้ต่าง ๆ ที่เกี่ยวข้องสำหรับการวางแผนการพัฒนาและต่อยอดผลิตภัณฑ์ รวมถึงประชากรมีพฤติกรรมขาดการออมและมีแนวโน้มจะมีหนี้สินที่สะสมเรื้อรังและประสบปัญหาในเรื่องที่ดินทำกิน

หลักสำคัญของแผนกลยุทธ์ (Key Strategic Plans) เมืองค์ประกอบ 2 ส่วน ได้แก่ 1) การยกระดับศักยภาพการเป็นผู้ประกอบการธุรกิจ ได้แก่ (1) บริหารจัดการหนี้สินอย่างยั่งยืน (Debt Management) และ (2) เสริมสร้างองค์ความรู้และพัฒนาทักษะ (Capacity Building) ให้กับกลุ่มผู้มีรายได้น้อยเพื่อยกระดับสู่การเป็นผู้ประกอบการธุรกิจ 2) การสร้างสภาพแวดล้อมและกลไกที่ส่งเสริมการพัฒนาเศรษฐกิจฐานราก ได้แก่ (1) พัฒนากลไกและโครงสร้างดูดซับมูลค่าทางเศรษฐกิจและการกระจายรายได้กลับสู่ชุมชน (Local Economic Circulation) (2) นวัตกรรมทางการเงินเพื่อสนับสนุนแหล่งทุนให้กับเศรษฐกิจชุมชน (Innovative Financial Mechanism) และ (3) พัฒนากลไกการใช้ประโยชน์ที่ดินสาธารณะ (Public Land Management)

ตัวชี้วัดสำคัญ ในการบรรลุเป้าหมายการพัฒนาเศรษฐกิจฐานราก มีตัวชี้วัดที่สำคัญ ดังนี้ (1) Inclusive Development Index (IDI) ซึ่งเป็นดัชนีการพัฒนาย่างทั่วถึง โดยใช้วัดศักยภาพทางเศรษฐกิจของประเทศต่าง ๆ ที่ให้ความสำคัญกับคุณภาพชีวิตของประชากร ในมิติต่าง ๆ มากกว่าการอ้างอิงเพียงรายได้ต่อหัว (GDP per capita) เป็นการพัฒนาระบบกระจายความมั่งคั่ง (2) การวัดจากสัดส่วนการกระจายรายได้ของกลุ่มประชากรผู้มีรายได้น้อยที่สุด ร้อยละ 40 (Bottom 40) และ (3) Gini Coefficient (Gini) ค่าสัมประสิทธิ์ความไม่เสมอภาค จากการวัดสัดส่วนภาระหนี้ต่อรายได้ของกลุ่มประชากรร้อยละ 40 อัตราการเติบโตของมูลค่าสินค้า OTOP และรายได้เฉลี่ยต่อหัวของกลุ่มประชากรร้อยละ 40

ยุทธศาสตร์ที่ 2 การกระจายศูนย์กลางความเจริญ มีกลุ่มเป้าหมายการพัฒนา คือ เมือง ท้องถิ่น จังหวัด และภูมิภาคซึ่งเป็นการพัฒนาเชิงโครงสร้างและการจัดการ “ระดับเมือง” เพื่อดึงความเจริญทางเศรษฐกิจภายในจังหวัด สร้างกลไกพัฒนาพื้นที่ให้กับหน่วยงานระดับท้องถิ่น (Local Government) ผ่านผู้ว่าราชการจังหวัด เพื่อสร้างความเข้มแข็งให้กับหน่วยงานระดับตำบลและเทศบาล รวมถึงการจัดการเรื่องเฉพาะกิจในพื้นที่เฉพาะ เช่น พื้นที่เศรษฐกิจพิเศษ พื้นที่พรมแดนและพื้นที่ชายแดนใต้

3.3 แนวทางในการดำเนินการ (WAYS)

การวางแผนเชิงยุทธศาสตร์ของหน่วย บพท. ใช้แผนแม่บทภายใต้ยุทธศาสตร์ชาติ 20 ปี วางกรอบและทิศทางการดำเนินงาน โดยการวางโปรแกรมเชิงกลยุทธ์เพื่อขับเคลื่อนการพัฒนาพื้นที่ด้วยการวิจัยและนวัตกรรม จำแนกเป็น 2 ระดับ ระดับแรก คือ การพัฒนาเศรษฐกิจฐานราก (Micro level) ในระดับครัวเรือน ยากจน เจาะเข้าหาระดับกลุ่มอาชีพ กระจายได้มวลรวมของชุมชน และระดับตำบล อำเภอ เพื่อดูว่าประกอบด้วยกลุ่มอาชีพใดบ้าง Unit of analysis จึงได้แก่ 1) คนจนและครัวเรือน เพื่อแก้ไขปัญหาความยากจนและส่งต่อเข้าสู่ระบบการช่วยเหลือ 2) กลุ่มอาชีพ เพื่อสร้างเศรษฐกิจในชุมชน 3) ชุมชน มุ่งเน้นให้ชุมชนเกิดการยอมรับปรับใช้นวัตกรรมเพื่อรองรับการเปลี่ยนแปลงในสภาวะปัจจุบัน ระดับที่สอง คือ การกระจายศูนย์กลางความเจริญ (Macro level) มี Unit of analysis คือ เมือง ท้องถิ่น จังหวัด และภูมิภาค ซึ่งเป็นการพัฒนาเชิงโครงสร้างและการจัดการ “ระดับเมือง” เพื่อดึงความเจริญทางเศรษฐกิจภายในจังหวัด สร้างกลไกพัฒนาพื้นที่ให้กับหน่วยงานระดับท้องถิ่น (Local government) ผ่านผู้ว่าราชการจังหวัด เพื่อสร้างความเข้มแข็งให้กับหน่วยงานระดับตำบลและเทศบาล รวมถึงการจัดการเรื่องเฉพาะกิจในพื้นที่เฉพาะ เช่น พื้นที่เศรษฐกิจพิเศษ พื้นที่พรมแดน พื้นที่ชายแดนใต้ เป็นต้น

3.4 มาตรการ/ปัจจัยที่เกี่ยวข้อง (MEANS) (แผนงาน/โครงการ/เครื่องมือ/กลไก)

หน่วย บพท. ยังดำเนินงานให้เกิดความต่อเนื่อง เพื่อตอบทิศทางการพัฒนาประเทศภายใต้แผนยุทธศาสตร์ 20 ปี รวมทั้งเพื่อให้สอดคล้องกับนโยบายของ รมว.อว. และคณะกรรมการบริหารหน่วย บพท. จึงได้วางยุทธศาสตร์การขับเคลื่อน 4 ยุทธศาสตร์สำคัญได้แก่

ยุทธศาสตร์ที่ 1 การแก้ไขความยากจนระดับพื้นที่ใน 20 จังหวัดเป้าหมาย มุ่งสร้างพื้นที่ต้นแบบเพื่อนำไปขยายผลต่อไป มี 1 แผนงานดังนี้

1. แผนงาน “การวิจัยและนวัตกรรมเพื่อแก้ไขปัญหาคนจนแบบเบ็ดเสร็จและแม่นยำ”

ยุทธศาสตร์ที่ 2 การยกระดับเศรษฐกิจฐานรากผ่านผู้ประกอบการในพื้นที่ (Local Enterprises) บนฐานทุนทรัพยากรท้องถิ่น และการสร้างเศรษฐกิจในพื้นที่ด้วยทุนทางวัฒนธรรม เพื่อให้เกิดการกระจายรายได้สู่ชุมชน พื้นที่ มีการสร้างงาน อาชีพ และสร้างรายได้เพิ่มขึ้น ใน 3 แผนงานดังนี้

1. แผนงาน “ชุมชนนวัตกรรมเพื่อการพัฒนาอย่างยั่งยืน”
2. แผนงาน “การพัฒนาพื้นที่ด้วยองค์ความรู้จากงานวิจัย”
3. แผนงาน “ตัวแบบเชิงธุรกิจเพื่อสร้างเศรษฐกิจฐานรากรองรับการเปลี่ยนแปลงและวิกฤตด้านเศรษฐกิจ”

เศรษฐกิจฐานราก รองรับการเปลี่ยนแปลงและวิกฤตด้านเศรษฐกิจ”

ยุทธศาสตร์ที่ 3 การพัฒนาเมืองน่าอยู่และการกระจายศูนย์กลางความเจริญ เพื่อเกิดการกระจายพัฒนาเมืองศูนย์กลางในภูมิภาค สอดรับกับเป้าหมายตามแผนแม่บทชาติ เรื่องการพัฒนาพื้นที่และเมืองน่าอยู่ อัจฉริยะใน 2 แผนงานดังนี้

1. แผนงาน “การพัฒนาเมืองและกลไกการเติบโตใหม่”

2. แผนงาน “พื้นที่นวัตกรรมการศึกษา”

ยุทธศาสตร์ที่ 4 การเสริมพลังเพื่อยกระดับศักยภาพขององค์กรปกครองส่วนท้องถิ่นและหน่วยงานรัฐ
ในพื้นที่ มี 1 แผนงานดังนี้

1. แผนงาน “แผนงานยกระดับและเพิ่มขีดความสามารถขององค์กรปกครองส่วนท้องถิ่นเพื่อนำไปสู่
กลไกพัฒนาพื้นที่เพื่อสร้างความเจริญและลดความเหลื่อมล้ำ”

ตารางที่ 5 เป้าหมายตัวชี้วัดหลักในแต่ละแผนงาน ประจำปี 2566

แผนงาน	OKRs ที่ต้องส่งมอบ ภายในปี 2570 (ตามแผน ววน. ปี 2566-2570)	เป้าหมาย
1. จัดความยากจนและลดความเหลื่อมล้ำ โดย การเพิ่มโอกาสและลดช่องว่างของการเข้าถึงการพัฒนาอาชีพ การศึกษาเรียนรู้ เทคโนโลยีและนวัตกรรม (Multi-year)	<p>เป้าหมาย (Objective)</p> <p>O1 F9: จัดความยากจนและลดความเหลื่อมล้ำ โดยการเพิ่มโอกาสและลดช่องว่างของการเข้าถึงการพัฒนาอาชีพ การศึกษาเรียนรู้ เทคโนโลยีและนวัตกรรม รวมถึงการบรรเทาความยากจนฉับพลันในแรงงานและกลุ่มเปราะบางที่ได้รับผลกระทบจากการแพร่ระบาดของโรคติดเชื้อไวรัสโคโรนา 2019 (COVID-19) ด้วยการใช้ผลงานวิจัย องค์ความรู้ เทคโนโลยี และนวัตกรรม</p> <p>Key Results</p> <p>KR1 F9: จำนวนนโยบาย นวัตกรรมชุมชน นวัตกรรม Sandbox เทคโนโลยี หรือดิจิทัลแพลตฟอร์ม ที่ได้นำไปใช้และแสดงว่าสามารถยกระดับรายได้หรือแก้ไขปัญหาของชุมชนชนบทและชุมชนเมือง ด้านอาชีพ การศึกษาเรียนรู้ และการเข้าถึงเทคโนโลยี/นวัตกรรม (เพิ่มขึ้น 1,000 นโยบายหรือนวัตกรรมหรือเทคโนโลยี)</p> <p>KR2 F9: จำนวนองค์ความรู้ เทคโนโลยี และนวัตกรรม ที่ถูกนำไปใช้ประโยชน์ในการยกระดับศักยภาพ ทักษะ โอกาส และรายได้ของกลุ่มเป้าหมายที่ยากจน ด้อยโอกาส และเปราะบาง (เพิ่มขึ้นจำนวน 500 ชิ้น)</p> <p>KR3 F9: จำนวนเกษตรกรที่ยากจน ซึ่งใช้เทคโนโลยี และนวัตกรรม ทำการเกษตรแบบ Smart Farming มีรายได้เพิ่มขึ้นร้อยละ 20 (เพิ่มขึ้นจำนวน 5,000 คน)</p>	<p>ภายในปี 2570</p> <ol style="list-style-type: none"> ครัวเรือนยากจนในชนบทและเมืองที่มีรายได้เพิ่มขึ้นร้อยละ 20 หรือได้รับการยกระดับคุณภาพชีวิตด้วยการใช้ความรู้ การวิจัย เทคโนโลยี และนวัตกรรม (KR4 F9) จำนวน 100,000 ครัวเรือน แรงงานยากจนและกลุ่มเปราะบางที่ยากจนเข้าถึงองค์ความรู้ เทคโนโลยีและนวัตกรรมที่เป็นประโยชน์ต่ออาชีพ และ/หรือมีทักษะเกี่ยวข้องกับเทคโนโลยี นวัตกรรม สำหรับอาชีพ (เพิ่มขึ้น) (KR5 F9) จำนวน 800,000 คน แรงงานยากจนและกลุ่มเปราะบางที่ยากจนที่มีรายได้เพิ่มขึ้น จากการใช้อองค์ความรู้ เทคโนโลยีและนวัตกรรม (KR6 F9) จำนวน 640,000 คน เกษตรกรที่ยากจน ซึ่งใช้เทคโนโลยี และนวัตกรรม ทำการเกษตรแบบ Smart Farming มีรายได้เพิ่มขึ้นร้อยละ 20 (KR3 F9) จำนวน 5,000 คน นโยบาย นวัตกรรมชุมชน นวัตกรรม sandbox เทคโนโลยี

แผนงาน	OKRs ที่ต้องส่งมอบ ภายในปี 2570 (ตามแผน ววน. ปี 2566-2570)	เป้าหมาย
	<p>KR4 F9: จำนวนครัวเรือนยากจนในชนบทและเมืองที่มีรายได้เพิ่มขึ้นร้อยละ 20 ด้วยการใช้ผลงานวิจัยองค์ความรู้ เทคโนโลยีและนวัตกรรม (เพิ่มขึ้นจำนวน 100,000 ครัวเรือน)</p> <p>KR5 F9: จำนวนแรงงานยากจนและกลุ่มเปราะบาง 41 ที่ยากจน เข้าถึงองค์ความรู้ เทคโนโลยีและนวัตกรรมที่เป็นประโยชน์ต่ออาชีพ และ/หรือ มีทักษะเกี่ยวข้องกับเทคโนโลยี นวัตกรรม สำหรับอาชีพเพิ่มขึ้น (เพิ่มขึ้น จำนวน 800,000 คน)</p> <p>KR6 F9: จำนวนแรงงานยากจนและกลุ่มเปราะบางที่ยากจนที่มีรายได้เพิ่มขึ้น จากการใช้อองค์ความรู้ เทคโนโลยีและนวัตกรรม (เพิ่มขึ้นจำนวน 640,000 คน)</p>	<p>และดิจิทัลแพลตฟอร์ม ที่ได้นำไปใช้ และแสดงว่าสามารถยกระดับรายได้ หรือแก้ไขปัญหาของชุมชนชนบท และชุมชนเมือง ด้านอาชีพ การศึกษาเรียนรู้ และการเข้าถึง เทคโนโลยี/นวัตกรรม (KR1 F9) จำนวน 1,000 นวัตกรรม/แผน ยุทธศาสตร์/แพลตฟอร์ม</p> <p>6. องค์ความรู้ เทคโนโลยี และ นวัตกรรม เพื่อเสริมสร้างศักยภาพ ของคนจนแรงงาน และกลุ่ม เปราะบาง โดยพัฒนาทักษะของ แรงงาน Up-skill และ Re-skill เพื่อสร้างอาชีพ เพิ่มการจ้างงาน เพิ่มรายได้ สามารถปรับตัวและเพิ่ม ศักยภาพของการฟื้นตัวได้รวดเร็ว เมื่อเกิดปัญหา (Resilience) ฟังตนเองได้ ถูกนำไปใช้ (KR4 F9) จำนวน 500 นวัตกรรม/โมเดล/ หลักสูตร</p>
<p>2. การเพิ่มความเข้มแข็ง ของเศรษฐกิจฐานราก เพื่อให้มีศักยภาพในการ แข่งขัน สามารถพึ่งพา ตนเองได้และกระจาย รายได้สู่ชุมชนท้องถิ่น</p>	<p>เป้าหมาย (Objective)</p> <p>O1 F10: สร้างความเข้มแข็งและยกระดับมูลค่า เศรษฐกิจของเศรษฐกิจฐานราก โดยใช้ผลงานวิจัย องค์ความรู้ เทคโนโลยี และนวัตกรรม ซึ่งมุ่งเน้นการ พัฒนารัฐกิจขนาดกลางและขนาดย่อม (SMEs) และ องค์การชุมชนรายเดิมและรายใหม่ การพัฒนา นวัตกรรมที่เป็นกลไกหรือระบบที่ส่งเสริมและการ สร้างความเข้มแข็งเศรษฐกิจฐานรากที่ใช้ได้จริง ร่วมกับหน่วยงานภาครัฐ ท้องถิ่น และเอกชนใน พื้นที่ และการสร้างเครือข่ายบุคลากรในพื้นที่ที่มี บทบาทและความสามารถในการประยุกต์ใช้หรือ ถ่ายทอดองค์ความรู้ ผลงานวิจัย เทคโนโลยีและ นวัตกรรมในการพัฒนาเศรษฐกิจฐานราก</p> <p>O2 F10: ส่งเสริมการใช้อองค์ความรู้ ผลงานวิจัย เทคโนโลยีและนวัตกรรม เพื่อสร้างสภาพแวดล้อม</p>	<p>1. จำนวนธุรกิจขนาดกลางและขนาด ย่อม (MSME) และกลุ่ม Local Enterprise (วิสาหกิจชุมชน/หนึ่ง ตำบลหนึ่งผลิตภัณฑ์/Local SME/SE ในระดับพื้นที่) ที่ได้รับการ ยกระดับศักยภาพและมีรายได้ เพิ่มขึ้นร้อยละ 15 บนฐานทุน ทรัพยากร/วัฒนธรรม จำนวน 500 ราย</p> <p>2. จำนวนวิสาหกิจเพื่อสังคม (Social Enterprise) และองค์กรชุมชน สามารถสร้างรายได้เพิ่มขึ้นจากการ ใช้ผลงานวิจัย องค์ความรู้ เทคโนโลยี และนวัตกรรม ร้อยละ 15 จำนวน 100 ราย</p>

แผนงาน	OKRs ที่ต้องส่งมอบ ภายในปี 2570 (ตามแผน ววน. ปี 2566-2570)	เป้าหมาย
	<p>และกลไกที่สนับสนุนการพัฒนาเศรษฐกิจระดับชุมชน (Local Economy) ยกกระตักการเชื่อมโยงห่วงโซ่อุปทานให้เป็นห่วงโซ่คุณค่าที่มีการใช้ทรัพยากร วัฒนธรรม และภูมิปัญญาท้องถิ่น เกิดการสร้างอาชีพและกระจายรายได้สู่ชุมชนอย่างทั่วถึง</p> <p>Key Results</p> <p>KR1 F10: จำนวนธุรกิจขนาดกลางและขนาดย่อม (MSME) ที่ได้รับการยกระดับศักยภาพและมีรายได้เพิ่มขึ้นร้อยละ 15 (เพิ่มขึ้นจำนวน 2,000 ราย ภายในปี 2570)</p> <p>KR2 F10: จำนวนวิสาหกิจเพื่อสังคม (Social Enterprise) และองค์กรชุมชน สามารถสร้างรายได้เพิ่มขึ้นจากการใช้ผลงานวิจัย องค์ความรู้ เทคโนโลยี และนวัตกรรม ร้อยละ 15 (เพิ่มขึ้นจำนวน 1,000 ราย)</p> <p>KR3 F10: จำนวนนวัตกรรมที่เป็นกลไกหรือระบบที่ส่งเสริมและการสร้างความเข้มแข็งเศรษฐกิจฐานราก ที่ได้ทดลองใช้จริงร่วมกับหน่วยงานภาครัฐ ท้องถิ่นและเอกชน และมีผลกระทบทางสังคมในพื้นที่ (เพิ่มขึ้นจำนวน 50 นวัตกรรม ภายในปี 2570)</p> <p>KR4 F10: ร้อยละที่เพิ่มขึ้นของมูลค่าเศรษฐกิจของธุรกิจขนาดกลางและขนาดย่อม (MSME) และองค์กรชุมชน ในพื้นที่เป้าหมาย ซึ่งเป็นผลจากการใช้ผลงานวิจัย องค์ความรู้ เทคโนโลยี และนวัตกรรม (เพิ่มขึ้นเป็นร้อยละ 15 จากปีก่อนหน้า)</p> <p>KR5 F10: จำนวนบุคลากรในภาครัฐ สถาบันอุดมศึกษา สถาบันวิจัย เอกชน และประชาสังคม รวมทั้งนักวิจัยชุมชน ที่พัฒนาต่อยอดประยุกต์ใช้และถ่ายทอดองค์ความรู้ ผลงานวิจัย เทคโนโลยีและนวัตกรรมในการเพิ่มความเข้มแข็งของเศรษฐกิจฐานราก (เพิ่มขึ้นจำนวน 10,000 คน ภายในปี 2570)</p>	<p>3. จำนวนนวัตกรรมที่เป็นกลไกหรือระบบที่ส่งเสริมและการสร้างความเข้มแข็งเศรษฐกิจฐานรากบนฐานทุนทรัพยากร/วัฒนธรรม ที่ได้ทดลองใช้จริงร่วมกับหน่วยงานภาครัฐ ท้องถิ่นและเอกชน และมีผลกระทบทางสังคมในพื้นที่ จำนวน 20 นวัตกรรม</p> <p>4. ร้อยละที่เพิ่มขึ้นของมูลค่าเศรษฐกิจของธุรกิจขนาดกลางและขนาดย่อม (MSME) และกลุ่ม Local Enterprise (วิสาหกิจชุมชน/หนึ่งตำบลหนึ่งผลิตภัณฑ์/Local SME/SE ในระดับพื้นที่) และองค์กรชุมชน ในพื้นที่เป้าหมาย ซึ่งเป็นผลจากการใช้ผลงานวิจัย องค์ความรู้ เทคโนโลยี และนวัตกรรม บนฐานทุนทรัพยากร/วัฒนธรรม ร้อยละ 15</p> <p>5. จำนวนบุคลากรในภาครัฐ สถาบันอุดมศึกษา สถาบันวิจัย เอกชน และประชาสังคม รวมทั้งนักวิจัยชุมชน ที่พัฒนาต่อยอดประยุกต์ใช้และถ่ายทอดองค์ความรู้ ผลงานวิจัย เทคโนโลยีและนวัตกรรมในการเพิ่มความเข้มแข็งของเศรษฐกิจฐานราก จำนวน 1,000 คน</p>

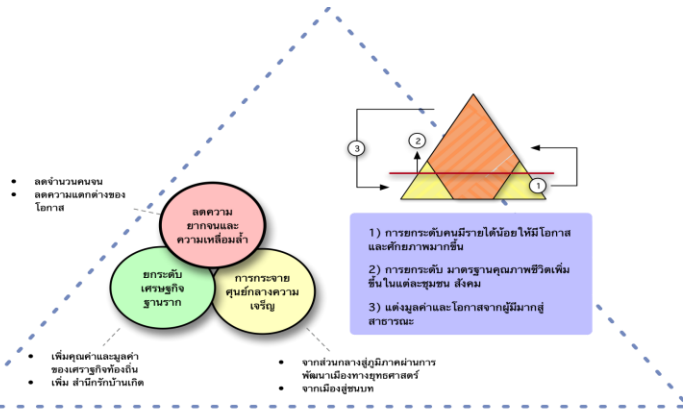
แผนงาน	OKRs ที่ต้องส่งมอบ ภายในปี 2570 (ตามแผน ววน. ปี 2566-2570)	เป้าหมาย
<p>3. เมืองน่าอยู่อัจฉริยะ โดยกรอบยุทธศาสตร์การพัฒนาศูนย์เศรษฐกิจและสังคม เพื่อนำไปสู่การเปลี่ยนแปลงอย่างยั่งยืนของการจัดการท้องถิ่น</p>	<p>เป้าหมาย (Objective) O1 P13: พัฒนาเมืองน่าอยู่ที่เชื่อมโยงกับการพัฒนาชุมชน/ท้องถิ่น และกระจายความเจริญทางเศรษฐกิจและสังคมสู่ทุกภูมิภาค ให้เกิดการพัฒนาอย่างยั่งยืน โดยใช้วิทยาศาสตร์ วิจัย และนวัตกรรม โดยมีเมออง และองค์กรปกครองส่วนท้องถิ่น พร้อมทั้งพื้นที่ทดลองนวัตกรรมเชิงนโยบาย (Policy Sandbox) โดยเมืองน่าอยู่มุ่งเน้นผลสำเร็จของการพัฒนาตาม 5 มิติ (มิติการพัฒนาคน มิติสิ่งแวดล้อม มิติเศรษฐกิจและความมั่งคั่ง มิติความสงบสุขและความปลอดภัย และมิติความเป็นหุ้นส่วนการพัฒนา) ของเป้าหมายการพัฒนาอย่างยั่งยืน</p> <p>Key Results KR1 P13 จำนวนเมืองน่าอยู่ ตาม 5 มิติของเป้าหมายการพัฒนาอย่างยั่งยืน ที่เชื่อมโยงกับการพัฒนาชุมชน/ท้องถิ่น ที่ประสบความสำเร็จในการพัฒนาตามเกณฑ์ที่กำหนดโดยใช้ผลงานวิจัย องค์ความรู้ เทคโนโลยีและนวัตกรรม (เพิ่มขึ้นเป็น 50 เมือง ภายในปี 2570) KR4 P13 จำนวนนโยบาย มาตรการ และกลไก ที่เป็นนวัตกรรมเชิงนโยบาย (Policy Sandbox) ของการพัฒนาเมืองน่าอยู่ที่เชื่อมโยงกับการพัฒนาชุมชน/ท้องถิ่น เพิ่มขึ้น (เพิ่มขึ้นเป็น 100 ชิ้น ภายในปี 2570) KR5 P13 จำนวนผู้นำเอาผลงานวิจัย องค์ความรู้ เทคโนโลยีและนวัตกรรมด้านการพัฒนาเมือง ไปถ่ายทอดและ/หรือใช้ประโยชน์ โดยความร่วมมือกับหน่วยงานและประชาชนในพื้นที่ (เพิ่มขึ้นจำนวน 1,200 คน)</p>	<ol style="list-style-type: none"> 1. เกิดรูปแบบนิติบุคคลเฉพาะกิจ (Special Purpose Vehicle-SPV) จำนวน 10 เครือข่าย (KR4 P13) 2. เกิดการยกระดับและบูรณาการแผนพัฒนาเมืองเข้าสู่องค์กรปกครองส่วนท้องถิ่น เพื่อนำไปสู่การบริหารและจัดการเมืองอย่างยั่งยืนจำนวน 10 มาตรการ (KR4 P13) 3. เกิดกลไกการเรียนรู้ระดับเมืองด้านข้อมูลเปิด (Open Data) ที่ยกระดับสู่แบบจำลองทางกายภาพในรูปแบบดิจิทัล (Digital Twin) 5 ฐานข้อมูล (KR4 P13) 4. เกิดกลไกการลงทุนในมิติต่าง ๆ จำนวน 10 ราย (KR4 P13) 5. เกิดพื้นที่ต้นแบบ โดยเกิดการลงทุนระดับพื้นที่ เพื่อนำไปสู่เมืองน่าอยู่อัจฉริยะ (Smart Livable City) จำนวน 10 กระบวนการใหม่ (KR1 P13) 6. เกิดการสร้างงานบนฐานเทคโนโลยีดิจิทัล (Digital Technology) จำนวน 10,000 คน (KR 5 P13)
<p>4. การยกระดับความมั่นคงและพัฒนาคุณภาพชีวิตเมืองชายแดน</p>	<p>เป้าหมาย (Objective) O1 P13: พัฒนาเมืองน่าอยู่ที่เชื่อมโยงกับการพัฒนาชุมชน/ท้องถิ่น และกระจายความเจริญทางเศรษฐกิจและสังคมสู่ทุกภูมิภาค ให้เกิดการพัฒนาอย่างยั่งยืน โดยใช้วิทยาศาสตร์ วิจัย และนวัตกรรม โดยมีเมออง และองค์กรปกครองส่วนท้องถิ่น พร้อมทั้ง</p>	<ol style="list-style-type: none"> 1. นวัตกรรมทางสังคม (Social Innovation) ที่นำกระบวนการ Up Skill & Re Skill & New Skill ของกลุ่มเป้าหมาย Marginal People ได้แก่ กลุ่มคนชายขอบ กลุ่มคนเปราะบาง ผู้ประกอบการ (วิสาหกิจ

แผนงาน	OKRs ที่ต้องส่งมอบ ภายในปี 2570 (ตามแผน ววน. ปี 2566-2570)	เป้าหมาย
	<p>ทั้งพื้นที่ทดลองนวัตกรรมเชิงนโยบาย (Policy Sandbox) โดยเมื่อนำอยู่มุ่งเน้นผลสำเร็จของการพัฒนาตาม 5 มิติ (มิติการพัฒนาคน มิติสิ่งแวดล้อม มิติเศรษฐกิจและความมั่งคั่ง มิติความสงบสุขและความปลอดภัย และมิติความเป็นหุ้นส่วนการพัฒนา) ของเป้าหมายการพัฒนาอย่างยั่งยืน</p> <p>Key Results</p> <p>KR2 P13: จำนวนเมืองชายแดนที่ประสบความสำเร็จในการพัฒนาตามเกณฑ์ที่กำหนดโดยใช้ผลงานวิจัย องค์ความรู้ เทคโนโลยีและนวัตกรรม (เพิ่มขึ้นเป็น 50 เมือง ภายในปี 2570)</p>	<p>ชุมชน SME SE) จำนวน 2 นวัตกรรม</p> <p>2. การนำองค์ความรู้ด้านวิทยาศาสตร์และเทคโนโลยี มาติดตั้ง (install) ให้กับกลุ่มเป้าหมาย Marginal People ได้แก่ กลุ่มคนชายขอบ กลุ่มคนเปราะบาง ผู้ประกอบการ (วิสาหกิจชุมชน SME SE) จำนวน 7 กระบวนการ</p>
5. พัฒนาพื้นที่นวัตกรรม การศึกษา และเมืองแห่งการเรียนรู้ (Learning city)	<p>เป้าหมาย (Objective)</p> <p>O1 P13: พัฒนาเมืองนำอยู่ที่เชื่อมโยงกับการพัฒนาชุมชน/ท้องถิ่น และกระจายความเจริญทางเศรษฐกิจและสังคมสู่ทุกภูมิภาค ให้เกิดการพัฒนาอย่างยั่งยืน โดยใช้วิทยาศาสตร์ วิจัย และนวัตกรรม โดยมีเมือง และองค์กรปกครองส่วนท้องถิ่น พร้อมทั้งพื้นที่ทดลองนวัตกรรมเชิงนโยบาย (Policy Sandbox) โดยเมื่อนำอยู่มุ่งเน้นผลสำเร็จของการพัฒนาตาม 5 มิติ (มิติการพัฒนาคน มิติสิ่งแวดล้อม มิติเศรษฐกิจและความมั่งคั่ง มิติความสงบสุขและความปลอดภัย และมิติความเป็นหุ้นส่วนการพัฒนา) ของเป้าหมายการพัฒนาอย่างยั่งยืน</p> <p>Key Results</p> <p>KR3 P13 จำนวนพื้นที่นวัตกรรมการศึกษา ที่ประสบความสำเร็จในการพัฒนาตามเกณฑ์ที่กำหนด โดยใช้ผลงานวิจัย องค์ความรู้ และเทคโนโลยีนวัตกรรม (เพิ่มขึ้นจำนวน 15 เมือง)</p>	<p>1. เด็ก เยาวชน และประชาชนในพื้นที่ มีทักษะการเรียนรู้ (Learning Outcome) และทักษะในศตวรรษที่ 21 สูงขึ้น จำนวน 15,000 คน</p> <p>2. ข้อเสนอแนะเชิงนโยบายในระดับพื้นที่/จังหวัด ที่สามารถนำไปใช้ในการบริหารจัดการ และแก้ปัญหาของประเทศ เพื่อเพิ่มอิสระและความคล่องตัวในการบริหารจัดการ จำนวน 3 มาตรการ</p> <p>3. เครือข่ายความร่วมมือและ/หรือสมาคม ในการจัดการศึกษาพื้นที่นวัตกรรม ทั้งในและนอกระบบการศึกษา และเมืองแห่งการเรียนรู้ โดยเขตพื้นที่ กศจ. อปท. ประชาชน ภาคเอกชน และมหาวิทยาลัยในพื้นที่ ที่แสดงให้เห็นถึงบทบาทหน้าที่ของผู้เข้าร่วม กระบวนการทำงาน และก่อให้เกิดผลผลิตเชิงรูปธรรม จำนวน 15 เครือข่าย</p> <p>4. นวัตกรรมทางสังคม/การศึกษา/เทคโนโลยีที่เหมาะสม ในการยกระดับความรู้ คุณภาพชีวิต ชุมชน และสิ่งแวดล้อม ที่จะนำไปสู่ความ</p>

แผนงาน	OKRs ที่ต้องส่งมอบ ภายในปี 2570 (ตามแผน ววน. ปี 2566-2570)	เป้าหมาย
		<p>เท่าเทียมและลดความเหลื่อมล้ำ 10 กระบวนการใหม่</p> <p>5. หลักสูตรการเรียนการสอน และ กิจกรรมต่างๆ ที่ได้ดำเนินการจัด ให้แก่ผู้เรียนอย่างมีประสิทธิภาพ จำนวน 5 หลักสูตร</p>

3.5 แผนที่ยุทธศาสตร์ (Strategic Map)

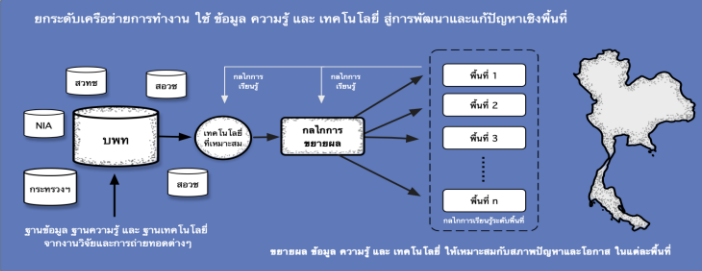
วิสัยทัศน์และเป้าหมาย (Vision and Goals)
เพื่อการออกแบบนโยบายและแผนที่นำไปสู่การขับเคลื่อน (Policy Actions)



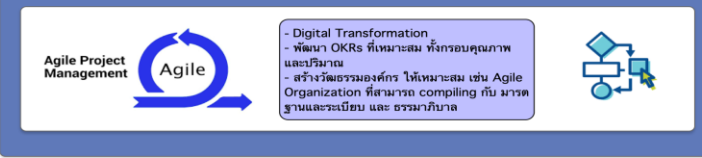
แผนงานหลัก (Core Research)
เพื่อการออกแบบนโยบายและแผนที่นำไปสู่การขับเคลื่อน (Policy Actions)



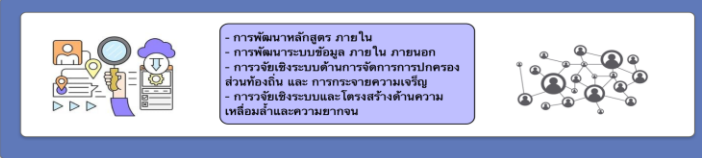
แผนงานยกระดับเครือข่ายการทำงาน (Area Network Development)
การขยายผลของข้อมูล ความรู้ และ เทคโนโลยี ไปสู่การพัฒนาและแก้ปัญหาเชิงพื้นที่



แผนงานพัฒนาระบบการจัดการภายใน (Digital Agile Management System)
เพื่อการออกแบบนโยบายและแผนที่นำไปสู่การขับเคลื่อน (Policy Design) และปรับปรุง แผนงานหลัก (Core Research)



แผนงานพัฒนาศักยภาพองค์กร ผู้องค์กรแห่งการเรียนรู้ (Learning Organization)
เพื่อการองค์กรแห่งการเรียนรู้ ขึ้นไปสู่ การจัดการทุน อนุแบบนโยบายและแผนที่นำไปสู่การขับเคลื่อน (Policy Design) และปรับปรุง แผนงานหลัก (Core Research)



แผนภาพที่ 5 แผนที่ยุทธศาสตร์เพื่อนำไปสู่การลดความเหลื่อมล้ำและการกระจายศูนย์กลางความเจริญ ด้วยองค์ความรู้ วิทยาศาสตร์ วิจัย และนวัตกรรม ของหน่วยบริหารและจัดการทุนด้านการพัฒนาระดับพื้นที่ (บพท.)

บทที่ 4

ข้อเสนอแนะทางยุทธศาสตร์

4.1 ข้อเสนอแนะในการขับเคลื่อนและการนำยุทธศาสตร์ไปใช้

การบรรลุเป้าหมายแผนพัฒนายุทธศาสตร์ระดับองค์กร เพื่อนำไปสู่การลดความเหลื่อมล้ำและการกระจายศูนย์กลางความเจริญ ด้วยองค์ความรู้ วิทยาศาสตร์ วิจัย และนวัตกรรม ของหน่วยบริหารและจัดการทุนด้านการพัฒนาระดับพื้นที่ (บพท.) (พ.ศ.266-2570) มีข้อเสนอแนะในการขับเคลื่อนโดยใช้นโยบายการบริหารและการจัดการทุน เพื่อสร้างการเปลี่ยนแปลงในพื้นที่เป็น Catalyst for Change ผ่านการสนับสนุนทุนวิจัยและนวัตกรรม โดยมีหัวใจการทำงานที่สำคัญคือ ข้อมูล กลไก กระบวนการ เป็นการทำงานบนฐานข้อมูลความรู้ทางวิชาการผ่านกระบวนการวิจัย การวางยุทธศาสตร์ในการขับเคลื่อนเพื่อการพัฒนาในระดับพื้นที่ โดยนำแผนยุทธศาสตร์ชาติ 20 ปี (พ.ศ.2561-2580) เพื่อให้บรรลุวิสัยทัศน์ประเทศไทยที่ว่า “ประเทศไทยมีความมั่นคง มั่งคั่ง ยั่งยืน เป็นประเทศที่พัฒนาแล้ว ด้วยการพัฒนาตามหลักปรัชญาของเศรษฐกิจพอเพียง” โดยมุ่งเน้น 2 ส่วนสำคัญ คือ 1) ประสิทธิภาพและประสิทธิผลของการบริหารจัดการ และ 2) การจัดการอย่างมีคุณภาพและมีธรรมาภิบาล โดยยึดหลักการทำงานสำคัญได้แก่ การพัฒนาเศรษฐกิจฐานราก การลดความเหลื่อมล้ำ และการกระจายการพัฒนา เพื่อสร้างโอกาสให้แก่ประชาชน เพื่อนำไปสู่การลดความเหลื่อมล้ำและการกระจายศูนย์กลางความเจริญ ด้วยองค์ความรู้ วิทยาศาสตร์ วิจัยและนวัตกรรม

บรรณานุกรม

- ข้อบังคับคณะกรรมการอำนวยการสำนักงานสภานโยบายการอุดมศึกษา วิทยาศาสตร์ วิจัยและนวัตกรรมแห่งชาติ ว่าด้วยหน่วยบริหารและจัดการทุน พ.ศ.2562
- วสันต์ เหลืองประภัสร์. (2559). การสังเคราะห์ข้อเสนอ การกระจายอำนาจและการปกครองท้องถิ่นเพื่อการปฏิรูปประเทศไทย โครงการวิจัยเพื่อการปฏิรูปประเทศอย่างยั่งยืน กรุงเทพฯ : สถาบันพระปกเกล้า สำนักวิจัยและพัฒนา.
- คณะกรรมการการปกครองวุฒิสภา (2553) บทบาทของผู้ว่าราชการจังหวัดภายใต้การบริหารงานกลุ่มจังหวัดและจังหวัดแบบบูรณาการ. โครงการวารสารกรรมการ Check & Balance.
- สำนักงานคณะกรรมการพัฒนาการเศรษฐกิจและสังคมแห่งชาติ. ร่างแผนพัฒนาเศรษฐกิจและสังคมแห่งชาติ ฉบับที่ 13 พ.ศ.2565
- สำนักงานเลขาธิการคณะกรรมการยุทธศาสตร์ชาติ สำนักงานสภาพัฒนาการเศรษฐกิจและสังคมแห่งชาติ. แผนยุทธศาสตร์ชาติ 20 ปี (พ.ศ.2561-2580)
- นโยบายและยุทธศาสตร์ อววน. พ.ศ. 2563 – 2565. สำนักงานสภานโยบายการอุดมศึกษา วิทยาศาสตร์ วิจัยและนวัตกรรมแห่งชาติ พ.ศ.2562
- (ร่าง) แผนด้านวิทยาศาสตร์ วิจัยและนวัตกรรม (ววน.) พ.ศ. 2566 -2570.สำนักงานคณะกรรมการส่งเสริมวิทยาศาสตร์ วิจัยและนวัตกรรม (สกสว.) พ.ศ.2565
- Kotler, P. and Lee, N. (2007) Marketing in the public sector: A Roadmap for Improved performance. Pearson Education, Inc.
- <https://www.weforum.org/reports/the-inclusive-development-index-2018>
- <http://www.setthasarn.econ.tu.ac.th/blog/detail/519/>
- https://www.the101.world/inequality-in-the-21st-century/#_ftn4
- <https://tu101.org/wp-content/uploads/2016/02/12-01.pdf>
- <https://www.nber.org/papers/w3419>
- <https://www.worldbank.org/th/country/thailand/overview#1>

ประวัติย่อผู้วิจัย

ชื่อ-สกุล รศ.ดร.ปุ่น เทียงบูรณธรรม

วัน/เดือน/ปีเกิด 16 สิงหาคม 2516

ประวัติการศึกษา

- ปริญญาตรี - วศ.บ. (วิศวกรรมโยธา) มหาวิทยาลัยเชียงใหม่, เชียงใหม่ ประเทศไทย
- ปริญญาโท - M.S. (Construction Management), University of Colorado at Boulder, รัฐโคโลราโด สหรัฐอเมริกา
- ปริญญาโท - M.S. (Transportation Engineering), University of Colorado at Denver, รัฐโคโลราโด สหรัฐอเมริกา
- ปริญญาเอก - Ph.D. (Construction Management), University of Colorado at Boulder, รัฐโคโลราโด สหรัฐอเมริกาประวัติตำแหน่งการทำงาน

ตำแหน่งปัจจุบัน

รองผู้อำนวยการฝ่ายแผนและยุทธศาสตร์องค์กร

หน่วยบริหารและจัดการทุนด้านการพัฒนาระดับพื้นที่ (บพท.)

สำนักงานสภานโยบายการอุดมศึกษา วิทยาศาสตร์ วิจัยและนวัตกรรมแห่งชาติ (สอวช.)