



เอกสารวิชาการ

เรื่อง

แผนปฏิบัติการเพื่อลดความเหลื่อมล้ำด้านการศึกษา
ของประเทศไทย ระยะ 5 ปี (2564-2568)

โดย

นางสาวอัจฉรา เหาวรัตน์

นักศึกษาหลักสูตรศึกษาศาสตรบัณฑิต รุ่นที่ 14
ศูนย์ศึกษายุทธศาสตร์ สถาบันวิชาการป้องกันประเทศ
ประจำปีงบประมาณ พ.ศ. 2564

บทคัดย่อ

ความเหลื่อมล้ำในสังคมถือว่าเป็นปัญหาที่ยืดเยื้อมานานและส่งผลให้เกิดความขัดแย้งในสังคม การพัฒนาเศรษฐกิจและที่สำคัญทำให้คุณภาพชีวิตตกถอยลงไปด้วย ได้มุ่งเน้นที่ความเหลื่อมล้ำทางการศึกษาเนื่องจากเป็นรากฐานสำคัญของ การพัฒนาคนแต่โอกาสทางการศึกษาที่เท่าเทียมยังพบว่าเป็นปัญหาสำคัญ ต่อความเหลื่อมล้ำในสังคมด้านต่างๆ เพื่อเป็น แนวทางในการลดความเหลื่อมล้ำทางการศึกษาให้น้อยลง ปัญหาความเหลื่อมล้ำทางการศึกษาของไทยจึงมีความสำคัญ การพัฒนาเฉพาะมิติทางด้านปริมาณและคุณภาพโดยไม่คำนึงถึงมิติความเหลื่อมล้ำแม้ว่าจะช่วยให้เด็กได้รับการศึกษาในระดับที่สูงขึ้นและช่วยสร้างทักษะที่ตอบสนองต่อตลาดแรงงาน แต่ปัญหาความเหลื่อมล้ำ ซึ่งสะท้อนออกมาในรูปของผลลัพธ์ทางการศึกษาที่แตกต่างกัน จะทำให้ออกสาในโอกาสของเด็กไม่เท่าเทียมกัน ซึ่งจะนำไปสู่ปัญหาความเหลื่อมล้ำทางสังคมในที่สุด วิเคราะห์แยกองค์ประกอบของความเหลื่อมล้ำทางการศึกษาของไทย โดยอาศัยข้อมูลผลการสอบปี 2555 เป็นพื้นฐานในการศึกษาสภาพปัญหา โดยการประเมินผลของปีซ่า (PISA) ถูกออกแบบให้วัดความสามารถของเด็กนักเรียนวัย 15 ปี เพื่อประเมินความพร้อมของทักษะต่างๆ ที่สำคัญสำหรับการตอบรับความท้าทายที่คาดว่าจะเกิดขึ้นในอนาคตมากกว่าที่จะเน้นความสามารถในสาขาวิชาใดวิชาหนึ่งโดยเฉพาะ ผลการสอบดังกล่าวจึงสะท้อนถึงความพร้อมของเยาวชนในแต่ละประเทศ ว่ามีความพร้อมมากน้อยเพียงใดในการจะดำเนินชีวิตต่อไปในอนาคต

ภายใต้การจัดทำแผนปฏิบัติการเพื่อลดความเหลื่อมล้ำทางการศึกษาของประเทศไทย (พ.ศ.2564-2568) เพื่อให้นโยบายแผนปฏิบัติการในการลดความเหลื่อมล้ำทางการศึกษาของประเทศไทยและคณะรัฐมนตรีได้นำกลยุทธ์ไปใช้ เพื่อให้การศึกษาที่มีคุณภาพในรูปแบบที่เหมาะสมและการศึกษาเท่าเทียมกัน รัฐบาลได้ขับเคลื่อนนโยบายสู่การปฏิบัติด้านการศึกษาของประเทศไทย ซึ่งจากผลการศึกษาได้ 4 ยุทธศาสตร์ โดยมียุทธศาสตร์ที่ 1 การจัดการศึกษาตามความต้องการอย่างมีคุณภาพ ทั่วถึง ตลอดชีวิต ยุทธศาสตร์ที่ 2 การยกระดับคุณภาพและมาตรฐานการศึกษาให้เท่าเทียมกัน ยุทธศาสตร์ที่ 3 การสร้างสรรค์สังคมแห่งการเรียนรู้ การสนับสนุนให้ความรู้ทางการศึกษาและการประกอบอาชีพ ยุทธศาสตร์ที่ 4 การพัฒนาสถานศึกษาให้เป็นองค์กรที่มีสมรรถนะสูง

ภายใต้การจัดทำแผนกลยุทธ์ ต้องอาศัยการขับเคลื่อนโดยรัฐบาลจึงจะเกิดผลและเกิดประโยชน์สูงสุดเพื่อวิเคราะห์ปัญหาและสาเหตุของความเหลื่อมล้ำทางการศึกษา มาจัดทำแผนปฏิบัติการเพื่อลดความเหลื่อมล้ำทางการศึกษาของประเทศไทย เพื่อให้สอดคล้องกับทิศทางของการเมืองในระยะ 5 ปี พร้อมให้ข้อเสนอแนะเชิงนโยบายให้กับรัฐบาล เพื่อเกิดประโยชน์สูงสุดกับประชาชนในประเทศไทย

คำนำ

การจัดทำแผนปฏิบัติการเพื่อลดความเหลื่อมล้ำด้านการศึกษาของประเทศไทยระยะ 5 ปี (2564-2568) เป็นการศึกษาข้อมูลโดยการตรวจสอบสภาพแวดล้อมทั้งภายใน ภายนอก เพื่อนำมาวิเคราะห์ค้นหาตำแหน่งทางยุทธศาสตร์และนำมากำหนดประเด็นยุทธศาสตร์ กลยุทธ์ แผนงาน โครงการ เพื่อให้มีความสอดคล้องกับยุทธศาสตร์ในการขับเคลื่อนงานให้บรรลุตามวิสัยทัศน์ และตอบสนองภารกิจตามประเด็นยุทธศาสตร์ที่กำหนดไว้ เป็นประโยชน์สูงสุดแก่ผู้รับบริการ

การจัดทำแผนปฏิบัติการเพื่อลดความเหลื่อมล้ำด้านการศึกษาของประเทศไทยระยะ 5 ปี (2564-2568) ขับเคลื่อนยุทธศาสตร์ ตามนโยบายกระทรวงศึกษาธิการ และยุทธศาสตร์ชาติ 20 ปี ตามลำดับการพัฒนาจากระดับล่างขึ้นไปสู่ระดับสูง

ผู้ศึกษาหวังเป็นอย่างยิ่งว่าเอกสารวิจัยฉบับนี้ จะเป็นประโยชน์ต่อผู้เกี่ยวข้อง ทั้งผู้บังคับบัญชา ผู้บริหารองค์กร และประชาชนที่สนใจ การนำข้อมูลไปปรับให้สามารถใช้นั้น จะต้องมีการทบทวนร่วมกัน เพื่อกำหนดแนวทางที่ชัดเจนและยอมรับร่วมกัน ยึดถือเป็นแผนปฏิบัติการ เป็นประโยชน์ในการพัฒนาองค์กร และผู้รับบริการต่อไป

นางสาวอัจฉรา เนาวรัตน์

นักศึกษาลัทธิสุทรนิกายยุทธศาสตร์ รุ่น 14

สารบัญ

บทคัดย่อ	ก
คำนำ	ข
สารบัญ	ค
บทที่ 1	บทนำ	1
1.1	ความเป็นมาและความสำคัญของปัญหา	1
1.2	วัตถุประสงค์ของการศึกษา	4
1.3	ขอบเขตของการศึกษา.....	4
1.4	ระเบียบวิธีการศึกษา	5
1.5	ข้อจำกัดของการศึกษา	5
1.6	ประโยชน์ที่คาดว่าจะได้รับ	5
บทที่ 2	การตรวจสอบสถานะแวดล้อมและการวิเคราะห์ทางยุทธศาสตร์	6
2.1	สถานะแวดล้อมทั่วไป	6
2.2	สถานะแวดล้อมที่เกี่ยวข้องกับองค์กร	15
2.3	การวิเคราะห์การวิเคราะห์สถานะแวดล้อมทางยุทธศาสตร์ (SWOT ANALYSIS)	
18		
บทที่ 3	ยุทธศาสตร์ขององค์กร	33
3.1	เป้าหมายทางยุทธศาสตร์ (END)	33
3.2	ประเด็นยุทธศาสตร์/กลยุทธ์ในการดำเนินการ (WAYS)	35
3.3	มาตรการ/ปัจจัยที่เกี่ยวข้อง (MEANS)	38
บทที่ 4	ข้อเสนอแนะทางยุทธศาสตร์	42
	ข้อเสนอแนะในการขับเคลื่อนและการนำยุทธศาสตร์ไปใช้	43

บรรณานุกรม	44
ประวัติย่อผู้ศึกษา	46

สารบัญตาราง

ตารางที่ 1	วิเคราะห์สภาพแวดล้อมภายในกระทรวงศึกษาธิการ โดยใช้ 7-S Framework 23
ตารางที่ 2	วิเคราะห์สภาพแวดล้อมภายนอกองค์กรโดยเทคนิค C-PEST.....24
ตารางที่ 3	ค่าน้ำหนักของรายการปัจจัยสภาวะแวดล้อมภายใน.....27
ตารางที่ 4	ค่าน้ำหนักของรายการปัจจัยสภาวะแวดล้อมภายนอก.....28
ตารางที่ 5	แสดงการให้คะแนนสภาพแวดล้อมภายใน 7S Framework.....29
ตารางที่ 6	แสดงการให้คะแนนสภาพแวดล้อมนอก C-PEST.....31
ตารางที่ 7	สรุปผลการวิเคราะห์สภาวะแวดล้อมภายในองค์กร (7-S Framework).....32
ตารางที่ 8	สรุปผลการวิเคราะห์สภาวะแวดล้อมภายนอก (C-PEST).....33

บทที่ 1

บทนำ

ความเป็นมาและความสำคัญของปัญหา

ยุทธศาสตร์ชาติ 20 ปี (พ.ศ.2561-2580) เป็นยุทธศาสตร์ชาติฉบับแรกของประเทศไทยตามรัฐธรรมนูญแห่งราชอาณาจักรไทย ที่จะต้องนำไปสู่การปฏิบัติเพื่อให้ประเทศไทยบรรลุวิสัยทัศน์ “ประเทศไทยมีความมั่นคง มั่งคั่ง ยั่งยืน เป็นประเทศพัฒนาแล้ว ด้วยการพัฒนาตามหลักปรัชญาของเศรษฐกิจพอเพียง” ด้วยบริบทของสังคม เศรษฐกิจ สิ่งแวดล้อม การสื่อสาร เทคโนโลยีสารสนเทศ ได้เปลี่ยนแปลงอย่างรวดเร็ว เพื่อให้ผู้เรียนทุกกลุ่ม ทุกพื้นที่และทุกระดับการศึกษา เข้าถึงการศึกษาที่มีคุณภาพในรูปแบบที่เหมาะสม เพื่อให้ผู้เรียนทุกคนได้รับการศึกษาที่มีคุณภาพเท่าเทียมกัน และเพื่อให้มีระบบบริหารจัดการที่มีประสิทธิภาพ สนับสนุนการสร้างโอกาส คุณภาพ และความเป็นธรรมในสังคม

เมื่อพูดถึง **ความเหลื่อมล้ำ(Inequality)** ส่วนใหญ่มักเป็นการกล่าวถึงความไม่เท่าเทียมกันระหว่างผู้ที่มีโอกาสกับผู้ขาดโอกาส ซึ่งโอกาสในที่นี้คือโอกาสในการเข้าถึงต่อรองและจัดการทรัพยากรต่างๆ ในสังคม ภาพรวมการพัฒนาประเทศในช่วงที่ผ่านมา สามารถยกระดับคุณภาพชีวิตของประชาชนให้ดีขึ้น ประชาชนมีงานทำและมีความมั่นคงในอาชีพมากขึ้น รายได้เฉลี่ยเพิ่มสูงขึ้น ปัญหาความยากจนลดลง ขยายโอกาสการเข้าถึงบริการการศึกษาที่มีคุณภาพ เสมอภาค และยุติธรรม พัฒนาคุณภาพผู้เรียนทุกระดับ ทุกกลุ่ม และทุกประเภท พัฒนาระบบการพัฒนาครูและบุคลากรทางการศึกษา พัฒนาระบบการสนับสนุนการจัดการศึกษา ระบบการศึกษาของไทยมีปัญหาในหลายด้าน คือปัญหาด้านปริมาณ ซึ่งหมายถึง ปัญหาที่เด็กไทยไม่สามารถเข้าถึงการศึกษาได้มากเพียงพอที่จะสนับสนุนการทำงานในอนาคต เช่น มีเด็กไทยจำนวนไม่น้อยที่ต้องออกจากโรงเรียนกลางคัน หรือครอบครัวไม่สามารถแบกรับภาระค่าใช้จ่ายทางการศึกษาทำให้ไม่สามารถเข้าถึงการศึกษาได้ อีกปัญหาหนึ่งที่มีความสำคัญไม่น้อยไปกว่ากันและได้รับความสนใจ คือปัญหาด้านคุณภาพ ซึ่งผลการสำรวจความพึงพอใจของภาคธุรกิจและผลการสอบวัดทักษะพื้นฐานในระดับนานาชาติ เช่น การประเมินความรู้ของนักเรียนในวิชาคณิตศาสตร์และวิทยาศาสตร์ภายใต้โครงการ TIMSS (The Trends in International Mathematics and Science Study) บ่งชี้ถึงปัญหาว่าความสามารถของเด็กนักเรียนไทยยังอยู่ในระดับแย่ (Poor) และมีทักษะไม่เพียงพอที่จะตอบสนองต่อความต้องการของตลาดแรงงาน แม้ว่าทั้งสองมิติปัญหาจะมีความสำคัญอย่างยิ่งต่อการพัฒนาการศึกษาของไทย แต่ยังมีอีกมิติหนึ่งที่เป็นปัญหาที่สำคัญทางการศึกษาที่ควรได้รับการจัดการแก้ไขเช่นเดียวกัน มิติที่สำคัญดังกล่าว ก็คือ มิติความเหลื่อมล้ำทางการศึกษา ซึ่งหมายถึง ความแตกต่างในผลลัพธ์ของการศึกษา อันเป็นผลเกี่ยวเนื่องมาจากปัจจัยต่างๆ ที่มากกว่า

แต่คุณภาพของการเรียนการสอน แต่ครอบคลุมไปถึงปัจจัยอื่นๆ ที่เกี่ยวข้องทั้งหมด ตั้งแต่ปัจจัยเฉพาะของนักเรียนแต่ละคน ปัจจัยทางด้านครอบครัว ไปจนถึงปัจจัยที่เกี่ยวข้องกับสถานศึกษา

ทำไมปัญหาความเหลื่อมล้ำทางการศึกษาของไทยจึงมีความสำคัญ การพัฒนาเฉพาะมิติทางด้านปริมาณและคุณภาพโดยไม่คำนึงถึงมิติความเหลื่อมล้ำ แม้ว่าจะช่วยให้เด็กได้รับการศึกษาในระดับที่สูงขึ้นและช่วยสร้างทักษะที่ตอบสนองต่อตลาดแรงงาน แต่ปัญหาความเหลื่อมล้ำ ซึ่งสะท้อนออกมาในรูปของผลลัพธ์ทางการศึกษาที่แตกต่างกัน จะทำให้ออกาสในอนาคตของเด็กไม่เท่าเทียมกัน ซึ่งจะนำไปสู่ปัญหาความเหลื่อมล้ำทางสังคมในที่สุด วิเคราะห์แยกองค์ประกอบของความเหลื่อมล้ำทางการศึกษาของไทย โดยอาศัยข้อมูลผลการสอบปีเข้าปี พ.ศ. 2555 เป็นพื้นฐานในการศึกษาสภาพปัญหา โดยการประเมินผลของปีเข้า (PISA) ถูกออกแบบให้วัดความสามารถของเด็กนักเรียนวัย 15 ปี เพื่อประเมินความพร้อมของทักษะต่างๆ ที่สำคัญสำหรับการตอบรับความท้าทายที่คาดว่าจะเกิดขึ้นในอนาคตมากกว่าที่จะเน้นความสามารถในสาขาวิชาใดวิชาหนึ่งโดยเฉพาะ ผลการสอบดังกล่าวจึงสะท้อนถึงความพร้อมของเยาวชนในแต่ละประเทศ ว่ามีความพร้อมมากน้อยเพียงใดในการจะดำเนินชีวิตต่อไปในอนาคต

ในปัจจุบันประเทศไทยมีนักเรียนยากจนและนักเรียนด้อยโอกาสประมาณ 2.1 ล้านคน ซึ่งคิดเป็น 29.9% จากจำนวนนักเรียนทั้งหมด ทั้งยังมีเด็กและเยาวชนที่อยู่นอกระบบการศึกษา อายุ 6-14 ปี จำนวนมากถึง 430,000 คน และสถานการณ์ COVID-19 นี้ยังทำให้จำนวนนักเรียนยากจนเพิ่มขึ้นกว่า 300,000 คน ซึ่งจำนวนนักเรียนเหล่านี้ล้วนมีความเสี่ยงเป็นอย่างยิ่งว่าจะหลุดนอกระบบการศึกษา หากไม่ได้รับความช่วยเหลืออย่างเร่งด่วน

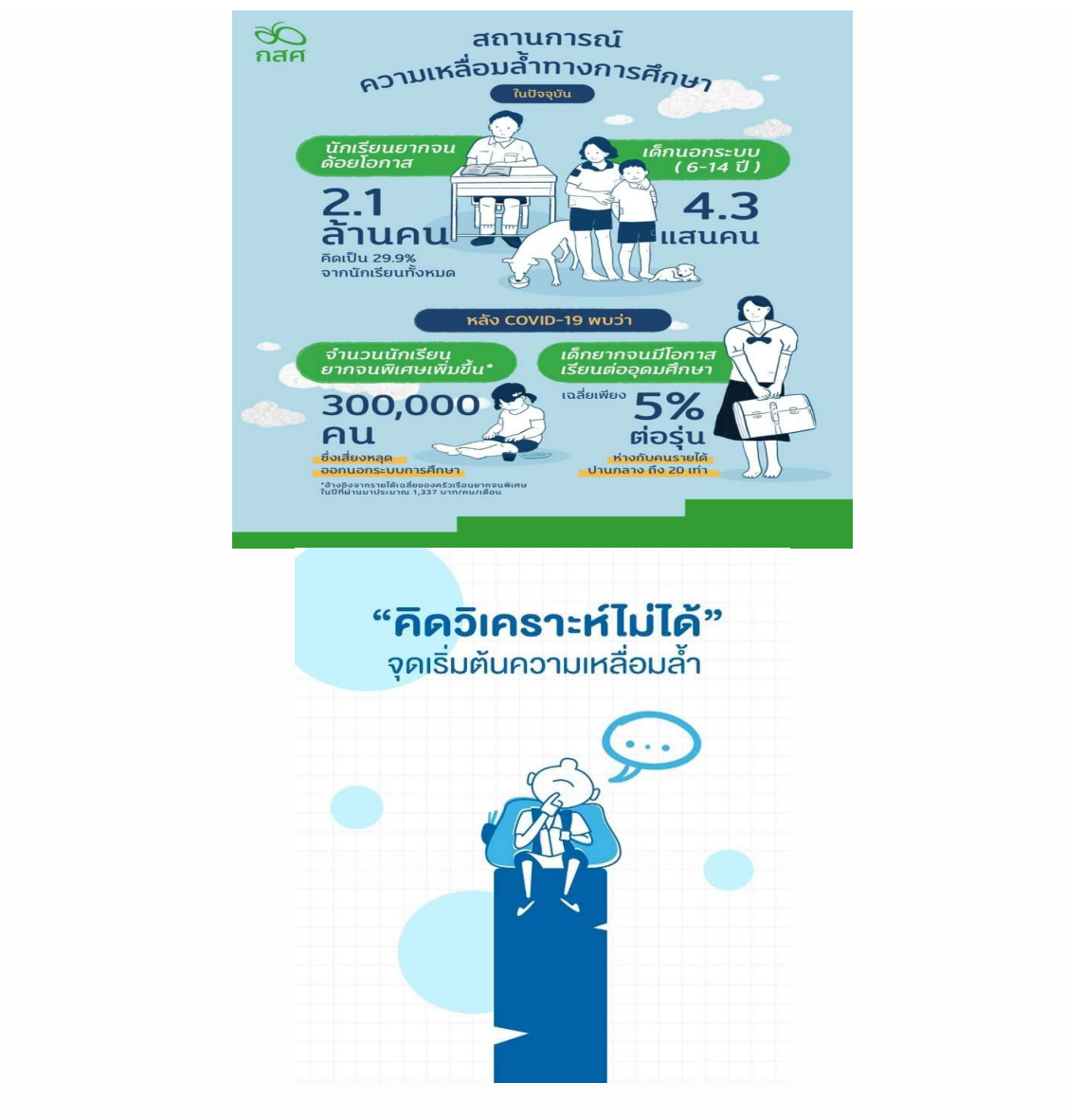
นอกจากมิติด้านตัวเลขของจำนวนเด็กยากจนแล้ว คุณภาพโรงเรียนชนบทของประเทศไทยมีความล้าหลัง เมื่อเทียบโรงเรียนในเมืองถึง 2 ปีการศึกษา เพราะความยากจนทำให้ช่องว่างการเข้าถึงการศึกษาระดับอุดมศึกษาของเด็กยากจนห่างกับคนรายได้ปานกลางถึง 20 เท่า หรือในเด็กยากจนค่าเฉลี่ยที่มีโอกาสในการศึกษาต่อระดับอุดมศึกษามีเพียง 5% ต่อรุ่นเท่านั้น ประเทศไทยมีเด็กนักเรียนยากจนกว่า 1,726,995 คน ในจำนวนนี้แบ่งออกเป็นนักเรียนยากจน 965,266 คน และนักเรียนยากจนพิเศษ 761,729 คน โดยจากการสำรวจของกองทุนเพื่อความเสมอภาคทางการศึกษา (กสศ.) พบว่า ครอบครัวของเด็กบางคนมีรายได้เฉลี่ยไม่ถึง 3,000 บาทต่อเดือน ความยากจนเหล่านี้เป็นปัจจัยสำคัญที่ทำให้เกิดความเหลื่อมล้ำทางการศึกษา ส่งผลให้เด็กจำนวนมากไม่สามารถเข้าถึงประตูสู่โอกาสที่จะมีคุณภาพชีวิตที่ดีขึ้นได้ เนื่องจากเด็กหลายคนถูกปัญหาทางเศรษฐกิจของครอบครัวบีบบังคับให้ต้องออกจากระบบการศึกษากลางคัน ถึงแม้จะมีโครงการเรียนฟรี 15 ปี แต่หลายครอบครัวก็ยังต้องแบกรับภาระค่าใช้จ่ายในด้านต่างๆ เช่น ค่าอุปกรณ์การเรียน ค่าชุดนักเรียน ค่าเดินทาง ฯลฯ ผู้ปกครองจำนวนไม่น้อยจึงจำต้องตัดสินใจให้บุตรหลานหันหลังให้กับการศึกษาในระบบ เพื่อประหยัดค่าใช้จ่าย และมาเป็นแรงงานช่วยเหลือครอบครัวอีกทางหนึ่ง ดังจะเห็นได้จากตัวเลขสถิติที่จำนวนนักเรียนในระบบการศึกษาลดลงกว่าครึ่ง

หลังเรียนจบชั้นมัธยมศึกษาตอนต้น ยกตัวอย่างเช่นในปี 2562 ที่ระดับชั้นมัธยมศึกษาปีที่ 3 มีจำนวนนักเรียนชายหญิงรวม 602,657 คน แต่พอขยับขึ้นไปสำรวจข้อมูลนักเรียนระดับชั้นมัธยมศึกษาปีที่ 4 กลับพบว่าจำนวนนักเรียนลดลงเหลือเพียง 360,643 คนเท่านั้น

ความเหลื่อมล้ำทางการศึกษา

ปัญหาความเหลื่อมล้ำทางการศึกษาของไทย โดยส่วนใหญ่แล้วจะเป็นปัญหาที่สามารถปรับเปลี่ยนแก้ไขได้ (เช่น การขยายขนาดโรงเรียน การเพิ่มจำนวนครู การให้ความรู้แก่บิดามารดา) มากกว่าที่จะมาจากปัญหาที่ไม่สามารถเปลี่ยนแปลงได้ (เช่น ความฉลาดทางสติปัญญา) ดังนั้น หากภาครัฐมีการกำหนดเป้าหมายและวิธีการที่เหมาะสม ย่อมสามารถที่จะบรรเทาปัญหาความเหลื่อมล้ำทางการศึกษาของไทยให้ลดลงได้ความเหลื่อมล้ำทางการศึกษา ส่วนใหญ่เป็นผลจากความแตกต่างกันทางด้านสถานศึกษา ซึ่งมีบทบาทสูงถึง 47 เปอร์เซ็นต์จาก 100 เปอร์เซ็นต์ของความเหลื่อมล้ำโดยรวม ในขณะที่ปัจจัยที่เกี่ยวข้องกับครอบครัว เช่น การอยู่ร่วมกันของบิดาและมารดา ระดับการศึกษาของบิดาและมารดา รวมทั้งประเภทของอาชีพของบิดาและมารดา (กลุ่มแรงงาน กลุ่มลูกจ้าง กลุ่มสูงกว่าลูกจ้าง) จะสามารถอธิบายความเหลื่อมล้ำได้ 9 เปอร์เซ็นต์ ในขณะที่ปัจจัยเฉพาะส่วนบุคคล เช่น อายุ เพศ นักเรียนเคยเข้าชั้น สามารถอธิบายความแตกต่างในคะแนนสอบได้เพียงแค่ 2 เปอร์เซ็นต์ ซึ่งสะท้อนภาพว่า ปัญหาความเหลื่อมล้ำทางด้านการศึกษาของไทยกว่าครึ่งเป็นผลมาจากความแตกต่างทางด้านสถาบันการศึกษาเป็นหลักปัญหาความจำกัดของข้อมูลทำให้ไม่สามารถวิเคราะห์มูลเหตุของความเหลื่อมล้ำที่เหลืออีกกว่า 42 เปอร์เซ็นต์ ความเหลื่อมล้ำในส่วนนี้จะซ่อนอยู่ในปัจจัยส่วนตัวของแต่ละบุคคลและปัจจัยครอบครัวเป็นสำคัญ เนื่องจากตัวแปรที่สำคัญๆ ที่ไม่ได้รวมอยู่ในการวิเคราะห์ครั้งนี้จะอยู่ในตัวแปรสองกลุ่มดังกล่าว เช่น ความฉลาดทางสติปัญญา (IQ) ทักษะคิดของเด็กนักเรียนต่อการเรียนรู้ รูปแบบการอบรมของครอบครัว หรือวัฒนธรรมการเรียนรู้ในครอบครัว เป็นต้น การขาดแคลนเทคโนโลยี เทคโนโลยีช่วยให้อะไรๆง่ายขึ้นและดีขึ้น และสะดวกไปหมด ไม่เว้นแม้แต่เรื่องการศึกษาและการเรียนรู้ ดังนั้นเราสามารถทำให้โรงเรียนในประเทศไทยเข้าถึงเทคโนโลยีได้อย่างเท่าเทียม ความเหลื่อมล้ำด้านการศึกษาที่ดีขึ้น

หัวใจสำคัญของการศึกษาและการเรียนรู้คือความเข้าใจ ความเหลื่อมล้ำการศึกษาไทยมาจากการที่นักเรียนยังฝึกทักษะการคิดเชิงวิเคราะห์ด้วยตัวเองไม่ดีพอ มองปัญหาความเหลื่อมล้ำทางการศึกษานี้เป็นเรื่องใหญ่ ให้เด็กฝึกและให้เด็กไทยมีทักษะการคิดเชิงวิเคราะห์ และยิ่งนักเรียนมีส่วนร่วมในชั้นเรียนมากเท่าไรก็จะยิ่งกล้าคิด กล้าพูด กล้าวิเคราะห์มากขึ้น สภาพแวดล้อมและภูมิลำเนา ฐานะทางสังคมและเศรษฐกิจของครอบครัว การจัดสรรงบประมาณและกำลังคนทางการศึกษา การจัดสรรอัตราครูและบุคลากรทางการศึกษา



1.2 วัตถุประสงค์ของการศึกษา

1.2.1 เพื่อวิเคราะห์สภาวะแวดล้อมที่ปัจจัยภายนอก และภายในที่มีผลต่อการจัดการศึกษาของความเหลื่อมล้ำด้านการศึกษาของประเทศไทย

1.2.2 มาจัดทำแผนปฏิบัติการเพื่อลดความเหลื่อมล้ำด้านการศึกษาของประเทศไทย เพื่อให้สอดคล้องกับทิศทางของการเมืองในระยะ 5 ปี พร้อมให้ข้อเสนอแนะเชิงนโยบายให้กับรัฐบาล

1.2.3 เพื่อจัดทำข้อเสนอแนะเชิงนโยบายในการลดความเหลื่อมล้ำให้กับรัฐบาล ระยะ 5 ปี

1.3 ขอบเขตของการศึกษา

1.3.1 การวิเคราะห์เอกสารที่น่าเชื่อถือประกอบด้วยข้อมูลสถิติต่าง ๆ แผนงานโครงการและตัวชี้วัดของกระทรวงศึกษาธิการ

1.3.2 การวิเคราะห์สภาพแวดล้อมทางด้านยุทธศาสตร์ ประกอบด้วย ผู้บริหารกระทรวงศึกษาธิการ คณะทำงานรัฐมนตรีช่วยว่าการกระทรวงศึกษาธิการ

1.3.3 ขอบเขตด้านพื้นที่การศึกษา ในกระทรวงศึกษาธิการ

1.3.4 ขอบเขตด้านระยะเวลา ระยะเวลาในการศึกษาใช้เวลา 3 เดือน (กุมภาพันธ์-เมษายน 2564)

1.3.5 ให้ข้อเสนอแนะกับรัฐบาล ในการนำแผนปฏิบัติการเพื่อลดความเหลื่อมล้ำด้านการศึกษาของประเทศไทย

1.4 ระเบียบวิธีการศึกษา

การศึกษานี้เป็นการวิจัยเชิงบรรยาย (Descriptive Research) มีวัตถุประสงค์เพื่อวิเคราะห์สภาพแวดล้อม ผลกระทบของเหตุการณ์และแนวโน้มที่อาจจะเกิดขึ้น รวมถึงศึกษาทางเลือกในการพัฒนาขีดความสามารถของหน่วยงาน และนำเสนอแผนกลยุทธ์ในการสร้างโอกาสและการพัฒนาต่อยอดในอนาคตให้กับหน่วยงาน ซึ่งมีระเบียบวิธีการศึกษา ดังนี้

1.4.1 ประชากรและกลุ่มตัวอย่าง ผู้บริหารกระทรวงศึกษาธิการ พนักงานข้าราชการเจ้าหน้าที่ของกระทรวงศึกษาธิการ

1.4.2 เครื่องมือในการศึกษา คือ แบบวิเคราะห์การถ่วงน้ำหนักภายในและภายนอก (SWOT Analysis) สำหรับการตรวจสอบตัวแปรสภาพแวดล้อม

1.4.3 วิธีการดำเนินการศึกษา โดยการตรวจสอบสภาพแวดล้อมขององค์กร การวิเคราะห์สภาพแวดล้อมทางยุทธศาสตร์ ด้วยวิธี SWOT Analysis ซึ่งกรอบการวิเคราะห์ปัจจัยภายนอกจะใช้ C-PEST Analysis และกรอบการวิเคราะห์ปัจจัยภายในจะใช้การวิเคราะห์คุณลักษณะขององค์กร ๗ ประการของ McKinney (McKinney ๗-S Framework) และให้กลุ่มตัวอย่างให้นำหนักเพื่อระบุปัจจัยหลักด้วยวิธีการให้คะแนน เพื่อจัดลำดับความสำคัญของปัจจัย โดยปัจจัยที่มีค่าคะแนนสูงจะเป็นปัจจัยหลัก และใช้เทคนิคการจับคู่ (SWOT matching หรือ TOWS Matrix) นำมาจัดกลุ่มกลยุทธ์และสังเคราะห์เป็นกลยุทธ์ทางเลือก

1.5 ประโยชน์คาดว่าจะได้รับ

1.5.1 ได้แผนปฏิบัติการในการลดความเหลื่อมล้ำด้านการศึกษาของประเทศไทย

1.5.2 คณะรัฐมนตรีได้นำกลยุทธ์ไปใช้ เพื่อให้การศึกษาที่มีคุณภาพในรูปแบบที่เหมาะสม เพื่อให้ผู้เรียนทุกคนได้รับการศึกษาที่มีคุณภาพเท่าเทียมกัน และเพื่อให้มีระบบบริหารจัดการที่มีประสิทธิภาพ

1.5.3 รัฐบาลได้ขับเคลื่อนนโยบายสู่การปฏิบัติด้านการศึกษาของประเทศไทย

บทที่ 2

การตรวจสอบสถานะแวดล้อมและการวิเคราะห์ทางยุทธศาสตร์

2.1 สภาวะแวดล้อมภายนอก

2.1.1 รัฐธรรมนูญฉบับ 2560 หมวด 5 หน้าที่ของรัฐ มาตรา 54

รัฐต้องดำเนินการให้เด็กทุกคนได้รับการศึกษาเป็นเวลาสิบสองปี ตั้งแต่ก่อนวัยเรียนจนจบการศึกษาภาคบังคับอย่างมีคุณภาพโดยไม่เก็บค่าใช้จ่ายรัฐต้องดำเนินการให้เด็กเล็กได้รับการดูแลและพัฒนาก่อนเข้ารับการศึกษา ตามวรรคหนึ่งเพื่อพัฒนาร่างกาย จิตใจวินัยอารมณ์ สังคม และสติปัญญาให้สมกับวัยโดยส่งเสริม และสนับสนุนให้องค์กรปกครองส่วนท้องถิ่นและภาคเอกชนเข้ามีส่วนร่วมในการดำเนินการด้วย

รัฐต้องดำเนินการให้ประชาชนได้รับการศึกษาตามความต้องการในระบบต่าง ๆ รวมทั้งส่งเสริมให้มีการเรียนรู้ตลอดชีวิต และจัดให้มีการร่วมมือกันระหว่างรัฐ องค์กรปกครอง ส่วนท้องถิ่นภาคเอกชนในการจัดการศึกษาทุกระดับและ โดยรัฐมีหน้าที่เน้นการกับ ส่งเสริม และสนับสนุนให้การจัดการศึกษาดังกล่าวมีคุณภาพได้มาตรฐานสากลพหุทั้งนี้ ตามกฎหมาย ว่าด้วยการศึกษาแห่งชาติซึ่งอย่างน้อยต้องมีบทบัญญัติเกี่ยวกับการจัดทำแผนการศึกษาแห่งชาติและการดำเนินการและตรวจสอบการดำเนินการให้เป็นไปตามแผนการศึกษาแห่งชาติด้วย

การศึกษาทั้งปวงต้องมุ่งพัฒนาผู้เรียนให้เป็นคนดี มีวินัย ภูมิใจในชาติ สามารถเชี่ยวชาญได้ตามความถนัดของตน และมีความรับผิดชอบต่อครอบครัว ชุมชน สังคม และประเทศชาติ

ในการดำเนินการให้เด็กเล็กได้รับการดูแลและพัฒนิตตามวรรคสอง หรือให้ประชาชนได้รับการศึกษาตามวรรคสอง รัฐต้องดำเนินการให้ผู้ขาดแคลนทุนทรัพย์ได้รับการสนับสนุนค่าใช้จ่ายในการศึกษาตามความถนัดของตน

ให้จัดตั้งกองทุนเพื่อใช้ในการช่วยเหลือผู้ขาดแคลนทุนทรัพย์เพื่อลดความเหลื่อมล้ำ ในการศึกษาและเพื่อเสริมสร้างและพัฒนาคุณภาพและประสิทธิภาพครู โดยให้รัฐจัดสรรงบประมาณให้แก่กองทุน หรือใช้มาตรการหรือกลไกทางภาษีรวมทั้งการให้ผู้บริจาคทรัพย์สินเข้ากองทุน ได้รับประโยชน์ในการลดหย่อนภาษีด้วยทั้งนี้ ตามที่กฎหมายบัญญัติ ซึ่งกฎหมายดังกล่าว อย่างน้อยต้องกำหนดให้การบริหารจัดการกองทุนเป็นอิสระและกำหนดให้มีการใช้จ่ายเงินกองทุน เพื่อบรรลุวัตถุประสงค์ดังกล่าว

มาตรา 257 การปฏิรูปประเทศ

สังคมมีความสุขสงบสุข เป็นธรรม และมีโอกาสอันทัดเทียมกันเพื่อจัดความเหลื่อมล้ำ ประชาชนมีความสุข มีคุณภาพชีวิตที่ดี และมีส่วนร่วมในการพัฒนาประเทศและการปกครองในระบอบประชาธิปไตยอันพระมหากษัตริย์ทรงเป็นประมุข

มาตรา 258 จ. ด้านการศึกษา

ให้สามารถเริ่มดำเนินการให้เด็กเล็กได้รับการดูแลและพัฒนา ก่อนเข้ารับการศึกษาตาม มาตรา 54 วรรคสอง เพื่อให้เด็กเล็กได้รับการพัฒนาร่างกาย จิตใจ วินัย อารมณ์ สังคม และสติปัญญา ให้สมกับวัยโดยไม่เก็บค่าใช้จ่าย ให้ดำเนินการตรากฎหมายเพื่อจัดตั้งกองทุนตาม มาตรา 54 วรรคหก ให้แล้วเสร็จภายในหนึ่งปีนับแต่วันประกาศใช้รัฐธรรมนูญนี้ ให้มีกลไกและระบบการผลิต คัดกรอง และพัฒนาผู้ประกอบการวิชาชีพครูและอาจารย์ให้ได้ผู้มีจิตวิญญาณของความเป็นครู มีความรู้ ความสามารถอย่างแท้จริง ได้รับค่าตอบแทนที่เหมาะสมกับความสามารถและประสิทธิภาพในการ สอน รวมทั้งมีกลไกสร้างระบบคุณธรรมในการบริหารงานบุคคลของผู้ประกอบวิชาชีพครูปรับปรุง การจัดการเรียนการสอนทุกระดับเพื่อให้ผู้เรียนสามารถเรียนได้ตามความถนัดและปรับปรุง โครงสร้างของหน่วยงานที่เกี่ยวข้องเพื่อบรรลุเป้าหมายดังกล่าว โดยสอดคล้องกันทั้งในระดับชาติ และระดับพื้นที่

การศึกษาโอกาสที่เท่าเทียมระหว่างเมืองและระหว่างภูมิภาค

แม้ว่ารัฐจะระบุให้มีการจัดการศึกษา และการจัดกองทุนเพื่อช่วยเหลือทางการศึกษาใน รูปแบบต่างๆ ด้วยงบประมาณที่สูงที่สุดเป็นอันดับต้นๆ มาอย่างต่อเนื่องหลายรัฐบาลแล้ว แต่การ บริหารการศึกษาที่มุ่งเน้นในส่วนกลาง และให้ความสำคัญกับเมืองหลวง เมืองใหญ่เป็นสำคัญ นี่จึง เป็นประเด็นของการรวมศูนย์อำนาจในการใช้ทรัพยากรทั้งหมดของประเทศอันเป็นปัญหารากฐาน ในการแบ่งสรรทรัพยากรในการพัฒนาประเทศ ที่ได้สร้างความยากจนและเหลื่อมล้ำมาตั้งแต่ แรกเริ่มแผนพัฒนาชาติ ซึ่งมีการนำเอาทรัพยากรของประเทศส่วนใหญ่ไปลงที่ภาคธุรกิจและ อุตสาหกรรม ทั้งในการเงินและทรัพยากรคน ในระบบการศึกษาก็เป็นไปเพื่อผลิตคนรับใช้ภาคธุรกิจ อุตสาหกรรม และภาคราชการเป็นหลักใหญ่ ฉะนั้น ระบบการศึกษาของไทยก็เท่ากับว่าเอา ทรัพยากรคนในชนบท ดึงเอาส่วนที่ดีที่สุดมา แทนที่จะสร้างส่วนที่ดีที่สุดเพื่อรับใช้ชนบท ก็เอามา รับใช้ภาคธุรกิจอุตสาหกรรมและราชการมากกว่า ทำให้ชนบทเสียเปรียบและถูกละเลยในการพัฒนา ทำให้ภาคชนบทอ่อนแอ เพราะทรัพยากรถูกแบ่งมาที่เมือง และทุ่มไปที่อุตสาหกรรม ไม่ใช่ภาค เกษตรและชนบท คนในชนบทจึงไม่มีอำนาจต่อรอง ภาคชนบทจึงขาดทรัพยากรคนที่มีความรู้และ ความสามารถ ทำให้ภาคชนบทและภาคเกษตรกลายเป็นภาคของคนยากจน

การศึกษาจึง ต้องออกแบบเพื่อแก้ปัญหาความยากจนในพื้นที่นอกเมืองหลวงและเมือง ใหญ่ ที่อยู่ในภาคเกษตรและแรงงานในอุตสาหกรรมที่อยู่ในภูมิภาคต่างๆ โดยจัดและออกแบบให้

เป็นระบบการศึกษาที่สนองความต้องการของส่วนภูมิภาคและภาคชนบท เป็นการศึกษาที่สร้างคนให้สามารถทำงานในภาคเกษตรและอุตสาหกรรม ในชนบท โดยการศึกษาต้องมีเป้าหมายที่จะมุ่งเป็นการศึกษาสำหรับส่วนภูมิภาคอย่างแท้จริง เพราะแต่ละภูมิภาคมีความแตกต่างกัน ระบบการศึกษาของประเทศจะต้องมีความแตกต่างหลากหลายกันไปตามสภาพภูมิประเทศ และทรัพยากร-ธรรมชาติ รวมทั้งวัฒนธรรมต่าง ๆ ของแต่ละภูมิภาคซึ่งไม่เหมือนกัน เพื่อให้การศึกษาเป็นองค์รวมของการพัฒนาให้ชุมชนแต่ละพื้นที่ที่สามารถที่จะมีฐานของความสามารถในการพึ่งตนเองอย่างแท้จริง การพึ่งตนเองได้ของคนชนบทจะทำให้เขาเป็นอิสระในทางเศรษฐกิจและปลอดภัยจากการครอบงำและถูกเอาเปรียบจากคนภายนอกโดยเฉพาะ การถูกครอบงำจากเมืองใหญ่หรือเป็นอาณานิคมของเมืองใหญ่ การจัดการศึกษาจึงมุ่งที่ลดความยากจนและลดความเหลื่อมล้ำระหว่างเมืองอีกด้วย คือ การศึกษาที่มุ่งสร้างโอกาสที่เท่าเทียมระหว่างเมืองและระหว่างภูมิภาค การจัดการศึกษาแบบใหม่จึงควรนำเอาเทคโนโลยี วิทยาศาสตร์ และคนจากเมืองใหญ่ได้มีส่วนไปช่วยคนชนบทพัฒนา จากความรู้ที่แตกต่างเพื่อเป็นการพัฒนาชาติให้ไปด้วยกัน จะทำให้คนในทุกภูมิภาคมีความสามารถที่จะพัฒนาตนเองในการสร้างงานและพึ่งตนเอง ทำให้ชนบทสามารถรักษาระบบครอบครัวของตนเองได้ รักษาชุมชนท้องถิ่นตัวเองได้ไม่ต้องแยกย้าย อพยพหรือทิ้งบ้านทิ้งเรือนไปเหมือนที่เป็นอยู่ปัจจุบัน หากทำได้เช่นนี้ ชนบทที่กล้าแกร่งก็จะมีกำลังเงินซื้อ การพัฒนาชนบท ชุมชนท้องถิ่น ก็จะเป็นฐานที่ทำให้ภาคอุตสาหกรรมได้พัฒนาก้าวหน้า พึ่งตนเอง เพราะสามารถพึ่งตลาดภายในประเทศ การพัฒนาอุตสาหกรรมโดยไม่สร้างคนในชุมชนท้องถิ่น จึงทำให้เราต้องพึ่งตลาดภายนอก เน้นการส่งออก เพราะกำลังซื้อภายในมันขาด การพัฒนาในชุมชนท้องถิ่นจะเกิดการพัฒนาอุตสาหกรรมขนาดเล็ก อุตสาหกรรมครัวเรือนมากขึ้น ซึ่งเป็นทิศทางในการสร้างผู้ประกอบการใหม่ ๆ ให้กระจายและขยายตัวให้มากและเร็วขึ้น และจะเป็นการเพิ่มผู้ประกอบการในระดับฐานรากชุมชนท้องถิ่น มากกว่าจะเป็นการจัดการศึกษาที่มุ่งสร้างคนไปเป็นแรงงานราคาถูก ซึ่งประชากรส่วนใหญ่จากภาคเกษตรก็จะกลายเป็นผู้ใช้แรงงานไปหมด ไม่ว่าจะถูกจ้างในเมืองหรือในท้องถิ่น สร้างสภาพความเหลื่อมล้ำและยากจนไม่จบสิ้น

เข็มมุ่งของการจัดการศึกษา จึงควรเป็นไปในทิศทางของการพัฒนาศักยภาพของมนุษย์ที่จะปลดปล่อยให้หลุดพ้นจากการครอบงำทางความรู้และทางเศรษฐกิจเพื่อให้มนุษย์ได้ดำรงชีพอยู่อย่างมีศักดิ์ศรีและคุณค่าของความเป็นมนุษย์ไม่ใช่การศึกษาที่ลดทอนความเป็นมนุษย์

แนวทางการจัดการศึกษา ลดความเหลื่อมล้ำ

1. การจัดการศึกษาบนหลักแห่งการกระทำที่ทัดเทียมกัน (Equalization System) หรือเสมอภาคกัน เพื่อช่วยเหลือกลุ่มคน หรือพื้นที่ที่ยังอ่อนแอ หรือล้าหลังให้ตั้งตัว ตั้งไข่เพื่อคงอยู่และแข่งขันได้ หรือพัฒนาขึ้นมาให้ทัดเทียมกับกลุ่มคนหรือพื้นที่อื่น ๆ ได้ ซึ่งเท่ากับเป็นการลดความเหลื่อมล้ำ โดยนัยนี้ รวมถึงความเจริญก้าวหน้าหรือความเจริญของเมืองให้ใกล้เคียงกัน โดยมีให้

เมืองต่างๆ เกิดความเจริญเติบโตที่แตกต่างกัน ไม่ว่าจะเป็นขนาดของเมือง ทั้งในแง่การพัฒนาโครงสร้างพื้นฐาน ถนนหนทาง การคมนาคม ไฟฟ้า ประชากร ความเป็นอยู่ รายได้ และการพัฒนาเศรษฐกิจ สังคม เป็นต้น การพัฒนาเมืองในแนวทางนี้จะเอื้อต่อการจัดการศึกษาในระดับภูมิภาคหรือท้องถิ่นให้มีระดับทัดเทียมแต่ละเมือง ไม่เกิดช่องว่างทางการศึกษาและเศรษฐกิจ

2. การศึกษาฟรี มีคุณภาพถ้วนหน้าสำหรับเด็กทุกคน คือ การสร้างกลไกเพื่อเอื้ออำนวยความสะดวกในการเข้าถึงการศึกษาที่มีคุณภาพสำหรับเด็กทุกคน ไม่ว่าจะเป็นเด็กปกติ เด็กพิการ เด็กพิเศษ รัฐต้องทุ่มเทจริงจังให้เด็กทุกคนได้รับความสะดวกและให้ความพร้อมที่จะอยู่ในระบบการศึกษาให้นานที่สุด เพื่อเสริมสร้างสมรรถนะ ความสามารถ และวุฒิภาวะที่จะพึ่งพาตนเองและรับผิดชอบต่อสังคมได้ เด็กทุกคนต้องได้เรียนฟรีในทุกโอกาส และสถานที่ที่เด็กอยู่เป็นการเรียนฟรีที่มีคุณภาพตามรัฐธรรมนูญแต่ในความเป็นจริง เด็กหลุดจากระบบการศึกษาจำนวนมาก เพราะการศึกษาไม่ฟรีจริง ชำยังขาดคุณภาพ ซึ่งผู้ยากจน ด้อยโอกาส ขาดความพร้อม เช่น เสื้อผ้า เครื่องเขียน การเดินทาง และอาหาร เป็นต้น

3. การศึกษาเพื่อสร้างพลเมือง (Civic Education) เป็นเครื่องมือในการปฏิรูปคนให้มีความเป็นพลเมือง ที่มีค่านิยมเรื่องเสรีภาพ เสมอภาค และความยุติธรรม ซึ่งอยู่บนพื้นฐานของหลักสิทธิมนุษยชนและประชาธิปไตย การศึกษาเพื่อสร้างพลเมืองนี้จะช่วยทำให้ผู้เรียนมีความรู้ มีทักษะ และมีความรับผิดชอบต่อพร้อมพอสำหรับการเข้าไปมีส่วนร่วมในการสร้างการเปลี่ยนแปลงทุกมิติของสังคม ทั้งเศรษฐกิจ การเมือง อย่างรู้เท่าทันต่อระบบการเมืองและการเปลี่ยนแปลงทางสังคม เป็นการยกระดับคุณภาพคนให้มีจิตสำนึกต่อส่วนรวม มีความรู้และเข้าใจในสังคมของตน และความเข้าใจของโลก เพื่อการปรับตัวต่อการเปลี่ยนแปลงที่อาจเกิดขึ้นในอนาคต การศึกษาเพื่อสร้างพลเมืองจึงยึดโยงอยู่กับผลประโยชน์ของส่วนรวมเป็นหลักก่อนส่วนตน การศึกษาในแนวนี้จะทำให้คนมีสำนึกในความเป็นเจ้าของท้องถิ่นตนและประเทศชาติที่พร้อมจะปกป้อง และเนื่องด้วยการศึกษานี้เน้นการปลดปล่อยจากการครอบงำและชี้นำ ทั้งจากอำนาจรัฐและกระแสสังคม ก็ช่วยเป็นช่องทางให้ผู้เรียนได้แสวงหาความคิด การค้นคว้า การประดิษฐ์คิดค้น เพื่อให้เกิดปัญญาในการพึ่งตนเอง จึงเป็นการส่งเสริมเสรีภาพที่เป็นประโยชน์ต่อตนเองและส่วนรวม ซึ่งจะทำให้สร้างประโยชน์ในระดับชุมชนท้องถิ่น จนถึงระดับชาติได้ เพราะคนเหล่านี้จะสามารถรังสรรค์กิจกรรมที่เป็นประโยชน์ทั้งทางเศรษฐกิจ สังคม และการเมืองได้อย่างต่อเนื่อง ทำให้ลดความยากจนและความเหลื่อมล้ำลงไปได้มาก จากความสามารถของพลเมืองเอง

4. การจัดการศึกษาควรคำนึงถึงการแก้ปัญหาความยากจนและลดความเหลื่อมล้ำที่มีอยู่ในระดับภูมิภาคหรือท้องถิ่นเป็นสำคัญ การจัดการศึกษาจึงต้องการการออกแบบที่สนองต่อความต้องการของพื้นที่เป็นสำคัญ คือ การศึกษาเพื่อท้องถิ่นสำหรับแต่ละภูมิภาคที่แตกต่างกัน เพื่อตระหนักในศักดิ์ศรี คุณค่า และอัตลักษณ์ของความเป็นมนุษย์ในทุกพื้นที่ที่จะทำให้นักในหลายๆ ที่ได้บรรลุถึงศักยภาพ และความสามารถที่จะปกครองตนเอง และจัดการตนเองได้ การศึกษาจึงควร

เป็นไปตามสภาพภูมิประเทศและทรัพยากรธรรมชาติ ทำให้คนในชุมชนท้องถิ่นได้มีสถานที่เรียนที่เพียงพอ และได้เรียนตามภูมิสังคมของตนเอง และยึดโยงกับชุมชนของตน ซึ่งจะเป็นพื้นฐานการพัฒนาความสามารถที่เพิ่มมากขึ้นต่อไปได้ การศึกษาเช่นนี้จึงรักษาภูมิปัญญา อัตลักษณ์ และความแข็งแกร่งของพื้นที่ชุมชนทั่วประเทศไว้ได้ โดยที่คนในท้องถิ่นต่างๆ ไม่ต้องอพยพไปเรียนในเมืองใหญ่ที่ห่างไกล และยังเป็นกำลังพลสำรองที่พร้อมจะกลับคืนมาเพิ่มขึ้น และทำให้เสียต่อการเข้าไม่ถึงการศึกษา หรือ ไม่สามารถที่จะอยู่ในการศึกษาอย่างต่อเนื่องได้ ซึ่งจะยิ่งตอกย้ำความยากจนและความเหลื่อมล้ำมากขึ้น การศึกษาเพื่อท้องถิ่น ยังเป็นการรักษาความเป็นมาของท้องถิ่นที่มีที่มาจากประวัติศาสตร์ วัฒนธรรม อัตลักษณ์ และภูมิศาสตร์ที่มั่นคง มีทุนทางสังคมที่มีความต่อเนื่อง คือมีการพัฒนาและปรับตัวในท้องถิ่น (Localization) ไม่ถูกกลืนสลายหายไปกับโลกสมัยใหม่ที่เรียกว่าโลกาภิวัตน์ (Globalization)

5. การปฏิรูปครูคือ การปฏิรูปการศึกษาในการผลิตสร้างครูทั้งระบบ เนื่องจากครูคือต้นทางและตัวแบบ (Role Model) ของเด็ก ๆ และเยาวชนในระบบการศึกษา ที่รัฐมอบบทบาทให้ทำการกล่อมเกลายาวชนของชาติ ผ่านกระทรวงศึกษาธิการด้วยงบประมาณที่สูง และบุคลากรจำนวนมากที่ทำหน้าที่สนับสนุน กำกับ และควบคุมทิศทางการศึกษาที่ส่งลงไปให้ที่ตัวเด็กในสถานศึกษาทั่วประเทศ ซึ่งจะส่งผลต่อความคิดและพฤติกรรมของเด็กว่ามีคุณภาพมากน้อยเพียงใด เพราะเด็กและคนไทย คือผลผลิตทางการศึกษาที่รัฐจัดทำ ด้วยเหตุผลนี้ จำเป็นที่จะต้องปฏิรูปที่ตัวหลักสูตร การเรียนการสอนของครู เพื่อสร้างครูที่มีคุณภาพ เพื่อไปสร้างเด็กที่มีคุณภาพ สร้างการศึกษาที่มีคุณภาพให้เยาวชนสามารถที่จะมีความคิดริเริ่ม กล้าสร้างสรรค์ มีความรับผิดชอบ และปรับตัวแก้ปัญหาพร้อมกับสังคมได้ ไม่ใช่การศึกษาในแบบเดิมที่ต้องทำตามครูบอก คือสอนให้จำแล้วนำไปสอบ แต่เปลี่ยนไปทางคุณภาพ คือ สอนให้ทำ นำให้คิด รู้จักตัดแปลงจึงจะปลดปล่อยทั้งครูและเด็กไทยให้หลุดจากการจองจำของระบบการศึกษาที่ผ่านมาและเป็นอยู่ ซึ่งเป็นระบบเผด็จการและอำนาจนิยมที่แฝงฝังอยู่ในการศึกษาไทย การปฏิรูปครูจึงเป็นการปลดปล่อย (decolonize) อาณานิคมทางจิตวิญญาณของครูที่เคยขึ้นกับระบบความคิดเดิม แต่ระบบการศึกษาต้องการความเป็นอิสระ และเป็นพื้นที่ฝึกฝนการใช้เสรีภาพในการแสดงออก การใช้ความคิด อย่างมีวิจารณญาณ มีเหตุผล จนเป็นวัฒนธรรมของสังคม

6. การพัฒนาการเรียนการสอนเสริมด้วยเทคโนโลยีที่เหมาะสมแก่สภาพพื้นที่ของผู้เรียนนอกจากการสอนในแบบปกติ (Offline) ซึ่งมีหลายรูปแบบ ทั้งแบบการสอนผ่าน TV ทางไกล การสอนผ่าน Online อันเนื่องมาจากข้อจำกัดต่างๆ ทั้งในพื้นที่ห่างไกล ครูขาดแคลน หรือเนื่องจากสถานการณ์โรคระบาด COVID-19 ต่างๆ เหล่านี้ ไม่เป็นข้อปิดกั้นโอกาส และสิทธิของเด็กที่จะได้รับการศึกษาอย่างต่อเนื่อง และเสมอภาคกัน โดยเฉพาะเมื่อจำนวนเด็กลดลง ทั้งจากโดยการเกิดและการย้ายถิ่นของพ่อแม่ รัฐก็มีหน้าที่ในการบริหารจัดการทรัพยากรทางการศึกษาให้ถึงเด็กทุกคนถ้วนหน้า แม้ในพื้นที่ห่างไกล โดยไม่จำเป็นต้องยุบโรงเรียนในชุมชนหมู่บ้าน เพราะโรงเรียนเป็น

สัญลักษณ์ของการศึกษาที่ทำให้คนเจริญงอกงาม (Education is Growth) การยุบโรงเรียนคือการลดทอนความสำคัญการศึกษาของท้องถิ่น รวมทั้งคุณค่าและศักดิ์ศรีความเป็นมนุษย์ที่อยู่ในท้องถิ่นนั้นๆ ด้วยการสร้างการศึกษาในแนวทางที่จะลดความยากจนและความเหลื่อมล้ำด้วยการศึกษาที่มีคุณภาพสร้างคนให้เป็นพลเมืองที่มีคุณภาพ สามารถที่จะพึ่งตนเองได้ในทางเศรษฐกิจ และร่วมรับผิดชอบกับการเปลี่ยนแปลงของสังคมและการเมืองอย่างต่อเนื่อง จำเป็นต้องลงทุนไม่เพียงด้วยงบประมาณ หากแต่ต้องลงแรงด้วยเจตจำนงทางการเมือง (Political Will) ร่วมด้วยเป็นสำคัญ เราจึงจะเห็นการพึ่งตนเองและเป็นอิสระได้ทั้งทางเศรษฐกิจและการเมือง

2.1.2 แผนการศึกษาแห่งชาติ พ.ศ. 2560-2579

ประเทศไทยได้ให้ความสำคัญด้านการศึกษาในฐานะกลไกหลักในการพัฒนาประเทศมาโดยตลอดและเนื่องจากแผนการศึกษาแห่งชาติฉบับเดิมได้สิ้นสุดลง กระทรวงศึกษาธิการ โดยสำนักเลขาธิการสภาการศึกษา จึงได้จัดทำแผนการศึกษาแห่งชาติ พ.ศ. 2560-2579 เพื่อวางกรอบเป้าหมายและทิศทางการจัดการศึกษาของประเทศ ดดยมุ่งจัดการศึกษาให้คนไทยทุกคนสามารถเข้าถึงโอกาสและความเสมอภาคในการศึกษาที่มีคุณภาพ พัฒนาระบบการบริหารจัดการศึกษาที่มีประสิทธิภาพ พัฒนากำลังคนให้มีสมรรถนะในการทำงานที่สอดคล้องกับความต้องการของตลาดแรงงานและการพัฒนาประเทศ

ยุทธศาสตร์ประกอบด้วย 6 ยุทธศาสตร์

ยุทธศาสตร์ที่ 1 : การจัดการศึกษาเพื่อความมั่นคงของสังคมและประเทศชาติ มีเป้าหมาย ดังนี้ 1.1 คนทุกช่วงวัยมีความรักในสถาบันหลักของชาติ และยึดมั่นการปกครองระบอบประชาธิปไตยอันมีพระมหากษัตริย์ทรงเป็นประมุข มีตัวชี้วัดที่สำคัญ เช่น การจัดกิจกรรมของสถานศึกษาขั้นพื้นฐานที่ส่งเสริมการเรียนรู้ที่สะท้อนความรักและการธำรงรักษาสถาบันหลักของชาติ และการยึดมั่นในการปกครองระบอบประชาธิปไตยอันมีพระมหากษัตริย์ทรงเป็นประมุข การจัดการเรียนการสอน/กิจกรรม เพื่อเสริมสร้างความเป็นพลเมือง (Civic Education) และ ส่งเสริมการอยู่ร่วมกันในสังคมพหุวัฒนธรรม เป็นต้น 1.2 คนทุกช่วงวัยในเขตพัฒนาพิเศษเฉพาะกิจจังหวัดชายแดนภาคใต้และพื้นที่ พิเศษได้รับการศึกษาและเรียนรู้อย่างมีคุณภาพ มีตัวชี้วัดที่สำคัญ เช่น นักเรียนในเขตพัฒนาพิเศษ เฉพาะกิจจังหวัดชายแดนภาคใต้และพื้นที่พิเศษมีคะแนนผลการทดสอบทางการศึกษาระดับชาติ ขั้นพื้นฐาน (O-NET) แต่ละวิชาผ่านเกณฑ์คะแนนร้อยละ 50 ขึ้นไปเพิ่มขึ้น สถานศึกษาจัดการ ศึกษาสำหรับกลุ่มชนต่างเชื้อชาติศาสนา ภาษา และวัฒนธรรม กลุ่มชนชายขอบ และแรงงาน ต่างด้าวเพิ่มขึ้น และสถานศึกษาในพื้นที่พิเศษที่จัดอยู่ในมาตรการจูงใจ มีระบบเงินเดือน ค่าตอบแทนที่สูงกว่าระบบปกติเพิ่มขึ้น เป็นต้น 1.3 คนทุกช่วงวัยได้รับการศึกษา การดูแลและป้องกันจากภัยคุกคามในชีวิต รูปแบบใหม่ มีตัวชี้วัดที่สำคัญ เช่น สถานศึกษาที่จัด

กระบวนการเรียนรู้และปลูกฝังแนวทาง การจัดการความขัดแย้งโดยแนวทางสันติวิธีเพิ่มขึ้น มีการจัดการเรียนการสอน/กิจกรรม เพื่อ เสริมสร้างความรู้ความเข้าใจที่ถูกต้องเกี่ยวกับภัยคุกคามในรูปแบบใหม่เพิ่มขึ้น มีระบบ กลไก และ มาตรการที่เข้มแข็งในการป้องกันและแก้ไขปัญหาภัยคุกคามในรูปแบบใหม่ และผู้เรียนในสถานศึกษา ที่มีคดีทะเลาะวิวาทลดลง เป็นต้น โดยได้กำหนดแนวทางการพัฒนา คือ พัฒนาการจัดการศึกษาเพื่อเสริมสร้าง ความมั่นคงของสถาบันหลักของชาติ และการปกครองระบอบประชาธิปไตยอันมีพระมหากษัตริย์ ทรงเป็นประมุข ยกกระดับคุณภาพและส่งเสริมโอกาสในการเข้าถึงการศึกษาในเขตพัฒนาพิเศษ เฉพาะกิจจังหวัดชายแดนภาคใต้และพื้นที่พิเศษ ทั้งที่เป็นพื้นที่สูง พื้นที่ตามแนวตะเข็บชายแดน และพื้นที่เกาะแก่ง ชายฝั่งทะเล ทั้งกลุ่มชนต่างเชื้อชาติศาสนา และวัฒนธรรม กลุ่มชนชายขอบ และแรงงานต่างด้าว พัฒนาการจัดการศึกษา เพื่อการจัดระบบการดูแลและป้องกันภัยคุกคามใน รูปแบบใหม่ อาทิอาชญากรรมและความรุนแรงในรูปแบบต่าง ๆ ยาเสพติด ภัยพิบัติจากธรรมชาติ ภัยจากโรคอุบัติใหม่ ภัยจากไซเบอร์ เป็นต้น และมีแผนงานและโครงการสำคัญ เช่น โครงการ ยกกระดับคุณภาพการศึกษาในเขตพัฒนาพิเศษ เฉพาะกิจจังหวัดชายแดนภาคใต้และพื้นที่พิเศษ เป็นต้น ชแผนการศึกษาแห่งชาติ พ.ศ. 2560 - 2579

ยุทธศาสตร์ที่ 2 : การผลิตและพัฒนากำลังคน การวิจัย และนวัตกรรม เพื่อสร้างขีดความสามารถในการแข่งขันของประเทศ มีเป้าหมาย ดังนี้ 2.1 กำลังคนมีทักษะที่สำคัญจำเป็นและมีสมรรถนะตรงตามความต้องการของ ตลาดงานและการพัฒนาเศรษฐกิจและสังคมของประเทศ มีตัวชี้วัดที่สำคัญ เช่น มีฐานข้อมูล ความต้องการกำลังคน (Demand) จำแนกตามกลุ่มอุตสาหกรรมอย่างครบถ้วน สัดส่วนผู้เรียน อาชีวศึกษาสูงขึ้นเมื่อเทียบกับผู้เรียนสามัญศึกษา และสัดส่วนผู้เรียนวิทยาศาสตร์สุขภาพ วิทยาศาสตร์และเทคโนโลยีสูงขึ้นเมื่อเทียบกับผู้เรียนสังคมศาสตร์กำลังแรงงานในสาขาอาชีพ ต่าง ๆ ที่ได้รับการยกระดับคุณวุฒิวิชาชีพเพิ่มขึ้น เป็นต้น 2.2 สถาบันการศึกษาและหน่วยงานที่จัดการศึกษาผลิตบัณฑิตที่มีความ เชี่ยวชาญและเป็นเลิศเฉพาะด้าน มีตัวชี้วัดที่สำคัญ เช่น สัดส่วนการผลิตกำลังคนระดับกลางและ ระดับสูง จำแนกตามระดับ/ประเภทการศึกษา ในสาขาวิชาที่สอดคล้องกับความต้องการของ ตลาดงานและการพัฒนาประเทศเพิ่มขึ้น ร้อยละของสถาบันการศึกษาจัดการศึกษารูปแบบ ทวิภาคี/สหกิจศึกษา/หลักสูตรโรงเรียนในโรงงานตามมาตรฐานที่กำหนดเพิ่มขึ้น จำนวนหลักสูตร ของสถานศึกษาที่จัดการศึกษาทวิภาคี(Dual Degree) เพิ่มขึ้น จำนวนสถาบันอาชีวศึกษาและ อุดมศึกษาที่จัดหลักสูตรสำหรับผู้มีความสามารถพิเศษเพิ่มขึ้น และมีภาคีเครือข่ายความร่วมมือ ระหว่างรัฐ เอกชน สถานประกอบการ สมาคมวิชาชีพและหน่วยงานที่จัดการศึกษาเพิ่มขึ้น เป็นต้น 2.3การวิจัยและพัฒนาเพื่อสร้างองค์ความรู้ และนวัตกรรมที่สร้างผลผลิตและ มูลค่าเพิ่มทางเศรษฐกิจ มีตัวชี้วัดที่สำคัญ เช่น สัดส่วนเงินลงทุนวิจัยและพัฒนาของภาคเอกชน เมื่อเทียบกับภาครัฐเพิ่มขึ้น สัดส่วนค่าใช้จ่ายการลงทุนเพื่อ การวิจัยและพัฒนาเมื่อเทียบกับ ผลิตภัณฑ์มวลรวมภายในประเทศ (GDP) ของประเทศเพิ่มขึ้น โครงการ/

งานวิจัยเพื่อสร้าง องค์ความรู้/นวัตกรรมที่นำไปใช้ประโยชน์ในการพัฒนาประเทศเพิ่มขึ้น บุคลากร ด้านการวิจัยและ พัฒนาต่อประชากร 10,000 คน เพิ่มขึ้น นวัตกรรม/สิ่งประดิษฐ์ ที่ได้จดสิทธิบัตร และทรัพย์สิน ทางปัญญาเพิ่มขึ้น และผลงานวิจัยที่ได้รับการตีพิมพ์ในระดับนานาชาติเพิ่มขึ้น เป็นต้น โดยได้กำหนดแนวทางการพัฒนา คือ ผลิตและพัฒนากำลังคนให้มีสมรรถนะในสาขา ที่ตรงตาม ความต้องการของตลาดงานและการพัฒนาเศรษฐกิจและสังคมของประเทศ ส่งเสริม การผลิตและ พัฒนากำลังคนที่มีความเชี่ยวชาญและเป็นเลิศเฉพาะด้าน ส่งเสริมการวิจัยและพัฒนา เพื่อสร้างองค์ ความรู้และนวัตกรรมที่สร้างผลผลิตและมูลค่าเพิ่มทางเศรษฐกิจ และมีแผนงานและ โครงการสำคัญ เช่น โครงการจัดทำแผนผลิตและพัฒนากำลังคนให้ตรงกับความต้องการของ ตลาดงานในกลุ่ม อุตสาหกรรมเป้าหมาย เป็นต้น แผนการศึกษาแห่งชาติ พ.ศ. 2560 - 2579

ยุทธศาสตร์ที่ 3 : การพัฒนาศักยภาพคนทุกช่วงวัย และการสร้างสังคมแห่งการเรียนรู้ มีเป้าหมาย ดังนี้ 3.1 ผู้เรียนมีทักษะและคุณลักษณะพื้นฐานของพลเมืองไทย และทักษะและ คุณลักษณะที่จำเป็นในศตวรรษที่ 21 มีตัวชี้วัดที่สำคัญ เช่น ผู้เรียนที่มีคุณลักษณะและทักษะ การเรียนรู้ในศตวรรษที่ 21 เพิ่มขึ้น ผู้เรียนทุกระดับการศึกษามีพฤติกรรมที่แสดงออกถึง ความมีวินัย และมีจิตสาธารณะเพิ่มขึ้น สถานศึกษาระดับมัธยมศึกษาตอนต้นหรือเทียบเท่าขึ้นไป ที่จัดกิจกรรม สะท้อนการสร้างวินัย จิตสาธารณะ และคุณลักษณะที่พึงประสงค์เพิ่มขึ้น เป็นต้น 3.2 คนทุกช่วงวัย มีทักษะ ความรู้ความสามารถ และสมรรถนะตามมาตรฐาน การศึกษาและมาตรฐานวิชาชีพ และ พัฒนาคุณภาพชีวิตได้ตามศักยภาพ มีตัวชี้วัดที่สำคัญ เช่น เด็กแรกเกิด – 5 ปีมีพัฒนาการสมวัย เพิ่มขึ้น นักเรียนมีคะแนนผลการศึกษา ทางการศึกษา ระดับชาติขั้นพื้นฐาน (O-NET) แต่ละวิชา ผ่านเกณฑ์คะแนนร้อยละ 50 ขึ้นไปเพิ่มขึ้น ผู้สูงวัย ที่ได้รับบริการการศึกษาเพื่อพัฒนาทักษะอาชีพ และทักษะชีวิตเพิ่มขึ้น และมีสาขาและวิชาชีพ ที่เปิดโอกาสให้ผู้สูงวัยได้รับการส่งเสริมให้ทำงาน และถ่ายทอดความรู้/ประสบการณ์เพิ่มขึ้น เป็นต้น 3.3 สถานศึกษาทุกระดับการศึกษาสามารถจัด กิจกรรม/กระบวนการเรียนรู้ตาม หลักสูตรอย่างมีคุณภาพและมาตรฐาน มีตัวชี้วัดที่สำคัญ เช่น ศูนย์เด็กเล็ก/สถานศึกษาระดับก่อน ประถมศึกษาที่จัดกิจกรรมการเรียนรู้ได้คุณภาพและมาตรฐาน เพิ่มขึ้น สถานศึกษา/สถานพัฒนา เด็กปฐมวัยจัดกิจกรรมที่สอดคล้องกับหลักสูตรปฐมวัย และ สมรรถนะของเด็กที่เชื่อมโยงกับ มาตรฐานคุณภาพเด็กปฐมวัยของอาเซียนเพิ่มขึ้น สถานศึกษาใน ระดับการศึกษาขั้นพื้นฐานที่ จัดการศึกษาตามหลักสูตรที่มุ่งพัฒนาผู้เรียนให้มีคุณลักษณะและ ทักษะการเรียนรู้ในศตวรรษที่ 21 เพิ่มขึ้น และสถาบันการศึกษาในระดับอาชีวศึกษาและอุดมศึกษา ที่จัดการศึกษาตามหลักสูตร ที่มุ่งพัฒนาผู้เรียนให้มีสมรรถนะที่สอดคล้องกับยุทธศาสตร์ประเทศ ไทย 4.0 เพิ่มขึ้น เป็นต้น 3.4 แหล่งเรียนรู้ สื่อตำราเรียน นวัตกรรม และสื่อการเรียนรู้มีคุณภาพและ มาตรฐาน และประชาชนสามารถเข้าถึงได้โดยไม่จำกัดเวลาและสถานที่ มีตัวชี้วัดที่สำคัญ เช่น แหล่งเรียนรู้ที่ได้รับการพัฒนาให้สามารถจัดการศึกษา/จัดกิจกรรมการเรียนรู้ตลอดชีวิตที่มีคุณภาพ เพิ่มขึ้น สื่อสารมวลชนที่เผยแพร่หรือจัดรายการเพื่อการศึกษาเพิ่มขึ้น สื่อตำราเรียน และสื่อ การ

เรียนรู้ที่ผ่านการรับรองมาตรฐานคุณภาพจากหน่วยงานที่รับผิดชอบ และได้รับการพัฒนา โดยการมีส่วนร่วมจากภาครัฐและเอกชนเพิ่มขึ้น เป็นต้น 3.5 ระบบและกลไกการวัด การติดตาม และประเมินผลมีประสิทธิภาพ มีตัวชี้วัด ที่สำคัญ เช่น มีระบบและกลไกการทดสอบ การวัดและประเมินความรู้ทักษะ และสมรรถนะของ ผู้เรียนทุกระดับการศึกษา และทุกกลุ่มเป้าหมายที่มีประสิทธิภาพ มีระบบติดตามประชากรวัยเรียน ที่ขาดโอกาสหรือไม่ได้รับการศึกษา และผู้เรียนที่มีแนวโน้มจะออกกลางคัน เป็นต้น ญแผนการศึกษาแห่งชาติ พ.ศ. 2560 - 2579 3.6 ระบบการผลิตครู อาจารย์ และบุคลากรทางการศึกษา ได้มาตรฐานระดับสากล มีตัวชี้วัดที่สำคัญ เช่น มีฐานข้อมูลความต้องการใช้ครูแผนการผลิตครูอาจารย์และ บุคลากรทางการศึกษาในระยะ 10 ปี (พ.ศ. 2560 – 2569) จำแนกตามสาขาวิชา ขนาด สถานศึกษา และจังหวัด สัดส่วนของการบรรจุครูที่มาจากการผลิตครูในระบบปิดเพิ่มขึ้น มีหลักเกณฑ์และเงื่อนไขที่เอื้อให้ผู้สำเร็จการศึกษาจากสาขาวิชาอื่นและพัฒนาเพิ่มเติมเพื่อเข้าสู่ วิชาชีพครู เป็นต้น 3.7 ครู อาจารย์ และบุคลากรทางการศึกษา ได้รับการพัฒนาสมรรถนะตาม มาตรฐาน มีตัวชี้วัดที่สำคัญ เช่น ครูอาจารย์และบุคลากรทางการศึกษาทุกระดับและประเภท การศึกษาได้รับการพัฒนาตามมาตรฐานวิชาชีพ และสามารถปฏิบัติงานได้อย่างมีประสิทธิภาพ รวมทั้งได้รับการพัฒนาให้สอดคล้องกับความต้องการและ ยุทธศาสตร์ของหน่วยงานเพิ่มขึ้น และ ระดับความพึงพอใจของครูอาจารย์และบุคลากรทางการศึกษาที่มีต่อการพัฒนาและการใช้ ประโยชน์จากการพัฒนาเพิ่มขึ้น เป็นต้น โดยได้กำหนดแนวทางการพัฒนา คือ ส่งเสริมและพัฒนาแหล่งเรียนรู้สื่อตำราเรียน และสื่อการเรียนรู้ต่าง ๆ ให้มีคุณภาพ มาตรฐาน และประชาชนสามารถเข้าถึงแหล่งเรียนรู้ได้ โดยไม่จำกัดเวลาและสถานที่ สร้างเสริมและปรับเปลี่ยนค่านิยมของคนไทยให้มีวินัย จิตสาธารณะ และพฤติกรรมที่พึงประสงค์และพัฒนาระบบและกลไกการติดตามการวัด และประเมินผลผู้เรียน ให้มีประสิทธิภาพ และมีแผนงานและโครงการที่สำคัญ เช่น โครงการผลิตครูเพื่อพัฒนา ท้องถิ่น เป็นต้น

ยุทธศาสตร์ที่ 4 : การสร้างโอกาส ความเสมอภาค และความเท่าเทียมทางการศึกษา มีเป้าหมาย ดังนี้ 4.1 ผู้เรียนทุกคนได้รับโอกาสและความเสมอภาคในการเข้าถึงการศึกษาที่มีคุณภาพ มีตัวชี้วัดที่สำคัญ เช่น ดัชนีความเสมอภาคของอัตราการเข้าเรียนระดับการศึกษา ชั้นพื้นฐานตามฐานะทางเศรษฐกิจและพื้นที่ลดลง ความแตกต่างระหว่างคะแนนเฉลี่ย ผลการทดสอบทางการศึกษาระดับชาติขั้นพื้นฐาน (O-NET) ของนักเรียนระหว่างพื้นที่/ ภาคการศึกษาในวิชาคณิตศาสตร์และภาษาอังกฤษลดลง เป็นต้น 4.2 การเพิ่มโอกาสทางการศึกษาผ่านเทคโนโลยีดิจิทัลเพื่อการศึกษาสำหรับ คนทุกช่วงวัย มีตัวชี้วัดที่สำคัญ เช่น มีระบบเครือข่ายเทคโนโลยีดิจิทัลเพื่อการศึกษาที่ทันสมัย สนองตอบความต้องการของผู้เรียนและผู้ให้บริการอย่างทั่วถึงและมีประสิทธิภาพ และสถานศึกษา ทุกแห่งมีอินเทอร์เน็ตความเร็วสูงและมีคุณภาพ เป็นต้น ๔.๓ ระบบข้อมูลรายบุคคลและสารสนเทศทางการศึกษาที่ครอบคลุม ถูกต้อง เป็นปัจจุบัน เพื่อการวางแผนการบริหารจัดการศึกษา การติดตามประเมิน และรายงานผล ฎแผนการศึกษาแห่งชาติ พ.ศ.

2560 - 2579 มีตัวชี้วัดที่สำคัญ เช่น มีระบบฐานข้อมูลรายบุคคลที่อ้างอิงจากเลขที่บัตรประจำตัวประชาชน 13 หลัก ที่สามารถเชื่อมโยง และแลกเปลี่ยนฐานข้อมูล รวมทั้งใช้ประโยชน์ร่วมกันระหว่าง กระทรวงศึกษาธิการและหน่วยงานอื่น ด้านสาธารณสุข สังคม ภูมิสารสนเทศ แรงงาน และการศึกษา และมีระบบสารสนเทศด้านการศึกษาและด้านอื่นที่เกี่ยวข้อง ที่เป็นระบบเดียวกัน ทั้งประเทศ ครอบคลุม ถูกต้อง และเป็นปัจจุบัน สามารถอ้างอิงได้เป็นต้น โดยได้กำหนดแนวทางการพัฒนา คือ เพิ่มโอกาสและความเสมอภาคในการเข้าถึง การศึกษาที่มีคุณภาพ พัฒนาระบบเทคโนโลยีดิจิทัลเพื่อการศึกษาสำหรับคนทุกช่วงวัย พัฒนา ฐานข้อมูลด้านการศึกษาที่มีมาตรฐาน เชื่อมโยงและเข้าถึงได้และมีแผนงานและโครงการสำคัญ เช่น โครงการจัดทำฐานข้อมูลรายบุคคลทุกช่วงวัย ทั้งด้านสาธารณสุข สังคม ภูมิสารสนเทศ แรงงาน และการศึกษา เป็นต้น

ยุทธศาสตร์ที่ 5 : การจัดการศึกษาเพื่อสร้างเสริมคุณภาพชีวิตที่เป็นมิตรกับสิ่งแวดล้อม มีเป้าหมาย ดังนี้ 5.1 คนทุกช่วงวัย มีจิตสำนึกรักษ์สิ่งแวดล้อม มีคุณธรรม จริยธรรม และ นำแนวคิดตามหลักปรัชญาของเศรษฐกิจพอเพียงสู่การปฏิบัติ มีตัวชี้วัดที่สำคัญ เช่น ครู/บุคลากรทางการศึกษา ได้รับการอบรมพัฒนาในเรื่องการสร้างเสริมคุณภาพชีวิตที่เป็นมิตรกับสิ่งแวดล้อมเพิ่มขึ้น ผู้เรียนทุกระดับการศึกษามีพฤติกรรมที่แสดงออกถึงความตระหนักในความสำคัญของการดำรงชีวิตที่เป็นมิตรกับสิ่งแวดล้อม ความมีคุณธรรม จริยธรรม และการประยุกต์ใช้ หลักปรัชญาของเศรษฐกิจพอเพียงในการดำเนินชีวิตเพิ่มขึ้น และสถาบันอุดมศึกษาที่ติดอันดับ มหาวิทยาลัยสีเขียวของโลกเพิ่มขึ้น เป็นต้น 5.2 หลักสูตร แหล่งเรียนรู้ และสื่อการเรียนรู้ที่ส่งเสริมคุณภาพชีวิตที่เป็นมิตรกับ สิ่งแวดล้อม คุณธรรม จริยธรรม และก็นำแนวคิดตามหลักปรัชญาของเศรษฐกิจพอเพียงสู่ การปฏิบัติ มีตัวชี้วัดที่สำคัญ เช่น สถานศึกษา/สถาบันการศึกษา จัดการเรียนการสอนและกิจกรรม เพื่อปลูกฝังคุณธรรม จริยธรรม และก็นำแนวคิดตามหลักปรัชญาของเศรษฐกิจพอเพียงสู่การปฏิบัติ เพิ่มขึ้น และสื่อสารมวลชนที่เผยแพร่หรือให้ความรู้เกี่ยวกับการสร้างเสริมคุณภาพชีวิตที่เป็นมิตร กับสิ่งแวดล้อมเพิ่มขึ้น เป็นต้น 5.3 การวิจัยเพื่อพัฒนาองค์ความรู้และนวัตกรรมด้านการสร้างเสริมคุณภาพชีวิต ที่เป็นมิตรกับสิ่งแวดล้อม มีตัวชี้วัดที่สำคัญ เช่น มีฐานข้อมูลด้านการศึกษาที่เกี่ยวข้องกับ การเปลี่ยนแปลงภูมิอากาศในสาขาต่างๆ เพิ่มขึ้น เป็นต้น โดยได้กำหนดแนวทางการพัฒนา คือ ส่งเสริม สนับสนุนการสร้างจิตสำนึกรักษ์สิ่งแวดล้อม มีคุณธรรม จริยธรรม และก็นำแนวคิดตามหลักปรัชญาของเศรษฐกิจพอเพียง สู่การปฏิบัติในการดำเนินชีวิต ส่งเสริมและพัฒนาหลักสูตร กระบวนการเรียนรู้แหล่งเรียนรู้และ แผนการศึกษาแห่งชาติ พ.ศ. 2560 - 2579 สื่อการเรียนรู้ต่าง ๆ และพัฒนาองค์ความรู้งานวิจัย และนวัตกรรมด้านการสร้างเสริมคุณภาพชีวิต ที่เป็นมิตรกับสิ่งแวดล้อม และมีแผนงานและโครงการสำคัญ เช่น โครงการน้อมนำศาสตร์พระราชาสู่การพัฒนาและเพิ่มศักยภาพคนทุกช่วงวัย โครงการโรงเรียนคุณธรรม โครงการโรงเรียนสีเขียว เป็นต้น

ยุทธศาสตร์ที่ 6 : การพัฒนาประสิทธิภาพของระบบบริหารจัดการศึกษา มีเป้าหมาย ดังนี้ 6.1 โครงสร้าง บทบาท และระบบการบริหารจัดการการศึกษา มีความคล่องตัว ชัดเจน และสามารถตรวจสอบได้ มีตัวชี้วัดที่สำคัญ เช่น มีการปรับปรุงโครงสร้างและระบบ บริหารราชการ ส่วนกลาง ส่วนภูมิภาค และสถานศึกษาให้มีเอกภาพ สอดคล้องกับบริบทของพื้นที่ และการบริหารจัดการตามหลักธรรมาภิบาล เป็นต้น 6.2 ระบบการบริหารจัดการศึกษามีประสิทธิภาพและประสิทธิผลส่งผลต่อ คุณภาพและมาตรฐานการศึกษา มีตัวชี้วัดที่สำคัญ เช่น สถานศึกษาขนาดเล็ก/สถานศึกษา ที่ต้องการความช่วยเหลือและพัฒนาเป็นพิเศษอย่างเร่งด่วน ที่ไม่ผ่านเกณฑ์การประเมินคุณภาพ ภายนอกลดลง คะแนนเฉลี่ยผลการทดสอบทางการศึกษาระดับชาตินั้นพื้นฐานของผู้เรียนที่เรียน ในกลุ่มสถานศึกษาที่เข้าสู่ระบบการบริหารจัดการแนวใหม่สูงขึ้น เป็นต้น 6.3 ทุกภาคส่วนของสังคมมีส่วนร่วมในการจัดการศึกษาที่ตอบสนองความต้องการ ของประชาชนและพื้นที่ มีตัวชี้วัดที่สำคัญ เช่น จำนวนองค์กร สมาคม มูลนิธิหรือหน่วยงานอื่นที่ เข้ามาจัดการศึกษาหรือร่วมมือกับสถานศึกษา ทั้งของรัฐ เอกชน และองค์กรปกครองส่วนท้องถิ่น เพิ่มขึ้น และสัดส่วนการมีส่วนร่วมสนับสนุนการศึกษาของภาคเอกชน ภาคประชาชน และภาคี เครือข่ายเมื่อเทียบกับรัฐ จำแนกตามระดับการศึกษาสูงขึ้น เป็นต้น 6.4 กฎหมายและรูปแบบการบริหารจัดการทรัพยากรทางการศึกษารองรับ ลักษณะที่แตกต่างกันของผู้เรียน สถานศึกษา และความต้องการกำลังแรงงานของประเทศ มีตัวชี้วัดที่สำคัญ เช่น มีกฎหมาย กฎ ระเบียบ และระบบการจัดสรรเงินเพื่อการศึกษาที่เอื้อและ สนองตอบคุณลักษณะที่แตกต่างกันของผู้เรียน ความต้องการกำลังแรงงานและสภาพปัญหา ที่แท้จริงของประเทศ มีรูปแบบ/แนวทาง กลไกการจัดสรรงบประมาณผ่านด้านอุปสงค์และอุปทาน ในสัดส่วนที่เหมาะสม เป็นต้น 6.5 ระบบบริหารงานบุคคลของครู อาจารย์ และบุคลากรทางการศึกษามีความ เป็นธรรม สร้างขวัญกำลังใจ และส่งเสริมให้ปฏิบัติงานได้อย่างเต็มตามศักยภาพ มีตัวชี้วัด ที่สำคัญ เช่น สถานศึกษาที่มีครูเพียงพอต่อการจัดการเรียนการสอนเพิ่มขึ้น ครู/ผู้ทรงคุณวุฒิจาก ภาคเอกชน/ผู้ประกอบการที่ปฏิบัติงานสนับสนุนการเรียนการสอนเพิ่มขึ้น และสถานศึกษามี บุคลากรทางการศึกษาทำหน้าที่ปฏิบัติงานสนับสนุนการเรียนการสอนเพิ่มขึ้น เป็นต้น

แผนการศึกษาแห่งชาติ พ.ศ. 2560 - 2579 โดยกำหนดแนวทางการพัฒนา คือ ปรับปรุงโครงสร้างการบริหารจัดการศึกษา เพิ่ม ประสิทธิภาพการบริหารจัดการสถานศึกษา ส่งเสริมการมีส่วนร่วมของทุกภาคส่วนในการจัด การศึกษา ปรับปรุงกฎหมายเกี่ยวกับระบบการเงินเพื่อการศึกษา พัฒนาระบบบริหารงานบุคคล ของครูอาจารย์และบุคลากรทางการศึกษา และมี แผนงานและโครงการสำคัญ เช่น โครงการเพิ่ม ประสิทธิภาพการบริหารจัดการโรงเรียนขนาดเล็ก โครงการพัฒนาระบบจัดสรรงบประมาณเพื่อ การศึกษา และโครงการทดลองนำร่องระบบจัดสรรเงินผ่านด้านอุปสงค์และอุปทาน เป็นต้น การขับเคลื่อนแผนการศึกษาแห่งชาติสู่การปฏิบัติ ความสำเร็จของการขับเคลื่อนแผนการศึกษาแห่งชาติพ.ศ. 2560 – 2579 สู่การปฏิบัติ ขึ้นอยู่กับ

ปัจจัยสำคัญหลายประการ ประกอบด้วย สาระของแผนการศึกษาแห่งชาติที่มีความชัดเจน ครบถ้วน และครอบคลุมทุกกลุ่มเป้าหมายและทุกระดับการศึกษา



2.2 สภาวะแวดล้อมที่เกี่ยวข้องกับองค์กร

กระทรวงศึกษาธิการ เป็นหน่วยงานราชการส่วนกลางประเภทกระทรวงของไทย มีหน้าที่ส่งเสริมการศึกษาให้กับประชาชนอย่างทั่วถึงและเท่าเทียม สร้างความเสมอภาคและโอกาสทางการศึกษา ส่งเสริมให้หน่วยงานต่าง ๆ ได้มีส่วนร่วมทางการศึกษา ส่งเสริมการศึกษาวิชาชีพให้เอกชนมีส่วนร่วมในการศึกษา เน้นให้นักศึกษามีโอกาสศึกษาต่อสูงขึ้นทั้งในท้องถิ่นและสถาบันเปิด เน้นการเรียนรู้ตลอดชีวิต ให้บริการแก่สังคม พัฒนาบุคลากรทางการศึกษา ส่งเสริมผู้ที่มีความสามารถพิเศษให้ได้เรียนและแสดงออกในทางที่เหมาะสม

ในรัชสมัยพระบาทสมเด็จพระจุลจอมเกล้าเจ้าอยู่หัว ได้มีการก่อตั้ง กระทรวงธรรมการ ขึ้นเพื่อทำหน้าที่ดูแลศาสนา การศึกษา การพยาบาล และพิพิธภัณฑน์ เมื่อวันที่ 1 เมษายน พ.ศ. 2435 ซึ่งกระทรวงธรรมการมีการเปลี่ยนแปลงชื่อไปมาหลายครั้งระหว่างชื่อ กระทรวงศึกษาธิการ อย่างไรก็ตาม ตั้งแต่ปี พ.ศ. 2484 ก็ได้ใช้ชื่อว่า กระทรวงศึกษาธิการ ตั้งแต่นั้นมา โดยมีที่ทำการอยู่ที่วังจันทร์เกษมจนถึงปัจจุบัน

หน่วยงานในสังกัด

ส่วนราชการ

- สำนักงานรัฐมนตรี
- สำนักงานปลัดกระทรวงศึกษาธิการ
- สำนักงานคณะกรรมการการศึกษาขั้นพื้นฐาน
- สำนักงานคณะกรรมการการอาชีวศึกษา
- สำนักงานเลขาธิการสภาการศึกษา

องค์การมหาชน

แบ่งเป็นองค์การมหาชนที่จัดตั้งตามพระราชบัญญัติองค์การมหาชน พ.ศ. 2542 จำนวน 3 แห่ง และองค์การมหาชนที่จัดตั้งตามพระราชบัญญัติเฉพาะ จำนวน 3 แห่ง

- องค์การมหาชนตามพระราชบัญญัติองค์การมหาชน พ.ศ. 2542
 - โรงเรียนมหิดลวิทยานุสรณ์
 - สถาบันทดสอบทางการศึกษาแห่งชาติ (องค์การมหาชน)
 - สำนักงานรับรองมาตรฐานและประเมินคุณภาพการศึกษา (องค์การมหาชน)
- องค์การมหาชนตามพระราชบัญญัติเฉพาะ
 - ครุสภา
 - สำนักงานคณะกรรมการส่งเสริมสวัสดิการและสวัสดิภาพครูและบุคลากรทางการศึกษา (สกสค.)
 - สถาบันส่งเสริมการสอนวิทยาศาสตร์และเทคโนโลยี (สสวท.)

หน่วยงานอื่น ๆ

- สถาบันวิทยุศึกษา
- สถาบันวิทยุโทรทัศน์เพื่อการศึกษา
- องค์การค่าของ สกสค.

หน่วยงานในอดีต

- กรมธรรมการ (หน่วยงานในสมัยที่เป็นกระทรวงธรรมการ)
- กรมศึกษาธิการ (หน่วยงานในสมัยที่เป็นกระทรวงธรรมการ)
- กรมมหาวิทยาลัย ต่อมายกฐานะเป็นทบวงมหาวิทยาลัย และสำนักงานคณะกรรมการการอุดมศึกษา ปัจจุบันยุบรวมเข้ากับกระทรวงวิทยาศาสตร์และเทคโนโลยีและสำนักงาน
- คณะกรรมการวิจัยแห่งชาติจัดตั้งเป็นกระทรวงการอุดมศึกษา วิทยาศาสตร์ วิจัยและนวัตกรรม
- กรมวิชาการ ปัจจุบันลดฐานะเป็น สำนักวิชาการและมาตรฐานการศึกษา สังกัด สำนักงานคณะกรรมการการศึกษาขั้นพื้นฐาน

- กรมอาชีวศึกษา ปัจจุบันคือสำนักงานคณะกรรมการการอาชีวศึกษา
- สำนักงานคณะกรรมการการประถมศึกษาแห่งชาติ (สพช.) ปัจจุบันถูกยุบรวมเข้ากับกรมสามัญศึกษา เป็น สำนักงานคณะกรรมการการศึกษาขั้นพื้นฐาน
- กรมสามัญศึกษา ปัจจุบันถูกยุบรวมเข้ากับสำนักงานคณะกรรมการการประถมศึกษาแห่งชาติ (สพช.) เป็นสำนักงานคณะกรรมการการศึกษาขั้นพื้นฐาน
- กรมวิสามัญศึกษา มีหน้าที่จัดการศึกษาตั้งแต่มัธยมศึกษาปีที่ 1-5 ภายหลังยุบรวมกับกรมสามัญศึกษา
- กรมการศึกษานอกโรงเรียน (กศน.) ภายหลังถูกยุบรวมเป็นสำนักงานบริหารงานการศึกษานอกโรงเรียน ปัจจุบันคือสำนักงานส่งเสริมการศึกษานอกระบบและการศึกษาตามอัธยาศัย สังกัดสำนักงานปลัดกระทรวงศึกษาธิการ
- กรมการฝึกหัดครู
- กรมพลศึกษา ปัจจุบันย้ายไปสังกัดกระทรวงการท่องเที่ยวและกีฬา
- วิทยาลัยเทคโนโลยีและอาชีวศึกษา ภายหลังเปลี่ยนเป็นสถาบันเทคโนโลยีราชมงคล ปัจจุบันคือมหาวิทยาลัยเทคโนโลยีราชมงคล
- สำนักงานคณะกรรมการการศึกษาเอกชน (สช.) ปัจจุบันคือสำนักงานคณะกรรมการส่งเสริมการศึกษาเอกชน สังกัดสำนักงานปลัดกระทรวงศึกษาธิการ
- สำนักงานคณะกรรมการข้าราชการครู (ก.ค.) ปัจจุบันคือสำนักงานคณะกรรมการข้าราชการครูและบุคลากรทางการศึกษา (ก.ค.ศ.) สังกัดสำนักงานปลัดกระทรวงศึกษาธิการ
- สำนักงานสภาสถาบันราชภัฏ ปัจจุบันคือมหาวิทยาลัยราชภัฏทั้ง 39 แห่ง
- กรมการศาสนา เดิม ออกเป็น 2 ส่วน คือ กรมการศาสนาสังกัดกระทรวงวัฒนธรรม และสำนักงานพระพุทธศาสนาแห่งชาติ
- กรมศิลปากร ย้ายไปสังกัดกระทรวงวัฒนธรรม
- สำนักงานคณะกรรมการวัฒนธรรมแห่งชาติ เดิมคือกองวัฒนธรรมสังกัดสำนักงานปลัดกระทรวงศึกษาธิการ ย้ายไปสังกัดกรมส่งเสริมวัฒนธรรมกระทรวงวัฒนธรรม
- สถาบันวิจัยจุฬาภรณ์ ปัจจุบันคือ ราชวิทยาลัยจุฬาภรณ์
- สถาบันระหว่างประเทศเพื่อการค้าและการพัฒนา (องค์การมหาชน) ย้ายไปสังกัดกระทรวงพาณิชย์

สำนักงานรัฐมนตรี เป็นส่วนราชการที่มีได้มีฐานะเป็นกรม เพราะไม่มีกฎหมายบัญญัติให้เป็นกรม อยู่ในสังกัดกระทรวงต่างๆ ของประเทศไทย เดิมมีชื่อว่า "สำนักงานเลขานุการรัฐมนตรี" ในอดีตเป็นหน่วยงานที่ทำหน้าที่ทั่วไปซึ่งมิใช่งานของกรมใดกรมหนึ่งในกระทรวง หรือเปรียบเสมือนกับสำนักงานรัฐมนตรี ต่อมาในปี พ.ศ. 2545 ได้มีการปรับปรุงโครงสร้าง กระทรวง ทบวง กรม และมีการจัดตั้งให้สำนักงานเลขานุการรัฐมนตรี ใช้ชื่อว่า "สำนักงานรัฐมนตรี"

สำนักงานรัฐมนตรีในแต่ละกระทรวง มีภารกิจเกี่ยวกับราชการทางการเมือง เพื่อสนับสนุนภารกิจของรัฐมนตรี ประสานนโยบายระหว่างกระทรวง มีอำนาจหน้าที่ ดังต่อไปนี้

1. รวบรวมข้อมูลและวิเคราะห์กลั่นกรองเรื่องเพื่อเสนอต่อรัฐมนตรี รวมทั้งเสนอความเห็นประกอบการวินิจฉัยสั่งการของรัฐมนตรี
2. สนับสนุนการทำงานของรัฐมนตรีในการดำเนินงานทางการเมืองระหว่างรัฐมนตรี คณะรัฐมนตรี รัฐสภา และประชาชน
3. ประสานงานการตอบกระทู้ชี้แจงญัตติ ร่างพระราชบัญญัติ และกิจการอื่นทางการเมือง
4. ดำเนินการพิจารณาเรื่องร้องทุกข์ ร้องเรียน หรือร้องขอความช่วยเหลือต่อรัฐมนตรี

28 ปฏิบัติการอื่นใดตามที่กฎหมายกำหนดให้เป็นอำนาจหน้าที่ของสำนักงานรัฐมนตรี หรือตามที่รัฐมนตรีหรือคณะรัฐมนตรีมอบหมาย

สำนักงานรัฐมนตรีในแต่ละกระทรวง แบ่งส่วนราชการออกเป็น 3 ส่วน คือ^[1]

- งานบริหารทั่วไป มีอำนาจหน้าที่เกี่ยวกับงานเลขานุการและงานการประชุมของรัฐมนตรี งานบริหารทั่วไป
- กลุ่มงานประสานการเมือง มีอำนาจหน้าที่เกี่ยวกับการประสานนโยบายระหว่างกระทรวงและประสานกับรัฐสภา การประชาสัมพันธ์ รับเรื่องราวร้องทุกข์ของประชาชน
- กลุ่มงานสนับสนุนวิชาการ มีอำนาจหน้าที่เกี่ยวกับการประสานงาน วิเคราะห์ กลั่นกรอง และให้ความเห็นแก่รัฐมนตรีเกี่ยวกับการปฏิบัติการกิจของรัฐมนตรี

วิสัยทัศน์ “กระทรวงศึกษาธิการวางระบบเพื่อให้ผู้เรียนมีความรู้-ทักษะ มีทัศนคติที่ถูกต้องต่อบ้านเมือง มีพื้นฐานชีวิตที่มั่นคง มีคุณธรรม มีงานทำ มีอาชีพ และเป็นพลเมืองที่เข้มแข็ง”

สถิติการบันทึกข้อมูลทะเบียน		
หน่วยงานต้นสังกัด	จำนวนครู	จำนวนบุคลากร ศธ.
สพฐ.	370,708	14,128
สช.	234	223
กศน .	7,966	1,565
สอศ.	19, 114	281
สช.	234	223

2.3 การวิเคราะห์สภาวะแวดล้อมที่เกี่ยวกับองค์กร

การตรวจสอบสภาวะแวดล้อมทั้งภายในและภายนอกองค์กร ซึ่งปัจจัยเหล่านี้แต่ละอย่างจะช่วยเข้าใจได้ว่ามีอิทธิพลต่อการดำเนินงานขององค์กรอย่างไร จุดแข็งขององค์กรจะเป็นในความสามารถภายในที่ถูกใช้ประโยชน์เพื่อบรรลุเป้าหมาย ในขณะที่จุดอ่อนขององค์กรจะเป็นคุณลักษณะภายในที่อาจทำลายผลการดำเนินงาน โอกาสทางสภาพแวดล้อมจะเป็นสถานการณ์ที่ทำให้เกิดการเอื้อต่อบรรลุเป้าหมาย ในทางกลับกันอุปสรรคทางสภาพแวดล้อมจะเป็นสถานการณ์ที่ขัดขวางการบรรลุเป้าหมายขององค์กร

2.3.1 การวิเคราะห์สภาพภายในองค์กร (7-S Framework)

กรอบการวิเคราะห์ปัจจัยภายใน (Internal Factor) จะใช้เทคนิคการวิเคราะห์ตามคุณลักษณะขององค์กรใน 7 ประการของ McKinsey (McKinsey 7-S Framework) ซึ่งตัวแปรดังกล่าวมีส่วนสำคัญต่อความสำเร็จขององค์กร ประกอบด้วย 7S แสดงได้ตามแผนภาพที่ 2-6 และผู้ศึกษาได้จัดทำการวิเคราะห์สภาพแวดล้อมภายในองค์กรตามขอบเขตของการศึกษา ได้ผลลัพธ์ตามตารางที่ 2-1 ดังนี้

1) **โครงสร้างองค์กร (Structure : S1)** จะพิจารณาลักษณะขององค์กรที่มีประโยชน์ต่อการจัดทำกลยุทธ์ขององค์กร โดยวิเคราะห์โครงสร้างองค์กรที่ได้ตั้งขึ้นตามกฎหมาย การแบ่งหน่วยงาน การมอบหมายหน้าที่ความรับผิดชอบ และสายการบังคับบัญชา ถ้าโครงสร้างองค์กร มีความเหมาะสมและสอดคล้องต่อกลยุทธ์ที่เลือกใช้ก็จะเป็นจุดแข็งขององค์กร แต่ถ้าโครงสร้าง ขององค์กรไม่เหมาะสมและสอดคล้องกับกลยุทธ์ที่เลือกใช้ก็จะเป็นจุดอ่อนขององค์กร

2) **กลยุทธ์ขององค์กร (Strategy : S2)** ได้แก่ กิจกรรมหรือการดำเนินงานภายในองค์กรที่ใดถูกวางแผนขึ้นมา เพื่อให้สอดคล้องและเหมาะสมกับการเปลี่ยนแปลงของสภาวะแวดล้อมภายนอกและภายในองค์กร กลยุทธ์ขององค์กรมีวัตถุประสงค์ เพื่อช่วยให้องค์กรมีความสามารถสร้างกลยุทธ์ขององค์กร ที่มีความสัมพันธ์กับโครงสร้างขององค์กรอย่างใกล้ชิด เนื่องจากการจัดโครงสร้างขององค์กรนั้นจะต้องเป็นไปตามกลยุทธ์ขององค์กรนั้นๆ (Structure Follows Strategy)

3) **ระบบการปฏิบัติงานขององค์กร (System : S3)** หรือการดำเนินงานภายในองค์กร ได้แก่ ระบบหรือขั้นตอนการดำเนินงานภายในองค์กร ทั้งที่เป็นทางการและไม่เป็นทางการ ที่ช่วยให้องค์กรสามารถดำเนินไปได้อย่างมีประสิทธิภาพ บริหารจัดการองค์กรบรรลุวัตถุประสงค์ เช่น ระบบการวางแผน ระบบตามงบประมาณและระบบบัญชี ระบบในการสรรหาและคัดเลือกบุคลากร ระบบในการฝึกอบรม ระบบในการติดต่อสื่อสาร ระบบหรือขั้นตอนการทำงานเหล่านี้ จะบ่งบอกถึงวิธีการทำงานต่างๆ ขององค์กร

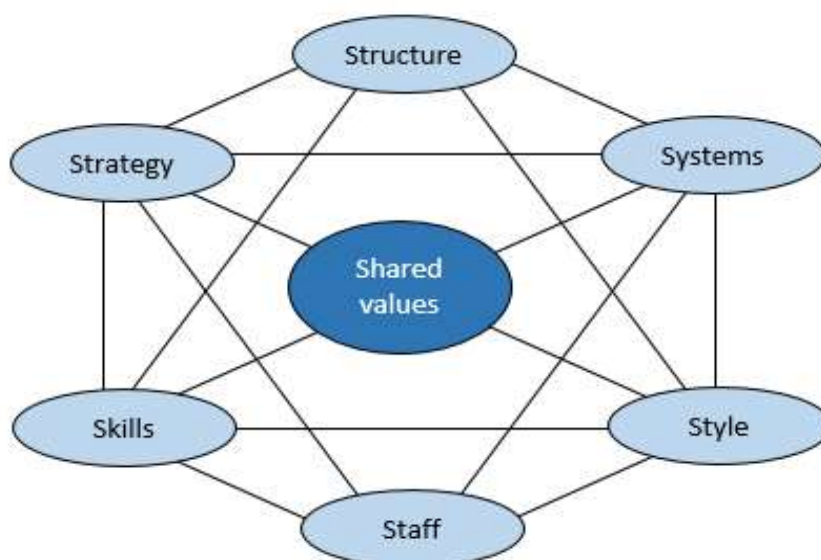
4) **แบบแผนการบริหาร (Style : S4)** การบริหารหรือพฤติกรรมในการบริหารงานของผู้บริหารระดับสูง บุคลิกภาพ ภาวะผู้นำและคุณธรรม เนื่องจากการกระทำหรือพฤติกรรมของ

ผู้บริหารระดับสูง จะมีอิทธิพลต่อความรู้สึกนึกคิดของบุคลากรภายในองค์กรมากกว่าคำพูดของผู้บริหาร หากผู้บริหารมีภาวะผู้นำที่ดีจะสามารถนำพาองค์กรไปสู่ความสำเร็จพร้อมด้วยคุณธรรม

5) **บุคลากรในองค์กร (Staff : SS)** ประกอบด้วยบุคลากรทุกระดับภายในองค์กร ทั้งในเรื่องจำนวนบุคลากรที่เพียงพอ รวมทั้งแบบแผนและพฤติกรรมต่างๆ ที่องค์กรแสดงและปฏิบัติต่อพนักงานภายในองค์กร เช่น การมอบหมายให้ฝ่ายบุคคลเป็นผู้ดูแลเกี่ยวกับด้านการบุคลากรทั้งหมด หรือการที่ผู้บริหารระดับสูงเข้ามาเกี่ยวข้องต่อการจูงใจและพัฒนาบุคลากร

6) **ทักษะ ความรู้ และความสามารถของบุคลากร (Skill : S6)** เช่น ความสามารถและทักษะขององค์กรในการให้บริการ ความสามารถในด้านการวิจัยและพัฒนา ความสามารถด้านการตลาด และความสามารถด้านการเงิน เป็นต้น

7) **ค่านิยมร่วมกัน (Shared Values : S7)** ได้แก่ แนวคิดร่วมกัน ค่านิยม ความคาดหวังขององค์กร ซึ่งมักจะไม่ได้เขียนไว้อย่างเป็นทางการ เป็นแนวคิดพื้นฐานขององค์กร แต่ละแห่ง รวมทั้งสิ่งที่ต้องการให้องค์กรเป็นในอนาคตข้างหน้า องค์กรที่มีความเป็นเลิศในการบริหาร มักจะมีค่านิยมร่วมกันที่ก่อให้เกิดปัจจัยแห่งความสำเร็จในการบริหาร



การวิเคราะห์สภาวะแวดล้อมภายในตามหลักการ **McKinsey 7-S Framework**

ตารางที่ 1 วิเคราะห์สภาพแวดล้อมภายในกระทรวงศึกษาธิการ โดยใช้ 7-S Framework

	จุดแข็ง (Strengths : S)	จุดอ่อน (Weakness : W)
S1 โครงสร้างองค์กร (Structure)	1. มีสถานศึกษาระดับการศึกษาขั้นพื้นฐาน ในสังกัดกระทรวงฯ กระจายอยู่ใน เกือบทุกพื้นที่ทั่วประเทศ เพื่อให้บริการทางการศึกษาได้อย่างทั่วถึง 2. มีหน่วยงานทางการศึกษาระดับภูมิภาคและจังหวัด ในสังกัดกระทรวง	1. ระบบตำแหน่งในการบริหารไม่มีการเปลี่ยนแปลง
S2 กลยุทธ์ขององค์กร (Strategy)	1. กลยุทธ์ขององค์กรได้รับการพัฒนาจากคณะทำงานรัฐมนตรีว่าการกระทรวงศึกษาธิการ	1. คณะทำงานขาดการรับรู้ และปฏิบัติตามยุทธศาสตร์ของกระทรวงศึกษาธิการ
S3 ระบบปฏิบัติงานขององค์กร (System)	1. การบริหารงบประมาณ มีความยืดหยุ่น คล่องตัว	1. ใช้งบประมาณเกินความจำเป็น 2. จำนวนทรัพยากร อุปกรณ์ สถานที่ ที่ยังใช้ได้ไม่เต็มความสามารถ
S4 แบบแผนการบริหาร (Style)	1. ผู้บริหารระดับสูงเป็นต้นแบบของการริเริ่มโครงการใหม่ๆ ที่เป็นแนวทางใหม่ ของการศึกษาในอนาคต	1. ภาพลักษณ์ของกระทรวงยังไม่ทันสมัย ขาดการประชาสัมพันธ์
S5 บุคลากรในองค์กร (Staff)	1. จำนวนข้าราชการมีเพียงพอต่อการปฏิบัติงาน	1. คุณวุฒิปริญญาเอกยังมีน้อย
S6 ทักษะความรู้และความสามารถของบุคลากร (Skills)	1. คณะทำงานมีความสามารถเฉพาะด้านทั้งวิชาการ และวิชาชีพ	1. จำนวนบุคลากรที่ทำวิจัยมีจำนวนน้อย
S7 ค่านิยมร่วมกันในองค์กร (Values)		1. ความคาดหวังของบุคลากรต่อกระทรวงยังไม่ชัดเจน

2.4 การวิเคราะห์สภาพภายนอกองค์กร (C-PEST)

การนำปัจจัย 5 ด้านตามเทคนิค C-PEST 5 Force Model ที่ส่งผลต่อการพัฒนาและบริหารจัดการองค์กรให้บรรลุวัตถุประสงค์มาวิเคราะห์ ให้ความสำคัญกับผู้รับบริการและผู้มีส่วนได้เสีย (Stakeholders) ทั้งนี้ผู้ศึกษาได้จัดทำการวิเคราะห์สภาพแวดล้อมภายนอกองค์กรตามขอบเขตของการศึกษา ดังนี้

(1) ด้านพฤติกรรมของผู้รับบริการ (Customer Behavior Factor : C)

วิเคราะห์ในเรื่องผู้รับผลประโยชน์ ผู้รับบริการ ผู้มีส่วนได้เสีย ผู้ปกครอง

(2) ด้านการเมืองและกฎหมาย (Political and Legal Factors : P)

วิเคราะห์ยุทธศาสตร์ชาติ แผนการศึกษาแห่งชาติ มาตรฐานการศึกษา หลักสูตร นโยบายรัฐบาล

(3) ด้านเศรษฐกิจ (Economic Factors : E)

วิเคราะห์สภาพและแนวโน้มเศรษฐกิจ สภาพเศรษฐกิจของผู้ปกครอง ภาวะการเงินงบประมาณ การว่างงาน และอัตราการขยายตัวทางเศรษฐกิจ

(4) ด้านสังคมและวัฒนธรรม (Social-Cultural Factors : S)

การวิเคราะห์โครงสร้างประชากร ระบบการศึกษา ค่านิยม ความเชื่อ วัฒนธรรม แนวความคิด ปัญหาของสังคม

(5) ด้านเทคโนโลยี (Technology Factors : T)

การวิเคราะห์ความก้าวหน้าของเทคโนโลยีดิจิทัล เทคโนโลยีสารสนเทศ เทคโนโลยีการบริหาร

ตารางที่ 2 วิเคราะห์สภาพแวดล้อมภายนอกองค์กรโดยเทคนิค C-PEST

กรอบการวิเคราะห์	โอกาส (Opportunities : O)	อุปสรรค (Threat : T)
C ด้านพฤติกรรมของผู้รับบริการ (Customer Behavior : C)	ทำเลที่ตั้งของระทรวง ศึกษาธิการสะดวกในการ เดินทาง	ความยากจนไม่สามารถ เดินทางได้
P ด้านการเมืองและ กฎหมาย (Political and Legal : P)	กำหนดนโยบายได้อย่าง ชัดเจนเป็นรูปธรรม	ผู้ปฏิบัติไม่ลงมือทำตาม นโยบายที่วางไว้ได้
E ด้านเศรษฐกิจ (Economic : E)	ความต้องการนวัตกรรมเพื่อ พัฒนาเศรษฐกิจ	เศรษฐกิจตกต่ำ

S ด้านสังคมและวัฒนธรรม (Social-Cultural Factors : S)	การสร้างสัมพันธ์อันดีระหว่างบุคคลกับองค์กร	บุคลากรขาดความรู้เรื่องวัฒนธรรม
T ด้านเทคโนโลยี (Technology Factors : T)	การเรียนรู้ระบบออนไลน์สามารถเข้าถึงได้ทุกที่ทุกเวลา	บุคลากรยังไม่สามารถสร้างบทเรียนออนไลน์ด้วยตนเองได้

2.5 การวิเคราะห์สภาวะแวดล้อมทางยุทธศาสตร์ SWOT ANALYSIS



จุดแข็ง (Strength : S)

1. มีสถานศึกษาระดับการศึกษาขั้นพื้นฐาน ในสังกัดกระทรวงฯ กระจายอยู่ใน เกือบทุกพื้นที่ทั่วประเทศ เพื่อให้บริการทางการศึกษาได้อย่างทั่วถึง
2. มีหน่วยงานทางการศึกษาระดับภูมิภาคและจังหวัด ในสังกัดกระทรวงฯ ที่ทำหน้าที่กำกับดูแลการจัดการศึกษาในระดับการศึกษาขั้นพื้นฐาน ระดับอาชีวศึกษา รวมทั้งเป็นกลไกในการประสานงานการจัดการศึกษาให้เกิดความคล่องตัวและสอดคล้องกับสภาพบริบทของพื้นที่
3. มีอัตรากำลังข้าราชการครูเพียงพอ เพื่อทำหน้าที่จัดการเรียนการสอนให้แก่ ผู้เรียนในระดับการศึกษาขั้นพื้นฐาน

4. ผู้เรียนได้รับโอกาสทางการศึกษาเพิ่มขึ้น จากการสนับสนุนค่าใช้จ่ายในการจัดการศึกษาตั้งแต่ระดับอนุบาลจนถึงการศึกษาขั้นพื้นฐาน 15 ปี โดยไม่เก็บค่าใช้จ่าย

5. งบประมาณในภาพรวมของกระทรวงฯ ยังได้รับการสนับสนุนจำนวนที่สูงมาก ในแต่ละปี โดยส่วนใหญ่จะเป็นงบประมาณค่าตอบแทนของบุคลากร มีการเปิดโอกาสให้ภาคเอกชน

จุดอ่อน (Weakness : W)

1. ระบบตำแหน่งในการบริหารไม่มีการเปลี่ยนแปลง
2. คณะทำงานขาดการรับรู้ และปฏิบัติตามยุทธศาสตร์ของกระทรวงศึกษาธิการ
3. ใช้งบประมาณเกินความจำเป็น
4. จำนวนทรัพยากร อุปกรณ์สถานที่ยังใช้ไม่ได้เต็มความสามารถ
5. ภาพลักษณ์ของกระทรวงยังไม่ทันสมัย ขาดการประชาสัมพันธ์
6. คุณวุฒิปริญญาเอกยังมีน้อย
7. จำนวนบุคลากรที่ทำวิจัยมีจำนวนน้อย
8. ความคาดหวังของบุคลากรต่อกระทรวงยังไม่ชัดเจน

โอกาส (Opportunity : O)

1. ท่าเลที่ตั้งของกระทรวงศึกษาธิการสะดวกในการเดินทาง
2. กำหนดนโยบายได้อย่างชัดเจนเป็นรูปธรรม
3. ความต้องการนวัตกรรมเพื่อพัฒนาเศรษฐกิจ
4. การสร้างสัมพันธ์อันดีระหว่างบุคคลกับองค์กร
5. การเรียนรู้ระบบออนไลน์สามารถเข้าถึงได้ทุกที่ทุกเวลา

ภาวะคุกคาม (Threat : T)

1. ความยากจนไม่สามารถเดินทางได้
2. ผู้ปฏิบัติไม่ลงมือทำตามนโยบายที่วางไว้ได้
3. เศรษฐกิจตกต่ำ
4. การย้ายถิ่นที่อยู่หรือเคลื่อนย้ายแรงงานของผู้ปกครอง ทำให้เด็กนักเรียน บางส่วนต้องย้ายติดตาม จึงต้องออกจากโรงเรียนกลางคัน ส่งผลกระทบต่อประสิทธิภาพของการจัดการศึกษา เกิดความสูญเสียในด้านทรัพยากรในการจัดการศึกษาของกระทรวงฯ

ตารางที่ 4 ค่าน้ำหนักของรายการปัจจัยสภาวะแวดล้อมภายนอก

กลุ่มตัวอย่างคนที่	1	2	3	4	5	ค่าน้ำหนักคะแนนเฉลี่ย
รายการปัจจัยภายนอก						
C ด้านพฤติกรรมของผู้รับบริการ (Customer Behavior)	0.10	0.15	0.15	0.15	0.10	0.13
P ด้านการเมืองและกฎหมาย (Political and Legal)	0.25	0.20	0.25	0.20	0.25	0.23
E ด้านเศรษฐกิจ	0.10	0.15	0.15	0.15	0.10	0.23
S ด้านสังคมและวัฒนธรรม (Social-Cultural)	0.20	0.20	0.20	0.20	0.20	0.20
T ด้านเทคโนโลยี (Technology)	0.25	0.20	0.25	0.20	0.25	0.23
น้ำหนักคะแนนรวม	1.00	1.00	1.00	1.00	1.00	1.00

2.5.2 การวิเคราะห์องค์กรโดยการประเมินสภาวะแวดล้อมภายในและภายนอก

- 5 คะแนน หมายถึง ส่งผลต่อการปฏิบัติงานขององค์กรมากที่สุด
- 4 คะแนน หมายถึง ส่งผลต่อการปฏิบัติงานขององค์กรมาก
- 3 คะแนน หมายถึง ส่งผลต่อการปฏิบัติงานขององค์กรปานกลาง
- 2 คะแนน หมายถึง ส่งผลต่อการปฏิบัติงานขององค์กรน้อย
- 1 คะแนน หมายถึง ส่งผลต่อการปฏิบัติงานขององค์กรน้อยที่สุด

ตารางที่ 5 แสดงการให้คะแนนสภาพแวดล้อมภายใน 7S Framework

ประเด็นสำคัญ	สภาพแวดล้อมภายใน : จุดแข็ง		สภาพแวดล้อมภายใน : จุดอ่อน	
	คะแนนเฉลี่ย	Strength	คะแนนเฉลี่ย	Weakness
S1 โครงสร้างองค์กร (Structure)	4.0	S1 เด็ก และเยาวชน และประชาชนที่ขาดแคลนทุนทรัพย์หรือด้อยโอกาสทุกคนมีความเสมอภาคในโอกาสพัฒนาตนเองตามศักยภาพ	4.0	W1. ระบบตำแหน่งบริหารไม่มีการเปลี่ยนแปลง
	4.0	S2 มีความยืดหยุ่น คล่องตัวสูง สามารถปรับแผนการผลิตตามสถานการณ์	4.2	W2.คณะทำงานรุ่นใหม่ ไม่สามารถบริหารงานได้
S2 กลยุทธ์ขององค์กร (Strategy)	4.4	จัดทำนโยบายเป็นระบบแบบแผนที่ดี	4.2	W3.คณะทำงานยังขาดการรับรู้
	4.6	S4.กลยุทธ์ได้รับการพัฒนาจากผู้ทรงคุณวุฒิและคณะที่ปรึกษา	4.4	W4.ขาดการปฏิบัติตามยุทธศาสตร์ของกระทรวง
	4.2	การประเมินผลของแผนงาน	4.2	W5.การประเมินผลงานยังไม่ชัดเจน
	4.6	S6.มีแผนนโยบายงานที่ชัดเจน	4.6	W6.ไม่สามารถปฏิบัติตามนโยบายได้
S3 ระบบปฏิบัติงานขององค์กร (System)	4.2	S7.การบริหารจัดการ มีความยืดหยุ่นคล่องตัว	4.0	W7.สูญเสียเวลาค่าใช้จ่ายในการประเมินการปฏิบัติการ

S4 แบบแผนการบริหาร (Style)	4.4	S8.การบริหารแบบ 2 ทางจากระดับล่างขึ้นบนและระดับบนลงล่าง	4.2	W8. ผู้ปฏิบัติงานไม่สามารถแสดงความสามารถได้อย่างเต็มที่
	4.6	S9.คำนึงถึงผลประโยชน์ของนักเรียนมาเป็นอันดับแรก	4.2	W9 ข้อจำกัดในด้านการเงิน ในขณะที่รายจ่ายเพิ่มมากขึ้น
S5 บุคลากรในองค์กร (Staff)	4.8	S10 ผู้บริหารเป็นต้นแบบของผู้ริเริ่มโครงการใหม่ๆ	4.0	W10 ภาพลักษณ์ยังไม่ทันสมัย
S6 ทักษะความรู้และความสามารถของบุคลากร (Skills)	4.8	S11 เน้นความหลากหลาย(Generalize) สามารถทดแทนกันได้	4.2	W11 คุณวุฒิปริญญาเอก และตำแหน่งทางวิชาการ บุคลากรยังมีน้อย
	4.4	S12 จำนวนบุคลากรมีเพียงพอ	4.0	W12 บุคลากรมีจำนวนมาก
	4.6	S13 บุคลากรทุกคนมีความสามารถในทักษะไม่น้อยกว่า 3 ทักษะ	4.0	W13 บุคลากรส่วนใหญ่มีความรู้
S7 ค่านิยมร่วมกันในองค์กร (Values)	3.8	S14 เป็นที่ยอมรับนานาชาติ	3.4	W14 ความคาดหวังของบุคลากรยังไม่ชัดเจน

ตารางที่ 6 แสดงการให้คะแนนสภาพแวดล้อมภายนอก C-PEST

ประเด็นสำคัญ	สภาพแวดล้อมภายนอก : โอกาส		สภาพแวดล้อมภายนอก : ภาวะคุกคาม	
	คะแนนเฉลี่ย	Opportunities	คะแนนเฉลี่ย	Threats
C ด้านพฤติกรรมของผู้รับบริการ (Customer Behavior : C)	4.8	O1 ท่าเลที่ตั้งของกระทรวงศึกษาธิการ สะดวกในการเดินทาง	4.6	T1 อัตราการเกิดมีผลกระทบต่อจำนวนนักเรียน
	4.6	O2 หลักสูตรมีการพัฒนา	4.6	T2 มีการแข่งขันสูง
P ด้านการเมืองและกฎหมาย (Political and Legal : P)	4.0	O3 กำหนดนโยบายที่ชัดเจน	3.6	T3 ไม่ทำตามนโยบายที่ได้กำหนดไว้
	3.8	O4 รัฐบาลแทรกแซงการปฏิบัติงาน	3.8	T4 กลไกในการบิดเบือน
E ด้านเศรษฐกิจ (Economic : E)	4.8	O5 ความต้องการนวัตกรรมเพื่อพัฒนาเศรษฐกิจ	4.6	T5 เศรษฐกิจตกต่ำ
	4.8	O6 มีการส่งเสริมในด้านเศรษฐกิจ	4.4	T6 ขาดการวิจัย
S ด้านสังคมและวัฒนธรรม (Social-Cultural : S)	3.8	O7 บุคคลากรส่วนใหญ่ นับถือศาสนาพุทธ มีการปฏิบัติศาสนกิจร่วมกัน	3.6	T7 บุคลากรขาดการเรียนรู้วัฒนธรรม
	4.0	O8 การขยายเวลาเกษียณบุคคลากรผู้สูงวัย ไม่เป็นภาระลูกหลาน	3.8	T8 ขาดการส่งเสริมด้านวัฒนธรรม

T ด้านเทคโนโลยี (Technological : T)	4.6	O9 การเรียนรู้ผ่าน ออนไลน์ สามารถเข้าถึง ได้	4.4	T9 บุคคลากรขาด ความเข้าใจในการใช้ สื่อออนไลน์
	4.4	O10 มีการพัฒนาในการ ใช้เทคโนโลยี	4.2	T10 ไม่พัฒนาตนเอง

2.6 การสรุปผลการวิเคราะห์สภาพแวดล้อมภายในและภายนอก

การกำหนดน้ำหนักในแต่ละด้านของสภาพแวดล้อมภายในองค์กร 7S Framework ตามความสำคัญ โดยมีหลักการว่าปัจจัยด้านใดเป็นจุดแข็งมีลำดับคะแนนเพื่อนำไปกำหนดกลยุทธ์ และจัดลำดับความสำคัญต่อไป

ตารางที่ 7 สรุปผลการวิเคราะห์สภาวะแวดล้อมภายในองค์กร (7-S Framework)

รายการปัจจัยภายใน	ค่าน้ำหนัก	คะแนนเฉลี่ย		คะแนนเฉลี่ย x		สรุปผล
		จุดแข็ง (S) จุดอ่อน (W)		ค่าน้ำหนัก		
		S	W	S	W	
S1 : Structure	0.12	4.00	4.10	0.440	0.451	-0.011
S2 : Strategy	0.11	4.45	4.35	0.489	0.478	0.011
S3 : Systems	0.13	4.20	4.00	0.504	0.480	0.024
S4 : Style	0.13	4.50	4.20	0.765	0.714	0.051
S5 : Staff	0.17	4.80	4.00	0.528	0.440	0.088
S6 : Skills	0.13	4.60	4.06	1.058	0.934	0.124
S7 : Shared Values	0.11	3.80	3.40	0.494	0.442	0.052
รวมคะแนนเฉลี่ยปัจจัยภายใน				4.278	-3.898	
สรุปผลปัจจัยภายใน				+0.38		

การประเมินสภาพแวดล้อมภายนอก มีการกำหนดน้ำหนักในแต่ละด้านของ C-PEST ตามความสำคัญ โดยมีหลักการว่าปัจจัยใดเป็นโอกาสหรืออุปสรรค มีลำดับคะแนนเพื่อนำไปกำหนดกลยุทธ์และจัดลำดับความสำคัญต่อไป

ตารางที่ 8 สรุปผลการวิเคราะห์สภาวะแวดล้อมภายนอก (C-PEST)

รายการปัจจัย ภายนอก	ค่าน้ำหนัก	คะแนนเฉลี่ย		คะแนนเฉลี่ย x		สรุปผล (O - T)
		โอกาส (O) อุปสรรค (T)		ค่าน้ำหนัก (O, T)		
		O	T	O	T	
C : Customer	0.13	4.60	4.70	0.598	0.611	0.013
P : Political	0.23	3.70	3.90	0.851	0.897	0.046
E : Economic	0.13	4.50	4.80	1.585	0.624	0.039
S : Social	0.20	3.70	3.90	0.740	0.780	0.04
T : Technological	0.23	4.30	4.50	0.980	1.035	0.046
รวมคะแนนเฉลี่ยปัจจัยภายนอก				3.754	-3.947	
สรุปผลปัจจัยภายนอก				-0.193		

การประเมินตำแหน่งยุทธศาสตร์ขององค์กร

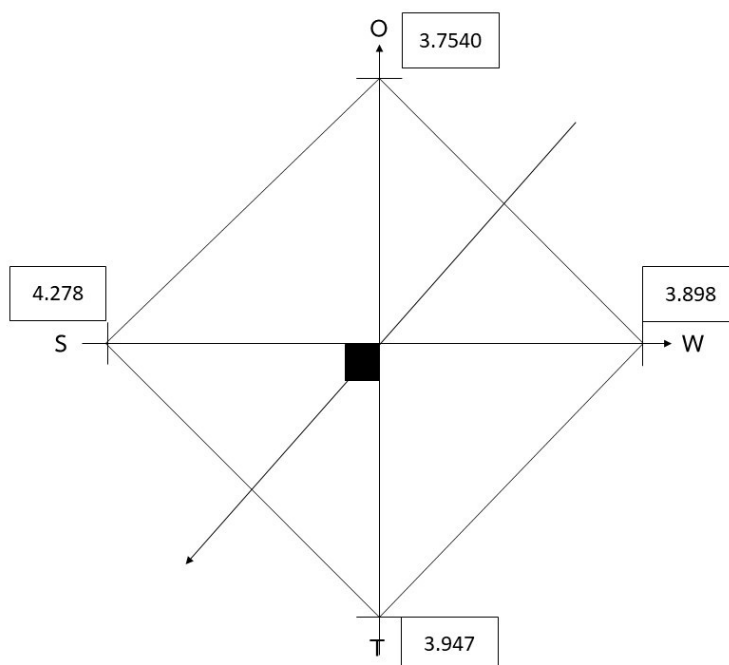
จากคะแนนตามตารางดังกล่าวนำไปสู่การประเมิน สถานภาพขององค์กรเป็นลักษณะใดโดยแบ่งเป็น 4 ลักษณะ ดังนี้

1. Stars (เอื้อและแข็ง) เป็นตำแหน่งที่บ่งบอกว่าองค์กรโดยภาพรวมส่วนใหญ่มีปัจจัยภายนอกที่เป็นโอกาส และมีปัจจัยภายในที่เป็นจุดแข็ง เป็นหน่วยงานที่มีความพร้อมสูง จะกำหนดกลยุทธ์เชิงรุก (Aggressive) ต้องรักษาระดับความเป็น Star ให้ต่อยอดและยาวนาน

2. Question Marks (เอื้อแต่อ่อน) เป็นตำแหน่งที่บ่งบอกว่าองค์กรโดยภาพรวมส่วนใหญ่มีปัจจัยภายนอกเอื้อ มีความพร้อมสูงให้การสนับสนุน แต่ปัจจัยภายในองค์กรอ่อน ให้กำหนดกลยุทธ์พัฒนาองค์กร (Turnaround)

3. Cash Cow (ไม่เอื้อแต่แข็ง) เป็นตำแหน่งที่บ่งบอกว่าองค์กรในภาพรวมส่วนใหญ่มีปัจจัยภายนอกภายนอกมีอุปสรรค แต่ภายในองค์กรมีความเข้มแข็ง ให้กำหนดกลยุทธ์ในการป้องกัน (Defend)

4. Dogs (ไม่เอื้อและอ่อน) เป็นตำแหน่งที่บ่งบอกว่าองค์กรในภาพรวมส่วนใหญ่อยู่ในสภาพแวดล้อมที่ไม่เอื้อ ภายใต้อ่อน มีปัญหาต่อความล้มเหลวค่อนข้างสูง ใช้กลยุทธ์ระดม (Retrenchment)



แผนภาพที่ 2-3 ตำแหน่งทางยุทธศาสตร์ขององค์กร

จากภาพแสดงให้เห็นว่า เป็นตำแหน่งที่บ่งบอกว่าองค์กรในภาพรวมส่วนใหญ่มีปัจจัยภายในแข็ง ภายนอกคุกคาม

บทที่ 3

ยุทธศาสตร์ขององค์กร

3.1 เป้าหมายทางยุทธศาสตร์ (END) (วิสัยทัศน์/ พันธกิจ/เป้าประสงค์)

วิสัยทัศน์กระทรวงศึกษาธิการวางระบบเพื่อให้ผู้เรียนมีความรู้- ทักษะ มีทัศนคติที่ถูกต้อง ต่อบ้านเมือง มีพื้นฐานชีวิตที่มั่นคง มีคุณธรรม มีงานทำ มีอาชีพ และเป็นพลเมืองที่เข้มแข็ง”

พันธกิจ

1. ยกระดับคุณภาพของการจัดการศึกษา
2. ลดความเหลื่อมล้ำทางการศึกษา
3. มุ่งความเป็นเลิศและสร้างขีดความสามารถในการแข่งขันของประเทศ
4. ปรับปรุงระบบบริหารจัดการการศึกษาให้มีประสิทธิภาพในการใช้ทรัพยากร เพิ่มความคล่องตัวในการรองรับความหลากหลายของการจัดการศึกษา และสร้างเสริมธรรมาภิบาล

เป้าหมาย

เพื่อลดความเหลื่อมล้ำด้านการศึกษา

กลุ่มเป้าหมายตามยุทธศาสตร์

ประเด็นยุทธศาสตร์ที่ 1. การจัดการศึกษาตามความต้องการอย่างมีคุณภาพ ทั่วถึง ตลอดชีวิต

เป้าประสงค์ ประชากรได้รับโอกาสทางการศึกษาตามความต้องการอย่างมีคุณภาพ ทั่วถึง ตลอดชีวิตโดยมีเป้าประสงค์ดังนี้

1. เด็ก และเยาวชน และประชาชนที่ขาดแคลนทุนทรัพย์หรือด้อยโอกาสทุกคนมีความเสมอภาคในโอกาสพัฒนาตนเองตามศักยภาพ
2. เด็ก และเยาวชน และประชาชนที่ขาดแคลนทุนทรัพย์หรือด้อยโอกาสทุกคนสามารถเข้าถึงการศึกษาที่มีคุณภาพ
3. ครอบครัวยากจนเข้าถึงการศึกษาได้อย่างเท่าเทียม
4. เพิ่มโอกาสให้คนทุกช่วงวัยเข้าถึงบริการทางการศึกษาอย่างต่อเนื่องตลอดชีวิต
5. ผู้เรียนทุกคนเข้าถึงการศึกษาที่มีคุณภาพอย่างเท่าเทียมกันในทุกระดับและประเภท การศึกษาได้รับการสนับสนุนค่าใช้จ่ายตั้งแต่ระดับอนุบาลจนจบการศึกษาขั้นพื้นฐาน

ประเด็นยุทธศาสตร์ที่ 2 การยกระดับคุณภาพและมาตรฐานการศึกษา ให้เท่าเทียมกัน

เป้าประสงค์ ผู้เรียนได้รับการศึกษาที่มีคุณภาพและมาตรฐาน

สนับสนุนครูที่ปฏิบัติหน้าที่ในพื้นที่ห่างไกล และครูผู้สอนนักเรียนด้อยโอกาส ผู้ประกอบวิชาชีพครู ผู้บริหารสถานศึกษา และบุคลากรทางการศึกษา มีสมรรถนะตาม มาตรฐานวิชาชีพ สามารถใช้ศักยภาพในการจัดการเรียนรู้ได้อย่างมีประสิทธิภาพ รวมทั้งมีแผนการพัฒนาและการใช้อัตรากำลังครูให้มีประสิทธิภาพโดยเฉพาะครูระดับปฐมวัย ครูระดับ อาชีวศึกษา ครูสอนภาษาอังกฤษและภาษาที่สาม

ประเด็นยุทธศาสตร์ที่ 3 การสร้างสรรค์สังคมแห่งการเรียนรู้ การสนับสนุนให้ความรู้ทางด้านการศึกษา และการประกอบอาชีพ

เป้าประสงค์ เป็นสังคมแห่งการเรียนรู้ ให้ความรู้แก่บิดามารดาและนักเรียน

สามารถต่อยอดการประกอบอาชีพ ประชาชนในพื้นที่ชุมชนได้รับการศึกษาเพื่อฝึกอาชีพตาม ความถนัดและความสนใจ รวมทั้งมีผลงานวิจัยและนวัตกรรมที่สามารถนำไปใช้ประโยชน์ได้จริงในเชิงพาณิชย์ และการสร้างมูลค่าเพิ่มทางสังคม ทำให้ประชาชนมีรายได้

ประเด็นยุทธศาสตร์ที่ 4 การพัฒนาสถานศึกษาให้เป็นองค์กรที่มีสมรรถนะสูง

เป้าประสงค์ สถานศึกษาจัดการศึกษาได้อย่างมีคุณภาพสอดคล้องกับการพัฒนาการต่าง ๆ และสามารถเรียนรู้จากแหล่งเรียนรู้ ได้อย่างต่อเนื่องตลอดชีวิต สถานศึกษาในภูมิภาค/ชนบท ได้รับการยกระดับคุณภาพในการให้บริการ เด็กพิการและด้อยโอกาสได้รับโอกาสทางการศึกษาทั้งในระบบโรงเรียนและนอกระบบโรงเรียน รวมทั้ง มีระบบเทียบโอนผลการเรียนและทักษะประสบการณ์เพื่อขอรับวุฒิการศึกษาเพิ่มขึ้นได้ ส่งเสริมและพัฒนาระบบเทคโนโลยีดิจิทัลเพื่อการศึกษา ผู้เรียน สถานศึกษาและหน่วยงานทางการศึกษาทุกระดับทุกประเภทการศึกษาเข้าถึงทรัพยากรพื้นฐานระบบดิจิทัลแพลตฟอร์มรองรับการเรียนรู้ที่มีประสิทธิภาพ เพื่อเพิ่มองค์ความรู้ และทักษะ ต่อยอดการประกอบอาชีพ /การปฏิบัติงาน รวมทั้งมีศูนย์กลางในการจัดเก็บรวบรวมสื่อการเรียนการสอน แบบดิจิทัลที่ทันสมัย และระบบฐานข้อมูลกลางทางการศึกษาของประเทศที่ถูกต้องเป็นปัจจุบัน และสามารถ เชื่อมโยงกับฐานข้อมูลการพัฒนาทรัพยากรมนุษย์กับหน่วยงานอื่นที่เกี่ยวข้องได้

ระบบบริหารจัดการของกระทรวงศึกษาธิการมีความคล่องตัวในการบริหารงาน การศึกษา มากยิ่งขึ้น มีเอกภาพ และเป็นที่ยอมรับของผู้รับบริการ โครงสร้างของกระทรวงได้รับการปรับปรุงให้มี ประสิทธิภาพ โดยการ

กระจายอำนาจลงไปสู่ส่วนภูมิภาค สถานศึกษาทุกระดับมีมาตรฐานขั้นต่ำตามมาตรฐานการศึกษาของชาติ มีธรรมาภิบาลในการบริหาร และมีกลไกการส่งเสริมพลังทางสังคมให้ทุกภาคส่วนเข้ามา ดำเนินการร่วมและ/หรือสนับสนุนทรัพยากรในพื้นที่นวัตกรรมการศึกษา

3.2 กลยุทธ์ในการดำเนินการ (WAYS) (ประเด็นยุทธศาสตร์/กลยุทธ์)

การนำเทคนิคที่เรียกว่า TOWS Matrix มาใช้ในการวิเคราะห์เพื่อกำหนดกลยุทธ์นั้น จะมีขั้นตอนการดำเนินการที่สำคัญ ดังนี้

1. การระบุจุดแข็ง จุดอ่อน โอกาส และข้อจำกัด โดยที่การประเมินสภาพแวดล้อมที่เป็น การระบุให้เห็นถึงจุดแข็งและจุดอ่อนจะเป็นการประเมินภายในองค์กร ส่วนการประเมิน สภาพแวดล้อมที่เป็น โอกาสและข้อจำกัดจะเป็นการประเมินภายนอกองค์กร กล่าวได้ว่า ประสิทธิภาพของการกำหนดกลยุทธ์ที่ใช้ เทคนิค TOWS Matrix นี้จะขึ้นอยู่กับความสามารถในการ วิเคราะห์จุดแข็ง จุดอ่อน โอกาส และข้อจำกัดที่ ละเอียดยิ่งในทุกระเบียง เพราะถ้าวิเคราะห์ไม่ละเอียด หรือมองไม่ครบทุกแง่มุม จะส่งผลกระทบต่อ การกำหนดกลยุทธ์ที่ ออกมาจะขาดความแหลมคม

2. การวิเคราะห์ความสัมพันธ์ระหว่างจุดแข็งกับโอกาส จุดแข็งกับข้อจำกัด จุดอ่อนกับ โอกาส และจุดอ่อนกับข้อจำกัด ซึ่งผลของการวิเคราะห์ความสัมพันธ์ในข้อมูลแต่ละคู่ดังกล่าว ทำให้ เกิด กลยุทธ์สามารถแบ่งออกได้เป็น 4 ประเภท คือ

1. กลยุทธ์เชิงรุก (SO Strategy) ได้มาจากการนำข้อมูลการประเมินสภาพแวดล้อมที่เป็น จุดแข็งและโอกาสมาพิจารณาร่วมกัน เพื่อที่จะนำมากำหนดเป็นกลยุทธ์ในเชิงรุก

2. กลยุทธ์เชิงป้องกัน (ST Strategy) ได้มาจากการนำข้อมูลการประเมินสภาพ แวดล้อมที่เป็น จุดแข็งและข้อจำกัดมาพิจารณาร่วมกัน เพื่อที่จะนำมากำหนดเป็นกลยุทธ์ในเชิงป้องกัน ทั้งนี้ เนื่องจากองค์กรมีจุดแข็ง ขณะเดียวกันองค์กรก็ประสบกับสภาพแวดล้อมที่เป็นข้อจำกัดจาก ภายนอกที่องค์กรควบคุม ไม่ได้แต่องค์กรสามารถใช้จุดแข็งที่มีอยู่ในการป้องกันข้อจำกัดที่มาจาก ภายนอกได้

3. กลยุทธ์เชิงแก้ไข (WO Strategy) ได้มาจากการนำข้อมูลการประเมินสภาพแวดล้อม ที่ เป็นจุดอ่อนและโอกาสมาพิจารณาร่วมกัน เพื่อที่จะนำมากำหนดเป็นกลยุทธ์ในเชิงแก้ไข ทั้งนี้ เนื่องจากองค์กร มีโอกาสที่จะนำแนวคิดหรือวิธีใหม่ ๆ มาใช้ในการแก้ไขจุดอ่อนที่องค์กรมีอยู่ได้

4. กลยุทธ์เชิงรับ (WT Strategy) ได้มาจากการนำข้อมูลการประเมินสภาพแวดล้อมที่เป็น จุดอ่อนและข้อจำกัดมาพิจารณาร่วมกัน เพื่อที่จะนำมากำหนดเป็นกลยุทธ์ในเชิงรับ ทั้งนี้เนื่องจาก องค์กร เผชิญกับทั้งจุดอ่อนและข้อจำกัดภายนอกที่องค์กรไม่สามารถควบคุมได้

ผลจากการทำ SWOT Analysis โดยเรียงลำดับความสำคัญของจุดแข็ง จุดอ่อน โอกาส และอุปสรรค 5 อันดับแรก แล้วนำมา มาใช้เพื่อวิเคราะห์ทางเลือกเชิงกลยุทธ์ 4 กลยุทธ์คือ กลยุทธ์ เชิงรุก กลยุทธ์เชิงรับ กลยุทธ์เชิงป้องกัน และกลยุทธ์เชิงแก้ไข

INTERNAL FACTORS			
EXTERNAL FACTORS		Strengths (S)	Weaknesses (W)
	Opportunities (O)	Strengths / Opportunities (SO)	Weaknesses / Opportunities (WO)
	Threats (T)	Strengths / Threats (ST)	Weaknesses / Threats (WT)

จุดแข็ง 5 อันดับแรก

- S10 ผู้บริหารเป็นต้นแบบของผู้ริเริ่มโครงการใหม่
- S11 เน้นความหลากหลายหลาย
- S9 คำสั่งถึงผลประโยชน์นักเรียน
- S4 กลยุทธ์ได้รับการพัฒนาจากผู้ทรงคุณวุฒิ
- S3 จัดทำนโยบายแบบแผนที่ดี

จุดอ่อน (Weaknesses : W) 5 อันดับแรก

- W6 ไม่สามารถปฏิบัติตามนโยบายได้
- W4 ขาดการปฏิบัติตาม
- W11 คุณวุฒิปริญญาเอกมีน้อย
- W2 คณะทำงานรุ่นใหม่ไม่สามารถบริหารงานได้
- W5 การประเมินผลงานยังไม่ชัดเจน

โอกาส (Opportunities : O) 5 อันดับแรก

- O5 ความต้องการนวัตกรรมเพื่อพัฒนาเศรษฐกิจ
- O6 มีส่งเสริมในด้านเศรษฐกิจ
- O1 ท่าเลที่ตั้งสะดวกในการเดินทาง
- O9 การเรียนรู้ผ่านออนไลน์สามารถเข้าถึงได้
- O2 หลักสูตรมีการพัฒนา

อุปสรรค (Threats : T) 5 อันดับแรก

T1 อัตราการเกิดมีผลกระทบต่อนักเรียน

T5 เศรษฐกิจตกต่ำ

T2 มีการแข่งขันสูง

T6 ขาดการวิจัย

T9 บุคลากรขาดความเข้าใจในสื่อออนไลน์

ในการกำหนดยุทธศาสตร์ที่เหมาะสมกับสภาพการณ์ที่เปลี่ยนแปลงไป โดยได้วิเคราะห์สภาพแวดล้อมทั้งภายในและภายนอก และได้จุดแข็งและจุดอ่อน โอกาสและอุปสรรค ที่จะมากำหนดกลยุทธ์ด้วยตัวแบบ TOWS` ดังนี้

<p>Vision</p> <p>กระทรวงศึกษาธิการวางระบบเพื่อให้ผู้เรียนมีความรู้- ทักษะ มีทัศนคติที่ถูกต้องต่อบ้านเมือง มีพื้นฐานชีวิตที่มั่นคง มีคุณธรรม มีงานทำ มีอาชีพ และเป็นพลเมืองที่เข้มแข็ง</p>	<p>จุดแข็ง (Strengths : S)</p> <p>S10 ผู้บริหารเป็นต้นแบบของผู้ริเริ่มโครงการใหม่</p> <p>S11 เน้นความหลากหลายหลาย</p> <p>S9 คำสั่งถึงผลประโยชน์นักเรียน</p> <p>S4 กลยุทธ์ได้รับการพัฒนาจากผู้ทรงคุณวุฒิ</p> <p>S3 จัดทำนโยบายแบบแผนที่ดี</p>	<p>จุดอ่อน (Weaknesses : W)</p> <p>W6 ไม่สามารถปฏิบัติตามนโยบายได้</p> <p>W4 ขาดการปฏิบัติตาม</p> <p>W11 คุณวุฒิปริญญาเอกมีน้อย</p> <p>W2 คณะทำงานรุ่นใหม่ไม่สามารถบริหารงานได้</p> <p>W5 การประเมินผลงานยังไม่ชัดเจน</p>
<p>โอกาส (Opportunities : O)</p> <p>O5 ความต้องการนวัตกรรมเพื่อพัฒนาเศรษฐกิจ</p> <p>O6 มีส่งเสริมในด้านเศรษฐกิจ</p> <p>O1 ท่าเลที่ตั้งสะดวกในการเดินทาง</p> <p>O9 การเรียนรู้ผ่านออนไลน์สามารถเข้าถึงได้</p> <p>O2 หลักสูตรมีการพัฒนา</p>	<p>กลยุทธ์เชิงรุก SO</p> <ul style="list-style-type: none"> - จัดการศึกษาให้มีประสิทธิภาพจากความร่วมมือทุกภาคส่วน - นำนโยบายไปใช้ในการปฏิบัติจริง - ใช้ Coding ในการเรียนการสอนทุกระดับชั้น 	<p>กลยุทธ์เชิงแก้ไข WO</p> <ul style="list-style-type: none"> - ฝึกภาวะผู้นำกับคณะผู้บริหาร - ผลักดันให้ทุกสถานศึกษาสร้างภูมิปัญญาท้องถิ่นที่เป็นประโยชน์ต่อการศึกษา
<p>อุปสรรค (Threats : T)</p> <p>T1 อัตราการเกิดมีผลกระทบต่อนักเรียน</p> <p>T5 เศรษฐกิจตกต่ำ</p> <p>T2 มีการแข่งขันสูง</p> <p>T6 ขาดการวิจัย</p> <p>T9 บุคลากรขาดความเข้าใจในสื่อออนไลน์</p>	<p>กลยุทธ์เชิงป้องกัน ST</p> <ul style="list-style-type: none"> - ส่งเสริมให้เข้าร่วมกิจกรรมเพื่อชุมชนและสังคม - อบรมและให้ความรู้กับครู โดยผู้มีประสบการณ์ 	<p>กลยุทธ์เชิงรับ WT</p> <ul style="list-style-type: none"> - ส่งเสริมการเรียนแบบ Coding - ดึงศักยภาพจากผู้สูงวัยด้านการศึกษา มาสร้างแบบแผนการเรียนรู้ และกระจายไปสถานศึกษาทั่วประเทศ

3.3 มาตรการ/ปัจจัยที่เกี่ยวข้อง (MEAN) (แผนงาน/โครงการ/เครื่องมือ/กลไก)

จากการวิเคราะห์ข้างต้น 3.1 - 3.2 นั้นสามารถวางมาตรการและแผนงานตามยุทธศาสตร์แผนงานดังนี้

ประเด็นยุทธศาสตร์ 1. การจัดการศึกษาตามความต้องการอย่างมีคุณภาพ ทั่วถึงตลอดชีวิต

เป้าประสงค์	ตัวชี้วัด	กลยุทธ์
ประชากรได้รับโอกาสทางการศึกษาตามความต้องการ อย่างมีคุณภาพ ทั่วถึง ตลอดชีวิต	<ul style="list-style-type: none"> - จำนวนปีการศึกษาเฉลี่ยของประชากร เพิ่มขึ้น - อัตราการเข้าเรียนของประชากรวัยเรียนเพิ่มขึ้น - ร้อยละที่เพิ่มขึ้นของประชากร ที่ได้รับบริการทางการศึกษนอกระบบและการศึกษาตามอัธยาศัยเพิ่มขึ้น - ร้อยละของเด็กพิการ ผู้ด้อยโอกาส และผู้มีความสามารถพิเศษที่ได้รับ การศึกษาตาม ศักยภาพ เพิ่มขึ้น - ร้อยละที่เพิ่มขึ้นของประชากร ที่อ่านออกเขียนได้ - ร้อยละที่เพิ่มขึ้นของผู้สูงวัยที่ได้รับ การศึกษนอกระบบ และตาม อัธยาศัย - ร้อยละที่เพิ่มขึ้นของผู้สูงวัยใน กลุ่ม ที่มีศักยภาพที่ได้รับการ พัฒนาเพื่อ ส่งเสริมการถ่ายทอด ภูมิปัญญา และองค์ความรู้ - ร้อยละที่เพิ่มขึ้นของผู้สูงวัยที่ ได้รับ การส่งเสริมให้มีโอกาส ถ่ายทอด ภูมิปัญญาสู่คนรุ่นหลัง - ร้อยละที่เพิ่มขึ้นของประชากรวัย แรงงานที่ได้รับการส่งเสริมให้มี ความรู้ 	<ul style="list-style-type: none"> - ส่งเสริมการจัดการศึกษา ทุก รูปแบบ และตาม ความต้องการ ของผู้เรียน - ส่งเสริมการเข้าเรียนของ ประชากร วัยเรียน - ส่งเสริมการจัดการศึกษาแก่เด็ก พิการ ผู้ด้อยโอกาส และผู้มี ความสามารถพิเศษ ตาม ศักยภาพ - ส่งเสริมการจัดการศึกษนอกระบบและการศึกษาตาม อัธยาศัย แก่ผู้สูงอายุ - ส่งเสริมการพัฒนาผู้สูงวัย ใน กลุ่มที่มีศักยภาพเพื่อให้ สามารถ ถ่ายทอดภูมิปัญญาและ องค์ ความรู้ได้ - ส่งเสริมผู้สูงวัยให้มีโอกาส ถ่ายทอดภูมิปัญญาและ องค์ ความรู้ - ส่งเสริมให้ประชากรวัย แรงงาน มีความรู้ในการใช้ เทคโนโลยี ใหม่ ๆ - ส่งเสริมให้ประชากรวัยแรงงาน มีความรู้ในการรักษา ศิลปะ วัฒนธรรม และแหล่งท่องเที่ยว ของชุมชน

ประเด็นยุทธศาสตร์ 2. การยกระดับคุณภาพและมาตรฐานการศึกษา ให้เท่าเทียมกัน

เป้าประสงค์	ตัวชี้วัด	กลยุทธ์
<p>ผู้เรียนได้รับการศึกษาที่มีคุณภาพและมาตรฐาน</p>	<ul style="list-style-type: none"> - ผลสัมฤทธิ์ทางการเรียนวิชาหลัก ระดับการศึกษาขั้นพื้นฐานจากการ ประเมินระดับชาติเพิ่มขึ้น - ร้อยละที่เพิ่มขึ้นของสถานศึกษา ที่ผ่านเกณฑ์การประเมินจาก สมศ. - ร้อยละที่ลดลงของผู้ไม่รู้หนังสือ - ร้อยละที่เพิ่มขึ้นของนักเรียนที่มี ความสามารถในการคิดสร้างสรรค์ - ร้อยละที่เพิ่มขึ้นของนักเรียน ที่มี ความสามารถในการคิด วิเคราะห์ - ร้อยละที่เพิ่มขึ้นของนักเรียนที่มี ความ สามารถในการคิดคำนวณ - ร้อยละที่เพิ่มขึ้นของนักเรียนที่มี ทักษะด้านเทคโนโลยีสารสนเทศ - ร้อยละที่เพิ่มขึ้นของนักเรียนที่ ใช้ อินเทอร์เน็ตเพื่อการเรียนรู้ - ร้อยละที่เพิ่มขึ้นของนักเรียนที่มี คุณลักษณะอันพึงประสงค์ตาม หลักสูตร - ร้อยละที่เพิ่มขึ้นของนักเรียนที่มี ทักษะในศตวรรษที่ 21 - ผลสัมฤทธิ์ทางการเรียนวิชาหลัก ระดับอาชีวศึกษาจากการ ประเมิน ระดับชาติเพิ่มขึ้น 	<ul style="list-style-type: none"> - พัฒนาระบบประกันคุณภาพ และโอกาสทางการศึกษา - ส่งเสริมให้สถานศึกษา พัฒนา นวัตกรรมและสื่อการเรียน การสอน - ส่งเสริมการพัฒนาปรับปรุง หลักสูตรและสื่อการเรียน การ สอน - พัฒนาการจัดการเรียนรู้และ มาตรฐานการเรียนรู้ - ส่งเสริมการใช้เทคโนโลยี สารสนเทศ และการสื่อสาร เพื่อการเรียนรู้ - ส่งเสริมการพัฒนาการ จัดการ เรียนรู้ทักษะใน ศตวรรษที่ 21 - ส่งเสริมการพัฒนาผู้เรียนให้ มี ความพร้อมในการเข้าสู่ ประชาคมอาเซียน - พัฒนาคุณภาพและ มาตรฐาน ผู้เรียนทั้งในระบบ นอกกระบบ และการศึกษาตาม อัจฉริยะ

**ประเด็นยุทธศาสตร์ 3. การสร้างสรรค์สังคมแห่งการเรียนรู้ การสนับสนุนให้ความรู้
ทางด้านการศึกษา และการประกอบอาชีพ**

เป้าประสงค์	ตัวชี้วัด	กลยุทธ์
<p>เป็นสังคมแห่งการเรียนรู้ ตลอดชีวิต</p>	<ul style="list-style-type: none"> - ร้อยละที่เพิ่มขึ้นของสถานศึกษาที่มีการจัดกิจกรรมการเรียนรู้ที่หลากหลายอย่างต่อเนื่อง - ร้อยละที่เพิ่มขึ้นของนักเรียนที่เข้าร่วมกิจกรรมการเรียนรู้ที่หลากหลายอย่างต่อเนื่อง - ร้อยละที่เพิ่มขึ้นของสถานศึกษาที่มีการพัฒนาด้วยองค์ความรู้อย่างต่อเนื่อง - ร้อยละที่เพิ่มขึ้นของผู้สูงวัยที่ได้รับ การส่งเสริมให้มีความรู้ในการดูแล สุขภาพแบบองค์รวม - ร้อยละที่เพิ่มขึ้นของประชากรที่ได้รับ การส่งเสริมให้ใช้เทคโนโลยีในการเรียนรู้ทักษะใหม่ๆ - ร้อยละที่เพิ่มขึ้นของผู้เรียนทุกระดับ การศึกษาที่มีทักษะในการแสวงหา ความรู้ได้ด้วยตนเอง 	<ul style="list-style-type: none"> - ส่งเสริมการจัดกิจกรรม การเรียนรู้ของสถานศึกษา - ส่งเสริมการพัฒนาสถานศึกษาโดยใช้องค์ความรู้ - ส่งเสริมให้บิดามารดา มีความรู้ในการประกอบอาชีพแบบองค์รวม - ส่งเสริมการใช้เทคโนโลยีในการเรียนรู้ทักษะใหม่ๆ - ส่งเสริมให้ผู้เรียนมีทักษะในการแสวงหาความรู้ได้ด้วย ตนเอง - พัฒนาสถานศึกษาสู่ความเป็นองค์การแห่งการเรียนรู้ - เสริมสร้างวัฒนธรรมองค์กร และบรรยากาศที่ส่งเสริมการเรียนรู้ต่อเนื่องตลอดชีวิต - ส่งเสริมการบริการทางแก่งสังคม

ประเด็นยุทธศาสตร์ 4.การพัฒนาสถานศึกษาให้เป็นองค์กรที่มีสมรรถนะสูง

เป้าประสงค์	ตัวชี้วัด	กลยุทธ์
<p>สถานศึกษาจัดการศึกษาได้อย่างมีคุณภาพ สอดคล้องกับการพัฒนาการศึกษา</p>	<ul style="list-style-type: none"> - ร้อยละที่เพิ่มขึ้นของผู้บริหาร ครู คณาจารย์ และบุคลากรทางการศึกษาที่ได้รับการพัฒนาศักยภาพให้สอดคล้องกับการพัฒนาการศึกษา - ร้อยละที่เพิ่มขึ้นของครูที่ได้รับการพัฒนาให้มีความสามารถในการจัดการเรียนรู้ได้อย่างมีคุณภาพ - ร้อยละที่เพิ่มขึ้นของครูที่ได้รับการพัฒนาให้สามารถจัดการเรียนรู้เพื่อพัฒนาทักษะการคิดวิเคราะห์ - ร้อยละที่เพิ่มขึ้นของบุคลากรทางการศึกษาที่สามารถปฏิบัติงานได้ตามมาตรฐานหรือเกณฑ์ที่กำหนด - ร้อยละที่เพิ่มขึ้นของสถานศึกษาที่ได้รับการนิเทศติดตาม และช่วยเหลือให้การดำเนินงานมีคุณภาพและประสิทธิภาพ - ร้อยละที่เพิ่มขึ้นของสถานศึกษาที่มีความพร้อมและความเข้มแข็งในการบริหารจัดการศึกษาตามหลักธรรมาภิบาล - ร้อยละที่เพิ่มขึ้นของสถานศึกษาที่มีการปรับตัวโดยการพัฒนา รูปแบบ การจัดการศึกษาเพื่อรองรับการกระจายอำนาจ 	<ul style="list-style-type: none"> - ส่งเสริมการพัฒนาสมรรถนะ และศักยภาพของผู้บริหาร ครู คณาจารย์ และบุคลากรทางการศึกษา - ส่งเสริมการบริหารจัดการ สถานศึกษาตามหลัก ธรรมาภิบาล - ส่งเสริมการพัฒนา รูปแบบการ บริหารจัดการ การศึกษาเพื่อรองรับ การกระจายอำนาจ - ส่งเสริมการนิเทศติดตาม ให้ ความช่วยเหลือสถานศึกษา - ส่งเสริมการนำเทคโนโลยี สารสนเทศและการสื่อสาร มาใช้ในการบริหารและจัด การศึกษา - ส่งเสริมการพัฒนาผู้บริหารและ บุคลากรของโรงเรียนเอกชน

บทที่ 4

ข้อเสนอแนะทางยุทธศาสตร์

ข้อเสนอแนะในการขับเคลื่อนและการนำยุทธศาสตร์ไปใช้

1. การดึงศักยภาพของผู้สูงวัย ด้านการศึกษา เช่นด้านกฎหมาย วิศวกรรม สังคม ปรัชญา มาผสมผสานกับเทคโนโลยี สร้างแบบแผนในการเรียนรู้ตลอด 24 ชั่วโมง กระจายไปสถานศึกษาทั่วประเทศเพื่อลดความเหลื่อมล้ำ

2. ภาครัฐควรนำความรู้จากผู้สูงวัยที่มีประสบการณ์ตามสาขาวิชาชีพ มาผสมผสานกับเทคโนโลยี เป็นแม่แบบในการสอนเยาวชนรุ่นใหม่

3. การปรับระบบนิเวศน์ (Eco System) ให้เอื้อกับการเรียนการสอน เช่นมาตรฐานการสอน ครู และการวางระบบการศึกษาเป็นต้น

4. รัฐบาลควรสนับสนุนในการปฏิรูปการศึกษา การเขียน Coding เป็นทักษะที่ช่วยให้เด็กคิดทุกเรื่องอย่างเป็นเหตุเป็นผล ซึ่งจะส่งผลให้เกิดทักษะการแก้ปัญหา คือ สามารถแตกปัญหา ออกเป็นส่วนๆ เพื่อหาสาเหตุและวิธีแก้ไขในแต่ละส่วน อีกทั้งในแต่ละขั้นตอนการเขียนโค้ดจะได้เรียนรู้ระบบการวางแผน เมื่อฝึกฝนไปสักพักก็จะทำให้เข้าใจหลักการและจับประเด็นได้ดีขึ้น เด็กในพื้นที่ห่างไกลในตัวเมืองจะมีกระบวนการคิดที่เป็นระบบ วิเคราะห์อย่างมีเหตุผล จะเป็นส่วนหนึ่งที่จะช่วยลดความเหลื่อมล้ำ กระบวนการคิดวิเคราะห์ ถ้าถูกให้คิดอย่างมีระบบแบบแผนเป็นขั้นตอน พัฒนาทักษะความคิด มีเหตุมีผลเป็นการปฏิรูปการศึกษาไปที่เด็กโดยตรง ปัญหาของสังคมทุกวันนี้ เกิดจากการที่เด็กคิดไม่เป็น ทำให้คิดไม่มีเหตุผลรองรับ Codingจะไปแก้ปัญหาดังนี้ และแก้ปัญหาคือความเหลื่อมล้ำ คนใช้ Coding จะเข้าใจว่า จะต้องใช้คอมพิวเตอร์เท่านั้น แต่จะมี Unplug เด็กจะมีระบบแบบแผนในการคิดจะถูกพัฒนาเชื่อมโยงในความคิด ฝึกจากสิ่งใกล้ตัว เกิดประมวลผลความคิดอย่างเป็นเหตุเป็นผล พอเด็กโตขึ้นจะสามารถใช้คอมพิวเตอร์ประมวลได้

5. Computer Science Unplugged หรือ CS Unplugged เป็นแนวทางการเรียนการสอนเพื่อสร้างความเข้าใจในหลักการพื้นฐานของวิทยาการคอมพิวเตอร์ได้โดยไม่จำเป็นต้องใช้เครื่องคอมพิวเตอร์ แต่เป็นการใช้กิจกรรม การเล่นเกม บัตรคำ ปริศนา เกม กระดาน ดินสอสี อุปกรณ์ และสิ่งรอบตัวมาประกอบกันเพื่อเป็นสื่อในการแก้ปัญหา ทำให้เกิดการเรียนรู้ให้เข้าใจในหลักการพื้นฐานของวิทยาการคอมพิวเตอร์และวิทยาการคำนวณ

6. การขับเคลื่อนการศึกษาดิจิทัล จำเป็นต้องทำให้อินเตอร์เน็ต เป็นสาธารณูปโภคขั้นพื้นฐาน นักเรียนมีอินเทอร์เน็ตใช้ฟรีทุกคนทุกระดับชั้น มอบนโยบายให้ผู้บริหารบริษัท

โทรคมนาคมแห่งชาติ จำกัด(มหาชน)จัดทำโครงการเน็ตฟรีให้หมู่บ้านที่ห่างไกล สามารถเข้าถึงอินเทอร์เน็ตได้ เพื่อลดความเหลื่อมล้ำ และสร้างโอกาสในการเรียนรู้

7. จัดสรรงบประมาณรายหัวเพิ่มขึ้น ค่าหนังสือเรียน ค่าอุปกรณ์การเรียน ค่าเครื่องแบบนักเรียน ให้สอดคล้องกับสถานะเศรษฐกิจปัจจุบัน เพื่อให้มีโอกาสเท่าเทียมกัน

บรรณานุกรม

อัมพร ไหลประเสริฐ. เอกสารประกอบการสอนวิชาการบริหารพยาบาล เรื่อง การวิเคราะห์
องค์กรโดยใช้ เทคนิค SWOT analysis. ออนไลน์ [http://61.19.86.](http://61.19.86.230/manage/Plan_pic/20120923145921.doc)

230/manage/Plan_pic/20120923145921. doc. เข้าถึงเมื่อวันที่ 1 พฤษภาคม 2558.

สำนักงานศึกษาธิการภาค 4. รายงานการฝึกอบรมตามโครงการพัฒนาศักยภาพ
บุคลากรด้านการวางแผน ยุทธศาสตร์ของสำนักงานปลัดกระทรวงศึกษาธิการ ระหว่างวันที่
16 – 20 มิถุนายน 2557

รัฐธรรมนูญแห่งราชอาณาจักรไทยปี2560 Thaienglaw.com รวมกฎหมายไทยและแปล
ภาษาอังกฤษ

สำนักงานเลขาธิการสภาการศึกษา2560 แผนการศึกษาแห่งชาติ พ.ศ.2560-2579

ความเหลื่อมล้ำทางการศึกษาไทย : ที่มาและทางออก รองศาสตราจารย์ ดร. เป็รื่อง กิจ
รัตนกร* อธิการบดีมหาวิทยาลัยราชภัฏพระนคร ประชานที่ประชุมอธิการบดีมหาวิทยาลัยราชภัฏ

ปัทมา อมรสิริสมบุรณ์และอุมาภรณ์ ภัทรวาณิชย. ความไม่เท่าเทียมด้านการศึกษา :
เมือง และชนบท. สถาบันวิจัยประชากรและสังคม มหาวิทยาลัยมหิดล. 2550

ภาคผนวก

1. นายภูมิสรรค์ เสนีวงศ์ ณ อยุธยา ที่ปรึกษารัฐมนตรีและประธานคณะกรรมการยุทธศาสตร์และนโยบาย รัฐมนตรีช่วยว่าการกระทรวงศึกษาธิการ (ดร.คุณหญิงกัลยา โสภณพนิช)
2. นางดรุณวรรณ ชาญพิพัฒนชัย โฆษกฝ่ายการเมือง รัฐมนตรีช่วยว่าการกระทรวงศึกษาธิการ (ดร.คุณหญิงกัลยา โสภณพนิช)
3. กัณฑ์พจน์ สิริภักดีสกุล เลขานุการคณะที่ปรึกษา รัฐมนตรีช่วยว่าการกระทรวงศึกษาธิการ (ดร.คุณหญิงกัลยา โสภณพนิช)
4. นายชินธุ์ นวลปาน เลขานุการคณะยุทธศาสตร์และนโยบาย รัฐมนตรีช่วยว่าการกระทรวงศึกษาธิการ (ดร.คุณหญิงกัลยา โสภณพนิช)
5. นายศรุต วัฒนสมบูรณ์ รองเลขานุการและกรรมการคณะยุทธศาสตร์และนโยบาย รัฐมนตรีช่วยว่าการกระทรวงศึกษาธิการ (ดร.คุณหญิงกัลยา โสภณพนิช)

ประวัติย่อผู้วิจัย

ชื่อ-สกุล	นางสาวอัจฉรา เนาวรัตน์
วัน เดือน ปีเกิด	16 กรกฎาคม 2519
การศึกษา	มหาวิทยาลัยรังสิต มหาวิทยาลัยราชภัฏจันทรเกษม
ประวัติการทำงาน	เลขานุการสมาชิกสภากรุงเทพมหานครเขตจตุจักร ที่ปรึกษาอธิบดีกรมหม่อนไหม กระทรวงเกษตรและสหกรณ์
ตำแหน่งปัจจุบัน	เลขาธิการสมาพันธ์สตรีทำความดีแห่งประเทศไทย กรรมการบริษัทเอวาวา จำกัด