



เอกสารวิชาการ

เรื่อง

แผนปฏิบัติราชการเพื่อพัฒนาสถาบันอุดมศึกษาเอกชน
ในสังกัดกระทรวงการอุดมศึกษา วิทยาศาสตร์ วิจัยและนวัตกรรม
ระยะ ๕ ปี (พ.ศ. ๒๕๖๖ – ๒๕๗๐)

โดย

นางอภิขยา กิจเจา

นักศึกษาหลักสูตรนฤพุทธศาสตร์ รุ่นที่ ๑๔
ศูนย์ศึกษายุทธศาสตร์ สถาบันวิชาการป้องกันประเทศ
ประจำปีงบประมาณ พ.ศ. ๒๕๖๔

บทคัดย่อ

สำนักงานปลัดกระทรวงการอุดมศึกษา วิทยาศาสตร์ วิจัยและนวัตกรรม ในฐานะหน่วยงานหลักที่มีหน้าที่และอำนาจในการดำเนินการตามกฎหมายว่าด้วยสถาบันอุดมศึกษาเอกชน โดยมีการดำเนินงานในด้านการส่งเสริมกิจการสถาบันอุดมศึกษาเอกชน การกำกับดูแลการดำเนินการให้เป็นไปตามกฎหมายว่าด้วยสถาบันอุดมศึกษาเอกชน การจัดทำฐานข้อมูลข้อกำหนดของสถาบันอุดมศึกษาเอกชน และการบริหารจัดการทุนหมุนเวียนเพื่อพัฒนาสถาบันอุดมศึกษาเอกชน จึงเห็นความสำคัญของการกำหนดแผนปฏิบัติการเพื่อพัฒนาสถาบันอุดมศึกษาเอกชนในสังกัดกระทรวงการอุดมศึกษา วิทยาศาสตร์ วิจัยและนวัตกรรม ระยะ ๕ ปี (พ.ศ. ๒๕๖๖ - ๒๕๗๐) เพื่อส่งเสริมให้สถาบันอุดมศึกษาเอกชนมีการดำเนินการเป็นไปตามกฎหมายว่าด้วยสถาบันอุดมศึกษาเอกชน

ผลจากการประเมินสถานะแวดล้อมทางยุทธศาสตร์ ทั้งสภาพแวดล้อมภายใน (Internal Environment Analysis) โดยใช้ Mckinsey ๗-S Framework และสภาพแวดล้อมภายนอกองค์กร (External Environment Analysis) โดยใช้ C-PEST Analysis ประเมินตำแหน่งทางยุทธศาสตร์ และนำมาประมวลความสอดคล้อง TOWS Analysis ทำให้ได้ประเด็นสำหรับกำหนดยุทธศาสตร์ กลยุทธ์เชิงรุก (SO Strategic) โดยใช้จุดแข็งผนวกกับโอกาสที่มีอยู่ กำหนดกลยุทธ์หลัก : การเผยแพร่องค์ความรู้ การประชาสัมพันธ์เชิงรุก การสร้างเครือข่าย เพื่อส่งเสริมสถาบันอุดมศึกษาเอกชนดำเนินการตามกฎหมายว่าด้วยสถาบันอุดมศึกษาเอกชน ประกอบด้วย ๒ ยุทธศาสตร์หลัก ได้แก่ ยุทธศาสตร์ที่ ๑ การเผยแพร่และขับเคลื่อนองค์ความรู้ในการดำเนินการตามกฎหมายว่าด้วยสถาบันอุดมศึกษาเอกชน และยุทธศาสตร์ที่ ๒ การพัฒนาบุคลากรกลุ่มพัฒนาสถาบันอุดมศึกษาเอกชนเพื่อขับเคลื่อนองค์กรสู่ความสำเร็จ

เพื่อให้บรรลุเป้าหมายสูงสุดของแผนปฏิบัติการเพื่อพัฒนาสถาบันอุดมศึกษาเอกชนในสังกัดกระทรวงการอุดมศึกษา วิทยาศาสตร์ วิจัยและนวัตกรรม ระยะ ๕ ปี (พ.ศ. ๒๕๖๖ - ๒๕๗๐) ที่กำหนดไว้ ต้องอาศัยการสนับสนุนจากผู้บริหาร เพื่อพิจารณาให้ความเห็นชอบแผนปฏิบัติการ มีนโยบายสนับสนุนทรัพยากร งบประมาณ และที่สำคัญคือความมุ่งมั่นของบุคลากรที่มีส่วนเกี่ยวข้องทุกฝ่าย ในการร่วมกันขับเคลื่อนแผนปฏิบัติการไปสู่การปฏิบัติอย่างแท้จริง

คำนำ

สำนักงานปลัดกระทรวงการอุดมศึกษา วิทยาศาสตร์ วิจัยและนวัตกรรม ในฐานะหน่วยงานที่มีหน้าที่และอำนาจในการดำเนินการตามกฎหมายว่าด้วยสถาบันอุดมศึกษาเอกชน โดยมีสถาบันอุดมศึกษาเอกชนในสังกัดกระทรวงการอุดมศึกษา วิทยาศาสตร์ วิจัยและนวัตกรรม ทั้งประเภท มหาวิทยาลัย วิทยาลัย และสถาบัน จำนวน รวม ๗๒ สถาบัน ซึ่งมีการดำเนินงานภายใต้พระราชบัญญัติสถาบันอุดมศึกษาเอกชน พ.ศ. ๒๕๔๖ แก้ไขเพิ่มเติม (ฉบับที่ ๒) พ.ศ. ๒๕๕๐ และ (ฉบับที่ ๓) พ.ศ. ๒๕๖๒ และกฎหมายว่าด้วยสถาบันอุดมศึกษาเอกชน

ผู้ศึกษาหวังเป็นอย่างยิ่งว่าแผนปฏิบัติราชการเพื่อพัฒนาสถาบันอุดมศึกษาเอกชน ในสังกัดกระทรวงการอุดมศึกษา วิทยาศาสตร์ วิจัยและนวัตกรรม ระยะ ๕ ปี (พ.ศ. ๒๕๖๖ - ๒๕๗๐) ฉบับนี้จะเป็นแนวทางในการนำไปสู่การปฏิบัติ และเป็นประโยชน์ต่อผู้ที่มีส่วนเกี่ยวข้องกับการดำเนินงานด้านการพัฒนาสถาบันอุดมศึกษาเอกชนบ้าง ไม่มากก็น้อย และท้ายที่สุดนี้ ผู้ศึกษาขอขอบพระคุณคณาจารย์ อาจารย์ที่ปรึกษา น.อ.จุฬารัตน์ เพชวิเศษ และผู้ทรงคุณวุฒิทุกท่าน รวมทั้งศูนย์ศึกษายุทธศาสตร์ สถาบันวิชาการป้องกันประเทศ

นางอภิชยา กิจเงา

นักศึกษาลัทธิสุทธยศาสตร์ รุ่นที่ ๑๔

ศูนย์ศึกษายุทธศาสตร์ สถาบันวิชาการป้องกันประเทศ

เมษายน ๒๕๖๔

สารบัญ

บทคัดย่อ.....	ก
คำนำ.....	ข
สารบัญ.....	ค
สารบัญตาราง	จ
สารบัญแผนภาพ.....	ฉ
บทที่ ๑ บทนำ.....	๗
๑.๑ ความเป็นมาและความสำคัญของปัญหา	๗
๑.๒ วัตถุประสงค์ของการศึกษา	๘
๑.๓ ขอบเขตของการศึกษา.....	๙
๑.๔ ระเบียบวิธีการศึกษา.....	๙
๑.๕ ข้อจำกัดของการศึกษา	๑๐
๑.๖ ประโยชน์ที่คาดว่าจะได้รับ.....	๑๐
บทที่ ๒ การตรวจสอบสถานะแวดล้อมและการวิเคราะห์ทางยุทธศาสตร์.....	๑๑
๒.๑ สถานะแวดล้อมภายนอก	๑๑
๒.๒ สถานะแวดล้อมที่เกี่ยวข้องกับองค์กร	๑๘
๒.๓ การวิเคราะห์สถานะแวดล้อมทางยุทธศาสตร์ (STRATEGIC ANALYSIS: SWOT, TOWS, etc.).....	๒๖
บทที่ ๓ แผนขององค์กร	๓๘
๓.๑ แผนปฏิบัติราชการเพื่อพัฒนาสถาบันอุดมศึกษาเอกชนในสังกัดสำนักงานปลัดกระทรวง การอุดมศึกษา วิทยาศาสตร์ วิจัยและนวัตกรรม ระยะ ๕ ปี	๓๘
๓.๒ เป้าหมายทางยุทธศาสตร์ (END) (วิสัยทัศน์/พันธกิจ/ประเด็นยุทธศาสตร์/เป้าประสงค์).....	๓๘
๓.๓ แนวทางในการดำเนินการ (WAYS) (กลยุทธ์).....	๔๐
๓.๔ มาตรการ/ปัจจัยที่เกี่ยวข้อง (MEANS) (แผนงาน/โครงการ/กิจกรรม).....	๔๖

บทที่ ๔	ข้อเสนอแนะทางยุทธศาสตร์.....	๕๐
	ข้อเสนอแนะในการขับเคลื่อนและการนำแผนฯ ไปใช้.....	๕๐
	บรรณานุกรม.....	๕๒
	ประวัติย่อผู้วิจัย.....	๕๓

สารบัญตาราง

ตารางที่ ๑ การวิเคราะห์สภาพแวดล้อมภายในของการดำเนินงานด้านการส่งเสริมกำกับดูแลการดำเนินการของสถาบันอุดมศึกษาเอกชนให้เป็นไปตามกฎหมายว่าด้วยสถาบันอุดมศึกษาเอกชน โดย McKinsey ๗-S Framework	๒๗
ตารางที่ ๒ การวิเคราะห์สภาพแวดล้อมภายนอกของการดำเนินงานด้านการส่งเสริมกำกับดูแลการดำเนินการของสถาบันอุดมศึกษาเอกชนให้เป็นไปตามกฎหมายว่าด้วยสถาบันอุดมศึกษาเอกชน โดย C-PEST Analysis	๒๙
ตารางที่ ๓ ค่าน้ำหนักของรายการปัจจัยสภาพแวดล้อมภายใน	๓๑
ตารางที่ ๔ ค่าน้ำหนักของรายการปัจจัยสภาพแวดล้อมภายนอก	๓๑
ตารางที่ ๕ การให้คะแนนสภาพแวดล้อมภายใน	๓๒
ตารางที่ ๖ การให้คะแนนสภาพแวดล้อมภายนอก	๓๔
ตารางที่ ๗ การสรุปผลการวิเคราะห์สถานการณ์ภาพของสภาพแวดล้อมภายใน	๓๕
ตารางที่ ๘ การสรุปผลการวิเคราะห์สถานการณ์ภาพของสภาพแวดล้อมภายนอก	๓๕
ตารางที่ ๙ TOWS Analysis	๔๑
ตารางที่ ๑๐ การวิเคราะห์ความสอดคล้องของสถานการณ์ภายนอกและปัจจัยภายในองค์กร SWOT Analysis	๔๓
ตารางที่ ๑๑ ตัวอย่างแผนงานและโครงการ เป้าหมายในช่วงระยะเวลา ๕ ปี (พ.ศ. ๒๕๖๖ - ๒๕๗๐)	๔๘

สารบัญแผนภาพ

แผนภาพที่ ๑ นโยบายและยุทธศาสตร์ อววน. พ.ศ. ๒๕๖๓ – ๒๕๗๐	๑๖
แผนภาพที่ ๒ ความสัมพันธ์ของประเด็นยุทธศาสตร์เพื่อพัฒนาการอุดมศึกษา	๑๗
แผนภาพที่ ๓ โครงสร้าง อว. ภายใต้กฎกระทรวงใหม่	๑๘
แผนภาพที่ ๔ โครงสร้างและการแบ่งส่วนราชการของ สป.อว.	๑๙
แผนภาพที่ ๕ โครงสร้างของกองขับเคลื่อนและพัฒนาการอุดมศึกษา วิทยาศาสตร์ วิจัยและนวัตกรรม (กขค.)	๒๒
แผนภาพที่ ๖ โครงสร้างของกลุ่มพัฒนาสถาบันอุดมศึกษาเอกชน (พอ.)	๒๔
แผนภาพที่ ๗ กราฟวิเคราะห้ตำแหน่งยุทธศาสตร์ของการดำเนินงานด้านการส่งเสริม การกำกับดูแลสถาบันอุดมศึกษาเอกชน	๓๗

บทที่ ๑

บทนำ

๑.๑ ความเป็นมาและความสำคัญของปัญหา

พระราชบัญญัติการอุดมศึกษา พ.ศ. ๒๕๖๒ มาตรา ๕๒ ระบุว่า การกำกับดูแลสถาบันอุดมศึกษาเอกชน ให้เป็นไปตามกฎหมายว่าด้วยสถาบันอุดมศึกษาเอกชน ซึ่งกฎกระทรวงแบ่งส่วนราชการสำนักงานปลัดกระทรวงการอุดมศึกษา วิทยาศาสตร์ วิจัยและนวัตกรรม พ.ศ. ๒๕๖๔ กำหนดให้สำนักงานปลัดกระทรวงการอุดมศึกษา วิทยาศาสตร์ วิจัยและนวัตกรรม (สป.อว.) มีหน้าที่และอำนาจ “ดำเนินการตามกฎหมายว่าด้วยสถาบันอุดมศึกษาเอกชนและกฎหมายอื่นที่เกี่ยวข้อง” และให้ “กองขับเคลื่อนและพัฒนาการอุดมศึกษา วิทยาศาสตร์ วิจัยและนวัตกรรม (กขค.) มีหน้าที่และอำนาจในการส่งเสริมและกำกับดูแลการดำเนินงานของสถาบันอุดมศึกษาเอกชนให้เป็นไปตามกฎหมายว่าด้วยสถาบันอุดมศึกษาเอกชน”

ปัจจุบันกระทรวงการอุดมศึกษา วิทยาศาสตร์ วิจัยและนวัตกรรม (กระทรวง อว.) มีสถาบันอุดมศึกษาเอกชนในสังกัด จำนวน ๗๒ แห่ง แบ่งเป็นประเภท มหาวิทยาลัย ๔๒ แห่ง วิทยาลัย ๑๙ แห่ง และสถาบัน ๑๑ แห่ง สถาบันอุดมศึกษาเอกชนในสังกัดกระทรวง อว. ทั้งหมดดำเนินงานภายใต้พระราชบัญญัติสถาบันอุดมศึกษาเอกชน พ.ศ. ๒๕๔๖ และที่แก้ไขเพิ่มเติม (ฉบับที่ ๒) พ.ศ. ๒๕๕๐ และ (ฉบับที่ ๓) พ.ศ. ๒๕๖๒ ครอบคลุมตั้งแต่สถาบันอุดมศึกษาเอกชนได้รับอนุญาตจัดตั้งและเปิดดำเนินการ การดำเนินงาน ปริญญาและเครื่องหมายวิทยฐานะ ทรัพย์สินและการบัญชี การอุดหนุนส่งเสริม การกำกับและควบคุม จนถึงการศึกษาและการโอนกิจการ นอกจากนี้ยังมีกฎกระทรวง ระเบียบและข้อบังคับต่างๆ ซึ่งออกตามอำนาจที่กำหนดไว้ในพระราชบัญญัติต่างๆ เพื่อกำหนดหลักเกณฑ์ การกำกับดูแลการดำเนินงานของสถาบันอุดมศึกษาเอกชน ซึ่งจากการดำเนินงานที่ผ่านมาถึงปัจจุบันปรากฏผลว่ายังมีสถาบันอุดมศึกษาเอกชนที่ดำเนินการไม่เป็นไปตามที่พระราชบัญญัติสถาบันอุดมศึกษาเอกชนกำหนด เช่น มีการดำเนินการก่อนขอความเห็นชอบจากคณะกรรมการการอุดมศึกษา การไม่แจ้งให้คณะกรรมการการอุดมศึกษาทราบภายในสามสิบวันนับแต่วันที่สภาให้ความเห็นชอบการแก้ไขข้อกำหนดหมวด ๘ - ๑๕ การไม่ดำเนินการจัดทำรายงานงบการเงินตามประกาศเรื่องหลักเกณฑ์การจัดทำบัญชีและรายงานงบการเงินประจำปี การไม่จัดส่ง

รายงานประเภทต่าง ๆ ซึ่งการที่สถาบันอุดมศึกษาเอกชนไม่ดำเนินการให้เป็นไปตามที่กฎหมายกำหนด บางการกระทำได้กำหนดบทลงโทษ เปรียบเทียบปรับอธิการบดีหรือปรับสถาบันอุดมศึกษาเอกชนที่ไม่ดำเนินการนั้น ๆ โดยสถาบันอุดมศึกษาเอกชนจะให้เหตุผลต่างๆ กัน เช่น ไม่ทราบว่าต้องดำเนินการอย่างไร หรือกระบวนการนำเสนอคณะกรรมการการอุดมศึกษาเพื่อพิจารณาของ สป.อว. ใช้เวลาดำเนินการนานเกินไป หากจะส่งผลกระทบต่อสถาบันเสียหาย สถาบันอุดมศึกษาเอกชนจึงดำเนินการก่อนได้รับความเห็นชอบ ซึ่งลักษณะการส่งเสริม หรือการกำกับดูแลการดำเนินการของสถาบันอุดมศึกษาเอกชนให้เป็นไปตามที่กฎหมายกำหนด มีหลายรูปแบบ ได้แก่ การขอความเห็นชอบ คณะกรรมการการอุดมศึกษา ก่อนดำเนินการ การกำหนดให้ต้องรายงานผลต่อ สป.อว. การขออนุญาต รัฐมนตรีและการประกาศในราชกิจจานุเบกษา การเสนอให้รัฐมนตรีมีคำสั่งแต่งตั้ง การรับทราบการแต่งตั้ง การบริการออกหนังสือรับรองสถาบัน การตรวจสอบคุณภาพการศึกษาของนักศึกษาที่สถาบันอุดมศึกษาเอกชน เลิกกิจการ ฯลฯ ซึ่งลักษณะการส่งเสริม การกำกับดูแลการดำเนินการของสถาบันอุดมศึกษาเอกชน ที่ดำเนินการโดยกลุ่มพัฒนาสถาบันอุดมศึกษาเอกชน กชค. ยังประสบปัญหาในการดำเนินการ หลากหลายด้าน ที่ปรากฏผลลัพธ์ว่าสถาบันอุดมศึกษาเอกชนไม่ดำเนินการให้เป็นไปตามกฎหมายว่าด้วยสถาบันอุดมศึกษาเอกชน ผู้ศึกษาจึงต้องตรวจสอบสภาวะแวดล้อมทางยุทธศาสตร์และจัดทำแผนปฏิบัติการเพื่อพัฒนาสถาบันอุดมศึกษาเอกชนขึ้น สำหรับใช้เป็นแนวทางในการปรับปรุงงานให้มีประสิทธิภาพสมดังเจตนารมณ์ของกฎหมายว่าด้วยสถาบันอุดมศึกษาเอกชนต่อไป

๑.๒ วัตถุประสงค์ของการศึกษา

๑.๒.๑ เพื่อตรวจสอบและวิเคราะห์สภาวะแวดล้อมที่มีผลต่อการส่งเสริมการกำกับดูแลการดำเนินการของสถาบันอุดมศึกษาเอกชนให้เป็นไปตามกฎหมายว่าด้วยสถาบันอุดมศึกษาเอกชน

๑.๒.๒ เพื่อจัดทำแผนปฏิบัติการเพื่อพัฒนาสถาบันอุดมศึกษาเอกชนในสังกัดกระทรวงการอุดมศึกษา วิทยาศาสตร์ วิจัยและนวัตกรรม ระยะ ๕ ปี (พ.ศ. ๒๕๖๖ - ๒๕๗๐)

๑.๒.๓. เพื่อเสนอข้อเสนอแนะเชิงนโยบายในการส่งเสริมการกำกับดูแลการดำเนินการของสถาบันอุดมศึกษาเอกชนให้เป็นไปตามกฎหมายว่าด้วยสถาบันอุดมศึกษาเอกชน

๑.๓ ขอบเขตของการศึกษา

ขอบเขตด้านเนื้อหา

๑.๓.๑ ศึกษาวิเคราะห์เอกสารและข้อมูลที่เกี่ยวข้อง จากยุทธศาสตร์ชาติ ๒๐ ปี (พ.ศ. ๒๕๖๑ – ๒๕๘๐) แผนแม่บทภายใต้ยุทธศาสตร์ชาติและแผนการปฏิรูปประเทศ แผนพัฒนาเศรษฐกิจและสังคมแห่งชาติ ฉบับที่ ๑๒ (พ.ศ. ๒๕๖๐ – ๒๕๖๔) นโยบายและยุทธศาสตร์การอุดมศึกษา วิทยาศาสตร์ วิจัยและนวัตกรรม โครงสร้าง หน้าที่และอำนาจของสำนักงานปลัดกระทรวงการอุดมศึกษา วิทยาศาสตร์ วิจัยและนวัตกรรม พระราชบัญญัติสถาบันอุดมศึกษาเอกชน พ.ศ. ๒๕๔๖ และที่แก้ไขเพิ่มเติม (ฉบับที่ ๒) พ.ศ. ๒๕๕๐ และ (ฉบับที่ ๓) พ.ศ. ๒๕๖๒ เอกสารวิชาการและกฎหมายว่าด้วยสถาบันอุดมศึกษาเอกชน

๑.๓.๒ ศึกษาและรวบรวมข้อมูลการดำเนินงานด้านการส่งเสริม การกำกับดูแลการดำเนินการของสถาบันอุดมศึกษาเอกชนที่อยู่ในความรับผิดชอบของกลุ่มพัฒนาสถาบันอุดมศึกษาเอกชน กขค. โดยยกเว้นการดำเนินการตามพระราชบัญญัติสถาบันอุดมศึกษาเอกชน บางมาตราที่ไม่อยู่ในความรับผิดชอบของกลุ่มพัฒนาสถาบันอุดมศึกษาเอกชน กขค.

ขอบเขตด้านประชากร

ดำเนินการตรวจสอบและวิเคราะห์สถานะแวดล้อมทางยุทธศาสตร์โดยศึกษาจากกลุ่มเป้าหมาย ซึ่งประกอบด้วย ผู้บริหาร สป.อว. อดีตผู้บริหาร สป.อว. เจ้าหน้าที่กลุ่มพัฒนาสถาบันอุดมศึกษาเอกชน กขค. ผู้แทนสถาบันอุดมศึกษาเอกชนในสังกัดกระทรวง อว.

ขอบเขตด้านเวลา

การศึกษานี้มีข้อจำกัดด้านเวลา โดยจะใช้เวลาการศึกษาทั้งสิ้น ๒ เดือน ตั้งแต่เดือนมีนาคม ๒๕๖๔ ถึงเดือนเมษายน ๒๕๖๔

๑.๔ ระเบียบวิธีการศึกษา

๑.๔.๑ การศึกษาและการรวบรวมข้อมูล

๑) ข้อมูลทุติยภูมิ (Secondary Data) โดยรวบรวมข้อมูลเกี่ยวกับนโยบาย ยุทธศาสตร์ พระราชบัญญัติการอุดมศึกษา พระราชบัญญัติสถาบันอุดมศึกษาเอกชน กฎกระทรวง เอกสารวิชาการและกฎหมายที่เกี่ยวข้องกับการอุดมศึกษาเอกชน

๒) ข้อมูลปฐมภูมิ (Primary Data) โดยรวบรวมข้อมูลจากการสัมภาษณ์และแบบสอบถามจากผู้ให้ข้อมูลตามที่ระบุในขอบเขตด้านประชากร

๑.๔.๒ การวิเคราะห์ข้อมูลและการสังเคราะห์ข้อมูล

๑) เมื่อรวบรวมข้อมูลและปฐมภูมิและทุติยภูมิตามข้างต้นแล้ว นำมาตรวจสอบสภาวะแวดล้อมทางยุทธศาสตร์ (Environment Scanning) โดยใช้เครื่องมือประเมินทางยุทธศาสตร์ SWOT Analysis เพื่อให้ทราบจุดแข็ง (Strengths) จุดอ่อน (Weakness) โอกาส (Opportunities) และอุปสรรค (Threats) ซึ่งกรอบการวิเคราะห์ที่ปัจจัยภายใน ใช้เทคนิคการวิเคราะห์คุณลักษณะขององค์กร ๗ ประการ ของ McKinney (McKinney ๗-S Framework) และกรอบการวิเคราะห์ปัจจัยภายนอก ใช้ C-PEST Analysis

๒) กำหนดเป้าหมายทางยุทธศาสตร์ (Ends) โดยใช้เทคนิคการวิเคราะห์ SWOT (SWOT Analysis) และ TOWS Matrix นำมาจัดกลุ่มกลยุทธ์ ประกอบด้วย วิสัยทัศน์ (Vision) พันธกิจ (Mission) เป้าประสงค์ (Goals) ประเด็นยุทธศาสตร์ (Strategic Issue)

๓) กำหนดกลยุทธ์ (Ways) โดยการจับคู่ TOWS Matrix เพื่อให้ได้แนวทางการส่งเสริมการกำกับดูแลการดำเนินการของสถาบันอุดมศึกษาเอกชนให้เป็นเป็นไปตามกฎหมายว่าด้วยสถาบันอุดมศึกษาเอกชน

๔) จัดทำแผนงาน/โครงการ/ที่รองรับกลยุทธ์ในการส่งเสริมการกำกับดูแลการดำเนินการของสถาบันอุดมศึกษาเอกชนให้เป็นไปตามกฎหมายว่าด้วยสถาบันอุดมศึกษาเอกชน

๑.๕ ข้อจำกัดของการศึกษา

ช่วงเวลาของการศึกษาอยู่ในสถานการณ์การแพร่ระบาดของเชื้อไวรัสโคโรนาสายพันธุ์ใหม่ Covid-๑๙ ซึ่งอาจส่งผลต่อการเก็บรวบรวมข้อมูลจากกลุ่มเป้าหมายหรือไม่อาจครอบคลุมผู้มีส่วนได้ส่วนเสียทั้งหมดจากทุกภาคส่วน

๑.๖ ประโยชน์ที่คาดว่าจะได้รับ

๑.๖.๑. ได้ทราบถึงสภาวะแวดล้อมทางยุทธศาสตร์ที่มีผลกระทบต่อส่งเสริมการกำกับดูแลการดำเนินการของสถาบันอุดมศึกษาเอกชนให้เป็นไปตามกฎหมายว่าด้วยสถาบันอุดมศึกษาเอกชน

๑.๖.๒. ได้แผนปฏิบัติการเพื่อพัฒนาสถาบันอุดมศึกษาเอกชน ระยะ ๕ ปี (พ.ศ. ๒๕๖๖ - ๒๕๗๐)

๑.๖.๓. ได้ข้อเสนอแนะเชิงนโยบายในการส่งเสริมการกำกับดูแลการดำเนินการของสถาบันอุดมศึกษาเอกชนให้เป็นไปตามกฎหมายว่าด้วยสถาบันอุดมศึกษาเอกชน

บทที่ ๒

การตรวจสอบสถานะแวดล้อมและการวิเคราะห์ทางยุทธศาสตร์

๒.๑ สถานะแวดล้อมภายนอก

๒.๑.๑ ยุทธศาสตร์ชาติ (พ.ศ. ๒๕๖๑ – ๒๕๘๐)

ยุทธศาสตร์ชาติ ๒๐ ปี (พ.ศ. ๒๕๖๑ – ๒๕๘๐) มุ่งเน้นการสร้างสมดุลระหว่างการพัฒนา ความมั่นคง เศรษฐกิจ สังคมและสิ่งแวดล้อม ด้วยการมีส่วนร่วมของทุกภาคส่วน ยุทธศาสตร์ชาติ ๒๐ ปี ประกอบด้วย ๖ ประเด็นยุทธศาสตร์ได้แก่ ยุทธศาสตร์ชาติด้านความมั่นคง ยุทธศาสตร์ชาติด้านการสร้างความสามารถในการแข่งขัน ยุทธศาสตร์ชาติด้านการพัฒนาและเสริมสร้างศักยภาพทรัพยากรมนุษย์ ยุทธศาสตร์ชาติด้านการสร้างโอกาสและความเสมอภาคทางสังคม ยุทธศาสตร์ชาติด้านการสร้างการเติบโตบนคุณภาพชีวิตที่เป็นมิตรต่อสิ่งแวดล้อม และยุทธศาสตร์ชาติด้านการปรับสมดุลและพัฒนาระบบการบริหารจัดการภาครัฐ โดยยุทธศาสตร์ชาติ (พ.ศ. ๒๕๖๑ – ๒๕๘๐) เป็นยุทธศาสตร์ชาติฉบับแรกของประเทศไทยตามรัฐธรรมนูญแห่งราชอาณาจักรไทย ซึ่งจะต้องนำไปสู่การปฏิบัติ เพื่อให้ประเทศไทยบรรลุวิสัยทัศน์ “ประเทศไทยมีความมั่นคง มั่งคั่ง ยั่งยืน เป็นประเทศพัฒนาแล้ว ด้วยการพัฒนาตามหลักปรัชญาของเศรษฐกิจพอเพียง” ภายในช่วงเวลาดังกล่าว โดยมีเป้าหมายการพัฒนาประเทศ คือ “ประเทศชาติมั่นคง ประชาชนมีความสุข เศรษฐกิจพัฒนาอย่างต่อเนื่อง สังคมเป็นธรรม ฐานทรัพยากรธรรมชาติยั่งยืน” ยกระดับศักยภาพของประเทศ ในหลากหลายมิติ พัฒนาคนในทุกมิติและในทุกช่วงวัยให้เป็นคนดี เก่ง และมีคุณภาพ สร้างโอกาส และความเสมอภาคทางสังคม สร้างการเติบโตบนคุณภาพชีวิตที่เป็นมิตรกับสิ่งแวดล้อม และมีภาครัฐของประชาชนเพื่อประชาชนและประโยชน์ส่วนรวม แผนยุทธศาสตร์ชาติฉบับดังกล่าวมีส่วนที่เกี่ยวข้องกับการดำเนินการเพื่อพัฒนาสถาบันอุดมศึกษา ดังนี้

ยุทธศาสตร์ที่ ๑ ด้านความมั่นคง (๑) ความมั่นคงปลอดภัยของประเทศ และ (๒) ประสิทธิภาพการบริหารจัดการความมั่นคงแบบองค์รวม

ยุทธศาสตร์ที่ ๓ ด้านการพัฒนาและเสริมสร้างศักยภาพทรัพยากรมนุษย์
(๑) คนไทยเป็นคนดี คนเก่ง มีคุณภาพพร้อมสำหรับวิถีชีวิตในศตวรรษที่ ๒๑ และ (๒) สังคมไทยมีสภาพแวดล้อมที่เอื้อและสนับสนุนต่อการพัฒนาคนตลอดช่วงชีวิต

ยุทธศาสตร์ที่ ๔ ด้านการสร้างโอกาสและความเสมอภาคทางสังคม (๑) สร้างความเป็นธรรม และลดความเหลื่อมล้ำในทุกมิติ และ (๒) กระจายศูนย์กลางความเจริญทางเศรษฐกิจและสังคม เพิ่มโอกาสให้ทุกภาคส่วนเข้ามาเป็นกำลังของการพัฒนาประเทศในทุกระดับ

๒.๑.๒ แผนแม่บทภายใต้ยุทธศาสตร์ชาติและแผนการปฏิรูปประเทศ

“แผนแม่บทภายใต้ยุทธศาสตร์ชาติ” เป็นส่วนสำคัญในการถ่ายทอดเป้าหมายและประเด็นยุทธศาสตร์ของยุทธศาสตร์ชาติลงสู่แผนระดับต่างๆ ประกอบด้วย สถานการณ์และแนวโน้มที่เกี่ยวข้องของแผนแม่บท เป้าหมาย และตัวชี้วัดในการดำเนินการ เป็นกลไกสำคัญในการขับเคลื่อนยุทธศาสตร์ชาติให้บรรลุตามเป้าหมายที่วางไว้ และในส่วนของแผนขับเคลื่อนแผนแม่บทผ่านภารกิจด้านการอุดมศึกษาได้คำนึงถึงบทบาทในเชิงนโยบายและพันธกิจของสถาบันอุดมศึกษาเป็นหลัก ซึ่งสามารถสรุปประเด็นที่เกี่ยวข้องกับการดำเนินการเพื่อพัฒนาสถาบันอุดมศึกษา จากแผนแม่บทจำนวน ๑๗ ฉบับ ดังนี้

๑. การสร้างคนไทยให้มีทักษะการเรียนรู้ และทักษะที่จำเป็นของโลกศตวรรษที่ ๒๑

การจัดการศึกษาระดับอุดมศึกษาให้ได้มาตรฐานและมีคุณภาพที่ดี โดยเพิ่มประสิทธิภาพกลไกแนวทางและระบบการเรียนการสอนในระดับอุดมศึกษาให้เอื้อต่อการปรับตัวของสถาบันอุดมศึกษาที่รับผลกระทบจากการเปลี่ยนแปลงในหลายปัจจัย เช่น การลดลงของจำนวนประชากร แนวโน้มการเติบโตทางเศรษฐกิจและสังคมของประเทศ การเปลี่ยนแปลงเทคโนโลยีดิจิทัล ความคาดหวังต่อคุณภาพของบัณฑิตที่ตอบโจทย์ภาคอุตสาหกรรมและบริการ และโอกาสการเข้าถึงการศึกษาระดับอุดมศึกษา เป็นต้น หากอุดมศึกษาบรรลุเป้าหมายหลักในการสร้างและพัฒนาคนไทยให้มีคุณภาพแล้วจะสามารถตอบโจทย์ประเด็นพัฒนาภายใต้แผนแม่บทในหลายฉบับ อันเนื่องจากคนคือปัจจัยหลักของการพัฒนาประเทศ

๒. การจัดระบบรองรับการจัดการเรียนรู้ตลอดชีวิต หมายรวมถึงการพัฒนาสภาพแวดล้อมให้เอื้อต่อการสร้างโอกาสการเข้าถึงทางการศึกษาระดับอุดมศึกษา จัดทำ Credit Bank เพื่อเปิดกว้างให้รูปแบบการศึกษาสัมพันธ์กับกระบวนการใช้ชีวิตของคนในศตวรรษที่ ๒๑ กำหนดทิศทางการพัฒนาทักษะกำลังแรงงานและทักษะสำหรับผู้สูงอายุ

๓. การพัฒนาการบริหารจัดการเพื่อตอบสนองการปฏิรูประบอบราชการ ทุกหน่วยในระดับอุดมศึกษาต้องยึดถือต่อหลักธรรมาภิบาล โดยส่งเสริมให้เจ้าหน้าที่ปฏิบัติงานอย่างโปร่งใสเป็นธรรม ตรวจสอบได้ ดำเนินการปรับปรุงระบบและโครงสร้างขององค์กรให้เอื้อต่อการลดการใช้

ดุลพินิจในการปฏิบัติงานของเจ้าหน้าที่ด้วยวิธีปฏิบัติที่ชัดเจน ตรวจสอบได้ จัดทำงบประมาณตอบสนองต่อเป้าหมายตามยุทธศาสตร์ชาติ กำหนดให้มีการติดตามประเมินผลสัมฤทธิ์ การดำเนินการเปิดโอกาสให้ผู้มีส่วนได้ส่วนเสียเข้ามามีส่วนร่วมในการติดตามประเมินผล และจัดให้มีการรายงานการติดตามประเมินผลในการบรรลุเป้าหมายต่อสาธารณะ พัฒนารูปแบบบริการภาครัฐ ผ่านการนำเทคโนโลยีดิจิทัลมาประยุกต์ใช้และให้ความสำคัญกับผู้รับบริการ

สำหรับแผนปฏิรูปประเทศ ๑๑ ด้าน ซึ่งได้กำหนดให้มีความสอดคล้องกับ ยุทธศาสตร์ชาติ เพื่อขับเคลื่อนเร่งรัดประเด็นสำคัญและปลดล็อกข้อจำกัดในการดำเนินงานแก่ ภาคส่วนต่างๆ ให้เกิดผลสำเร็จตามเป้าหมาย ประกอบกับแผนปฏิรูปประเทศด้านการศึกษาที่มุ่งเน้น การผลักดันให้เกิดผลสัมฤทธิ์ด้านทรัพยากรมนุษย์ในสังคมไทยให้มีคุณภาพที่ดีขึ้น ผ่านกลไกการจัด การศึกษาที่เป็นพื้นฐานสำคัญของการพัฒนาประเทศ ที่มีส่วนเกี่ยวข้องกับการดำเนินการเพื่อพัฒนา สถาบันอุดมศึกษา ๓ เรื่อง ดังนี้

การปฏิรูปเพื่อลดความเหลื่อมล้ำทางการศึกษา (๑) การดำเนินการเพื่อลด ความเหลื่อมล้ำทางการศึกษา และ (๒) การจัดการศึกษาสำหรับบุคคลพิการ บุคคลที่มีความสามารถ พิเศษ และบุคคลที่มีความต้องการดูแลเป็นพิเศษ

การปฏิรูปการจัดการเรียนการสอนเพื่อตอบสนองการเปลี่ยนแปลงในศตวรรษที่ ๒๑ การปฏิรูปอุดมศึกษาเพื่อยกระดับคุณภาพ เพิ่มขีดความสามารถในการแข่งขันประสิทธิภาพและ ธรรมภิบาลของระบบอุดมศึกษา

การปฏิรูปการศึกษาและการเรียนรู้โดยการพลิกโฉมด้วยระบบดิจิทัล (Digitalization for Educational and Learning Reform) (๑) ระบบข้อมูลสารสนเทศเพื่อ การศึกษา (big data for education) และ (๒) การพัฒนาความเป็นพลเมืองดิจิทัล (digital citizenship) ในด้านความฉลาดรู้ดิจิทัล (digital literacy) ความฉลาดรู้สารสนเทศ (information literacy) ความฉลาดรู้สื่อ (media literacy) เพื่อการเรียนรู้วิธีการเรียนรู้ (learning how to learn) ในการเรียนรู้ตลอดชีวิต ตลอดจนการมีพฤติกรรมที่สะท้อนการรู้กติกา มารยาท และจริยธรรม เกี่ยวกับการใช้สื่อและการสื่อสารบนอินเทอร์เน็ต

๒.๑.๓ แผนพัฒนาเศรษฐกิจและสังคมแห่งชาติ ฉบับที่ ๑๒ (พ.ศ. ๒๕๖๐ – ๒๕๖๔)

แผนพัฒนาเศรษฐกิจและสังคมแห่งชาติ ฉบับที่ ๑๒ (พ.ศ. ๒๕๖๐ – ๒๕๖๔) ที่ได้มี การกำหนดยุทธศาสตร์ในการเสริมสร้างและพัฒนาศักยภาพทุนมนุษย์ให้สนับสนุนการเจริญเติบโต

ของประเทศและมีคุณภาพชีวิตที่ดี โดยมุ่งเน้นการยกระดับคุณภาพการศึกษา และการเรียนรู้โดยการพัฒนาหลักสูตรและการจัดการเรียนการสอนให้สอดคล้องกับทักษะการเรียนรู้ในศตวรรษที่ ๒๑ ซึ่งกำหนดยุทธศาสตร์การพัฒนาประเทศไว้ ๑๐ ยุทธศาสตร์ มีส่วนที่เกี่ยวข้องกับการดำเนินการเพื่อพัฒนาสถาบันอุดมศึกษา ดังนี้

ยุทธศาสตร์ที่ ๑ การเสริมสร้างและพัฒนาศักยภาพทุนมนุษย์ มุ่งพัฒนาปรับเปลี่ยนให้คนไทยส่วนใหญ่มีทัศนคติและพฤติกรรมตามบรรทัดฐานที่ดีของสังคมเพิ่มขึ้น คนในสังคมไทยทุกช่วงวัยมีทักษะ ความรู้ และความสามารถเพิ่มขึ้น ได้รับการศึกษาที่มีคุณภาพสูง ตามมาตรฐานสากล และสามารถเรียนรู้ด้วยตนเองอย่างต่อเนื่อง ส่งเสริมสถาบันการศึกษาให้เป็นแหล่งบริการความรู้ทางวิชาการที่ทุกคนสามารถ เข้าถึงได้ ส่งเสริมสถาบันทางสังคมให้มีความเข้มแข็ง และมีส่วนร่วมในการพัฒนาประเทศเพิ่มขึ้น โดยเฉพาะสถาบันครอบครัว สถาบันการศึกษา สถาบันทางศาสนา ชุมชน สื่อมวลชน และภาคเอกชน

ยุทธศาสตร์ที่ ๒ การสร้างความเป็นธรรมและลดความเหลื่อมล้ำในสังคม มุ่งเน้นการลดความเหลื่อมล้ำด้านรายได้ของกลุ่มคนที่มีฐานะทางเศรษฐกิจสังคมที่แตกต่างกัน พร้อมทั้งการแก้ไขปัญหาความยากจน อันเป็นข้อจำกัดต่อการพัฒนาไปสู่ประเทศที่มีรายได้สูง ตลอดจนเพิ่มโอกาสการเข้าถึงบริการพื้นฐานทางสังคมของภาครัฐเพิ่มศักยภาพชุมชนและเศรษฐกิจฐานรากให้มีความเข้มแข็ง

๒.๑.๔ นโยบายรัฐบาลที่เกี่ยวข้องกับการปฏิรูปกระบวนการเรียนรู้และการพัฒนา ศักยภาพของคนไทยทุกช่วงวัย

พลเอก ประยุทธ์ จันทร์โอชา นายกรัฐมนตรีได้แถลงนโยบายของคณะรัฐมนตรีต่อ รัฐสภา เมื่อวันที่พฤหัสบดีที่ ๒๕ กรกฎาคม ๒๕๖๒ อันประกอบด้วยนโยบายหลัก ๑๒ ด้าน และ นโยบายเร่งด่วน ๑๒ เรื่อง เมื่อประมวลรายละเอียดคำแถลงนโยบายในส่วนที่เกี่ยวข้องกับการผลิต และพัฒนากำลังคนของประเทศแล้ว มีประเด็นพัฒนาที่เกี่ยวข้องกับการดำเนินการเพื่อพัฒนา สถาบันอุดมศึกษา จำนวน ๓ ประเด็น พร้อมด้วยแนวทางดำเนินการของการอุดมศึกษาที่ต้อง ขับเคลื่อนได้ดังนี้

การเตรียมและพัฒนาคนไทยสู่ศตวรรษที่ ๒๑ การพัฒนาบัณฑิตพันธุ์ใหม่ด้วยการปรับ รูปแบบการเรียนรู้และการสอนเพื่อพัฒนาทักษะความรู้ ทักษะอาชีพ และทักษะชีวิตก่อนเข้าสู่ ตลาดแรงงานของคนทุกช่วงวัยสำหรับศตวรรษที่ ๒๑

ผลักดันขีดความสามารถในการแข่งขันของประเทศไทย (๑) สร้างและพัฒนา นักวิจัย องค์กรความรู้ ผลงานวิจัย เทคโนโลยี นวัตกรรม โครงสร้างพื้นฐาน สภาพแวดล้อมและระบบ นิเวศที่เอื้อต่อการส่งเสริมวิทยาศาสตร์ เทคโนโลยี การวิจัยและพัฒนา และนวัตกรรมเพื่อ เพิ่มศักยภาพด้านเทคโนโลยีและนวัตกรรมของประเทศ (๒) พัฒนาและส่งเสริมการเป็นผู้ประกอบการ เพื่อขับเคลื่อนเศรษฐกิจฐานราก โดยวางรากฐานระบบเศรษฐกิจของประเทศสู่อนาคตด้วยการต่อยอด อุตสาหกรรมเป้าหมายภายใต้แนวคิด BCG สร้างกลไกสนับสนุนการพัฒนาขีดความสามารถของ ผู้ประกอบการขนาดกลางและขนาดย่อม และวิสาหกิจชุมชนให้มีทักษะความสามารถ ทั้งในการบริหารจัดการ ธุรกิจสมัยใหม่ การสร้างสรรค์นวัตกรรม และความสามารถในการนำเทคโนโลยีดิจิทัลมาปรับ ใช้ได้มากขึ้น และ (๓) ผลิตและพัฒนากำลังคนเพื่อตอบโจทย์ภาคอุตสาหกรรมเป้าหมายของประเทศ

ปฏิรูปกลไกการอุดมศึกษา (๑) ลดความเหลื่อมล้ำทางการศึกษาแก่เด็กที่มีความสามารถแต่ไม่มีทุนทรัพย์เป็นกรณีพิเศษ ตลอดจนแก้ไขปัญหานี้เส้นทางการศึกษา โดยการปรับ โครงสร้างหนี้กองทุนเงินให้กู้ยืมเพื่อการศึกษา และทบทวนรูปแบบการให้กู้ยืมเพื่อการศึกษาที่ เหมาะสม และ (๒) พัฒนาโครงสร้างและระบบการบริหารจัดการภาครัฐสมัยใหม่ โดยการจัดรูปแบบ องค์กรใหม่ที่มีความยืดหยุ่นคล่องตัว จัดอัตรากำลังและพัฒนาศักยภาพเจ้าหน้าที่ของรัฐ ปรับเปลี่ยน กระบวนการอนุมัติให้เป็นระบบดิจิทัล พัฒนาโปรแกรมออนไลน์เพื่อให้ประชาชนสามารถเข้าถึง บริการ พัฒนาระบบข้อมูลขนาดใหญ่ในการบริหารราชการแผ่นดิน (Big Data) เปิดเผยข้อมูลเพื่อ ความโปร่งใสและสร้างระบบธรรมาภิบาล ตลอดจนให้ประชาชนมีส่วนร่วมในการพัฒนาบริการและ ตรวจสอบภาครัฐ

๒.๑.๕ นโยบายและยุทธศาสตร์กระทรวงการอุดมศึกษา วิทยาศาสตร์ วิจัยและ นวัตกรรม (Strategy)

นโยบายและยุทธศาสตร์การอุดมศึกษา วิทยาศาสตร์ วิจัยและนวัตกรรม พ.ศ. ๒๕๖๓ – ๒๕๗๐

นโยบายและยุทธศาสตร์การอุดมศึกษา วิทยาศาสตร์ วิจัยและนวัตกรรม พ.ศ. ๒๕๖๓ – ๒๕๗๐ เป็นกรอบแนวทางการพัฒนาระบบอุดมศึกษา วิทยาศาสตร์ วิจัยและ นวัตกรรมของประเทศ ให้สอดคล้องและบูรณาการกัน เพื่อให้เกิดเป็นพลังในการขับเคลื่อนการพัฒนา ประเทศที่สอดคล้องกับทิศทางของยุทธศาสตร์ชาติ แผนแม่บท และนโยบายของรัฐบาล โดยมีวิสัยทัศน์เพื่อ “เตรียมคนไทยแห่งศตวรรษที่ ๒๑ พัฒนาเศรษฐกิจที่กระจายโอกาสอย่างทั่วถึง สังคมที่มั่นคง และสิ่งแวดล้อมที่ยั่งยืน โดยสร้างความเข้มแข็งทางนวัตกรรมระดับแนวหน้าในสากล นำพาประเทศไปสู่ประเทศที่พัฒนาแล้ว” หน่วยงานทุกภาคส่วนและทุกระดับในระบบอุดมศึกษา วิทยาศาสตร์ วิจัยและนวัตกรรม รวมถึงผู้มีส่วนได้ส่วนเสีย จำเป็นต้องมีบทบาทร่วมกันต่อ

การขับเคลื่อนวิสัยทัศน์ดังกล่าวให้บรรลุผลในปี พ.ศ. ๒๕๗๐ โดยใช้กลไกด้านการพัฒนาคนควบคู่กับการพัฒนาวิทยาศาสตร์ วิจัยและนวัตกรรมในลักษณะแพลตฟอร์ม (platform) ความร่วมมือประกอบด้วย ๔ แพลตฟอร์ม ๑๖ โปรแกรม พร้อมทั้งกำหนดเป้าหมายและผลสัมฤทธิ์ที่สำคัญ (Objectives and Key Results : OKRs) เพื่อแปลงลงสู่แนวทางระดับต่างๆ ให้เกิดผลอย่างเป็นระบบและเป็นรูปธรรม ดังแผนภาพ



ที่มา: สำนักงานปลัดกระทรวงการอุดมศึกษา วิทยาศาสตร์ วิจัยและนวัตกรรม (๒๕๖๔)

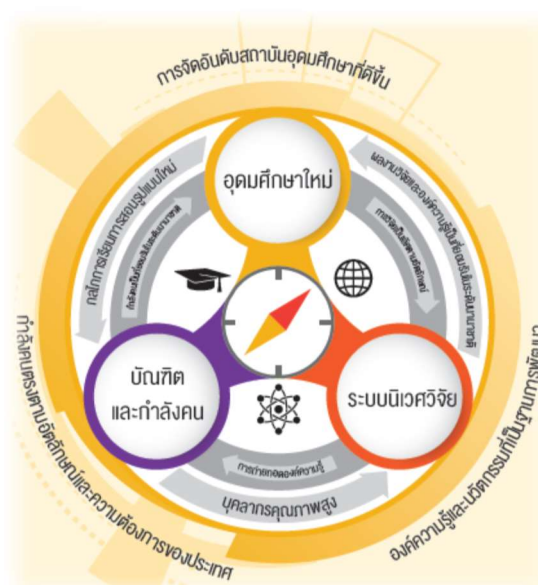
ภาพที่ ๑ นโยบายและยุทธศาสตร์ อววน. พ.ศ. ๒๕๖๓ – ๒๕๗๐

แผนด้านการอุดมศึกษาเพื่อผลิตและพัฒนากำลังคนของประเทศ พ.ศ. ๒๕๖๔ – ๒๕๗๐

แผนด้านการอุดมศึกษาเพื่อผลิตและพัฒนากำลังคนของประเทศ พ.ศ. ๒๕๖๔ – ๒๕๗๐ จัดทำขึ้น เพื่อใช้เป็นกรอบในการดำเนินงานของสถาบันอุดมศึกษาในส่วนของ การผลิตและพัฒนา กำลังคนให้มีทั้งปริมาณและพัฒนาคุณภาพที่เพียงพอ ทั้งในมิติของสมรรถนะอันเกิดจากรู้ ความ เชี่ยวชาญในศาสตร์แขนงต่างๆ และในมิติคุณธรรมจริยธรรม อันเป็นประเด็นสำคัญในลำดับต้นๆ ที่นโยบายของรัฐบาลและแผนยุทธศาสตร์ในทุกระดับได้ให้ความสำคัญและกำหนดให้จำเป็นต้องเร่ง พัฒนา เพื่อเป็นรากฐานในการขับเคลื่อนการพัฒนาประเทศให้บรรลุเป้าหมายที่ตั้งไว้ แผนด้านการ อุดมศึกษาเพื่อผลิตและพัฒนากำลังคนของประเทศ มุ่งผลสัมฤทธิ์ที่สอดคล้องกับยุทธศาสตร์ชาติ ๒๐ ปี และแผนแม่บทภายใต้ยุทธศาสตร์ชาติฯ ผ่านกระบวนการจัดทำแผนปฏิบัติการด้านการอุดมศึกษาและ การทำงานประมาณรายจ่ายประจำปี รวมถึงการยกระดับกลไกการขับเคลื่อนและการปฏิรูป เพื่อให้ บรรลุวิสัยทัศน์ “อุดมศึกษาสร้างคน สร้างปัญญา เพื่อพัฒนาสังคมไทยอย่างยั่งยืน” โดยแผนฉบับ ดังกล่าวได้วางยุทธศาสตร์หลัก ๓ ประการ ประกอบด้วย (๑) การพัฒนาศักยภาพคน (Capacity Building) (๒) การส่งเสริมระบบนิเวศวิจัยอุดมศึกษา (Research Ecosystem Building) และ (๓) การจัดระบบอุดมศึกษาใหม่ (Higher Education Transformation) ให้สามารถสร้างผลผลิตของ

อุดมศึกษาที่เกิดขึ้นในแต่ละกลยุทธ์และช่วงเวลาของการขับเคลื่อนแผน ทั้งการผลิตและพัฒนากำลังคนที่ตอบโจทย์การพัฒนาประเทศ งานวิจัยที่สามารถนำไปสร้างองค์ความรู้และนวัตกรรม เพื่อการสร้างมูลค่าเพิ่ม จนเกิดการบูรณาการนำไปสู่การสร้างผลลัพธ์สำคัญให้กับประเทศ เพื่อให้เป็นกลไกหนึ่งในการสร้างผลกระทบในทางบวกต่อการพัฒนาประเทศ การลดความเหลื่อมล้ำ การสร้างโอกาสในการเข้าถึงการอุดมศึกษาอย่างเสมอภาคเท่าเทียมกัน และการเพิ่มขีดความสามารถในการแข่งขันของประเทศ ส่งผลให้การพัฒนาประเทศเป็นไปอย่างสมดุลทั้งทางเศรษฐกิจและสังคม

ทั้งนี้ ส่วนที่เกี่ยวข้องกับการดำเนินงานด้านการส่งเสริมกำกับดูแลการดำเนินงานของสถาบันอุดมศึกษาเอกชนให้เป็นไปตามกฎหมายว่าด้วยสถาบันอุดมศึกษาเอกชน คือ ยุทธศาสตร์ที่ ๓ จัดระบบอุดมศึกษาใหม่ (Higher Education Transformation) ซึ่งมีเป้าหมายหลักคือ กำลังคนมีคุณภาพและปริมาณรองรับการพัฒนาประเทศ และการเปลี่ยนแปลงตามกระแสโลก และเป้าหมายย่อย ได้แก่ (๑) ระบบบริหารจัดการสถาบันอุดมศึกษาที่มีประสิทธิภาพโดยยึดหลักธรรมาภิบาล (๒) การใช้จ่ายงบประมาณที่มีผลสัมฤทธิ์และคุ้มค่าต่อการลงทุนในการจัดการศึกษาระดับอุดมศึกษา (Performance -Base) (๓) กลุ่มสถาบันอุดมศึกษาแบ่งกลุ่มตามผลลัพธ์ (Outcome -based) สอดคล้องตามอัตลักษณ์และความต้องการของชุมชน/พื้นที่ (๔) สถาบันอุดมศึกษาพัฒนาขีดความสามารถสู่สถาบันอุดมศึกษาชั้นนำ (Global University Ranking) (๕) โครงสร้างพื้นฐานดิจิทัลเพื่อการจัดการศึกษาและวิจัยที่ไม่ใช่ประโยชน์ทางการค้า (Non-Commercial)



ที่มา: สำนักงานปลัดกระทรวงการอุดมศึกษา วิทยาศาสตร์ วิจัยและนวัตกรรม (๒๕๖๔)

ภาพที่ ๒ ความสัมพันธ์ของประเด็นยุทธศาสตร์เพื่อพัฒนาการอุดมศึกษา

๒.๒ สภาวะแวดล้อมที่เกี่ยวข้องกับองค์กร

กระทรวงการอุดมศึกษา วิทยาศาสตร์ วิจัยและนวัตกรรม (อว.) เป็นกระทรวงใหม่ ที่เป็นการควบรวมหน่วยงานด้านการอุดมศึกษาและด้านวิจัยและพัฒนา โดยการควบรวม กระทรวงวิทยาศาสตร์และเทคโนโลยีกับสำนักงานคณะกรรมการการอุดมศึกษา สำนักงานคณะกรรมการวิจัยแห่งชาติ และสำนักงานกองทุนสนับสนุนการวิจัย ด้วยรัฐบาลเล็งเห็นถึงความสำคัญในการส่งเสริมและกำกับดูแลสถาบันอุดมศึกษาและหน่วยงานที่เกี่ยวข้อง ต้องการพัฒนากำลังคนให้มีทักษะสอดคล้องกับการพัฒนาของประเทศ รวมถึงการกำกับดูแลการพัฒนานวัตกรรม

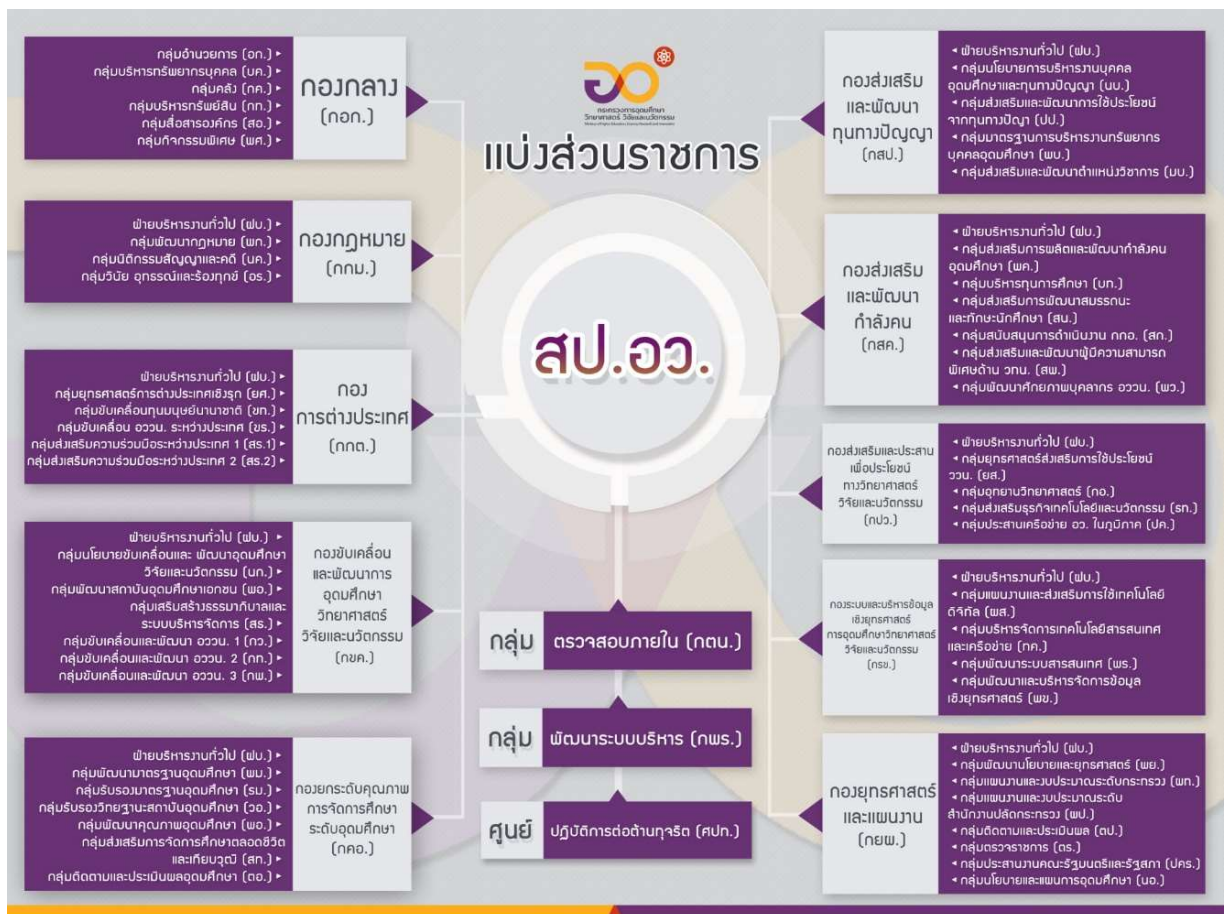


ที่มา: แผนปฏิบัติการประจำปีงบประมาณ พ.ศ. ๒๕๖๔ กระทรวงการอุดมศึกษา วิทยาศาสตร์ วิจัยและนวัตกรรม (๒๕๖๔)

ภาพที่ ๓ โครงสร้าง อว. ภายใต้กฎกระทรวงใหม่

อว. จัดตั้งขึ้น มีบทบาทหลักในการวางรากฐานของประเทศสู่อนาคต โดยเชื่อว่า นโยบายและทิศทางในการพัฒนาประชาชนให้มีความพร้อมรับมือกับโลกในศตวรรษที่ ๒๑ เปิดโอกาสที่เท่าเทียมในการเรียนรู้ตลอดชีวิตเพื่อลดความเหลื่อมล้ำ ลดช่องว่างทางสังคม ยกระดับคุณภาพชีวิต และสร้างความสุขของคนไทยทุกคน เป็นภารกิจสำคัญและท้าทายที่จะเป็นพลังขับเคลื่อนในการพัฒนาประเทศ ด้วยการพัฒนาตามหลักปรัชญาเศรษฐกิจพอเพียง เพื่อก้าวไปสู่ความมั่นคง มั่งคั่ง และยั่งยืน สร้างความเข้มแข็งให้กับประเทศ เกิดการกระตุ้นเศรษฐกิจฐานราก สู่ความเป็น Thailand ๔.๐ สร้างความเชื่อมั่นและสร้างขีดความสามารถในการแข่งขันของประเทศในเวทีโลก ทั้งในระยะสั้นและระยะยาว และได้มีการกำหนดวิสัยทัศน์ให้ อว. “เป็นองค์กรนำเพื่อขับเคลื่อนการอุดมศึกษาไทย วิทยาศาสตร์ วิจัยและนวัตกรรม ไปสู่มาตรฐานในระดับสากล และเพิ่มอันดับความสามารถการแข่งขันในระดับนานาชาติอย่างยั่งยืน ภายใน ปี พ.ศ. ๒๕๘๐”

โครงสร้าง หน้าที่และอำนาจของสำนักงานปลัดกระทรวงการอุดมศึกษา วิทยาศาสตร์ วิจัยและนวัตกรรม (สป.อว.)



ที่มา: สำนักงานปลัดกระทรวงการอุดมศึกษา วิทยาศาสตร์ วิจัยและนวัตกรรม (๒๕๖๔)

ภาพที่ ๔ โครงสร้างและการแบ่งส่วนราชการของ สป.อว.

สำนักงานปลัดกระทรวงการอุดมศึกษา วิทยาศาสตร์ วิจัยและนวัตกรรม มีหน้าที่และอำนาจเกี่ยวกับราชการประจำทั่วไปของกระทรวง รวมทั้งร่วมสนับสนุนการขับเคลื่อนการปฏิรูปการอุดมศึกษา วิทยาศาสตร์ วิจัยและนวัตกรรมอย่างต่อเนื่อง กำกับและเร่งรัดการปฏิบัติราชการของส่วนราชการในกระทรวงให้เป็นไปตามยุทธศาสตร์ชาติแผนแม่บท แผนด้านการอุดมศึกษา แผนด้านวิทยาศาสตร์ วิจัยและนวัตกรรมของประเทศ และแผนอื่น ส่งเสริมการศึกษาระดับอุดมศึกษา จัดทำข้อเสนอนโยบายและแผน ด้านการอุดมศึกษาเพื่อผลิตและพัฒนากำลังคนของประเทศ จัดการศึกษาตลอดชีวิต จัดทำมาตรฐานการอุดมศึกษา การประกันคุณภาพการศึกษาระดับอุดมศึกษา จัดทำฐานข้อมูลการอุดมศึกษา รวมทั้งวิเคราะห์และสังเคราะห์ข้อมูลดังกล่าว เพื่อให้สามารถนำมาใช้เป็นข้อมูลในการพัฒนาการอุดมศึกษา สนับสนุนการกำกับ ตรวจสอบติดตามและประเมินผลตามมาตรฐานการอุดมศึกษา และทำหน้าที่เป็นฝ่ายเลขานุการของคณะกรรมการการอุดมศึกษาและคณะกรรมการมาตรฐานการอุดมศึกษา ตลอดจนรับผิดชอบราชการที่คณะรัฐมนตรีมีได้กำหนดให้เป็นหน้าที่ของส่วนราชการใดส่วนราชการหนึ่งในสังกัดกระทรวงโดยเฉพาะ มีปลัดกระทรวงเป็นผู้บังคับบัญชาข้าราชการและรับผิดชอบในการปฏิบัติราชการให้เป็นไปตามกฎหมาย นโยบาย แนวทาง และแผนการปฏิบัติราชการของกระทรวง

กฎกระทรวงแบ่งส่วนราชการสำนักงานปลัดกระทรวง กระทรวงการอุดมศึกษา วิทยาศาสตร์ วิจัยและนวัตกรรม พ.ศ. ๒๕๖๔ ได้กำหนดให้สำนักงานปลัดกระทรวงการอุดมศึกษา วิทยาศาสตร์ วิจัยและนวัตกรรม เป็นศูนย์กลางการบริหารราชการของกระทรวงที่ทันสมัย ทันต่อการเปลี่ยนแปลงด้วยเทคโนโลยีดิจิทัลและนวัตกรรมใหม่ มีภารกิจเกี่ยวกับการพัฒนายุทธศาสตร์และแปลงนโยบายของกระทรวงเป็นแผนการปฏิบัติราชการ บริหารจัดการทรัพยากร และบริหารราชการประจำทั่วไปของกระทรวงอย่างมีประสิทธิภาพและบูรณาการ เพื่อให้การปฏิบัติราชการของหน่วยงานในสังกัดกระทรวงบรรลุเป้าหมายและเกิดผลสัมฤทธิ์ตามภารกิจของกระทรวง โดยให้มีหน้าที่และอำนาจดังต่อไปนี้

(๑) จัดทำนโยบายและยุทธศาสตร์ของกระทรวงและสำนักงานปลัดกระทรวง จัดทำนโยบายและยุทธศาสตร์ด้านต่างประเทศและความร่วมมือระหว่างประเทศด้านการอุดมศึกษา วิทยาศาสตร์ วิจัยและนวัตกรรมของกระทรวง รวมทั้งการถ่ายทอดและแปลงนโยบายและยุทธศาสตร์ดังกล่าวเป็นแนวทางและแผนการปฏิบัติราชการ

(๒) บริหารจัดการทรัพยากรของกระทรวงให้มีการใช้ประโยชน์ร่วมกันอย่างมีประสิทธิภาพและคุ้มค่า

(๓) ดำเนินการเกี่ยวกับการตรวจราชการ รับเรื่องราวร้องทุกข์ รวมทั้งกำกับ เร่งรัด ติดตามและประเมินผลการปฏิบัติราชการของหน่วยงานในสังกัดกระทรวง

(๔) พัฒนาและปรับปรุงแก้ไขกฎหมายในความรับผิดชอบของกระทรวง

(๕) จัดทำ พัฒนา และเชื่อมโยงฐานข้อมูลการอุดมศึกษาและมาตรฐาน การอุดมศึกษาของประเทศ และฐานข้อมูลของกระทรวง รวมทั้งพัฒนาระบบเทคโนโลยีดิจิทัลและ โครงสร้างพื้นฐานทางเทคโนโลยีดิจิทัลของกระทรวง

(๖) จัดทำข้อเสนอแนะเกี่ยวกับนโยบาย ยุทธศาสตร์และแผนด้านการอุดมศึกษา เพื่อผลิตและพัฒนากำลังคนที่สอดคล้องกับความต้องการของประเทศ และแผนการผลิต พัฒนา และส่งเสริมการผลิตกำลังคนคุณภาพที่มีศักยภาพสูง การจัดสรรและบริหารจัดการทรัพยากรในการ จัดการอุดมศึกษาให้เป็นไปตามที่กฎหมายกำหนด รวมทั้งส่งเสริมและสนับสนุนการศึกษา ระดับอุดมศึกษาและการศึกษาตลอดชีวิต

(๗) จัดทำมาตรฐานการอุดมศึกษาและการประกันคุณภาพการศึกษา ดำเนินการ เกี่ยวกับการติดตาม ตรวจสอบ และประเมินผลการจัดการศึกษาระดับอุดมศึกษา รวมทั้งส่งเสริมและ สนับสนุนการยกระดับคุณภาพการศึกษาของประเทศ

(๘) ส่งเสริม สนับสนุน ประสาน และบริหารจัดการการใช้ประโยชน์จากวิทยาศาสตร์ งานวิจัยและนวัตกรรมแบบมีส่วนร่วมเพื่อพัฒนาเศรษฐกิจและสังคมบนฐานนวัตกรรมทั้งในระดับ ชุมชน จังหวัด และประเทศ รวมทั้งการเข้าถึงองค์ความรู้ งานวิจัยและนวัตกรรมของผู้ประกอบการ ชุมชน ภาคเอกชน และภาคประชาสังคม

(๙) ดำเนินการตามกฎหมายว่าด้วยสถาบันอุดมศึกษาเอกชน กฎหมายว่าด้วย ระเบียบข้าราชการพลเรือนในสถาบันอุดมศึกษา กฎหมายว่าด้วยการบริหารส่วนงานภายในของ สถาบันอุดมศึกษาและกฎหมายอื่นที่เกี่ยวข้อง

(๑๐) สนับสนุนการขับเคลื่อนการปฏิรูปการอุดมศึกษา วิทยาศาสตร์ วิจัยและ นวัตกรรมอย่างต่อเนื่อง

(๑๑) รับผิดชอบราชการที่คณะรัฐมนตรีมิได้กำหนดให้เป็นหน้าที่ของส่วนราชการใด ส่วนราชการหนึ่งในสังกัดกระทรวงโดยเฉพาะ รวมทั้งปฏิบัติงานอื่นใดตามที่กฎหมายกำหนดให้เป็น หน้าที่และอำนาจของสำนักงานปลัดกระทรวงหรือตามที่รัฐมนตรี คณะรัฐมนตรี หรือปลัดกระทรวง มอบหมาย

๒.๒.๑ โครงสร้าง หน้าที่และอำนาจของกองขับเคลื่อนและพัฒนาการอุดมศึกษา วิทยาศาสตร์ วิจัยและนวัตกรรม (กขค.)



ภาพที่ ๕ โครงสร้างของกองขับเคลื่อนและพัฒนาการอุดมศึกษา วิทยาศาสตร์ วิจัยและนวัตกรรม

กฎกระทรวงแบ่งส่วนราชการสำนักงานปลัดกระทรวง กระทรวงการอุดมศึกษา วิทยาศาสตร์ วิจัยและนวัตกรรม พ.ศ. ๒๕๖๔ ซึ่งประกาศในราชกิจจานุเบกษาเมื่อวันที่ ๒ มีนาคม พ.ศ. ๒๕๖๔ ได้กำหนดให้กองขับเคลื่อนและพัฒนาการอุดมศึกษา วิทยาศาสตร์ วิจัยและนวัตกรรม (กขค.) มีหน้าที่และอำนาจดังต่อไปนี้

- (๑) จัดทำข้อเสนอนโยบาย แนวทางการขับเคลื่อนและพัฒนาสถาบันอุดมศึกษา และสถาบันวิจัยในระบบการอุดมศึกษา วิทยาศาสตร์ วิจัยและนวัตกรรม รวมทั้งการบูรณาการสถาบันอุดมศึกษาและสถาบันวิจัยเพื่อสร้างพลังในการขับเคลื่อนประเทศอย่างมีประสิทธิภาพตั้งแต่ระดับนโยบายไปจนถึงระดับปฏิบัติ
- (๒) ส่งเสริมและสนับสนุนการปรับบทบาทระบบบริหารจัดการของสถาบัน อุดมศึกษาและสถาบันวิจัย เพื่อพัฒนาขีดความสามารถให้สอดคล้องกับพันธกิจ ยุทธศาสตร์ ศักยภาพและอัตลักษณ์

- (๓) ส่งเสริมการสร้างนวัตกรรมการศึกษา เพื่อพัฒนาการจัดการศึกษาระดับอุดมศึกษา การพัฒนากำลังคนรูปแบบใหม่ การพัฒนาการเรียนรู้ตลอดชีวิต ตอบโจทย์ ความต้องการของผู้ใช้และสามารถแข่งขันได้ในเวทีโลก
- (๔) เสริมสร้างธรรมาภิบาลและระบบการบริหารจัดการที่ดี เพื่อยกระดับคุณภาพ การบริหารสถาบันอุดมศึกษาและสถาบันวิจัยในระบบการอุดมศึกษา วิทยาศาสตร์ วิจัยและนวัตกรรม รวมทั้งเสนอความเห็นเกี่ยวกับการยับยั้งหรือ ยุติการดำเนินการของสถาบันอุดมศึกษาของรัฐในสังกัดของกระทรวงหรือ สถาบันอุดมศึกษาเอกชนที่ไม่ปฏิบัติตามหลักธรรมาภิบาลอย่างร้ายแรง และขัด ต่อกฎหมาย ความสงบเรียบร้อยหรือศีลธรรมอันดีของประชาชน หรืออาจ ก่อให้เกิดความเสียหายอย่างร้ายแรงต่อส่วนรวม ให้เป็นไปตามกฎหมายว่าด้วย การอุดมศึกษา
- (๕) จัดทำข้อเสนอ แนวทางการจัดตั้ง จัดโครงสร้าง การควบรวม ปรับปรุง ยุบ เลิก หรือการขยายขอบเขตภารกิจของสถาบันอุดมศึกษาและสถาบันวิจัยตามสาขา ความเชี่ยวชาญที่สอดคล้องกับความต้องการและแนวทางการปฏิรูปประเทศ
- (๖) ส่งเสริมและกำกับดูแลการดำเนินกิจการของสถาบันอุดมศึกษาเอกชนให้เป็นไป ตามกฎหมายว่าด้วยสถาบันอุดมศึกษาเอกชน
- (๗) ปฏิบัติงานร่วมกับหรือสนับสนุนการปฏิบัติงานของหน่วยงานอื่นที่เกี่ยวข้องหรือ ที่ปลัดกระทรวงมอบหมาย

๒.๒.๒ กลุ่มพัฒนาสถาบันอุดมศึกษาเอกชน

กลุ่มพัฒนาสถาบันอุดมศึกษาเอกชน (พอ.) ซึ่งรับผิดชอบการดำเนินงานด้าน การส่งเสริมและกำกับดูแลการดำเนินกิจการของสถาบันอุดมศึกษาเอกชนให้เป็นไปตามกฎหมายว่า ด้วยสถาบันอุดมศึกษาเอกชน เป็นกลุ่มงานภายใต้สังกัดกอง กชค.

ภารกิจ คำสั่งสำนักงานปลัดกระทรวงการอุดมศึกษา วิทยาศาสตร์ วิจัยและ นวัตกรรม ที่ ๖๑/๒๕๖๔ เรื่อง การแบ่งงานภายใน และกำหนดหน้าที่ความรับผิดชอบของหน่วยงาน ภายใต้กองในสำนักงานปลัดกระทรวงการอุดมศึกษา วิทยาศาสตร์ วิจัยและนวัตกรรม ซึ่งประกาศ

เมื่อวันที่ ๒ มีนาคม พ.ศ. ๒๕๖๔ ได้กำหนดให้กลุ่มพัฒนาสถาบันอุดมศึกษาเอกชนมีหน้าที่ความรับผิดชอบดังนี้

๑. กำกับการดำเนินการของสถาบันอุดมศึกษาเอกชนให้เป็นไปตามกฎหมายว่าด้วยสถาบันอุดมศึกษาเอกชน
๒. พัฒนาและส่งเสริมกิจการสถาบันอุดมศึกษาเอกชน
๓. การจัดทำฐานข้อมูลข้อกำหนดของสถาบันอุดมศึกษาเอกชน
๔. บริหารจัดการเงินทุนหมุนเวียนเพื่อพัฒนาสถาบันอุดมศึกษาเอกชน
๕. ให้คำปรึกษาแนะนำภาวะเบี่ยงที่เกี่ยวข้องให้แก่บุคลากรเจ้าหน้าที่สถาบันอุดมศึกษาเอกชนในการพัฒนาสถาบันและสิทธิประโยชน์ในเรื่องต่างๆ
๖. ปฏิบัติงานร่วมกับหรือสนับสนุนการปฏิบัติงานของหน่วยงานอื่นที่เกี่ยวข้องหรือที่ปลัดกระทรวงมอบหมาย

บุคลากร (Staff) ในปัจจุบัน พอ. มีบุคลากรผู้ปฏิบัติงานจำนวนรวมทั้งสิ้น ๑๓ คน ประกอบด้วยข้าราชการ จำนวน ๖ คน โดยแบ่งเป็นนักวิชาการศึกษาระดับชำนาญการพิเศษ จำนวน ๑ คน นักวิชาการศึกษาระดับชำนาญการ จำนวน ๕ อัตรา ลูกจ้างเหมาบริการ จำนวน ๕ คน ลูกจ้างชั่วคราว จำนวน ๒ อัตรา



ภาพที่ ๖ โครงสร้างของกลุ่มพัฒนาสถาบันอุดมศึกษาเอกชน

การดำเนินงาน กลุ่ม พอ. รับผิดชอบการดำเนินงานด้านการส่งเสริมกำกับดูแลการดำเนินการของสถาบันอุดมศึกษาเอกชนให้เป็นไปตามพระราชบัญญัติสถาบันอุดมศึกษาเอกชน พ.ศ. ๒๕๔๖ แก้ไขเพิ่มเติม (ฉบับที่ ๒) พ.ศ. ๒๕๕๐ และ (ฉบับที่ ๓) พ.ศ. ๒๕๖๒ และกฎหมายว่าด้วยสถาบันอุดมศึกษาเอกชน มีสาระสำคัญในการดำเนินงานโดยสังเขป ดังนี้

- (๑) การดำเนินการตรวจสอบและแก้ไขข้อกำหนดของสถาบันอุดมศึกษาเอกชน (มาตรา ๑๑)
- (๒) วิเคราะห์ กลั่นกรอง เกี่ยวกับการขออนุญาตเปลี่ยนชื่อและเปลี่ยนประเภทสถาบันอุดมศึกษาเอกชน (มาตรา ๑๔)
- (๓) ตรวจสอบการแต่งตั้งคณะกรรมการคุ้มครองการทำงานประจำสถาบันอุดมศึกษาเอกชน (มาตรา ๒๓)
- (๔) วิเคราะห์ กลั่นกรอง เกี่ยวกับการแต่งตั้งนายกสภาและกรรมการสภาสถาบันอุดมศึกษาเอกชน (มาตรา ๒๘)
- (๕) การรับทราบการแต่งตั้งและการพ้นจากตำแหน่งของอธิการบดีสถาบันอุดมศึกษาเอกชน (มาตรา ๔๐, ๔๔)
- (๖) การตรวจสอบการแต่งตั้งและการพ้นสภาพของคณาจารย์สถาบันอุดมศึกษาเอกชน (มาตรา ๕๑, ๗๗)
- (๗) กำกับติดตามการจัดส่งรายงานประมาณการนักศึกษา และรายงานประจำปี และศึกษาวิเคราะห์ข้อมูลสถานภาพของสถาบันอุดมศึกษาเอกชน (มาตรา ๔๓ (๙))
- (๘) วิเคราะห์ กลั่นกรอง เกี่ยวกับการขอรับความช่วยเหลือและการทำนิติกรรมเกี่ยวกับทรัพย์สินของสถาบันอุดมศึกษาเอกชน (มาตรา ๗๔)
- (๙) กำหนดแนวทาง ขั้นตอนวิธีในการดำเนินกิจการของสถาบันอุดมศึกษาเอกชนที่อยู่ในความควบคุม (มาตรา ๘๔ - ๙๓)
- (๑๐) กำกับติดตามการจัดส่งรายงานงบการเงินประจำปีของสถาบันอุดมศึกษาเอกชน (มาตรา ๔๓ (๙) และมาตรา ๖๗)
- (๑๑) การบริหารจัดการเงินทุนหมุนเวียนเพื่อพัฒนาสถาบันอุดมศึกษาเอกชนเพื่อให้เป็นไปตามบันทึกข้อตกลงและประเมินผลการดำเนินงานทุนหมุนเวียน (มาตรา ๗๐ (๒) แห่ง พรบ. สถาบันอุดมศึกษาเอกชน พ.ศ. ๒๕๔๖)
- (๑๒) งานให้บริการแก่หน่วยงานภาครัฐ ภาคเอกชน และ ประชาชน
- (๑๓) การหักลดหย่อนภาษีเป็นจำนวน ๒ เท่า ให้แก่ผู้บริจาค เงิน/ทรัพย์สิน เพื่อสนับสนุนการศึกษาให้กับสถาบันอุดมศึกษา

- (๑๔) การตรวจสอบและรับรองรายชื่ออาจารย์ประจำชาวต่างชาติเพื่อขอใบอนุญาตทำงานอยู่ในประเทศไทยได้เป็นการชั่วคราว
- (๑๕) การให้บริการค้ำเสาที่เกี่ยวข้องกับการอนุญาตจัดตั้งสถาบันอุดมศึกษาเอกชน
- (๑๖) การตรวจสอบการอนุญาตจัดตั้งสถาบันอุดมศึกษาเอกชน เพื่อใช้ในการจดทะเบียนการพิมพ์ตามพระราชบัญญัติจดทะเบียนการพิมพ์ พ.ศ. ๒๕๕๐
- (๑๗) การออกหนังสือรับรองสถานภาพนิติบุคคลให้แก่สถาบันอุดมศึกษาเอกชน
- (๑๘) การออกหนังสือเพื่อรับรองการเดินทางเข้ามาในราชอาณาจักรของคนต่างด้าว (Certificate of Entry) ครูและบุคลากรทางการศึกษา พร้อมทั้งคู่สมรสและบุตรที่ชอบด้วยกฎหมายที่มีใบอนุญาตทำงานหรือได้รับอนุญาตให้เข้ามาในราชอาณาจักร

๒.๓ การวิเคราะห์สภาวะแวดล้อมทางยุทธศาสตร์ (STRATEGIC ANALYSIS: SWOT, TOWS, etc.)

การวิเคราะห์และประเมินปัจจัยสภาวะแวดล้อมทางยุทธศาสตร์ทั้งภายในและภายนอก (Internal and External Factors) ของการดำเนินงานด้านการส่งเสริมการค้ากับดูแลการค้าและการของสถาบันอุดมศึกษาเอกชนให้เป็นไปตามกฎหมายว่าด้วยสถาบันอุดมศึกษาเอกชน ใช้กระบวนการวิเคราะห์ SWOT (SWOT Analysis) ซึ่งเป็นเทคนิคพื้นฐานในการตรวจสอบสภาวะแวดล้อมขององค์กร สามารถสรุปได้ดังนี้

๒.๓.๑ สภาพแวดล้อมภายใน (Internal Environment Analysis)

กรอบการวิเคราะห์ปัจจัยภายในของการดำเนินการส่งเสริมการค้ากับดูแลการค้าและการของสถาบันอุดมศึกษาเอกชนให้เป็นไปตามกฎหมายว่าด้วยสถาบันอุดมศึกษาเอกชน ใช้การวิเคราะห์คุณลักษณะขององค์กร ๗ ประการ ของ McKinsey (McKinsey ๗-S Framework) โดย McKinsey ๗s model เป็นกรอบแนวคิดที่ใช้พิจารณาและวางแผนเพื่อกำหนดกลยุทธ์ในองค์กรซึ่งมองว่าประสิทธิภาพขององค์กรหรือองค์กรที่ดีเกิดจากความสัมพันธ์ของปัจจัย ๗ ประการ ประกอบด้วย ๑) กลยุทธ์ (Strategy) ๒) โครงสร้าง (Structure) ๓) ระบบการปฏิบัติงาน (Systems) ๔) รูปแบบการบริหารและการทำงาน (Style) ๕) บุคลากร (Staff) ๖) ทักษะ ความรู้ ความสามารถ (Skills) ๗) ค่านิยมร่วม (Shared Values)

ตารางที่ ๑ การวิเคราะห์สภาพแวดล้อมภายในของการดำเนินงานด้านการส่งเสริม
กำกับดูแลการดำเนินการของสถาบันอุดมศึกษาเอกชนให้เป็นที่ไปตามกฎหมายว่าด้วยสถาบัน
อุดมศึกษาเอกชน โดย McKinsey ๗-S Framework

เกณฑ์การ วิเคราะห์: ๗-S	จุดแข็ง (Strengths : S)	จุดอ่อน (Weakness : W)
๑. กลยุทธ์ของ องค์กร (Strategy)	S๑ พระราชบัญญัติสถาบันอุดมศึกษา เอกชนฯ กำหนดให้สถาบันอุดมศึกษา เอกชนในสังกัดกระทรวง อว. จำนวน ๗๒ แห่ง ดำเนินการตามที่ พระราชบัญญัติฯ กำหนด	W๑ ไม่มีการกำหนดกลยุทธ์ เนื่องจากถูกมองว่าเป็นงานประจำ
๒. โครงสร้าง องค์กร (Structure)	S๒ มีโครงสร้างกลุ่มพัฒนา สถาบันอุดมศึกษาเอกชน ที่กำหนด หน้าที่และความรับผิดชอบ ขอบเขต การทำงานเรื่องสถาบันอุดมศึกษา เอกชนโดยเฉพาะ	W๒ ขาดที่ปรึกษาด้านการพัฒนา สถาบันอุดมศึกษาเอกชน ที่มีความรู้จริง รู้ลึก ในเนื้อหาของ การดำเนินงานตามกฎหมายว่าด้วย สถาบันอุดมศึกษาเอกชน
๓. ระบบการ ปฏิบัติงาน (Systems)	S๓ มีคณะอนุกรรมการฯ แต่ละด้าน พิจารณาถ้อยแถลงก่อนเสนอ กกอ. เพื่อรับทราบ หรือพิจารณาให้ความ เห็นชอบ	W๓ คณะอนุกรรมการขาดความ เข้าใจในพันธกิจ บทบาทหน้าที่ของ สำนักงานปลัดกระทรวง อว. เนื่องจากเป็นบุคคลภายนอกองค์กร
๔. รูปแบบการ บริหารและการ ทำงาน (Style)	S๔ ผู้ปฏิบัติงานมีความเป็นอิสระทาง วิชาการในการสืบค้นข้อมูลเพื่อ ประกอบการวิเคราะห์ ก่อนนำเสนอ คณะอนุกรรมการฯ	W๔ คณะอนุกรรมการฯ บางท่านมี อคติหรือเป็นผู้มีส่วนได้ส่วนเสียใน เรื่องที่พิจารณา จึงทำให้ผลการ พิจารณาล่าช้าเกินที่ควรจะเป็น หรือเอื้อประโยชน์ส่วนตน

เกณฑ์การ วิเคราะห์: ๗-S	จุดแข็ง (Strengths : S)	จุดอ่อน (Weakness : W)
		W๕ ขาดการทำงานเชิงรุก การทำงานเชิงการป้องกัน เนื่องจาก อัตรากำลังและงบประมาณมีไม่ เพียงพอ
๕. บุคลากร (Staff)	S๕ มีความสามัคคี ร่วมมือร่วมใจในการ ทำงานเป็นอย่างดี มีมนุษยสัมพันธ์ที่ดี	W๖ ไม่ได้กำหนดตำแหน่งให้มินิดิกร และนักการเงินการบัญชี อยู่ในกลุ่ม งาน W๗ อัตรากำลังข้าราชการไม่ เพียงพอต่อปริมาณงาน W๘ ลูกจ้างชั่วคราวจะอยู่กับองค์กร ในช่วงระยะเวลาสั้น ๆ
๖. ทักษะ ความรู้ ความสามารถ (Skills)	S๖ มีทักษะการสั่งสมความเชี่ยวชาญใน อาชีพ S๗ มีทักษะการประสานงานกับ หน่วยงานอื่นที่เกี่ยวข้องภายในองค์กร	W๙ ขาดความรู้พื้นฐานด้าน กฎหมาย ด้านการเงินการบัญชี W๑๐ ขาดความรู้ด้านเกณฑ์คุณภาพ มาตรฐานหลักสูตร ด้านการแต่งตั้ง ให้ดำรงตำแหน่งทางวิชาการ ซึ่งบางครั้งต้องนำมาใช้ประกอบการ ดำเนินงาน
๗. ค่านิยมร่วม (Shared Values)	S๘ มีค่านิยมในการทำงานร่วมกัน ช่วยเหลือซึ่งกันและกัน S๙ มีธรรมาภิบาลในการปฏิบัติงาน ยึด ความถูกต้อง โปร่งใส	W๑๑ วัฒนธรรมองค์กรในการทำงาน อย่างมีธรรมาภิบาลยังไม่ครอบคลุม ทั้งองค์กร

๒.๓.๒ สภาพแวดล้อมภายนอก (External Environment Analysis)

การวิเคราะห์สภาวะแวดล้อมภายนอกของการดำเนินงานด้านการส่งเสริมการค้ากับดูแลการดำเนินการของสถาบันอุดมศึกษาเอกชนให้เป็นไปตามกฎหมายว่าด้วยสถาบันอุดมศึกษาเอกชน ใช้กรอบแนวคิด C-PEST Analysis ซึ่งเป็นกรอบที่ใช้ในการวิเคราะห์ปัจจัยภายนอกที่ส่งผลกระทบต่อองค์กรทั้งในแง่บวกและแง่ลบ โดยนำปัจจัย ๕ ด้านที่ส่งผลต่อการบริหารจัดการหน่วยงานให้บรรลุวัตถุประสงค์มาวิเคราะห์ และให้ความสำคัญกับผู้รับบริการหรือผู้มีส่วนได้ส่วนเสีย (Stakeholders) เพื่อช่วยให้สามารถเข้าใจถึงภาพรวมของสภาพแวดล้อมที่เป็นอยู่ทั้งในปัจจุบันและอนาคตของการดำเนินงานด้านส่งเสริมการค้ากับดูแลการดำเนินการของสถาบันอุดมศึกษาเอกชนให้เป็นไปตามกฎหมายว่าด้วยสถาบันอุดมศึกษาเอกชน ปัจจัย ๕ ด้านดังกล่าว ประกอบด้วย ๑) ปัจจัยด้านผู้รับบริการ/ผู้มีส่วนได้ส่วนเสีย (Customer: C) ๒) ปัจจัยด้านการเมืองและกฎหมาย (Political and legal factors: P) ๓) ปัจจัยด้านเศรษฐกิจ (Economic factors: E) ๔) ปัจจัยด้านสังคมและวัฒนธรรม (Social-cultural factors: S) และ ๕) ปัจจัยด้านเทคโนโลยี (Technological factors: T)

ตารางที่ ๒ การวิเคราะห์สภาพแวดล้อมภายนอกของการดำเนินงานด้านการส่งเสริมการค้ากับดูแลการดำเนินการของสถาบันอุดมศึกษาเอกชนให้เป็นไปตามกฎหมายว่าด้วยสถาบันอุดมศึกษาเอกชน โดย C-PEST Analysis

เกณฑ์การวิเคราะห์: C-PEST	โอกาส (Opportunities : O)	ภัยคุกคาม ความท้าทาย (Threats : T)
๑. ปัจจัยด้านผู้รับบริการ/ผู้มีส่วนได้ส่วนเสีย (Customer: C)	O๑ สถาบันอุดมศึกษาเอกชนมีกลุ่มเป้าหมายที่กว้างขึ้นส่งผลต่อการปรับรูปแบบการจัดการศึกษาเป็นการจัดการศึกษาตลอดชีวิตครอบคลุมวัยผู้สูงอายุและวัยแรงงาน	T๑ มีการจัดการศึกษาเชิงพาณิชย์หรือการจัดการศึกษาที่ต่ำกว่ามาตรฐาน
๒. ปัจจัยด้านการเมืองและกฎหมาย (Political and legal factors: P)	O๒ สถาบันอุดมศึกษาเอกชนทุกแห่งต้องมีการดำเนินการให้เป็นไปตามที่พระราชบัญญัติสถาบันอุดมศึกษาเอกชนกำหนด	T๒ การปรับเปลี่ยนกฎหมายเรื่องการเข้าถือหุ้นมีข้อจำกัด ต้องพิจารณาอย่างรอบคอบมิให้ส่งผลกระทบต่อความสัมพันธ์ระหว่างประเทศ

เกณฑ์การ วิเคราะห์: C-PEST	โอกาส (Opportunities : O)	ภัยคุกคาม ความท้าทาย (Threats : T)
	O๓ รัฐบาลให้ความสำคัญกับการกำกับดูแลสถาบันอุดมศึกษาเอกชนในประเด็นที่กระทบความมั่นคง เช่น กรณีชาวต่างชาติเข้ามาถือหุ้นในนิติบุคคลผู้รับใบอนุญาตจัดตั้ง	
๓. ปัจจัยด้านเศรษฐกิจ (Economic factors: E)	O๔ สถาบันอุดมศึกษาเอกชนเป็นทางเลือกสำหรับนักศึกษาที่มีกำลังทรัพย์เพียงพอในการเข้าเรียนในหลักสูตร/สถาบันที่ต้องการเรียน	T๓ สถาบันอุดมศึกษาเอกชนพึ่งพาตนเองทางการเงิน ต้องปรับตัวรองรับความเสี่ยงในด้านความมั่นคงดำรงอยู่
๔. ปัจจัยด้านสังคมและวัฒนธรรม (Social-cultural factors: S)	O๕ สังคมเชื่อมั่นสถาบันอุดมศึกษาเอกชนที่มีตำนานชื่อเสียงดี ในการผลิตบัณฑิตบางหลักสูตร/สาขาวิชา	T๔ ค่านิยมของสังคมต้องการเข้าเรียนในสถาบันอุดมศึกษาของรัฐมากกว่าสถาบันอุดมศึกษาเอกชน T๕ สังคมคาดหวังให้สถาบันอุดมศึกษาเป็นสถาบันหลักในการสร้างทั้งคนเก่งและคนดีเพื่อพัฒนาประเทศชาติ
๕. ปัจจัยด้านเทคโนโลยี (Technological factors: T)	O๖ ความก้าวหน้าด้านเทคโนโลยีการสื่อสารที่จะช่วยเพิ่มประสิทธิภาพในการติดต่อสื่อสาร	T๖ งานด้านการกำกับดูแล ยังไม่มีเทคโนโลยี/โปรแกรมที่จะสามารถวิเคราะห์งานแทนเจ้าหน้าที่หรือจัดเก็บข้อมูลให้มั่นคงปลอดภัยได้

๒.๓.๓ การประเมินสภาวะแวดล้อมทางยุทธศาสตร์

๒.๓.๔.๑ การกำหนดค่าน้ำหนักคะแนนการประเมินสภาพแวดล้อมภายในและภายนอก

ผู้ศึกษาได้ส่งแบบวิเคราะห์การถ่วงน้ำหนักภายในและภายนอกให้แก่กลุ่มตัวอย่าง ได้แก่ผู้อำนวยการกลุ่มงานผู้รับผิดชอบเกี่ยวกับการจัดการศึกษาของสถาบันอุดมศึกษา จำนวน ๔ คน เพื่อพิจารณาตามหลักการและความสำคัญ โดยให้คะแนนรวมของทุกข้อรวมกันเท่ากับ หนึ่ง ในส่วน น้ำหนักแต่ละด้านอาจเท่าหรือไม่เท่ากันก็ได้ สรุปผลได้ตามตาราง ดังนี้

ตารางที่ ๓ ค่าน้ำหนักของรายการปัจจัยสภาพแวดล้อมภายใน

รายการปัจจัยสิ่งแวดล้อมภายใน	คนที่				
	๑	๒	๓	๔	\bar{X}
S๑ กลยุทธ์ขององค์กร (Strategy)	๐.๑๐	๐.๑๐	๐.๑๐	๐.๑๐	๐.๑๐
S๒ โครงสร้างองค์กร (Structure)	๐.๑๐	๐.๑๐	๐.๑๕	๐.๑๕	๐.๑๓
S๓ ระบบการปฏิบัติงาน (Systems)	๐.๑๕	๐.๑๐	๐.๑๐	๐.๑๐	๐.๑๑
S๔ รูปแบบการบริหารและการทำงาน (Style)	๐.๑๕	๐.๑๕	๐.๑๕	๐.๑๕	๐.๑๕
S๕ บุคลากร (Staff)	๐.๒๐	๐.๒๐	๐.๑๕	๐.๑๕	๐.๑๘
S๖ ทักษะ ความรู้ ความสามารถ (Skills)	๐.๒๐	๐.๒๐	๐.๒๐	๐.๑๕	๐.๑๙
S๗ ค่านิยมร่วม (Shared Values)	๐.๑๐	๐.๑๕	๐.๑๕	๐.๒๐	๐.๑๕
น้ำหนักคะแนนรวม	๑.๐๐	๑.๐๐	๑.๐๐	๑.๐๐	๑.๐๐

ตารางที่ ๔ ค่าน้ำหนักของรายการปัจจัยสภาพแวดล้อมภายนอก

รายการปัจจัยสิ่งแวดล้อมภายนอก	คนที่				
	๑	๒	๓	๔	\bar{X}
ผู้รับบริการ/ผู้มีส่วนได้ส่วนเสีย (Customer: C)	๐.๒๐	๐.๒๐	๐.๒๕	๐.๒๐	๐.๒๑
การเมืองและกฎหมาย (Political and legal factors: P)	๐.๒๕	๐.๒๕	๐.๒๕	๐.๒๐	๐.๒๔
เศรษฐกิจ (Economic factors: E)	๐.๒๐	๐.๑๕	๐.๑๕	๐.๒๕	๐.๑๙
สังคมและวัฒนธรรม (Social-cultural factors: S)	๐.๒๐	๐.๒๕	๐.๒๐	๐.๒๐	๐.๒๑
เทคโนโลยี (Technological factors: T)	๐.๑๕	๐.๑๕	๐.๑๕	๐.๑๕	๐.๑๕
น้ำหนักคะแนนรวม	๑.๐๐	๑.๐๐	๑.๐๐	๑.๐๐	๑.๐๐

๒.๓.๔.๒ การวิเคราะห์องค์กรโดยการประเมินสภาพแวดล้อมภายในและภายนอก

ผู้ศึกษาได้ส่งแบบประเมินเพื่อวิเคราะห์สภาวะแวดล้อมให้กลุ่มตัวอย่าง ได้แก่ ผู้บริหาร สป.อว. อดีตผู้บริหาร สป.อว. เจ้าหน้าที่ผู้ปฏิบัติงานกลุ่มพัฒนาสถาบันอุดมศึกษาเอกชน จำนวนทั้งสิ้น ๑๕ คน พิจารณาประเด็นและความสำคัญว่าจะส่งผลต่อการปฏิบัติงานส่งเสริมกำกับดูแลการดำเนินงานของสถาบันอุดมศึกษาเอกชนให้เป็นไปตามกฎหมายว่าด้วยสถาบันอุดมศึกษาเอกชนมากน้อยเพียงใด โดยกำหนดเกณฑ์การให้คะแนนเป็น ๔ ระดับ ดังนี้

๔ คะแนนหมายถึง ส่งผลต่อการปฏิบัติงาน มากที่สุด

๓ คะแนนหมายถึง ส่งผลต่อการปฏิบัติงาน มาก

๒ คะแนนหมายถึง ส่งผลต่อการปฏิบัติงาน น้อย

๑ คะแนนหมายถึง ส่งผลต่อการปฏิบัติงาน น้อยที่สุด

จากนั้นผู้ศึกษาได้นำผลคะแนนของทุกคนมาหาค่าเฉลี่ย สรุปผลได้ ดังนี้

ตารางที่ ๕ การให้คะแนนสภาพแวดล้อมภายใน

ประเด็นสำคัญ	สภาพแวดล้อมภายใน			
	คะแนนเฉลี่ย	จุดแข็ง	คะแนนเฉลี่ย	จุดอ่อน
S๑ กลยุทธ์ (Strategy)	๓.๘	S๑ พระราชบัญญัติสถาบันอุดมศึกษาเอกชนฯ กำหนดให้สถาบันอุดมศึกษาเอกชนในสังกัดกระทรวง อว. จำนวน ๗๒ แห่ง ดำเนินการตามที่พระราชบัญญัติฯ กำหนด	๓.๘	W๑ ไม่มีการกำหนดกลยุทธ์เนื่องจากถูกมองว่าเป็นงานประจำ
S๒ โครงสร้าง (Structure)	๓.๘	S๒ มีโครงสร้างกลุ่มพัฒนาสถาบันอุดมศึกษาเอกชน ที่กำหนดหน้าที่และความรับผิดชอบ ขอบเขตการทำงานเรื่องสถาบันอุดมศึกษาเอกชนโดยเฉพาะ	๓.๘	W๒ ขาดที่ปรึกษาด้านการพัฒนาสถาบันอุดมศึกษาเอกชน ที่มีความรู้จริง รู้ลึก ในเนื้อหาการดำเนินงานตามกฎหมายว่าด้วยสถาบันอุดมศึกษาเอกชน
S๓ ระบบ (Systems)	๓.๔	S๓ มีคณะอนุกรรมการฯ แต่ละด้าน พิจารณากลับกรองงาน ก่อนเสนอ กกอ. เพื่อรับทราบ หรือพิจารณาให้ความเห็นชอบ	๓.๖	W๓ คณะอนุกรรมการขาดความเข้าใจในพันธกิจ บทบาทหน้าที่ของ สำนักงานปลัดกระทรวง อว. เนื่องจากเป็นบุคคลภายนอกองค์กร

ประเด็นสำคัญ	สภาพแวดล้อมภายใน			
	คะแนนเฉลี่ย	จุดแข็ง	คะแนนเฉลี่ย	จุดอ่อน
S๔ รูปแบบ (Style)	๓.๔	S๔ ผู้ปฏิบัติงานมีความเป็นอิสระทางวิชาการในการสืบค้นข้อมูลเพื่อประกอบการวิเคราะห์ ก่อนนำเสนอ คณะอนุกรรมการฯ	๓.๘	W๔ คณะอนุกรรมการฯ บางท่านมีอคติหรือเป็นผู้มีส่วนได้ส่วนเสียในเรื่องที่พิจารณา จึงทำให้ผลการพิจารณาล่าช้าเกินที่ควรจะเป็นหรือเอื้อประโยชน์ส่วนตน
			๓.๘	W๕ ขาดการทำงานเชิงรุก การทำงานเชิงการป้องกัน เนื่องจากอัตรากำลังและงบประมาณมีไม่เพียงพอ
S๕ บุคลากร (Staff)	๓.๘	S๕ มีความสามัคคี ร่วมมือร่วมใจในการทำงานเป็นอย่างดี มีมนุษยสัมพันธ์ที่ดี	๓.๔	W๖ ไม่ได้กำหนดตำแหน่งให้มีนิติกรและนักการเงินการบัญชี อยู่ในกลุ่มงาน
			๔.๐	W๗ อัตรากำลังข้าราชการไม่เพียงพอต่อปริมาณงาน
			๓.๔	W๘ ลูกจ้างจะอยู่กับองค์กรในช่วงระยะเวลาสั้น ๆ
S๖ ทักษะ (Skills)	๓.๖	S๖ มีทักษะการสั่งสมความเชี่ยวชาญในอาชีพ	๓.๒	W๙ ขาดความรู้พื้นฐานด้านกฎหมาย ด้านการเงินการบัญชี
	๓.๒	S๗ มีทักษะการประสานงานกับหน่วยงานอื่นที่เกี่ยวข้องภายในองค์กร	๓.๐	W๑๐ ขาดความรู้ด้านเกณฑ์คุณภาพมาตรฐานหลักสูตร ด้านการแต่งตั้งให้ดำรงตำแหน่งทางวิชาการ ซึ่งบางครั้งต้องนำมาใช้ประกอบการดำเนินงาน
S๗ ค่านิยมร่วม (Shared Values))	๓.๘	S๘ มีค่านิยมในการทำงานร่วมกัน ช่วยเหลือซึ่งกันและกัน	๓.๒	W๑๑ วัฒนธรรมองค์กรในการทำงานอย่างมีธรรมาภิบาลยังไม่ครอบคลุมทั้งองค์กร
	๔.๐๐	S๙ ผู้ปฏิบัติงานยึดความถูกต้อง โปร่งใสมีธรรมาภิบาลในการปฏิบัติงาน		

ตารางที่ ๖ การให้คะแนนสภาพแวดล้อมภายนอก

ประเด็นสำคัญ	สภาพแวดล้อมภายนอก			
	คะแนนเฉลี่ย	โอกาส	คะแนนเฉลี่ย	ภัยคุกคาม ความท้าทาย
ผู้รับบริการ/ผู้มีส่วนได้ส่วนเสีย (Customer: C)	๓.๐	๐๑ สถาบันอุดมศึกษาเอกชนมีกลุ่มเป้าหมายที่กว้างขึ้นส่งผลต่อการปรับรูปแบบการจัดการศึกษาเป็นการจัดการศึกษาตลอดชีวิตครอบคลุมวัยผู้สูงอายุและวัยแรงงาน	๓.๐	T๑ มีการจัดการศึกษาเชิงพาณิชย์หรือการจัดการศึกษาที่ต่ำกว่ามาตรฐาน
การเมืองและกฎหมาย (Political and legal factors: P)	๔.๐ ๓.๔	๐๒ สถาบันอุดมศึกษาเอกชนทุกแห่งต้องมีการดำเนินการให้เป็นไปตามที่พระราชบัญญัติสถาบันอุดมศึกษาเอกชนกำหนด ๐๓ รัฐบาลให้ความสำคัญกับการกำกับดูแลสถาบันอุดมศึกษาเอกชนในประเด็นที่กระทบความมั่นคง เช่นกรณีชาวต่างชาติเข้ามาถือหุ้นในนิติบุคคลผู้รับใบอนุญาตจัดตั้ง	๓.๖	T๒ การปรับเปลี่ยนกฎหมายเรื่องการเข้าถือหุ้นมีข้อจำกัด ต้องพิจารณาอย่างรอบคอบมิให้ส่งผลกระทบต่อความสัมพันธ์ระหว่างประเทศ
เศรษฐกิจ (Economic factors: E)	๓.๒	๐๔ สถาบันอุดมศึกษาเอกชนที่เป็นทางเลือกสำหรับนักศึกษาที่มีกำลังทรัพย์เพียงพอในการเข้าเรียนในหลักสูตร/สถาบันที่ต้องการเรียน	๓.๐	T๓ สถาบันอุดมศึกษาเอกชนพึ่งพาตนเองทางการเงิน ต้องปรับตัวรองรับความเสี่ยงในด้านความมั่นคงดำรงอยู่
สังคมและวัฒนธรรม (Social-cultural factors: S)	๓.๐	๐๕ สังคมเชื่อมั่นสถาบันอุดมศึกษาเอกชนที่มีตำนาน ชื่อเสียงดี ในการผลิตบัณฑิตบางหลักสูตร/สาขาวิชา	๓.๒	T๔ ค่านิยมสังคมต้องการเข้าเรียนในสถาบันอุดมศึกษาของรัฐมากกว่าสถาบันอุดมศึกษาเอกชน
			๓.๖	T๕ สังคมคาดหวังให้สถาบันอุดมศึกษาเป็นสถาบันหลักในการสร้างทั้งคนเก่งและคนดีเพื่อพัฒนาประเทศชาติ
เทคโนโลยี (Technological factors: T)	๓.๐	๐๖ ความก้าวหน้าด้านเทคโนโลยีการสื่อสารที่จะช่วยเพิ่มประสิทธิภาพในการติดต่อสื่อสาร	๓.๐	T๖ งานด้านการกำกับดูแล ยังไม่มีเทคโนโลยี/โปรแกรมที่จะสามารถวิเคราะห์แทนเจ้าหน้าที่หรือช่วยจัดเก็บข้อมูลให้มั่นคงปลอดภัยได้

(๑) ผลการวิเคราะห์สถานภาพภายนอกและภายใน

ผู้ศึกษาได้นำผลการกำหนดค่าน้ำหนักคะแนนของปัจจัยแต่ละด้านตามกรอบการประเมินสภาพแวดล้อมภายนอกและภายใน (C-PEST Analysis และ McKinsey ๗-S Framework) ตามระดับความสำคัญ ซึ่งจะมีค่าคะแนน (รวม= ๑) คูณกับคะแนนเฉลี่ยโดยภาพรวม (๕ คะแนน) ซึ่งจะได้เป็นค่าเฉลี่ยถ่วงน้ำหนัก (weighted score) เป็นการใช้อัตราเฉลี่ยจากแบบประเมิน เพื่อใช้ประเมินตำแหน่งทางยุทธศาสตร์ขององค์กร สรุปผลได้ ดังนี้

ตารางที่ ๗ การสรุปผลการวิเคราะห์สถานภาพของสภาพแวดล้อมภายใน

รายการปัจจัยสิ่งแวดล้อมภายใน	น้ำหนัก	คะแนนเฉลี่ย		คะแนนเฉลี่ย X น้ำหนัก		สรุปผล (จุดแข็ง- จุดอ่อน)
		จุดแข็ง	จุดอ่อน	จุดแข็ง	จุดอ่อน	
S๑ กลยุทธ์ (Strategy)	๐.๑๐	๓.๘	๓.๘	๐.๓๘	๐.๓๘	๐
S๒ โครงสร้าง (Structure)	๐.๑๓	๓.๘	๓.๘	๐.๔๙	๐.๔๙	๐
S๓ ระบบ (Systems)	๐.๑๑	๓.๔	๓.๖	๐.๓๗	๐.๓๙	-๐.๒
S๔ รูปแบบการทำงาน (Style)	๐.๑๕	๓.๔	๓.๘	๐.๕๑	๐.๕๗	-๐.๐๖
S๕ บุคลากร (Staff)	๐.๑๕	๓.๘	๓.๖	๐.๕๗	๐.๕๔	๐.๐๓
S๖ ทักษะ (Skills)	๐.๑๙	๓.๔	๓.๑	๐.๖๔	๐.๕๘	๐.๐๖
S๗ ค่านิยมร่วม (Shared Values)	๐.๑๕	๓.๙	๓.๒	๐.๕๘	๐.๔๘	๐.๑๑
สรุปปัจจัยภายใน				๓.๕๕	๓.๔๓	
เฉลี่ยปัจจัยภายใน				๐.๑๑		

ตารางที่ ๘ การสรุปผลการวิเคราะห์สถานภาพของสภาพแวดล้อมภายนอก

รายการปัจจัยสิ่งแวดล้อมภายนอก	น้ำหนัก	คะแนนเฉลี่ย		คะแนนเฉลี่ย X น้ำหนัก		สรุปผล (โอกาส-ภัย คุกคาม)
		โอกาส	ภัยคุกคาม	โอกาส	ภัยคุกคาม	
ผู้รับบริการ/ผู้มีส่วนได้ส่วนเสีย (Customer: C)	๐.๒๑	๓.๐	๓.๐	๐.๖๓	๐.๖๓	๐.๐๐
การเมืองและกฎหมาย (Political and legal factors: P)	๐.๒๔	๕.๕	๓.๐	๑.๓๒	๐.๗๒	๐.๙๕
เศรษฐกิจ (Economic factors: E)	๐.๑๙	๓.๒	๓.๐	๐.๖๐	๐.๕๗	๐.๐๓
สังคมและวัฒนธรรม (Social-cultural factors: S)	๐.๒๑	๓.๐	๕.๐	๐.๖๓	๑.๐๕	-๐.๔๒
เทคโนโลยี (Technological factors: T)	๐.๑๕	๓.๐	๓.๐	๐.๔๕	๐.๔๕	๐.๐๐
สรุปปัจจัยภายนอก				๓.๖๓	๓.๔๒	
เฉลี่ยปัจจัยภายนอก				๐.๒๑		

๒.๓.๑ การประเมินตำแหน่งทางยุทธศาสตร์ขององค์กร

ผลจากการวิเคราะห์สภาวะแวดล้อมทางยุทธศาสตร์ (SWOT Analysis) จะนำไปสู่การประเมินว่าสถานภาพขององค์กรเป็นลักษณะใด โดยมี ๔ ลักษณะ ดังนี้

๑. Stars (เอื้อและแข็ง) เป็นตำแหน่งที่บ่งบอกว่าองค์กรโดยภาพรวมส่วนใหญ่มีปัจจัยภายนอกที่เป็นโอกาสและมีปัจจัยภายในที่แข็ง เป็นหน่วยงานที่มีความพร้อมสูง เมื่อองค์กรมีสถานภาพเป็น Stars ให้กำหนดกลยุทธ์เชิงรุก (Aggressive) ต้องรักษาความเป็น Stars ให้ยืนยงต่อไป และพัฒนาต่อยอดงาน

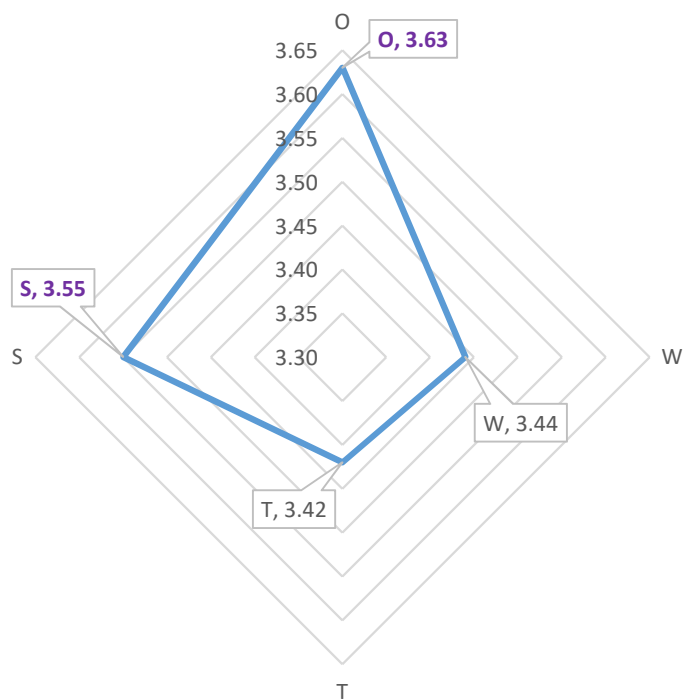
๒. Question Marks (เอื้อแต่อ่อน) เป็นตำแหน่งที่บ่งบอกว่าองค์กรโดยภาพรวมส่วนใหญ่มีปัจจัยภายนอกเอื้อ มีความพร้อมสูงในการสนับสนุน แต่ปัจจัยภายในองค์กรอ่อน หากแก้ปัญหาจุดอ่อนขององค์กรได้ จะนำไปสู่สภาพ Stars ที่เอื้อและแข็งได้ ให้กำหนดกลยุทธ์พัฒนาองค์กร (Turnaround)

๓. Cash cows (ไม่เอื้อแต่แข็ง) เป็นตำแหน่งที่บ่งบอกว่าองค์กรโดยภาพรวมส่วนใหญ่ ภายนอกองค์กรมีอุปสรรคปัญหา แต่ภายในองค์กรแข็ง มีความพร้อม มีความเข้มแข็ง หากรอให้ปัจจัยภายนอกเป็นโอกาสเอื้อต่อการพัฒนาองค์กร หรือพลิกวิกฤติให้เป็นโอกาส ก็จะสามารถพัฒนาองค์กร จะนำไปสู่สภาพ Stars ที่เอื้อและแข็งได้ ให้กำหนดกลยุทธ์ป้องกัน/แตกตัว (Defend/Diversity)

๔. Dogs (ไม่เอื้อและอ่อน) เป็นตำแหน่งที่บ่งบอกว่าองค์กรโดยภาพรวมส่วนใหญ่ อยู่ในสภาพแวดล้อมที่ภายนอกไม่เอื้อ ภายในอ่อน มีปัญหาต่อแหล่งต่อการประสบความสำเร็จ ค่อนข้างสูงจึงเป็นไปได้ว่าต้องปรับปรุงอย่างเร่งด่วน เพราะหากดำเนินการต่อไป จะเกิดปัญหาสะสม จนอาจแก้ไขไม่ได้ต้องยุบองค์กร ให้กำหนดกลยุทธ์ประคองตัว/ถอย (Retrenchment)

เมื่อทราบจุดแข็ง (Strengths) จุดอ่อน (Weaknesses) โอกาส (Opportunities) และภัยคุกคาม ความท้าทาย (Threats) และการวิเคราะห์ค่าคะแนนถ่วงน้ำหนัก เพื่อใช้ประเมินตำแหน่งทางยุทธศาสตร์ (Strategic Positioning) ของการดำเนินงานด้านการส่งเสริมการค้ากับดูแลการดำเนินการของสถาบันอุดมศึกษาเอกชนให้เป็นไปตามกฎหมายว่าด้วยสถาบันอุดมศึกษาเอกชน พบว่า ค่าเฉลี่ยปัจจัยที่เป็นจุดแข็ง (S) เท่ากับ ๓.๕๕ ค่าเฉลี่ยปัจจัยที่เป็นจุดอ่อน (W) เท่ากับ ๓.๔๓ ค่าเฉลี่ยปัจจัยที่เป็นโอกาส (O) เท่ากับ ๓.๖๓ และค่าเฉลี่ยปัจจัยที่เป็นภัยคุกคาม ความท้าทาย (T) เท่ากับ ๓.๔๒ ซึ่งสามารถนำมาจัดทำเป็นกราฟเพื่อพิจารณาตำแหน่งทางยุทธศาสตร์ได้ดังนี้

Strategic Positioning



จากภาพแสดงให้เห็นว่าองค์กรมีจุดแข็งภายในและมีโอกาสที่ดีจากปัจจัยภายนอกในการขับเคลื่อนการพัฒนาอันนำไปสู่สภาพเอื้อและแข็ง (Stars) ควรกำหนดกลยุทธ์เชิงรุก (Aggressive) รักษาสภาพเอื้อและแข็งให้ยั่งยืนและพัฒนาอย่างต่อเนื่องต่อไป

บทที่ ๓ แผนขององค์กร

๓.๑ แผนปฏิบัติราชการเพื่อพัฒนาสถาบันอุดมศึกษาเอกชนในสังกัดสำนักงาน ปลัดกระทรวงการอุดมศึกษา วิทยาศาสตร์ วิจัยและนวัตกรรม ระยะ ๕ ปี (พ.ศ. ๒๕๖๖ – ๒๕๗๐)

แผนปฏิบัติราชการเพื่อพัฒนาสถาบันอุดมศึกษาเอกชนในสังกัดสำนักงาน
ปลัดกระทรวงการอุดมศึกษา วิทยาศาสตร์ วิจัยและนวัตกรรม ระยะ ๕ ปี (พ.ศ. ๒๕๖๖ – ๒๕๗๐)
ประกอบด้วย เป้าหมายทางยุทธศาสตร์ (End) กลยุทธ์ในการดำเนินการ (Ways) และมาตรการ/
ปัจจัยที่เกี่ยวข้อง (Means) ดังรายละเอียดต่อไปนี้

๓.๒ เป้าหมายทางยุทธศาสตร์ (END) (วิสัยทัศน์/พันธกิจ/ประเด็นยุทธศาสตร์/ เป้าประสงค์)

วิสัยทัศน์ของกระทรวงการอุดมศึกษา วิทยาศาสตร์ วิจัยและนวัตกรรม :

“เป็นองค์กรนำเพื่อขับเคลื่อนการอุดมศึกษาไทย วิทยาศาสตร์ วิจัยและนวัตกรรม
ไปสู่มาตรฐานในระดับสากล และเพิ่มอันดับความสามารถแข่งขันในระดับนานาชาติอย่างยั่งยืน
ภายใน ปี พ.ศ. ๒๕๘๐”

ภารกิจของ สป.อว. :

มีหน้าที่และอำนาจเกี่ยวกับราชการประจำทั่วไปของกระทรวง รวมทั้งร่วมสนับสนุน
การขับเคลื่อนการปฏิรูปการอุดมศึกษา วิทยาศาสตร์ วิจัยและนวัตกรรมอย่างต่อเนื่อง กำกับและ
เร่งรัดการปฏิบัติราชการของส่วนราชการในกระทรวงให้เป็นไปตามยุทธศาสตร์ชาติแผนแม่บท
แผนด้านการอุดมศึกษา แผนด้านวิทยาศาสตร์ วิจัยและนวัตกรรมของประเทศ และแผนอื่น
ส่งเสริมการศึกษาระดับอุดมศึกษา จัดทำข้อเสนอนโยบายและแผนด้านการอุดมศึกษาเพื่อผลิตและ
พัฒนากำลังคนของประเทศ จัดการศึกษาตลอดชีวิต จัดทำมาตรฐานการอุดมศึกษา การประกัน
คุณภาพการศึกษาระดับอุดมศึกษา จัดทำฐานข้อมูลการอุดมศึกษา รวมทั้งวิเคราะห์และสังเคราะห์
ข้อมูลดังกล่าว เพื่อให้สามารถนำมาใช้เป็นข้อมูลในการพัฒนาการอุดมศึกษา สนับสนุนการกำกับ

ตรวจสอบติดตามและประเมินผลตามมาตรฐานการอุดมศึกษา และทำหน้าที่เป็นฝ่ายเลขานุการของ คณะกรรมการการอุดมศึกษาและคณะกรรมการมาตรฐานการอุดมศึกษา ตลอดจนรับผิดชอบราชการ ที่คณะรัฐมนตรีมิได้กำหนดให้เป็นหน้าที่ของส่วนราชการใดส่วนราชการหนึ่งในสังกัดกระทรวง โดยเฉพาะ

พันธกิจของ สป.อว. (ด้านการอุดมศึกษา) :

๑) จัดทำ พัฒนา และเชื่อมโยงฐานข้อมูลการอุดมศึกษาและมาตรฐาน การอุดมศึกษาของประเทศ

๒) จัดทำข้อเสนอแนะเกี่ยวกับนโยบาย ยุทธศาสตร์และแผนด้านการอุดมศึกษา เพื่อผลิตและพัฒนากำลังคนที่สุดคล้องกับความต้องการของประเทศ และแผนการผลิต พัฒนา และส่งเสริมการผลิตกำลังคนคุณภาพที่มีศักยภาพสูง การจัดสรรและบริหารจัดการทรัพยากร ในการจัดการอุดมศึกษาให้เป็นไปตามที่กฎหมายกำหนด รวมทั้งส่งเสริมและสนับสนุนการศึกษา ระดับอุดมศึกษาและการศึกษาตลอดชีวิต

๓) จัดทำมาตรฐานการอุดมศึกษาและการประกันคุณภาพการศึกษา ดำเนินการ เกี่ยวกับการติดตาม ตรวจสอบ และประเมินผลการจัดการศึกษาระดับอุดมศึกษา รวมทั้งส่งเสริมและ สนับสนุนการยกระดับคุณภาพการศึกษาของประเทศ

๔) ดำเนินการตามกฎหมายว่าด้วยสถาบันอุดมศึกษาเอกชน กฎหมายว่าด้วย ระเบียบข้าราชการพลเรือนในสถาบันอุดมศึกษา กฎหมายว่าด้วยการบริหารส่วนงานภายในของ สถาบันอุดมศึกษาและกฎหมายอื่นที่เกี่ยวข้อง

๕) สนับสนุนการขับเคลื่อนการปฏิรูปการอุดมศึกษา วิทยาศาสตร์ วิจัยและ นวัตกรรมอย่างต่อเนื่อง

วิสัยทัศน์ของแผนปฏิบัติราชการ :

“ พอมุ่งส่งเสริมพัฒนาสถาบันอุดมศึกษาเอกชนให้ดำเนินการตามกฎหมายว่าด้วย สถาบันอุดมศึกษาเอกชน เพื่อคุณภาพอุดมศึกษาไทยเข้มแข็ง ยั่งยืน”

เป้าหมายของแผนปฏิบัติราชการ :

สถาบันอุดมศึกษาเอกชนมีการดำเนินการเป็นไปตามที่กฎหมายว่าด้วยสถาบัน อุดมศึกษาเอกชนกำหนด

เป้าหมายตามยุทธศาสตร์/ประเด็นยุทธศาสตร์

เป้าประสงค์ยุทธศาสตร์ที่ ๑ : มีหลักคิดและแนวปฏิบัติในการดำเนินการตามกฎหมายว่าด้วยสถาบันอุดมศึกษาเอกชน

๑.๑ พัฒนาระบบฐานข้อมูลให้ถูกต้องเป็นปัจจุบัน และสามารถใช้ข้อมูลร่วมกันได้อย่างมีประสิทธิภาพ (๐๒)

๑.๒ การประชาสัมพันธ์ข้อมูลเชิงรุกเพื่อสร้างความเข้าใจในการดำเนินการตามกฎหมายว่าด้วยสถาบันอุดมศึกษาเอกชน (๐๔)

๑.๓ การเผยแพร่ข้อมูลโดยการนำเทคโนโลยีการสื่อสารสมัยใหม่มาใช้ (๐๖)

เป้าประสงค์ยุทธศาสตร์ที่ ๒ : การพัฒนาศักยภาพบุคลากรและการบริหารจัดการกลุ่ม พอ.

๒.๑ การพัฒนาศักยภาพบุคลากรโดยการเสริมสร้างความเป็นทีม ทักษะการประสานงาน การแลกเปลี่ยนเรียนรู้ (๐๑)

๒.๒ การพัฒนาความเชี่ยวชาญในงานที่เกี่ยวข้องกับการดำเนินการตามกฎหมายว่าด้วยสถาบันอุดมศึกษาเอกชนของสถาบันอุดมศึกษาเอกชน (๐๓)

๓.๓ แนวทางในการดำเนินการ (WAYS) (กลยุทธ์)

เมื่อพิจารณาผลที่ได้จากการวิเคราะห์สถานะแวดล้อมทางยุทธศาสตร์ (SWOT Analysis) โดยเรียงลำดับความสำคัญของจุดแข็ง (Strength) จุดอ่อน (Weakness) โอกาส (Opportunity) และภัยคุกคาม ความท้าทาย (Threat) ๕ อันดับแรก แล้วนำ TOWS Matrix มาใช้เพื่อวิเคราะห์ทางเลือกการบริหารเชิงกลยุทธ์ที่เป็นไปได้ ซึ่งได้ผลเป็นกลยุทธ์ต่าง ๆ ดังแสดงตามตารางดังนี้

ตารางที่ ๙ TOWS Analysis

		INTERNAL FACTORS	
EXTERNAL FACTORS		Strengths (S)	Weaknesses (W)
	Opportunities (O)	Strengths/ Opportunities (SO)	Weaknesses/ Opportunities (WO)
	Threats (T)	Strengths/ Threats (ST)	Weaknesses/ Threats (WT)

www.marketingteacher.com/tows-analysis/

จุดแข็ง ๕ อันดับแรก

- S๙ ผู้ปฏิบัติงานยึดความถูกต้อง โปร่งใสมีธรรมาภิบาลในการปฏิบัติงาน
- S๑ พระราชบัญญัติสถาบันอุดมศึกษาเอกชนฯ กำหนดให้สถาบันอุดมศึกษาเอกชนในสังกัดกระทรวง อว. จำนวน ๗๒ แห่ง ดำเนินการตามที่พระราชบัญญัติฯ กำหนด
- S๒ มีโครงสร้างกลุ่มพัฒนาสถาบันอุดมศึกษาเอกชน ที่กำหนดหน้าที่และความรับผิดชอบ ขอบเขตการทำงานเรื่องสถาบันอุดมศึกษาเอกชนโดยเฉพาะ
- S๕ บุคลากรมีความสามัคคี ร่วมมือร่วมใจในการทำงานเป็นอย่างดี มีมนุษยสัมพันธ์ที่ดี
- S๘ มีค่านิยมในการทำงานร่วมกัน ช่วยเหลือซึ่งกันและกัน

จุดอ่อน ๕ อันดับแรก

- W๗ อัตรากำลังข้าราชการไม่เพียงพอต่อปริมาณงาน
- W๑ ไม่มีการกำหนดกลยุทธ์เนื่องจากถูกมองว่าเป็นงานประจำ
- W๕ ขาดการทำงานเชิงรุก การทำงานเชิงป้องกันเนื่องจากอัตรากำลังและงบประมาณมีไม่เพียงพอ
- W๔ คณะอนุกรรมการฯ บางท่านมีอคติหรือเป็นผู้มีส่วนได้ส่วนเสียในเรื่องที่พิจารณา จึงทำให้ผลการพิจารณาล่าช้าเกินที่ควรจะเป็นหรือเอื้อประโยชน์ส่วนตน
- W๓ คณะอนุกรรมการฯ ขาดความเข้าใจในพันธกิจ บทบาทหน้าที่สำนักงานปลัดกระทรวง อว. เนื่องจากเป็นบุคคลภายนอก

โอกาส ๕ อันดับแรก

- กำหนด
- ๐๒ สถาบันอุดมศึกษาเอกชนทุกแห่งต้องมีการดำเนินการให้เป็นไปตามที่พรบ. กำหนด
 - ๐๔ สถาบันอุดมศึกษาเอกชนเป็นทางเลือกสำหรับนักศึกษาที่มีกำลังทรัพย์เพียงพอในการเข้าเรียนในหลักสูตร/สถาบันที่ต้องการเรียน
 - ๐๓ รัฐบาลให้ความสำคัญกับการกำกับดูแลสถาบันอุดมศึกษาเอกชนในประเด็นที่กระทบความมั่นคง เช่น กรณีชาวต่างชาติเข้ามาถือหุ้นในนิติบุคคลผู้รับใบอนุญาตจัดตั้ง
 - ๐๑ สถาบันอุดมศึกษาเอกชนมีกลุ่มเป้าหมายที่กว้างขึ้นส่งผลต่อการปรับรูปแบบการจัดการศึกษาเป็นการจัดการศึกษาตลอดชีวิตครอบคลุมวัยผู้สูงอายุและวัยแรงงาน
 - ๐๖ ความก้าวหน้าด้านเทคโนโลยีการสื่อสารที่จะช่วยเพิ่มประสิทธิภาพในการสื่อสาร

ภัยคุกคาม ความท้าทาย ๕ อันดับแรก

- T๕ สังคมคาดหวังให้สถาบันอุดมศึกษาเป็นสถาบันหลักในการสร้างทั้งคนเก่งและคนดีเพื่อพัฒนาประเทศชาติ
- T๔ ค่านิยมของสังคมต้องการเข้าเรียนในสถาบันอุดมศึกษาของรัฐมากกว่าสถาบันอุดมศึกษาเอกชน
- T๓ สถาบันอุดมศึกษาเอกชนพึ่งพาตนเองทางการเงิน ต้องปรับตัวรองรับความเสี่ยงในด้านความมั่นคงดำรงอยู่
- T๖ งานด้านการกำกับดูแล ยังไม่มีเทคโนโลยี/โปรแกรม ที่จะสามารถวิเคราะห์งานแทนเจ้าหน้าที่หรือจัดเก็บข้อมูล
- T๒ การปรับเปลี่ยนกฎหมายเรื่องการเข้าถือหุ้นของชาวต่างชาติมีข้อจำกัดต้องพิจารณาอย่างรอบคอบมิให้ส่งผลกระทบต่อความสัมพันธ์ระหว่างประเทศ

ตารางที่ ๑๐ การวิเคราะห์ความสอดคล้องของสถานการณ์ภายนอกและปัจจัยภายในองค์กร

SWOT Analysis

จุดแข็ง ๕ อันดับแรก

- S๔ ผู้ปฏิบัติงานยึดความถูกต้อง โปร่งใส มีธรรมาภิบาลในการปฏิบัติงาน
- S๑ พระราชบัญญัติสถาบันอุดมศึกษาเอกชนฯ กำหนดให้สถาบันอุดมศึกษาเอกชนในสังกัดกระทรวง อว. จำนวน ๗๒ แห่ง ดำเนินการตามที่พระราชบัญญัติฯ กำหนด
- S๒ มีโครงสร้างกลุ่มพัฒนาสถาบันอุดมศึกษาเอกชนที่กำหนดหน้าที่และความรับผิดชอบ ขอบเขตการทำงานเรื่องสถาบันอุดมศึกษาเอกชนโดยเฉพาะ
- S๕ บุคลากรมีความสามัคคี ร่วมมือร่วมใจในการทำงานเป็นอย่างดี มีมนุษยสัมพันธ์ที่ดี
- S๘ มีค่านิยมในการทำงานร่วมกัน ช่วยเหลือซึ่งกันและกัน

โอกาส ๕ อันดับแรก

- O๒ สถาบันอุดมศึกษาเอกชนทุกแห่งต้องมีการดำเนินการให้เป็นไปตามที่พรบ.กำหนด
- O๔ สถาบันอุดมศึกษาเอกชนเป็นทางเลือกสำหรับนักศึกษาที่มีกำลังทรัพย์เพียงพอในการเข้าเรียนในหลักสูตร/สถาบันที่ต้องการเรียน
- O๓ รัฐบาลให้ความสำคัญกับการกำกับดูแลสถาบันอุดมศึกษาเอกชนในประเด็นที่กระทบความมั่นคง เช่น กรณีชาวต่างชาติเข้ามามีอิทธิพลในนิติบุคคลผู้รับใบอนุญาตจัดตั้ง
- O๑ สถาบันอุดมศึกษาเอกชนมีกลุ่มเป้าหมายที่กว้างขึ้นส่งผลต่อการปรับรูปแบบการจัดการศึกษาเป็นการจัดการศึกษาตลอดชีวิต
- O๖ ความก้าวหน้าด้านเทคโนโลยีการสื่อสารที่จะช่วยเพิ่มประสิทธิภาพในการสื่อสาร

ภัยคุกคาม ความท้าทาย ๕ อันดับแรก

- T๕ สังคมคาดหวังให้สถาบันอุดมศึกษาเป็นสถาบันหลักในการสร้างทั้งคนเก่งและคนดีเพื่อพัฒนาประเทศชาติ
- T๔ ค่านิยมของสังคมต้องการเข้าเรียนในสถาบันอุดมศึกษาของรัฐมากกว่าสถาบันอุดมศึกษาเอกชน
- T๓ สถาบันอุดมศึกษาเอกชนที่พึ่งพาตนเองทางการเงิน ต้องปรับตัวรองรับความเสี่ยงในด้านความมั่นคงดำรงอยู่
- T๒ งานด้านการกำกับดูแล ยังไม่มีเทคโนโลยี/โปรแกรม ที่จะสามารถวิเคราะห์งานแทนเจ้าหน้าที่หรือจัดเก็บข้อมูล
- T๒ การปรับเปลี่ยนกฎหมายเรื่องการเข้าถือหุ้นของชาวต่างชาติมีข้อจำกัดต้องพิจารณาอย่างรอบคอบมิให้ส่งผลกระทบต่อความสัมพันธ์ระหว่างประเทศ

จุดอ่อน ๕ อันดับแรก

- W๗ อัตราค่าจ้างข้าราชการไม่เพียงพอต่อปริมาณงาน
- W๑ ไม่มีการกำหนดกลยุทธ์เนื่องจากถูกมองว่าเป็นงานประจำ
- W๕ ขาดการทำงานเชิงรุก การทำงานเชิงป้องกันเนื่องจากอัตราค่าจ้างและงบประมาณมีไม่เพียงพอ
- W๔ คณะอนุกรรมการฯ บางท่านมีอคติหรือเป็นผู้มีส่วนได้ส่วนเสียในเรื่องที่พิจารณา จึงทำให้ผลการพิจารณาล่าช้าเกินที่ควรจะเป็นหรือเอื้อประโยชน์ส่วนตน
- W๓ คณะอนุกรรมการฯ ขาดความเข้าใจในพันธกิจ บทบาทหน้าที่สำนักรงานปลัดกระทรวง อว. เนื่องจากเป็นบุคคลภายนอก

กลยุทธ์เชิงรุก (SO Strategies)

- O๒+S๑ การสร้างความเข้าใจเชิงรุก
- O๔+S๕ สร้างเครือข่ายระหว่างผู้ปฏิบัติงานและเจ้าหน้าที่สถาบันอุดมศึกษา
- O๓+S๕ บูรณาการ การทำงานด้าน วิทยาศาสตร์ วิจัย นวัตกรรม
- O๑+S๒ สนับสนุนการจัดการเรียนการสอน Reskill-Up skill
- O๖+S๘ สร้างแพลตฟอร์มการติดต่อสื่อสาร

กลยุทธ์เชิงแก้ไข (WO Strategies)

- T๑+S๑ ปรับการเรียนการสอนเน้นทักษะชีวิตและสังคม
- T๒+S๘ ส่งเสริมสถาบันประชาสัมพันธ์บัณฑิตที่ประสบผลสำเร็จ
- T๓+S๔ แสวงหาทรัพยากรในการจัดการศึกษา
- T๖+S๒ ออกแบบแพลตฟอร์มเพื่อใช้เทคโนโลยีในการปฏิบัติงาน
- T๘+S๕ บูรณาการการทำงานร่วมกับหน่วยงานที่เกี่ยวข้อง

กลยุทธ์เชิงป้องกัน (ST Strategies)

- O๒+W๑ การจัดตั้งคณะอนุกรรมการส่งเสริมและพัฒนาการเงินการบัญชี
- O๔+W๔ จัดการประชุมหารืออย่างไม่เป็นทางการ
- O๓+W๓ เป็นทางการเกี่ยวกับพันธกิจของ สป.อว. / ส่งเสริมธรรมาภิบาล
- O๑+W๗ นำเทคโนโลยีเข้ามาใช้ในการปฏิบัติงาน
- O๖+W๕ การพัฒนาศักยภาพทีมงาน

กลยุทธ์เชิงรับ (WT Strategies)

- T๑๔+W๑ ปรับระบบ ecosystem เอื้อต่อการจัดการเรียนการสอนรูปแบบใหม่
- T๒+W๓ ส่งเสริมการจัดแคมเปญดึงดูดใจให้เข้าเรียน
- T๓+W๔ ส่งเสริมการบริหารจัดการทรัพยากรที่มีอยู่อย่างคุ้มค่า
- T๖+W๗ จัด Reskill-Up skill ให้แก่บุคลากรด้านเทคโนโลยีสารสนเทศ
- T๘+W๕ ศึกษาข้อจำกัดทางกฎหมายที่เป็นปัญหาอุปสรรค

สรุปผลการวิเคราะห์ TOWS Matrix

จากการวิเคราะห์ TOWS Matrix ซึ่งเป็นการจับคู่ระหว่างปัจจัยภายใน (Internal Factors) กับปัจจัยภายนอก (External Factors) เพื่อกำหนดกลยุทธ์ในการส่งเสริมการกำกับดูแลการดำเนินการของสถาบันอุดมศึกษาเอกชนให้เป็นไปตามกฎหมายว่าด้วยสถาบันอุดมศึกษาเอกชน ระยะ ๕ ปี (พ.ศ. ๒๕๖๖ – ๒๕๗๐) สรุปผลได้ดังนี้

(๑) กลยุทธ์เชิงรุก (SO Strategies)

กลยุทธ์เชิงรุกเป็นการใช้ประโยชน์จากจุดแข็งผนวกกับโอกาสที่มีอยู่ ซึ่งกลยุทธ์ที่กำหนดไว้ คือ มีระบบการส่งเสริมการกำกับดูแลสถาบันอุดมศึกษาเอกชนที่มีประสิทธิภาพ เนื่องจากพระราชบัญญัติสถาบันอุดมศึกษาเอกชนฯ กำหนดให้สถาบันอุดมศึกษาเอกชนในสังกัดกระทรวง อว. ๗๒ แห่ง ดำเนินการตามที่พระราชบัญญัติกำหนด (S๑) สถาบันอุดมศึกษาเอกชนทุกแห่งต้องมีการดำเนินการให้เป็นไปตามที่กฎหมายกำหนด (O๒) การสร้างความรู้ความเข้าใจเชิงรุก กับกรรมการสภาคณาจารย์ เจ้าหน้าที่ของสถาบันอุดมศึกษาเอกชน จากจุดแข็งขององค์กรมีผู้ปฏิบัติงานที่มีธรรมาภิบาล ยึดความถูกต้อง โปร่งใส (S๙) จึงควรสร้างเครือข่ายระหว่างผู้ปฏิบัติงานของสถาบันอุดมศึกษาเอกชน กับเจ้าหน้าที่กลุ่ม พอ. รวมทั้งการสร้างแพลตฟอร์มการติดต่อสื่อสารที่สะดวกรวดเร็วโดยนำเทคโนโลยีการสื่อสารสมัยใหม่มาใช้ (O๑) และการที่รัฐบาลให้ความสำคัญกับการกำกับดูแลในประเด็นที่กระทบต่อความมั่นคง (O๓) ถือเป็นโอกาสที่กลุ่ม พอ. จะเชื่อมโยงและใช้ฐานข้อมูลร่วมกับหน่วยงานอื่นที่เกี่ยวข้อง

นอกจากนี้ การที่องค์กรมีจุดแข็งโดยมีโครงสร้าง กำหนดหน้าที่ขอบเขตความรับผิดชอบของงานด้านสถาบันอุดมศึกษาเอกชนไว้อย่างชัดเจน (S๒) จึงต้องมีการพัฒนาความเชี่ยวชาญ เสริมสร้างการทำงานเป็นทีม การแลกเปลี่ยนเรียนรู้ ให้แก่ผู้ปฏิบัติงานในกลุ่ม พอ. ด้วย

กลยุทธ์เชิงแก้ไข (WO Strategies)

กลยุทธ์เชิงแก้ไขเป็นการนำโอกาสที่มีมาปิดจุดอ่อนขององค์กร หรือทำให้จุดอ่อนลดลง เป็นกลยุทธ์เน้นการแก้ไขจุดอ่อนด้วยโอกาสที่เข้ามา จากจุดอ่อนที่ ขาดอัตรากำลังข้าราชการ ไม่เพียงพอ (W๗) ไม่มีการกำหนดกลยุทธ์เนื่องจากถูกมองว่าเป็นงานประจำ (W๑) ไม่สามารถทำงานเชิงรุก เชิงการป้องกันได้ (W๕) รวมทั้งคณะอนุกรรมการขาดความเข้าใจในพันธกิจ บทบาทหน้าที่ของ สป.อว. (W๓) บางท่านมีอคติหรือเป็นผู้มีส่วนได้ส่วนเสียกับเรื่องที่พิจารณา (W๔) ซึ่งโอกาสที่เข้ามา คือ สถาบันอุดมศึกษาเอกชนเป็นทางเลือกสำหรับนักศึกษาที่มีกำลังทรัพย์เพียงพอในการเข้าเรียน

(O๔) และรัฐบาลให้ความสำคัญกับการกำกับดูแลสถาบันอุดมศึกษาเอกชนในประเด็นที่กระทบต่อความมั่นคง (O๓) ควรจัดการประชุมหารืออย่างเป็นทางการเป็นกันเอง (Retreat) ปีละหนึ่งถึงสองครั้ง เพื่อสร้างความเข้าใจในบทบาทหน้าที่ของ สป.อว. และเจตนารมณ์ของกฎหมายว่าด้วยสถาบันอุดมศึกษาเอกชน รวมทั้งการพัฒนาทีมงานให้มีศักยภาพ สามัคคี ให้ความร่วมมือ ช่วยเหลือเกื้อกูล

กลยุทธ์เชิงป้องกัน (ST Strategies)

กลยุทธ์เชิงป้องกันเป็นการนำจุดแข็งมาป้องกันอุปสรรค เนื่องจากสังคมคาดหวังให้สถาบันการศึกษาเป็นสถาบันหลักในการสร้างทั้งคนเก่งและคนดีเพื่อพัฒนาประเทศชาติ (T๔) สถาบันอุดมศึกษาเอกชนพึ่งพาตนเองทางการเงินต้องปรับตัวรองรับความเสี่ยงในด้านความมั่นคง ดำรงอยู่ (T๓) และงานด้านการกำกับดูแล ยังไม่มีเทคโนโลยี/โปรแกรมที่จะสามารถวิเคราะห์งานแทนเจ้าหน้าที่หรือจัดเก็บข้อมูลได้ (T๒) กลุ่ม พอ. ต้องเร่งพัฒนาศักยภาพทางการเงิน การบัญชีโดยตั้งคณะอนุกรรมการส่งเสริมและพัฒนการเงินการบัญชีของสถาบันอุดมศึกษาเอกชน เพื่อช่วยวิเคราะห์สถานะความมั่นคงดำรงอยู่และหาแนวทางแก้ไข โดยบุคลากรมีความสามัคคี ร่วมแรงร่วมใจในการทำงาน (S๕) และมีค่านิยมการทำงานร่วมกัน ช่วยเหลือซึ่งกันและกัน (S๘)

กลยุทธ์เชิงรับ (WT Strategies)

กลยุทธ์เชิงรับ เป็นการเน้นตั้งรับจากภัยคุกคามและจุดอ่อนที่มีอยู่ โดยเริ่มจากการพัฒนาบุคลากรกลุ่ม พอ. โดยให้ทำงานร่วมกับคณะอนุกรรมการส่งเสริมและพัฒนการเงินการบัญชีของสถาบันอุดมศึกษาเอกชน เพื่อพัฒนาองค์ความรู้ในตนเองและช่วยสถาบันอุดมศึกษาเอกชนที่มีความเสี่ยงในด้านความมั่นคงดำรงอยู่ (T๓) การพัฒนาความเชี่ยวชาญ ส่งเสริมการทำงานเป็นทีม เน้นการบูรณาการการทำงาน การเชื่อมโยงข้อมูลกับหน่วยงานที่เกี่ยวข้องกับเรื่องความมั่นคงของชาติ เพื่อตั้งรับการปรับปรุงกฎหมายเรื่องการเข้าถึงหุ้นของชาวต่างชาติที่ต้องพิจารณาอย่างรอบคอบ (T๒) ทั้งนี้เพื่อให้ได้มุมมองข้อมูลเพื่อประกอบการพิจารณาที่หลากหลายจากหน่วยงานที่เกี่ยวข้อง

๓.๔ มาตรการ/ปัจจัยที่เกี่ยวข้อง (MEANS) (แผนงาน/โครงการ/กิจกรรม)

จากการวิเคราะห์ข้อ ๓.๒ – ๓.๓ นั้น สามารถกำหนดแผนงานและโครงการให้บรรลุประเด็นยุทธศาสตร์ทั้ง ๒ ข้อ เพื่อจัดทำแผนปฏิบัติการเพื่อพัฒนาสถาบันอุดมศึกษาเอกชนในสังกัดกระทรวงการอุดมศึกษา วิทยาศาสตร์ วิจัยและนวัตกรรม ระยะ ๕ ปี (พ.ศ. ๒๕๖๖ – ๒๕๗๐) โดยมี ๒ ยุทธศาสตร์ ๑๔ แผนงาน ดังนี้

นโยบายหลัก : เป็นหน่วยงานหลักที่ส่งเสริมกำกับดูแลการดำเนินการของสถาบันอุดมศึกษาเอกชนให้เป็นไปตามกฎหมายว่าด้วยสถาบันอุดมศึกษาเอกชน

กลยุทธ์หลัก : การเผยแพร่องค์ความรู้ การประชาสัมพันธ์เชิงรุก การสร้างเครือข่าย เพื่อส่งเสริมสถาบันอุดมศึกษาเอกชนให้ดำเนินการตามกฎหมายว่าด้วยสถาบันอุดมศึกษาเอกชน

เป้าหมาย : สถาบันอุดมศึกษาเอกชนมีการดำเนินการเป็นไปตามที่กฎหมายว่าด้วยสถาบันอุดมศึกษาเอกชนกำหนด

ยุทธศาสตร์ที่ ๑ : การเผยแพร่และขับเคลื่อนองค์ความรู้ในการดำเนินการตามกฎหมายว่าด้วยสถาบันอุดมศึกษาเอกชน

กลยุทธ์ที่ ๑ พัฒนาระบบฐานข้อมูลกฎหมายว่าด้วยสถาบันอุดมศึกษาเอกชนให้ถูกต้องเป็นปัจจุบันและสามารถใช้ข้อมูลร่วมกันได้

แผนงานที่ ๑ ปรับปรุงระบบโครงสร้างพื้นฐาน เทคโนโลยีการสื่อสารเพื่อรองรับระบบฐานข้อมูล

แผนงานที่ ๒ การสังเคราะห์องค์ความรู้เกี่ยวกับกฎหมายว่าด้วยสถาบันอุดมศึกษาเอกชน เพื่อสนับสนุนการดำเนินการของสถาบันอุดมศึกษาเอกชน

แผนงานที่ ๓ พัฒนาระบบฐานข้อมูลกฎหมายว่าด้วยสถาบันอุดมศึกษาเอกชน

กลยุทธ์ที่ ๒ การประชาสัมพันธ์เชิงรุกเพื่อสร้างความเข้าใจในการดำเนินการตามกฎหมายว่าด้วยสถาบันอุดมศึกษาเอกชน

แผนงานที่ ๑ การแลกเปลี่ยนเรียนรู้กับสถาบันอุดมศึกษาเอกชน

แผนงานที่ ๒ การสร้างความรู้บทบาทหน้าที่ของกรรมการสภาตามกฎหมายว่าด้วยสถาบันอุดมศึกษาเอกชน

แผนงานที่ ๓ การสร้างเครือข่ายผู้ปฏิบัติงานกลุ่ม พอ. และสถาบันอุดมศึกษาเอกชนเพื่อพัฒนางานร่วมกัน

กลยุทธ์ที่ ๓ การเผยแพร่ข้อมูล/การติดต่อสื่อสารโดยใช้เทคโนโลยีการสื่อสารสมัยใหม่

แผนงานที่ ๑ การเผยแพร่ระบบฐานข้อมูล

แผนงานที่ ๒ การสร้าง platform การติดต่อสื่อสารกับสถาบันอุดมศึกษาเอกชนโดยใช้เทคโนโลยีการสื่อสารสมัยใหม่

แผนงานที่ ๓ การติดตามประเมินผลระบบฐานข้อมูล

ยุทธศาสตร์ที่ ๒ : การพัฒนาบุคลากรกลุ่ม พอ. เพื่อขับเคลื่อนองค์กรสู่ความสำเร็จ

กลยุทธ์ที่ ๑ การพัฒนาความเชี่ยวชาญในงานที่เกี่ยวข้องกับการดำเนินการตามกฎหมายว่าด้วยสถาบันอุดมศึกษาเอกชน

แผนงานที่ ๑ การพัฒนาความเชี่ยวชาญในการปฏิบัติงานและทักษะการแก้ปัญหา

แผนงานที่ ๒ ส่งเสริมการจัดการความรู้ การสอนงาน Coaching

แผนงานที่ ๓ การสร้างเสริมธรรมาภิบาลในการทำงาน

กลยุทธ์ที่ ๒ การพัฒนาศักยภาพบุคลากรโดยการเสริมสร้างความเป็นทีม ทักษะการประสานงาน การแลกเปลี่ยนเรียนรู้

แผนงานที่ ๑ ส่งเสริมการสอนงานแบบ ๓๖๐ องศา การทำงานเป็นทีม ทักษะการประสานงาน การแลกเปลี่ยนเรียนรู้

แผนงานที่ ๒ เสริมสร้างความผูกพันต่อองค์กร

ตาราง ๑๑ ตัวอย่างแผนงานและโครงการ เป้าหมายในช่วงระยะเวลา ๕ ปี (พ.ศ. ๒๕๖๖ - ๒๕๗๐)

ประเด็นยุทธศาสตร์ที่ ๑	การเผยแพร่และขับเคลื่อนองค์ความรู้ในการดำเนินการตามกฎหมายว่าด้วยสถาบันอุดมศึกษาเอกชน							
เป้าประสงค์ที่ ๑	มีหลักคิดและแนวปฏิบัติในการดำเนินการตามกฎหมายว่าด้วยสถาบันอุดมศึกษาเอกชน							
กลยุทธ์ที่ ๑	พัฒนาระบบฐานข้อมูลกฎหมายว่าด้วยสถาบันอุดมศึกษาเอกชนให้ถูกต้องเป็นปัจจุบันและสามารถใช้ข้อมูลร่วมกันได้							
แผนงานที่ ๑.๑	ปรับปรุงระบบโครงสร้างพื้นฐาน เทคโนโลยีการสื่อสารเพื่อรองรับระบบฐานข้อมูล							
โครงการ/กิจกรรม	วัตถุประสงค์	ตัวชี้วัด	เป้าหมาย					ผู้รับผิดชอบ
			๖๖	๖๗	๖๘	๖๙	๗๐	
โครงการ/กิจกรรม ๑. จัดหาเครื่องคอมพิวเตอร์แม่ข่ายและอุปกรณ์เครือข่าย	เพื่อการรองรับข้อมูลเกี่ยวกับกฎหมาย	การดำเนินการแล้วเสร็จตามวัตถุประสงค์ของโครงการ	๘๐	๙๐	๑๐๐	-	-	กลุ่มบริหารจัดการเทคโนโลยีสารสนเทศและเครือข่าย (กทค.)
๒. เชื่อมโยงเครือข่ายกับหน่วยงานอื่นที่มีข้อมูลการดำเนินการของสถาบันอุดมศึกษาเอกชน	เพื่อความสะดวกในการนำข้อมูลมาใช้ในการปฏิบัติงาน	การดำเนินการแล้วเสร็จตามวัตถุประสงค์ของโครงการ	๔๐	๕๐	๘๐	๙๐	๑๐๐	กทค.สป.อว.
แผนงานที่ ๑.๒	การสังเคราะห์องค์ความรู้เกี่ยวกับกฎหมายว่าด้วยสถาบันอุดมศึกษาเอกชน							
โครงการ/กิจกรรม	วัตถุประสงค์	ตัวชี้วัด	เป้าหมาย					ผู้รับผิดชอบ
			๖๖	๖๗	๖๘	๖๙	๗๐	
โครงการ/กิจกรรม ๑. การจัดการความรู้ KM Knowledge Management องค์ความรู้เกี่ยวกับกฎหมายว่าด้วยสถาบันอุดมศึกษาเอกชน / การทบทวนปีละครั้ง	เพื่อขับเคลื่อนการดำเนินงาน	ระดับความสำเร็จของการประมวลองค์ความรู้	๕๐	๑๐๐	๑๐๐	๑๐๐	๑๐๐	พอ.สป.อว
๒. การจัดทำชุดองค์ความรู้โดยผ่านความเห็นชอบจากผู้บริหารอว.	เพื่อตรวจสอบความถูกต้องของข้อมูล	การได้รับความเห็นชอบจากผู้บริหาร อว.	-	๑๐๐	๑๐๐	๑๐๐	๑๐๐	พอ.สป.อว

แผนงานที่ ๑.๓								พัฒนาระบบฐานข้อมูลกฎหมายว่าด้วยสถาบันอุดมศึกษาเอกชน				
โครงการ/กิจกรรม	วัตถุประสงค์	ตัวชี้วัด	เป้าหมาย					ผู้รับผิดชอบ				
			๖๖	๖๗	๖๘	๖๙	๗๐					
โครงการ/กิจกรรม ๑. พัฒนาระบบฐานข้อมูล กฎหมายว่าด้วยสถาบัน อุดมศึกษาเอกชน	เพื่อเพิ่มความ คล่องตัวในการใช้ งานได้อย่างมี ประสิทธิภาพ	มีการพัฒนาระบบ ให้สามารถใช้งาน ได้จริง	๔๐	๕๐	๘๐	๙๐	๑๐๐	พอ.สป.อว กทค.สป.อว				
กลยุทธ์ที่ ๒								การประชาสัมพันธ์เชิงรุกเพื่อสร้างความเข้าใจในการดำเนินการตามกฎหมายว่าด้วยสถาบันอุดมศึกษาเอกชน				
แผนงานที่ ๒.๑								การประชุมแลกเปลี่ยนเรียนรู้กับสถาบันอุดมศึกษาเอกชน				
โครงการ/กิจกรรม	วัตถุประสงค์	ตัวชี้วัด	เป้าหมาย					ผู้รับผิดชอบ				
			๖๖	๖๗	๖๘	๖๙	๗๐					
โครงการ/กิจกรรม ๑. โครงการประชุมสัมมนา แลกเปลี่ยนเรียนรู้กับ เจ้าหน้าที่สถาบัน อุดมศึกษาเอกชน	สร้างความรู้ความ เข้าใจ/สร้าง ความสัมพันธ์ใน การปฏิบัติงาน	ร้อยละของความรู้ ความเข้าใจหลัง สิ้นสุดโครงการ	๘๐	๙๐	๑๐๐	๑๐๐	๑๐๐	พอ.สป.อว				
แผนงานที่ ๒.๒								เสริมสร้างความรู้บทบาทหน้าที่ของกรรมการสภาสถาบันตามกฎหมายว่าด้วยสถาบันอุดมศึกษาเอกชน				
โครงการ/กิจกรรม	วัตถุประสงค์	ตัวชี้วัด	เป้าหมาย					ผู้รับผิดชอบ				
			๖๖	๖๗	๖๘	๖๙	๗๐					
โครงการ/กิจกรรม ๑. โครงการประชุมสัมมนา กรรมการสภาสถาบัน อุดมศึกษา	สร้างความรู้ความเข้าใจ ในบทบาทหน้าที่ของ กรรมการสภาสถาบัน อุดมศึกษาเอกชน	ร้อยละความพึงพอใจ ในการจัดโครงการ	๘๐	๘๐	๘๐	๘๐	๘๐	พอ.สป.อว				
๒. การจัดทำคู่มือ บทบาทหน้าที่ตาม กฎหมายว่าด้วย สถาบันอุดมศึกษา เอกชน/ปรับปรุงปีละครั้ง	เป็นคู่มือในการ ปฏิบัติหน้าที่	เล่มคู่มือ	๑	๑	๑	๑	๑	พอ.สป.อว				
๒. สร้างแพลตฟอร์ม การติดต่อสื่อสารเช่น เว็บไซต์ LINE อีเมล	มีช่องทางติดต่อ สื่อสารที่มี ประสิทธิภาพ	จำนวนแพลตฟอร์ม	๒	๓	๔	๔	๕	พอ.สป.อว				

บทที่ ๔

ข้อเสนอแนะทางยุทธศาสตร์

ข้อเสนอแนะในการขับเคลื่อนและการนำแผนฯ ไปใช้

แผนปฏิบัติราชการเพื่อพัฒนาสถาบันอุดมศึกษาเอกชน ในสังกัดสำนักงานปลัดกระทรวงการอุดมศึกษา วิทยาศาสตร์ วิจัยและนวัตกรรม ระยะ ๕ ปี (พ.ศ. ๒๕๖๖ – ๒๕๗๐) เป็นเครื่องมือและกลไกหนึ่งที่มีประสิทธิภาพและประสิทธิผลในส่งเสริมการกำกับดูแลการดำเนินการของสถาบันอุดมศึกษาเอกชนให้เป็นไปตามพระราชบัญญัติสถาบันอุดมศึกษาเอกชน พ.ศ. ๒๕๔๖ แก้ไขเพิ่มเติม (ฉบับที่ ๒) พ.ศ. ๒๕๕๐ และ(ฉบับที่ ๓) พ.ศ. ๒๕๖๒ และกฎหมายว่าด้วยสถาบันอุดมศึกษาเอกชนกำหนด โดยมีความสอดคล้องกับเป้าหมายการพัฒนาประเทศ ตามกรอบยุทธศาสตร์ชาติระยะ ๒๐ ปี (พ.ศ. ๒๕๖๑ – ๒๕๘๐) แผนปฏิรูปประเทศด้านการศึกษา แผนพัฒนาเศรษฐกิจและสังคมแห่งชาติ ฉบับที่ ๑๒ (พ.ศ. ๒๕๖๐ – ๒๕๖๔) รวมทั้งนโยบายของรัฐบาลที่เกี่ยวข้องกับการปฏิรูปกระบวนการเรียนรู้และการพัฒนาศักยภาพของคนไทยทุกช่วงวัย การขับเคลื่อนและการนำแผนปฏิบัติราชการไปใช้ให้เกิดผลได้อย่างชัดเจน เป็นรูปธรรมต้องอาศัยความร่วมมือร่วมใจจากบุคลากรทุกคน โดยมีแนวทางในการศึกษาเรียนรู้ทำความเข้าใจร่วมกัน ดังนี้

๑. การสร้างและส่งเสริมความรู้ ความเข้าใจในแผนปฏิบัติราชการ เปิดโอกาสให้หน่วยงานที่เกี่ยวข้องมีส่วนร่วมในการแสดงความคิดเห็นเพื่อกำหนด/ปรับปรุงแผนหรือแนวทางในการขับเคลื่อนงาน เป็นการประชาสัมพันธ์ให้บุคลากรรับทราบ ตระหนักถึงความสำคัญของการดำเนินการตามแผน และผู้ที่มีความสำคัญที่สุดคือผู้บริหาร ควรให้การสนับสนุนในเชิงนโยบายให้มีการขับเคลื่อนแผนปฏิบัติราชการ เห็นชอบให้มีการบูรณาการการทำงานจากหน่วยงานอื่นที่เกี่ยวข้องใน สป.อว.

๒. การสร้างความเชื่อมโยงกับแผนอื่นๆ ในการกำหนดแผนปฏิบัติราชการ เพื่อพัฒนาสถาบันอุดมศึกษาเอกชน ในสังกัดสำนักงานปลัดกระทรวงการอุดมศึกษา วิทยาศาสตร์ วิจัยและนวัตกรรม ในระยะ ๕ ปี (พ.ศ. ๒๕๖๖ - ๒๕๗๐) คำนึงถึงการดำเนินงานเพื่อให้บรรลุตามแผนยุทธศาสตร์ชาติ แผนการพัฒนาอุดมศึกษา รวมทั้งแนวทางการบูรณาการแผนงบประมาณของ สป.อว. เพื่อพัฒนาขีดความสามารถในการดำเนินการตามกฎหมายว่าด้วยสถาบันอุดมศึกษาเอกชน ซึ่งเป็นอำนาจและหน้าที่ของ สป.อว. ตามกฎกระทรวงแบ่งส่วนราชการ

๓. การจัดทำแผนปฏิบัติราชการ การกำหนดให้มีการจัดทำแผนปฏิบัติราชการ ในลักษณะแผนระยะ ๕ ปี ใช้เป็นเครื่องมือในการกำหนดทิศทางการดำเนินงาน การบูรณาการ การทำงาน การจัดสรรทรัพยากร/งบประมาณ การปรับปรุงโครงสร้างกอง/กลุ่มที่เหมาะสม การเพิ่ม ประสิทธิภาพการติดตามประเมินผลการดำเนินงาน

๔. การรายงาน ติดตาม และประเมินผลการประชาสัมพันธ์ อำนวยความสะดวก ติดตาม ประเมินผล ควรมีการกำหนดให้มีการบริหารจัดการ โดยมีผู้รับผิดชอบแต่ละแผนงานอย่างชัดเจน ในการดำเนินงานตามแผนปฏิบัติราชการ ผลักดันการดำเนินงานตามแผนปฏิบัติราชการให้เป็นไปตาม เป้าประสงค์ มีการติดตามความก้าวหน้าและรายงานผลผู้บริหารทราบทุกไตรมาส รวบรวมปัญหา อุปสรรค ข้อขัดข้องเพื่อนำมาปรับปรุงแผนการปฏิบัติราชการ ให้สอดคล้องกับสถานการณ์ ที่เปลี่ยนแปลง และเป็นข้อมูลในการปรับแผนปฏิบัติราชการในระยะต่อไป

บรรณานุกรม

สำนักงานคณะกรรมการการอุดมศึกษา. แผนอุดมศึกษาระยะยาว ๒๐ ปี พ.ศ. ๒๕๖๑ - ๒๕๘๐.

กรุงเทพฯ: บริษัท พรินทิงกราฟฟิค จำกัด, ๒๕๖๑.

สำนักงานคณะกรรมการพัฒนาการเศรษฐกิจและสังคมแห่งชาติ. แผนพัฒนาเศรษฐกิจและสังคม

แห่งชาติ ฉบับที่สิบสอง พ.ศ. ๒๕๖๐ - ๒๕๖๔. กรุงเทพฯ: สำนักนายกรัฐมนตรี, ๒๕๕๙

สำนักงานปลัดกระทรวงการอุดมศึกษา วิทยาศาสตร์ วิจัยและนวัตกรรม. แผนด้านการอุดมศึกษา

เพื่อผลิตและพัฒนากำลังคนของประเทศ พ.ศ. ๒๕๖๔ - ๒๕๗๐. กรุงเทพฯ: บริษัท ภาพ

พิมพ์ จำกัด, ๒๕๖๔.

ศูนย์ศึกษายุทธศาสตร์ สถาบันวิชาการป้องกันประเทศ. คู่มือการกำหนดยุทธศาสตร์ (Strategic

Formulation Handbook) ฉบับปรับปรุง ๒๕๖๓. กรุงเทพฯ: กองศึกษาวิจัยทาง

ยุทธศาสตร์และความมั่นคง, ๒๕๖๓.

ประวัติย่อผู้วิจัย

ชื่อ-สกุล นางอภิชา กิจเจา

วัน เดือน ปีเกิด ๑๑ พฤษภาคม ๒๕๑๐

การศึกษา ครุศาสตรมหาบัณฑิต (การประถมศึกษา) จุฬาลงกรณ์มหาวิทยาลัย
ศึกษาศาสตรบัณฑิต (การประถมศึกษา) มหาวิทยาลัยขอนแก่น

ประวัติการทำงาน นักวิชาการศึกษาคำนาถุการพิเศษ กองขับเคลื่อนและพัฒนาการอุดมศึกษา
วิทยาศาสตร์ วิจัยและนวัตกรรม สำนักงานปลัดกระทรวงการอุดมศึกษา
วิทยาศาสตร์ วิจัยและนวัตกรรม

นักวิชาการศึกษา ๖ สำนักส่งเสริมและพัฒนาศักยภาพนักศึกษา
สำนักงานคณะกรรมการการอุดมศึกษา (๒๕๔๖ - ๒๕๕๘)

นักวิชาการศึกษา ๕ สำนักบริการทางวิชาการและทดสอบ
สถาบันเทคโนโลยีราชมงคล (๒๕๔๑ - ๒๕๔๖)

เจ้าหน้าที่วิเคราะห์นโยบายและแผน ๔ สำนักนโยบายและแผนอุดมศึกษา
สำนักงานปลัดทบวงมหาวิทยาลัย (๒๕๓๘ - ๒๕๔๐)

ตำแหน่งปัจจุบัน ผู้อำนวยการกลุ่มพัฒนาสถาบันอุดมศึกษาเอกชน
กองขับเคลื่อนและพัฒนาการอุดมศึกษา วิทยาศาสตร์ วิจัยและนวัตกรรม
สำนักงานปลัดกระทรวงการอุดมศึกษา วิทยาศาสตร์ วิจัยและนวัตกรรม