



เอกสารวิชาการ

เรื่อง

แผนปฏิบัติการเพื่อพัฒนาขีดความสามารถ
ศูนย์ประสานงานโครงการอันเนื่องมาจากพระราชดำริและความมั่นคง
ในระยะ ๓ ปี พ.ศ.๒๕๖๓-๒๕๖๕

โดย

นาวาอากาศโทหญิง อาริยา พรมแก้ว

นักศึกษาหลักสูตรนักรัฐศาสตร์ รุ่นที่ ๑๓
ศูนย์ศึกษายุทธศาสตร์ สถาบันวิชาการป้องกันประเทศ
ประจำปีการศึกษา๒๕๖๓

บทคัดย่อ

ศูนย์ประสานงานโครงการอันเนื่องมาจากพระราชดำริและความมั่นคง (ศปร.) กำหนดแผนยุทธศาสตร์ พ.ศ.๒๕๖๓-๒๕๖๕ ขึ้น เพื่อเป็นการดำเนินงาน อำนวยการประสานงาน กำกับดูแล และดำเนินการเกี่ยวกับโครงการอันเนื่องมาจากพระราชดำริ หลักปรัชญาของเศรษฐกิจ และการขยายผลแนวทางหลักปรัชญาของเศรษฐกิจพอเพียง เพื่อเทิดทูนสถาบันพระมหากษัตริย์และพระบรมวงศ์ โดยเน้นการแก้ปัญหาและการพัฒนาที่ยั่งยืน จึงให้ความสำคัญกับการจัดทำแผนการขับเคลื่อน และการกำกับติดตามผลที่สะท้อนประโยชน์อย่างเป็นรูปธรรม การกำหนดเป้าหมายและตัวชี้วัดของแผนยุทธศาสตร์ฯ ให้ความสำคัญกับความสอดคล้องกับการขับเคลื่อน “ตามหลักปรัชญาของเศรษฐกิจพอเพียง” ที่มีการระบุเป็นหนึ่งในหลักการสำคัญของรัฐธรรมนูญแห่งราชอาณาจักรไทย ดังปรากฏในมาตรา ๗๕ วรรค ๑ และมาตรา ๒๕๗ วรรค ๑ รวมทั้งเป้าหมายการพัฒนาที่ยั่งยืน (Sustainable Development Goals: SDGs) ขององค์การสหประชาชาติกรอบยุทธศาสตร์ชาติระยะ ๒๐ ปี (พ.ศ.๒๕๖๐-๒๕๗๙) โดยเฉพาะยุทธศาสตร์ที่ ๔ ด้านการสร้างความเสมอภาคและเท่าเทียมทางสังคมแผนพัฒนาเศรษฐกิจและสังคมแห่งชาติฉบับที่๑๒ (พ.ศ. ๒๕๖๐-๒๕๖๔)

ผลจากการประเมินสถานการณ์ภายนอก และปัจจัยแวดล้อมภายในองค์กร (SWOT Analysis) เมื่อนำมาประมวลผลความสอดคล้อง (TOWS Analysis) ทำให้ได้ประเด็นสำหรับการกำหนดยุทธศาสตร์ และการขยายต่อยอด โดยให้ความสำคัญกับการพัฒนา “คน องค์ความรู้ และระบบ” นำมาซึ่งการกำหนดวิสัยทัศน์ เป้าประสงค์หลัก และยุทธศาสตร์ โดยวิสัยทัศน์ของหน่วยคือ “หน่วยงานหลักของกองทัพไทย ในการขับเคลื่อนงานโครงการอันเนื่องมาจากพระราชดำริ และหลักปรัชญาของเศรษฐกิจพอเพียง เพื่อความมั่นคง โดยมุ่งสู่การพัฒนาอย่างยั่งยืน” และมีแผนยุทธศาสตร์ ศปร. พ.ศ.๒๕๖๓-๒๕๖๕ ประกอบด้วย ๓ ยุทธศาสตร์หลัก คือ ยุทธศาสตร์ที่ ๑ เผยแพร่และขับเคลื่อนองค์ความรู้ตามแนวพระราชดำริและหลักปรัชญาของเศรษฐกิจพอเพียง ยุทธศาสตร์ที่ ๒ พัฒนาระบบและสมรรถนะในการประสานความร่วมมือโครงการอันเนื่องมาจากพระราชดำริ และยุทธศาสตร์ที่ ๓ การพัฒนาคุณภาพองค์กรสู่ความเป็นเลิศ

เพื่อให้บรรลุเป้าหมายตามแผนยุทธศาสตร์ศปร.ที่กำหนดไว้ ศปร.จึงให้ความสำคัญกับการสร้างและส่งเสริมความรู้ ความเข้าใจแผนยุทธศาสตร์ ศปร.แก่ทุกภาคส่วนที่เกี่ยวข้องการเชื่อมโยง กับแผนกอื่น ๆ การจัดทำแผนปฏิบัติการ ๕ ปี และแผนปฏิบัติการประจำปี การรายงานผลตามรายไตรมาสและประจำปี การติดตามผลตามตัวชี้วัด และประเมินผลระยะครึ่งแผน และครึ่งปีสุดท้ายของแผนทั้งนี้เป็นการปฏิบัติงานบนฐานค่านิยมของ ศปร.

คำนำ

ศูนย์ประสานงานโครงการอันเนื่องมาจากพระราชดำริและความมั่นคง : ศปร. ในฐานะหน่วยงานหลักของกองทัพไทย ในการดำเนินงาน วางแผน อำนวยการประสานงาน กำกับดูแล และดำเนินการเกี่ยวกับโครงการอันเนื่องมาจากพระราชดำริ หลักปรัชญาของเศรษฐกิจ และการขยายผลแนวทางหลักปรัชญาของเศรษฐกิจพอเพียง เพื่อเทิดทูนสถาบันพระมหากษัตริย์และพระบรมวงศ์ โดยเน้นการแก้ปัญหาและการพัฒนาที่ยั่งยืน จึงให้ความสำคัญกับการจัดทำแผนการขับเคลื่อน และการกำกับติดตามผลที่สะท้อนประโยชน์สุขของประชาชนอย่างเป็นรูปธรรม สำหรับการกำหนดแผนยุทธศาสตร์ของ ศปร. ศปร. พ.ศ. ๒๕๖๓-๒๕๖๕ เป็นการดำเนินงานที่มีกรอบในการดำเนินงานการกำหนดเป้าหมายและตัวชี้วัดของแผนยุทธศาสตร์ฯ

การจัดทำแผนยุทธศาสตร์ของ ศปร. ให้ความสำคัญกับการมีส่วนร่วมจากหน่วยงานราชการ ผู้ปฏิบัติราชการในหน่วยงานผ่านการระดมสมอง การสัมภาษณ์ แบบสอบถามผู้ที่มีส่วนที่เกี่ยวข้อง และการประชุมร่างแผน เพื่อกำหนดแผนยุทธศาสตร์ที่สามารถสร้างความเข้าใจ และบูรณาการศักยภาพของทุกภาคส่วนมาเป็นกลไกการสนับสนุนการดำเนินงานโครงการอันเนื่องมาจากพระราชดำริ โครงการความมั่นคง และขยายผลหลักปรัชญาของเศรษฐกิจพอเพียงได้อย่างเต็มกำลัง เพื่อให้แผนยุทธศาสตร์สามารถตอบสนองต่อสถานการณ์แวดล้อมและแนวโน้มของโลกและของประเทศไทย ให้เหมาะสมกับการพัฒนาอย่างยั่งยืน

ศปร. หวังว่า แผนยุทธศาสตร์ ศปร. จะเป็นส่วนหนึ่งของการจัดทำแผนงานและการดำเนินงานของหน่วยงานต่างๆที่เกี่ยวข้องกับการดำเนินงานโครงการอันเนื่องมาจากพระราชดำริ เพื่อบูรณาการร่วมอย่างมีประสิทธิภาพ และสอดคล้องในมิติเป้าหมาย โครงการ งบประมาณ บุคลากร และระยะเวลา นำมาซึ่งประสิทธิผลและการบรรลุเป้าหมายการพัฒนาร่วมกัน คือ มั่นคง ยั่งยืน ด้วยหลักปรัชญาของเศรษฐกิจพอเพียง

นาวาอากาศโทหญิง อาริยา พรหมแก้ว
นักศึกษาหลักสูตรนักรัฐศาสตร์ รุ่นที่ 13

สารบัญ

บทคัดย่อ	ข
คำนำ	ค
สารบัญ	ง
สารบัญตาราง	จ
บทที่ ๑ บทนำ	๑
๑.๑ ความเป็นมาและความสำคัญของปัญหา	๖
๑.๒ วัตถุประสงค์ของการศึกษา.....	๘
๑.๓ ขอบเขตของการศึกษา.....	๘
๑.๔ ระเบียบวิธีการศึกษา	๘
๑.๕ ข้อจำกัดของการศึกษา	๙
๑.๖ ประโยชน์ที่คาดว่าจะได้รับ.....	๙
บทที่ ๒ การตรวจสอบสถานะแวดล้อมและการวิเคราะห์ทางยุทธศาสตร์	๑๐
๒.๑ สถานะแวดล้อมทั่วไป	๑๐
๒.๒ สถานะแวดล้อมที่เกี่ยวข้องกับองค์กร	๑๘
๒.๓ การวิเคราะห์การวิเคราะห์สถานะแวดล้อมทางยุทธศาสตร์ (SWOT ANALYSIS)	๓๕
บทที่ ๓ ยุทธศาสตร์ขององค์กร	๔๗
๓.๑ เป้าหมายทางยุทธศาสตร์ (END).....	๔๗
๓.๒ ประเด็นยุทธศาสตร์/กลยุทธ์ในการดำเนินการ (WAYS).....	๔๘
๓.๓ มาตรการ/ปัจจัยที่เกี่ยวข้อง (MEANS).....	๕๔
บทที่ ๔ ข้อเสนอแนะทางยุทธศาสตร์	๖๒
ข้อเสนอแนะในการขับเคลื่อนและการนำยุทธศาสตร์ไปใช้.....	๖๒
บรรณานุกรม	๖๕
ประวัติย่อผู้ศึกษา	๖๖

สารบัญตาราง

ตารางที่ ๑ แสดงการวิเคราะห์สภาพแวดล้อมภายในองค์กรโดยใช้ ๗S framework.....	๓๑
ตารางที่ ๒ แสดงการวิเคราะห์สภาพแวดล้อมภายนอกองค์กร โดยใช้ C-PEST.....	๓๓
ตารางที่ ๓ แสดงค่าน้ำหนักของรายการปัจจัยสิ่งแวดล้อมภายใน	๓๘
ตารางที่ ๔ แสดงค่าน้ำหนักของรายการปัจจัยสิ่งแวดล้อมภายนอก.....	๓๙
ตารางที่ ๕ แสดงการให้คะแนนต่อสภาพแวดล้อมภายในองค์กร ๗S framework.....	๓๙
ตารางที่ ๖ แสดงการให้คะแนนต่อสภาพแวดล้อมภายนอกองค์กร C-PEST	๔๒
ตารางที่ ๗ แสดงการสรุปการวิเคราะห์สภาพแวดล้อมภายในองค์กร.....	๔๔
ตารางที่ ๘ แสดงการสรุปการวิเคราะห์สภาพแวดล้อมภายนอกองค์กร	๔๔

บทที่ ๑

บทนำ

๑.๑ ความเป็นมาและความสำคัญของปัญหา

โดยที่รัฐธรรมนูญแห่งราชอาณาจักรไทย มาตรา ๖๕ กำหนดให้รัฐพึงจัดให้มียุทธศาสตร์ชาติเป็นเป้าหมายการพัฒนาประเทศอย่างยั่งยืน ตามหลักธรรมาภิบาลเพื่อใช้เป็นกรอบในการจัดทำ แผนต่างๆให้สอดคล้องและบูรณาการกันเพื่อให้เกิดเป็นพลังผลักดันร่วมกันไปสู่เป้าหมายดังกล่าว โดยให้เป็นไปตามที่กำหนดในกฎหมายว่าด้วยการจัดทำยุทธศาสตร์ชาติ และต่อมาได้มีการตราพระราชบัญญัติการจัดทำยุทธศาสตร์ชาติ พ.ศ. ๒๕๖๐ มีผลใช้บังคับเมื่อวันที่ ๑ สิงหาคม ๒๕๖๐ กำหนดวิธีการการมีส่วนร่วมของ ประชาชนในการจัดทำร่างยุทธศาสตร์ชาติ ในการติดตาม การตรวจสอบ และการประเมินผล รวมทั้งกำหนด มาตรการส่งเสริมและสนับสนุนให้ประชาชนทุกภาคส่วนดำเนินการให้สอดคล้องกับยุทธศาสตร์ชาติ (พ.ศ. ๒๕๖๑-๒๕๘๐) เป็นยุทธศาสตร์ชาติฉบับแรกของประเทศไทย ตามรัฐธรรมนูญแห่งราชอาณาจักรไทย ซึ่งจะต้องนำไปสู่การปฏิบัติเพื่อให้ประเทศไทยบรรลุวิสัยทัศน์ “ประเทศไทยมีความมั่นคง มั่งคั่ง ยั่งยืน เป็นประเทศพัฒนาแล้ว ด้วยการพัฒนาตามหลักปรัชญาของเศรษฐกิจพอเพียง” ภายในช่วงเวลาดังกล่าว เพื่อความสุขของคนไทยทุกคน โดยกระบวนการในการยกร่างกรอบยุทธศาสตร์ชาติ ประกอบด้วย ๑. ศึกษาสถานการณ์ภายในและภายนอกประเทศ ทั้งอดีต ปัจจุบัน และแนวโน้มในอนาคต บนหลักฐานเชิงประจักษ์ ๒. ยกร่างยุทธศาสตร์ชาติและแผนการปฏิรูปประเทศให้ สอดคล้องกับประเด็นการพัฒนาประเทศที่สำคัญและแนวทางการแก้ไขปัญหาต่างๆ และจัดให้มีการมีส่วนร่วมและรับ ฟังความเห็นต่อร่างยุทธศาสตร์ชาติจากทุกภาคส่วน ๓. จัดทำยุทธศาสตร์ชาติและแผนการปฏิรูปประเทศ ที่มีเป้าหมายและแนวทางการพัฒนา สอดคล้องกับวิสัยทัศน์ ประเทศไทย ประเด็นการพัฒนาประเทศที่สำคัญ แนวทางการ แก้ไขปัญหา และความเห็นจากภาคส่วนต่าง ๔. จัดทำโครงการและการดำเนินการตามยุทธศาสตร์ชาติ และแผนการปฏิรูปประเทศ ผ่านแผนปฏิบัติการและ แผนปฏิบัติราชการของส่วนราชการ โดยมุ่งเน้นการดำเนินการที่ก่อให้เกิดการบรรลุเป้าหมายของยุทธศาสตร์ชาติและแผนการปฏิรูปประเทศๆ ๕. ติดตาม ตรวจสอบ และประเมินผลความสำเร็จของ นโยบาย แผนงาน และโครงการ เพื่อนำไปสู่การปรับปรุง แผนระดับต่าง ๆ และโครงการ ให้สามารถส่งผลกระทบต่อการบรรลุเป้าหมายของยุทธศาสตร์ชาติและแผนการปฏิรูปประเทศ

การจัดทำแผนปฏิบัติการด้านการพัฒนาศักยภาพของประเทศด้านความมั่นคง ระยะที่ ๑ (พ.ศ. ๒๕๖๑ - ๒๕๖๕) ได้ยึดถือแนวทางการเสนอแผนเข้าสู่การพิจารณาของคณะรัฐมนตรี ตามมติ คณะรัฐมนตรี เมื่อวันที่ ๔ ธันวาคม ๒๕๖๐ ซึ่งสอดคล้องกับยุทธศาสตร์ชาติ พ.ศ. ๒๕๖๑ - ๒๕๘๐ ที่ กำหนดวิสัยทัศน์ คือ “ประเทศไทยมีความมั่นคง มั่งคั่ง ยั่งยืน เป็นประเทศพัฒนาแล้ว ด้วยการพัฒนา

ตามหลักปรัชญาของเศรษฐกิจพอเพียง” รวมทั้งแผนระดับที่ ๒ ได้แก่ ๑) แผนแม่บทภายใต้ยุทธศาสตร์ชาติ ๒) แผนการปฏิรูปประเทศ ๓) แผนพัฒนาเศรษฐกิจและสังคมแห่งชาติ ฉบับที่ ๑๒ และ ๔) นโยบายและแผนระดับชาติว่าด้วยความมั่นคงแห่งชาติ (พ.ศ. ๒๕๖๒ - ๒๕๖๕) ตลอดจนยึดถือ ตามอำนาจหน้าที่ของกระทรวงกลาโหมที่กฎหมายกำหนด สำหรับการทบทวนและวิเคราะห์การประเมินสถานการณ์ปัญหา และความจำเป็น พบว่า สภาวะแวดล้อม ด้านความมั่นคงของโลกมีแนวโน้มที่จะเปลี่ยนผ่านไปสู่ยุค New Digital Generation หรือ Digital Migration ที่ระบบข้อมูล ดิจิทัลและเทคโนโลยีสารสนเทศมีบทบาทหน้าที่สำคัญ ระบบความสัมพันธ์ระหว่างประเทศได้เปลี่ยนแปลงไปสู่ ความสัมพันธ์แบบหลายขั้วอำนาจ (Multi-Polar) และใช้กลไกความร่วมมือทางด้านเศรษฐกิจในรูปแบบต่างๆ เป็นเครื่องมือ ตลอดจนมีการขึ้นนโยบายและอ้างอิงประเด็นด้านสิทธิมนุษยชน ประชาธิปไตย และสิ่งแวดล้อม รวมทั้งมีความขัดแย้งทางด้านอุดมการณ์และความเชื่อทางศาสนา ซึ่งในส่วนของภูมิภาคเอเชียตะวันออกเฉียงใต้ มีการให้ความสำคัญกับการดำเนินการในกรอบความร่วมมืออาเซียนเพิ่มขึ้น สำหรับภายในประเทศนั้น สถานการณ์ ความรุนแรงในพื้นที่จังหวัดชายแดนภาคใต้ยังคงมีอยู่ รวมทั้งยังมีปัญหาต่างๆ ที่มีผลกระทบต่อความมั่นคงด้วย การดำเนินการเพื่อให้บรรลุเป้าหมายสำคัญในภาพรวมระยะ ๒๐ ปีที่เป็นรูปธรรมชัดเจน คือ “ประเทศชาติมั่นคง ประชาชนมีความสุข” โดยประเทศชาติมีความมั่นคงในทุกมิติและทุกระดับ

การจัดทำแผนปฏิบัติราชการซึ่งถือว่าเป็นแผนระดับที่ ๓ ที่ต้องสอดคล้องกับแผนที่ ๑ และแผนที่ ๒ ตามมติคณะรัฐมนตรี หน่วยงานศูนย์ประสานงานโครงการอันเนื่องมาจากพระราชดำริและความมั่นคง(ศปร.) เป็นหน่วยราชการที่ขึ้นตรงสำนักผู้บัญชาการทหารสูงสุด กองบัญชาการกองทัพไทย ได้นำนโยบายดังกล่าว ร่วมกับแผนการบริหารจัดการบ้านเมืองที่ดี พ.ศ.๒๕๕๖ และการประเมินผลตามคำรับรองการปฏิบัติราชการของสำนักงานคณะกรรมการพัฒนาระบบราชการ หมวด ๒ กระบวนการเชิงยุทธศาสตร์ มากำหนดกลยุทธ์ในการดำเนินงาน และถ่ายทอดลงสู่การปฏิบัติ โดยการจัดทำแผนปฏิบัติราชการ ๕ ปี และแผนปฏิบัติราชการประจำปี ตามลำดับ ให้สอดคล้องกับแผนการปฏิบัติราชการของกองบัญชาการกองทัพไทย ในการเป็น Digital HQ ในปี ๒๕๖๕ และก้าวเข้าสู่ SMART HQ ในปี ๒๕๘๐ โดยการทบทวนและพัฒนาขีดความสามารถในการขับเคลื่อนโครงการอันเนื่องมาจากพระราชดำริ และขยายผลการสืบสาน รักษา ต่อยอดตามหลักปรัชญาของเศรษฐกิจพอเพียงให้เกิดประโยชน์แก่ประชาชนชาวไทยได้ สามารถนำแนวทางไปศึกษาเรียนรู้และพัฒนาตนเอง เพื่อให้เกิดความต่อเนื่องในการบริหารจัดการองค์กร จึงได้จัดทำแผนปฏิบัติราชการระยะ ๓ ปี สอดคล้องกับแผนของกองบัญชาการกองทัพไทยในระยะ ๓ ปี พ.ศ. ๒๕๖๓-๒๕๖๕ เพื่อใช้เป็นแนวทางในการดำเนินงานต่อไป

จากข้อมูลดังกล่าวข้างต้น จึงทำให้ผู้ศึกษาซึ่งเป็นบุคลากรผู้ปฏิบัติงานในองค์กร มองเห็นความสำคัญของการสร้างยุทธศาสตร์การพัฒนาขีดความสามารถของศูนย์ประสานงานโครงการอันเนื่องมาจากพระราชดำริและความมั่นคง (ศปร.) โดยนำแผนยุทธศาสตร์ชาติ ๒๐ ปี แผนปฏิบัติราชการระยะ ๓ ปี (พ.ศ. ๒๕๖๓ - ๒๕๖๕) ของกระทรวงกลาโหม และแผนปฏิบัติราชการของกองบัญชาการกองทัพไทยมาศึกษาและเป็นแนวทางในการสร้างยุทธศาสตร์การพัฒนาขีดความสามารถการปฏิบัติงานของบุคลากรทุกระดับอย่างมีคุณภาพ ผู้รับบริการเกิดความพึงพอใจ และเกิดผลสัมฤทธิ์บรรลุเป้าหมายของยุทธศาสตร์ชาติต่อไป จึงได้จัดทำแผนปฏิบัติราชการเพื่อพัฒนาขีดความสามารถศูนย์ประสานงานโครงการอันเนื่องมาจากพระราชดำริและความมั่นคง ระยะ ๓ ปี พ.ศ. ๒๕๖๓-๒๕๖๕

๑.๒ วัตถุประสงค์ของการศึกษา

๑.๒.๑ เพื่อวิเคราะห์สภาพแวดล้อมที่มีผลกระทบต่อการดำเนินการของ ศปร. ทั้งปัจจัยภายนอกโอกาสและภัยคุกคาม และปัจจัยภายในของจุดอ่อน จุดแข็ง โดยการวิเคราะห์ SWOT Analysis

๑.๒.๒ เพื่อจัดทำแผนกลยุทธ์ในการสร้างโอกาสในการพัฒนาขีดความสามารถของ ศปร. โดยการใช้ TOWS Matrix

๑.๒.๓ ให้ข้อเสนอแนะเชิงนโยบายให้กับผู้บริหาร ศปร.

๑.๓ ขอบเขตของการศึกษา

๑.๓.๑ ขอบเขตด้านเอกสารและประชากร

๑.๓.๑.๑ การวิเคราะห์เอกสาร (Documentary Analysis) ที่นำเชื่อถือประกอบด้วยข้อมูลสถิติต่างยุทธศาสตร์ ๒๐ ปี (พ.ศ.๒๕๖๐-๒๕๗๙) แผนยุทธศาสตร์ แผนปฏิบัติราชการ ๔ ปี แผนปฏิบัติราชการ(แผนปี) ของกองบัญชาการกองทัพไทย และ ศปร.

๑.๓.๑.๒ การวิเคราะห์สภาพแวดล้อมทางยุทธศาสตร์ ประชากร ประกอบด้วย ผู้บริหารระดับสูง และผู้บริหารระดับต้นของหน่วยงาน

๑.๓.๒ ขอบเขตด้านพื้นที่ศึกษา จะศึกษาเฉพาะใน ศปร.

๑.๓.๓ ขอบเขตด้านระยะเวลา ระยะเวลาในการศึกษา ๓ เดือน (เมษายน – มิถุนายน ๒๕๖๓)

๑.๔ ระเบียบวิธีการศึกษา

การศึกษานี้เป็นการวิจัยเชิงบรรยาย (Descriptive Research) มีวัตถุประสงค์ เพื่อวิเคราะห์

สภาพแวดล้อม ผลกระทบของเหตุการณ์และแนวโน้มที่อาจเกิดขึ้น รวมถึงศึกษาทางเลือกในการพัฒนาขีดความสามารถของหน่วยงาน และนำเสนอแผนกลยุทธ์ในการสร้างโอกาสและการพัฒนาต่อยอดในอนาคตให้กับหน่วยงาน ซึ่งมีระเบียบวิธีการศึกษา ดังนี้

๑. ประชากรและกลุ่มตัวอย่าง ประกอบด้วย ผู้บังคับบัญชาาระดับสูง ผู้บังคับบัญชาาระดับต้น และผู้ปฏิบัติงาน โดยใช้วิธีการเลือกแบบเจาะจง (Purposive Sampling) จำนวน ๙ คน

๒. เครื่องมือในการศึกษา คือ แบบวิเคราะห์การถ่วงน้ำหนักภายในและภายนอก (SWOT Analysis) สำหรับการตรวจสอบตัวแปรสภาพแวดล้อม

๓. วิธีการดำเนินการศึกษา โดยการตรวจสอบสภาพแวดล้อมขององค์กร การวิเคราะห์สภาพแวดล้อมทางยุทธศาสตร์ ด้วยวิธี SWOT Analysis ซึ่งกรอบการวิเคราะห์ปัจจัยภายนอกจะใช้ C-PEST Analysis และกรอบการวิเคราะห์ปัจจัยภายในจะใช้การวิเคราะห์คุณลักษณะขององค์กร ๗ ประการของ McKinney (McKinney ๗-S Framework) และให้กลุ่มตัวอย่างให้นำหนักเพื่อระบุปัจจัยหลักด้วยวิธีการให้คะแนน เพื่อจัดลำดับความสำคัญของปัจจัย โดยปัจจัยที่มีค่าคะแนนสูงจะเป็นปัจจัยหลัก และใช้เทคนิคการจับคู่ (SWOT matching หรือ TOWS Matrix) นำมาจัดกลุ่มกลยุทธ์และสังเคราะห์เป็นกลยุทธ์ทางเลือก

๔. การวิเคราะห์ข้อมูล โดยพิจารณาคัดเฉพาะจุดอ่อน จุดแข็ง โอกาส และอุปสรรค ตามลำดับคะแนน การจัดลำดับความสำคัญของตัวแปร สร้างตาราง Matrix ของแต่ละประเภท

๑.๕ ข้อยกจำกัดของการศึกษา

ระยะเวลาในการเก็บข้อมูล เนื่องจากกลุ่มตัวอย่างเป็นผู้บังคับบัญชาาระดับสูง และระดับต้น จำเป็นต้องใช้เวลาในการนัดหมาย ซึ่งอาจต้องมีการปรับเปลี่ยนตามความเหมาะสม และเนื่องจากอยู่ในสถานการณ์ของการระบาดของโรคไวรัสโคโรนาโควิด-๑๙ ที่มีการประกาศ พ.ร.ก.ฉุกเฉิน รวมทั้งมีมาตรการเว้นระยะห่างทางสังคม (Social distancing) ส่งผลต่อการเก็บข้อมูล การสัมภาษณ์ การสอบถาม

๑.๖ ประโยชน์ที่คาดว่าจะได้รับ

๑.๖.๑ ได้ข้อมูลสารสนเทศที่เกิดจากการวิเคราะห์สภาพแวดล้อมและแนวโน้มที่จะเกิดขึ้น เพื่อการวิเคราะห์ผลกระทบที่อาจจจะเกิดขึ้น นำไปสู่การวิเคราะห์สภาวะแวดล้อมทางยุทธศาสตร์ (SWOT Analysis) และการทำ TOWS Matrix

๑.๖.๒ ได้แผนปฏิบัติราชการในการพัฒนาขีดความสามารถของศูนย์ประสานงานโครงการอันเนื่องมาจากพระราชดำริและความมั่นคง เพื่อเสนอต่อผู้บังคับบัญชาาระดับสูง

บทที่ ๒

การตรวจสอบสถานะแวดล้อมและการวิเคราะห์ทางยุทธศาสตร์

๒.๑ สถานะแวดล้อมทั่วไป

๒.๑.๑ ยุทธศาสตร์ชาติระยะ ๒๐ ปี (พ.ศ.๒๕๖๐-๒๕๗๙)

“กรอบยุทธศาสตร์ชาติ ๒๐ ปี” มีวิสัยทัศน์คือ “ประเทศไทยมีความมั่นคง มั่งคั่ง ยั่งยืนเป็นประเทศพัฒนา แล้วด้วยการพัฒนาตามหลักปรัชญาของเศรษฐกิจพอเพียง” ซึ่งมีเป้าหมายของประเทศไทยในปี ๒๕๗๙ คือ “เศรษฐกิจและสังคมไทยมีการพัฒนาอย่างมั่นคง และยั่งยืนบนฐานการพัฒนาที่ยั่งยืน” สังคมไทยเป็นสังคมที่เป็นธรรมมีความเหลื่อมล้ำน้อย คนไทยเป็นมนุษย์ที่สมบูรณ์เป็นพลเมืองที่มีวินัยตื่นรู้ และเรียนรู้ได้ด้วยตนเอง ตลอดชีวิตมีความรู้ มีทักษะและทัศนคติที่เป็นค่านิยมที่ดีมีสุขภาพร่างกายและจิตใจที่สมบูรณ์ มีความเจริญเติบโตทางจิตวิญญาณมีจิตสาธารณะและทำประโยชน์ต่อส่วนรวม ความเป็นพลเมืองไทย พลเมืองอาเซียนและพลเมืองโลก ประเทศไทยมีบทบาทที่สำคัญในเวทีนานาชาติ ระบบเศรษฐกิจตั้งอยู่บนฐานของการใช้ นวัตกรรมนำดิจิทัลสามารถแข่งขันในการผลิตได้และค้าขายเป็น ความเป็นสังคมประกอบมีการมีฐานการผลิตและบริการที่มีคุณภาพและรูปแบบที่โดดเด่นเป็นที่ต้องการในตลาดโลกเป็นฐานการผลิตและบริการที่สำคัญ เช่น การให้บริการคุณภาพทั้งด้านการเงิน ระบบโลจิสติกส์บริการด้านสุขภาพและท่องเที่ยวคุณภาพเป็นครัวโลกของอาหารคุณภาพและปลอดภัยเป็นฐานอุตสาหกรรมและบริการอัจฉริยะ ที่เป็นอุตสาหกรรมแห่งอนาคต ที่ใช้นวัตกรรมทุนมนุษย์ทักษะสูงและเทคโนโลยีอัจฉริยะมาต่อยอดฐานการผลิตและบริการที่มีศักยภาพ ในปัจจุบันและพัฒนาฐานการผลิตและบริการใหม่ๆ เพื่อนำประเทศไทยไปสู่การมีระบบเศรษฐกิจสังคมและ ประชาชนที่มีความเป็นอัจฉริยะ” ในการที่จะบรรลุวิสัยทัศน์และทำให้ประเทศไทยพัฒนาไปสู่อนาคตที่พึงประสงค์นั้นจำเป็นต้องมีการ วางแผนและกำหนดยุทธศาสตร์การพัฒนาในระยะยาว และกำหนดแนวทางการพัฒนาของทุกภาคส่วนให้ขับเคลื่อนไปทิศทางซึ่งยุทธศาสตร์ที่จะใช้เป็นกรอบแนวทางการพัฒนาในระยะ ๒๐ ปีต่อจากนี้ไป ประกอบด้วย ๖ ยุทธศาสตร์ ซึ่งในส่วนที่เกี่ยวข้องกับความมั่นคง คือ

ยุทธศาสตร์ด้านความมั่นคง มีเป้าหมายทั้งในการสร้างเสถียรภาพภายในประเทศและช่วยลดและป้องกันภัยคุกคามจากภายนอก รวมทั้งสร้างความเชื่อมั่นในกลุ่มประเทศอาเซียนและประชาคมโลกที่มีต่อประเทศไทยกรอบแนวทางที่ต้องให้ความสำคัญ อาทิ

(๑) การเสริมสร้างความมั่นคงของสถาบันหลักและการปกครองระบบประชาธิปไตยอันมีพระมหากษัตริย์ทรงเป็นประมุข

(๒) การปฏิรูปกลไกการบริหารประเทศและพัฒนาความมั่นคงทางการเมือง

ขจัดคอร์รัปชันสร้างความเชื่อมั่นในกระบวนการยุติธรรม

(๓) การรักษาความมั่นคงภายในและความสงบเรียบร้อยภายในตลอดจนการบริหารจัดการความมั่นคงชายแดนและชายฝั่งทะเล

(๔) การพัฒนาระบบกลไกมาตรการและความร่วมมือระหว่างประเทศทุกระดับและรักษาคุณภาพความสัมพันธ์กับประเทศมหาอำนาจเพื่อป้องกันและแก้ไขปัญหาความมั่นคงรูปแบบใหม่

(๕) การพัฒนาเสริมสร้างศักยภาพการผนึกกำลังป้องกันประเทศการรักษาความสงบเรียบร้อย ภายในประเทศสร้างความร่วมมือกับประเทศเพื่อนบ้านและมิตรประเทศ

(๖) การพัฒนาระบบการเตรียมพร้อมแห่งชาติและระบบบริหารจัดการภัยพิบัติรักษาความมั่นคงของฐานทรัพยากรธรรมชาติสิ่งแวดล้อม

(๗) การปรับกระบวนการทำงานของกลไกที่เกี่ยวข้องจากแนวตั้งสู่แนวนานมากขึ้น

๒.๑.๒ แผนพัฒนาเศรษฐกิจและสังคมแห่งชาติฉบับที่ ๑๒ (พ.ศ.๒๕๖๐-๒๕๖๔)

แผนพัฒนาฯ ฉบับที่ ๑๒ ยึดหลักการสำคัญ ๖ ประการ คือ (๑) ยึด “หลักปรัชญาเศรษฐกิจพอเพียง” ต่อเนื่องมาตั้งแต่แผนพัฒนาฯ ฉบับที่ ๙ เพื่อให้เกิดการบูรณาการการพัฒนาในทุกมิติอย่างสมเหตุสมผล มีความพอประมาณ และมีระบบคุ้มกันและการบริหารจัดการความเสี่ยงที่ดี (๒) ยึด “คนเป็นศูนย์กลางการพัฒนา” (๓) ยึด “กรอบยุทธศาสตร์ชาติระยะ ๒๐ ปี (พ.ศ. ๒๕๖๐ - ๒๕๗๙)” ซึ่งถือว่าเป็นแผนแม่บทหลักของประเทศที่มีวิสัยทัศน์ : ประเทศไทยมีความมั่นคง มั่งคั่ง ยั่งยืน เป็นประเทศพัฒนาแล้วด้วยการพัฒนาตามหลักปรัชญา เศรษฐกิจพอเพียง (๔) ยึด “เป้าหมายอนาคตของประเทศไทยปี ๒๕๗๙” มาเป็นกรอบในการกำหนดเป้าหมาย ที่จะบรรลุใน ๕ ปีแรก และเป้าหมายระดับย่อยๆ ลงมา (๕) ยึด “หลักการเจริญเติบโตทางเศรษฐกิจที่ลดความเหลื่อมล้ำและขับเคลื่อนการเจริญเติบโตจากการเพิ่มผลิตภาพการผลิตบนฐานของการใช้ภูมิปัญญาและ นวัตกรรม” และ (๖) ยึด “หลักการนำไปสู่การปฏิบัติให้เกิดผลสัมฤทธิ์อย่างจริงจังใน ๕ ปีที่ต่อยอดไปสู่ผลสัมฤทธิ์ ที่เป็นเป้าหมายระยะยาว” โดยมีวัตถุประสงค์และเป้าหมายรวมของการพัฒนา ดังนี้

วัตถุประสงค์

(๑) เพื่อวางรากฐานให้คนไทยเป็นคนที่สมบูรณ์มีคุณธรรมจริยธรรม มีระเบียบ วินัย มีค่านิยมที่ดี มีจิตสาธารณะ และมีความสุข โดยมีสุขภาวะและสุขภาพที่ดี ครอบครัวยุคใหม่ ตลอดจนเป็นคนเก่งที่มีทักษะ ความรู้ความสามารถและพัฒนาตนเองได้ต่อเนื่องตลอดชีวิต

(๒) เพื่อให้คนไทยมีความมั่นคงทางเศรษฐกิจและสังคม ได้รับความเป็นธรรมในการเข้าถึงทรัพยากรและบริการทางสังคมที่มีคุณภาพ ผู้ด้อยโอกาสได้รับการพัฒนาศักยภาพ รวมทั้งชุมชนมีความเข้มแข็งพึ่งพาตนเองได้

(๓) เพื่อให้เศรษฐกิจเข้มแข็ง แข่งขันได้ มีเสถียรภาพ และมีความยั่งยืน สร้าง

ความเข้มแข็งของฐานการผลิตและบริการเดิม และขยายฐานใหม่โดยการใช้นวัตกรรมที่เข้มข้นมากขึ้น สร้างความเข้มแข็งของ เศรษฐกิจฐานราก และสร้างความมั่นคงทางพลังงาน อาหาร และน้ำ

(๔) เพื่อรักษาและฟื้นฟูทรัพยากรธรรมชาติ และคุณภาพสิ่งแวดล้อมให้ สามารถสนับสนุนการเติบโตที่เป็น มิตรกับสิ่งแวดล้อมและการมีคุณภาพชีวิตที่ดีของประชาชน

(๕) เพื่อให้การบริหารราชการแผ่นดินมีประสิทธิภาพ โปร่งใส ทันทสมัย และมีการทำงานเชิงบูรณาการของภาคีการพัฒนา

(๖) เพื่อให้มีการกระจายความเจริญไปสู่ภูมิภาค โดยการพัฒนาภาคและเมือง เพื่อรองรับการพัฒนายกระดับฐานการผลิตและบริการเดิมและขยายฐานการผลิตและบริการใหม่

(๗) เพื่อผลักดันให้ประเทศไทยมีความเชื่อมโยง (Connectivity) กับประเทศ ต่างๆ ทั้งในระดับอนุภูมิภาค ภูมิภาค และนานาชาติได้อย่างสมบูรณ์และมีประสิทธิภาพ รวมทั้งให้ ประเทศไทยมีบทบาทนำและ สร้างสรรค์ในด้านการค้า การบริการ และการลงทุนภายใต้กรอบความร่วมมือต่างๆ ทั้งในระดับ อนุภูมิภาคภูมิภาค และโลก

เป้าหมายรวม

- (๑) คนไทยมีคุณลักษณะเป็นคนไทยที่สมบูรณ์
- (๒) ความเหลื่อมล้ำทางด้านรายได้และความยากจนลดลง
- (๓) ระบบเศรษฐกิจมีความเข้มแข็งและแข่งขันได้
- (๔) ทูทางธรรมชาติและคุณภาพสิ่งแวดล้อมสามารถสนับสนุนการเติบโตที่เป็นมิตรกับสิ่งแวดล้อมมีความมั่นคงทางอาหาร พลังงาน และน้ำ
- (๕) มีความมั่นคงในเอกราชและอธิปไตย สังคมปลอดภัย สัมคคี สร้าง ภาพลักษณ์ และเพิ่มความเชื่อมั่น ของนานาชาติต่อประเทศไทย
- (๖) มีระบบบริหารจัดการภาครัฐที่มีประสิทธิภาพ ทันทสมัย โปร่งใส ตรวจสอบ ได้ กระจายอำนาจและมีส่วนร่วมจากประชาชน

แผนพัฒนาฯ ฉบับที่ ๑๒ ประกอบด้วย ๑๐ ยุทธศาสตร์ ดังนี้

- (๑) ยุทธศาสตร์การเสริมสร้างและพัฒนาศักยภาพทุนมนุษย์
- (๒) ยุทธศาสตร์การสร้างความเป็นธรรมลดความเหลื่อมล้ำในสังคม
- (๓) ยุทธศาสตร์การสร้างการแข่งขันทางเศรษฐกิจและแข่งขันได้อย่างยั่งยืน
- (๔) ยุทธศาสตร์ด้านการเติบโตที่เป็นมิตรกับสิ่งแวดล้อมเพื่อการพัฒนาอย่างยั่งยืน
- (๕) ยุทธศาสตร์การเสริมสร้างความมั่นคงแห่งชาติเพื่อการพัฒนาประเทศสู่ความมั่งคั่งและ

ยั่งยืน

(๖) ยุทธศาสตร์การบริหารจัดการในภาครัฐ การป้องกันการทุจริตประพฤติมิชอบและ
 ธรรมภิบาลในสังคมไทย

(๗) ยุทธศาสตร์ด้านการพัฒนาโครงสร้างพื้นฐานและระบบโลจิสติกส์

(๘) ยุทธศาสตร์การพัฒนาวิทยาศาสตร์ เทคโนโลยี วิจัย และนวัตกรรม

(๙) ยุทธศาสตร์การพัฒนาภาค เมือง และพื้นที่เศรษฐกิจ

(๑๐) ยุทธศาสตร์ความร่วมมือระหว่างประเทศและการพัฒนา

๒.๑.๓ โครงการอันเนื่องมาจากพระราชดำริ

โครงการอันเนื่องมาจากพระราชดำรินั้นได้รับการริเริ่มขึ้นตั้งแต่พระบาทสมเด็จพระเจ้าอยู่หัว
 รัชกาลที่ ๙ เสด็จเถลิงถวัลยราชสมบัติได้ไม่นาน โดยงานสังคมสงเคราะห์ส่วนใหญ่จะเป็นพระราชดำริด้านการ
 การแพทย์ที่พระราชทาน ความช่วยเหลือเพื่อบรรเทาปัญหาเฉพาะหน้าในระยะแรกนั้นโครงการอันเนื่องมาจาก
 พระราชดำริ มีลักษณะการดำเนินการศึกษาค้นคว้าและทดลองเป็นการส่วนพระองค์ เพื่อเตรียมพระองค์ด้าน
 ข้อมูลและความรู้ที่จะทรงนำไปประยุกต์ใช้ในการแก้ ปัญหาและเผยแพร่วิทยาการสู่เกษตรกร โดยเริ่มโครงการ
 จากในเขตพื้นที่รอบๆ ที่ประทับในส่วนภูมิภาคก่อน จากนั้นจึงขยายขอบเขตออกไปสู่พื้นที่เกษตรกรรมที่กว้าง
 ขึ้น ภายใต้หลักการดำเนินงานที่สำคัญคือ โครงการฯ ต้องสามารถแก้ไขปัญหาเฉพาะหน้าที่ราษฎรกำลังประสบอยู่
 ได้อย่างรีบด่วนและมี ผลในระยะยาว โดยที่การพัฒนานั้นต้องเป็นไปตามลำดับขั้นตอนตามความจำเป็นและ
 ประหยัด ผู้ที่ได้รับประโยชน์คือ ประชาชนที่สามารถ "พึ่งพาตนเองได้" ในที่สุด ควบคู่ไปกับการอนุรักษ์และ
 พัฒนาทรัพยากรธรรมชาติ โดยมีขั้นตอนในการดำเนินงานตั้งแต่การศึกษาข้อมูลพื้นฐาน เช่น สภาพภูมิประเทศ
 สภาพภูมิอากาศ แหล่งน้ำ และการประกอบอาชีพ ก่อนที่จะเสด็จพระราชดำเนินไปยังพื้นที่ เพื่อสำรวจและเก็บ
 ข้อมูลจริงจากประชาชนและเจ้าหน้าที่ประจำท้องถิ่น แล้วจึงทรงวางแผนพัฒนาและพระราชทาน
 ข้อเสนอแนะให้รัฐบาลร่วมดำเนินการตามพระ ราชดำรินี้ในโครงการต่างๆ โดยพระองค์เสด็จฯ ร่วมทรงงาน
 กับหน่วยงานของรัฐทุกฝ่าย ทั้งพลเรือน ตำรวจ ทหาร เพื่อแก้ไขปัญหาดังกล่าวอย่างจริงจัง ซึ่งแต่ละ
 โครงการมีกำหนดเวลาในการปฏิบัติการให้เสร็จสิ้นในระยะเวลาอันสั้น หากเป็นโครงการระยะยาวจะมี
 เวลาดำเนินงานตั้งแต่ ๕ ปีขึ้นไป

นอกเหนือจากการปฏิบัติการแก้ไขปัญหาเฉพาะหน้าแล้ว งานของโครงการฯ ยังมีลักษณะ
 ของงานวิชาการอีกด้วย กล่าวคือ จะมีโครงการวิจัย ค้นคว้าและทดลองของศูนย์ศึกษาการพัฒนาอัน
 เนื่องมาจากพระราชดำริต่างๆ ที่ตั้งอยู่ในทุกภูมิภาค ทำหน้าที่เป็นศูนย์กลางในการเผยแพร่วิทยาการที่
 ทันสมัยให้แก่เกษตรกรในการ จัดทำโครงการต่างๆ ตามหลักวิชาการก่อน เพื่อพิจารณาความเป็นไปได้
 และประโยชน์ที่คุ้มค่า จากนั้นจึงจะเสนอขออนุมัติโครงการและงบประมาณในการจัดทำ หากโครงการใด
 ติดขัดด้านระเบียบ วิธีการ งบประมาณ เป็นผลให้เกิดความล่าช้า พระบาทสมเด็จพระเจ้าอยู่หัวยังได้

พระราชทานกองทุนส่วนพระองค์ เพื่อให้โครงการดำเนินการต่อไปได้และทันกับการแก้ไขปัญหาโดยมีสำนักงานคณะ กรรมการพิเศษเพื่อประสานงานโครงการอันเนื่องมาจากพระราชดำริ (กปร.) เป็นหน่วยงานช่วยประสานงานและแผนงานต่างๆ ให้สอดคล้องกันโดยพระบาทสมเด็จพระเจ้าอยู่หัวรัชกาลที่ ๙ ทรงเสด็จพระราชดำเนินทรงกำกับดูแล ตลอดจนทรงติดตามผลการดำเนินการและเสด็จพระราช ดำเนินกลับไปยังโครงการฯ ทุกครั้งที่มีโอกาส เพื่อทอดพระเนตรความเจริญก้าวหน้าของโครงการฯ ให้ เป็นไปด้วยความเรียบร้อย โดยมีมากกว่า ๔,๘๐๐ กว่าโครงการ โดยดำเนินการตามหลักปรัชญาของ เศรษฐกิจพอเพียงทั้งสิ้น

๒.๑.๔ นโยบายรัฐมนตรีว่าการกระทรวงกลาโหม พ.ศ.๒๕๖๓

นโยบายทั่วไป

กระทรวงกลาโหมยึดมั่นในสถาบันหลักของชาติน้อมนำพระปฐมบรมราช โองการ ในพระบาทสมเด็จพระวชิรเกล้าเจ้าอยู่หัว และหลักปรัชญาของเศรษฐกิจพอเพียง ใน พระบาทสมเด็จพระบรมชนกาธิเบศรมหาภูมิพลอดุลยเดชมหาราช บรมนาถบพิตร มาเป็นหลักในการ บริหารราชการโดยให้ดำเนินการตามภารกิจที่กำหนดไว้ในบทบัญญัติ แห่งรัฐธรรมนูญแห่งราชอาณาจักร ไทย พ.ศ. ๒๕๖๐และยึดถือการปกครองในระบอบประชาธิปไตยอันมีพระมหากษัตริย์ทรงเป็นประมุข นอกจากนี้จะต้องยึดมั่น กฎหมาย กฎข้อบังคับ ระเบียบประกาศและคำสั่งที่เกี่ยวข้องรวมถึงนโยบาย และ มติคณะรัฐมนตรีโดยเฉพาะคำสั่งนโยบายของคณะรัฐมนตรีต่อรัฐสภา เมื่อ ๒๕ กรกฎาคม ๒๕๖๒ ทั้ง นโยบายหลัก ๑๒ ด้านและนโยบายเร่งด่วน ๑๒ ด้าน มติสภากลาโหมตลอดจนยุทธศาสตร์ชาติแผนแม่บท ภายใต้อุทธศาสตร์ชาติ แผนการปฏิรูปประเทศ แผนพัฒนาเศรษฐกิจและสังคมแห่งชาติฉบับที่๑๒ นโยบายและแผนระดับชาติว่าด้วยความมั่นคงแห่งชาติโดยให้ปฏิบัติตามนโยบาย การปฏิบัติราชการใน ด้านการเสริมสร้างความมั่นคงและปลอดภัยของประเทศ ด้านการปฏิรูปกองทัพและการส่งเสริมการ บริหารงานตามหลักธรรมาภิบาล และด้านการสนับสนุนรัฐบาลในการแก้ไขปัญหาที่สำคัญของชาติ การ พัฒนาประเทศ การบรรเทาภัยพิบัติและการช่วยเหลือประชาชน ดังนี้

๑.๑ ด้านการเสริมสร้างความมั่นคงและปลอดภัยของประเทศพัฒนาศักยภาพ ด้านการ ป้องกันประเทศ โดยยกระดับขีดความสามารถให้มีความพร้อมในการป้องกัน และรักษาอธิปไตยของประเทศสามารถ แก้ไขปัญหาและรับมือกับภัยคุกคามรวมทั้งปัญหาที่อาจกระทบต่อความมั่นคงในทุกมิติ ทุกรูปแบบและทุกระดับ ความรุนแรงตลอดจน สามารถพิทักษ์รักษาไว้ซึ่งสถาบันพระมหากษัตริย์ เอกราช อธิปไตย บูรณภาพแห่งอาณาเขต และเขตที่ประเทศไทยมีสิทธิ อธิปไตย เกียรติภูมิและผลประโยชน์ของชาติความมั่นคงของรัฐ และความสงบเรียบร้อย รวมถึงการเสริมสร้าง ความสัมพันธ์อันดีกับนานาประเทศ พัฒนาและเสริมสร้างความร่วมมือด้านความมั่นคงทางทหาร และรักษาดุลยภาพสภาวะแวดล้อมระหว่างประเทศ

๑.๒ ด้านการปฏิรูปกองทัพและการส่งเสริมการบริหารงานตามหลักธรรมาภิบาล ดำเนินการปรับปรุงโครงสร้างของส่วนราชการในกระทรวงกลาโหม ให้มีความเหมาะสม สอดคล้องกับสภาวะแวดล้อม

เพื่อให้สามารถรองรับภารกิจทั้งในปัจจุบันและในอนาคตได้อย่างมีประสิทธิภาพ ตลอดจนการปฏิรูประบบงานให้เกิดการบูรณาการการทำงานร่วมกันอย่างเป็นระบบรวมทั้งการปรับปรุงและพัฒนาสวัสดิการและคุณภาพชีวิต ตลอดจนดูแลขวัญกำลังใจของกำลังพล ระบบกฎหมายการใช้ง่ายประมาณ ตามหลักธรรมาภิบาล มีความโปร่งใส ตรวจสอบได้ และเป็นไปตามหลักสากล ด้วยการนำเทคโนโลยีและนวัตกรรมมาประยุกต์ใช้ในการบริหารจัดการ

๑.๓ ด้านการสนับสนุนรัฐบาลในการแก้ไขปัญหาที่สำคัญของชาติ การพัฒนาประเทศ การบรรเทาภัยพิบัติและการช่วยเหลือประชาชน พัฒนาศักยภาพของส่วนราชการ ของกระทรวงกลาโหมให้มีความพร้อม มียุทธศาสตร์ที่ทันสมัยและเพียงพอสอดคล้องกับสถานการณ์ของประเทศ เพื่อให้สามารถส่งเสริมและสนับสนุนส่วนราชการพลเรือนและภาคเอกชนในการเสริมสร้างความมั่นคงรวมทั้งการใช้กำลังทหารเพื่อประโยชน์ในการพัฒนาประเทศ การแสวงหาอาชีพและรายได้ที่ยั่งยืนตามหลักปรัชญาของเศรษฐกิจพอเพียง การสนับสนุนการป้องกันและบรรเทาสาธารณภัย ตลอดจนการสนับสนุนการแก้ไขปัญหาทางเศรษฐกิจและสังคมของประเทศและการแก้ไขปัญหาความเดือดร้อนของประชาชนตามนโยบายของรัฐบาล

นโยบายเร่งด่วน

กระทรวงกลาโหมให้ความสำคัญเร่งด่วนในการขับเคลื่อนนโยบายเร่งด่วนของรัฐบาล เพื่อเป็นการสร้างหลักประกันพื้นฐานในการรองรับการขับเคลื่อนการพัฒนาประเทศ และการพัฒนาศักยภาพของกระทรวงกลาโหมในระยะยาว โดยมีนโยบายเร่งด่วนที่ต้องดำเนินการ ดังนี้

๑. ด้านการเสริมสร้างความมั่นคงและปลอดภัยของประเทศ

๑.๑ ให้ความสำคัญและความเร่งด่วนสูงสุดในการพิทักษ์รักษาและเทิดทูนสถาบันพระมหากษัตริย์อย่างสมพระเกียรติด้วยการมีระบบถวายความปลอดภัย ที่มีประสิทธิภาพป้องกันและปราบปรามการกระทำที่ล่วงละเมิดพระบรมเดชานุภาพ ในทุกรูปแบบเพื่อให้สถาบันพระมหากษัตริย์คงเป็นศูนย์รวมจิตใจที่มั่นคงและยั่งยืน ของประชาชนชาวไทยและเป็นสถาบันหลักที่สำคัญยิ่งตลอดไป

๑.๒ น้อมนำพระปฐมบรมราชโองการ “เราจะรักษา สืบสาน และต่อยอด และครองแผ่นดินโดยธรรม เพื่อประโยชน์สุขของอาณาประชาราษฎร์ตลอดไป” ไปปฏิบัติอย่างต่อเนื่อง โดยเร่งรัดการดำเนินการดังนี้

๑.๒.๑ สืบสาน รักษา ต่อยอดศาสตร์พระราชา หลักปรัชญาของเศรษฐกิจพอเพียง และโครงการอันเนื่องมาจากพระราชดำริในพระบาทสมเด็จพระบรมชนกาธิเบศร มหาภูมิพลอดุลยเดชมหาราช บรมนาถบพิตร โดยการสร้างองค์ความรู้และการฝึกอาชีพต่างๆ ให้กำลังพลและครอบครัวภายในหน่วยทหาร โดยเฉพาะอย่างยิ่ง การจัดการฝึกอบรม เรียนรู้การเกษตรแบบครบวงจรภายใต้ศาสตร์พระราชานี้ในพื้นที่หน่วยทหารและประชาชนโดยทั่วไป

๑.๒.๒ ดำเนินโครงการจิตอาสาพระราชทาน ๙๐๔ วปร. โดยให้ ส่วนราชการของกระทรวงกลาโหมจัดทำโครงการรักษาคองคูเมืองเดิมเฉลิมเฉลิมพระเกียรติ เนื่องในโอกาสสมหามงคลพระราชพิธีบรมราชาภิเษกพุทธศักราช ๒๕๖๒ รวมทั้ง โครงการจิตอาสาพระราชทานในการสนับสนุนการบรรเทาสาธารณภัย โดยมุ่งเน้นการสร้างการมีส่วนร่วมกับทุกภาคส่วนในการที่จะสนองตามพระบรมราชโองการเพื่อพัฒนาสิ่งแวดล้อม และคุณภาพชีวิตของประชาชน ในการสร้างสามัคคี อยู่ดี และการเสียสละเพื่อส่วนรวมให้กับประชาชนในทุกด้าน

๑.๓ เสริมสร้างศักยภาพกองทัพและระบบการป้องกันประเทศให้มีความพร้อมทั้งในด้านกำลังพล การข่าวกรอง อาวุธยุทโธปกรณ์ การฝึกศึกษา การส่งกำลังบำรุง การระดมสรรพกำลังเพื่อการทหาร และระบบการควบคุมบังคับบัญชาที่ทันสมัย

๑.๔ เสริมสร้างความร่วมมือด้านความมั่นคงและความร่วมมือทางทหาร กับประเทศสมาชิกอาเซียน และนานาชาติ รวมถึงองค์การระหว่างประเทศ โดยนำกลไกของคณะกรรมการในระดับต่างๆ และการทูตฝ่ายทหารมาใช้ในเวทีระหว่างประเทศ ทั้งแบบทวิภาคีและพหุภาค

๑.๕ ดำเนินกิจกรรมความร่วมมือกับประเทศสมาชิกอาเซียน ภายใต้กรอบการประชุมรัฐมนตรีกลาโหมอาเซียน (ASEAN Defence Ministers Meeting : ADMM) และการประชุมรัฐมนตรีกลาโหมอาเซียนกับรัฐมนตรีกลาโหมประเทศคู่เจรจา (ASEAN Defence Ministers Meeting-Plus : ADMM-Plus)

๒. ด้านการปฏิรูปกองทัพและการส่งเสริมการบริหารงานตามหลักธรรมาภิบาล

๒.๑ พัฒนาและปรับปรุงโครงสร้างส่วนราชการของกระทรวงกลาโหมและกำลังพลให้มีความทันสมัย มีขนาดเหมาะสม มีขีดความสามารถเข้มแข็ง ทันสมัย ความยืดหยุ่นคล่องตัว

๒.๒ เร่งรัดการนำกำลังพลสำรองเข้าทำหน้าที่ทหารเป็นการชั่วคราว ในหน่วยกำลังรับและหน่วยสนับสนุนการรบให้มีผลการปฏิบัติอย่างเป็นรูปธรรมตามกรอบของกฎหมายที่กำหนด

๒.๓ เร่งรัดการนำข้าราชการพลเรือนกลาโหมมาบรรจุรับราชการ เพื่อทดแทนการบรรจุกำลังทหารประจำการโดยพิจารณาให้ครอบคลุมทุกส่วนราชการ ของกระทรวงกลาโหมและกองอำนาจการรักษาความมั่นคงภายในราชอาณาจักร และการบริหารจัดการกำลังพลอื่นๆ

๒.๔ ปรับปรุงระบบบริหารจัดการการฝึกและศึกษาทั้งในสถาบันการศึกษา ในสังกัดกระทรวงกลาโหมทุกระดับ และการศึกษาในหลักสูตรตามแนวทางการรับราชการ

๒.๕ พัฒนาระบบงานด้านการข่าวให้มีความเหมาะสมและทันสมัย ด้วยการสร้างความร่วมมืออย่างบูรณาการกับทุกภาคส่วนและหน่วยงานข่าวกรอง ต่างประเทศอย่างต่อเนื่อง

๒.๖ เร่งรัดการส่งเสริมและต่อยอดการวิจัยพัฒนา และอุตสาหกรรม ป้องกันประเทศของส่วนราชการของกระทรวงกลาโหม และสถาบันเทคโนโลยีป้องกันประเทศ โดยจัดทำแนวทางการบูรณาการในการทำงานร่วมกับทุกภาคส่วนที่เกี่ยวข้อง

๒.๗ เร่งรัดการพัฒนาขีดความสามารถทั้งในด้านกำลังพล เครื่องมือ องค์ความรู้ และระบบบริหารจัดการในการปฏิบัติการด้านไซเบอร์ เพื่อรองรับภัยคุกคาม ด้านไซเบอร์ที่มีผลกระทบต่อความมั่นคงของชาติอย่างต่อเนื่อง

๒.๘ พัฒนาขีดความสามารถด้านกิจการอวกาศของกระทรวงกลาโหม ทั้งด้านดาวเทียมสื่อสาร ด้านดาวเทียมถ่ายภาพ และด้านการเฝ้าระวังทางอวกาศ

๒.๙ ส่งเสริมและพัฒนาการอำนวยความสะดวกในกระบวนการศาลทหาร และระบบกฎหมายทหารโดยยึดมั่นในหลักนิติธรรม และปรับปรุงและพัฒนากฎหมายให้ทันสมัย

๒.๑๐ พัฒนาระบบการป้องกันและปราบปรามการทุจริตประพฤติมิชอบ พร้อมกับส่งเสริมให้มีการบริหารงานอย่างมีธรรมาภิบาล โปร่งใส และปลูกจิตสำนึก ให้ตระหนักถึงผลกระทบ

จากการทุจริตประพฤติมิชอบต่อหน่วยงานและประเทศชาติ เพื่อให้การแก้ไขปัญหาเกิดผลสัมฤทธิ์อย่างเป็นรูปธรรม

๒.๑๑ เร่งรุดในการใช้จ่ายงบประมาณให้เป็นไปตามแผนการใช้จ่ายงบประมาณ โดยคำนึงถึงความพร้อม และขีดความสามารถของส่วนราชการ มีความโปร่งใส ตรวจสอบได้ และเป็นไปตามเป้าหมายและมาตรการที่รัฐบาลกำหนด

๒.๑๒ ให้ส่วนราชการของกระทรวงกลาโหม และหน่วยงานของรัฐ ในการกำกับของ รัฐมนตรีว่าการกระทรวงกลาโหมจัดทำแผนปฏิบัติการ และแผนงานอื่นๆของกระทรวงกลาโหม ให้มีความสอดคล้องและเชื่อมโยงกับยุทธศาสตร์ชาติ แผนแม่บทภายใต้ยุทธศาสตร์ชาติ แผนการปฏิรูปประเทศ และแผนอื่นๆ ที่เกี่ยวข้อง เพื่อให้บรรลุเป้าหมายสำคัญในภาพรวมระยะ ๒๐ปี ที่เป็นรูปธรรมชัดเจน คือ “ประเทศชาติมั่นคง ประชาชนมีความสุข”

๒.๑๓ ให้นำการพัฒนากระบวนการของกระทรวงกลาโหม มาเป็นกลไก และขับเคลื่อนในการบริหารงานให้เกิดประโยชน์สูงสุด และเป็นไปตามหลักธรรมาภิบาล ของการบริหารกิจการบ้านเมืองที่ดีอย่างต่อเนื่อง และเป็นรูปธรรม

๒.๑๔ สร้างการรับรู้และความเข้าใจแก่ประชาชนให้รับทราบข้อมูลที่ถูกต้อง และเพียงพอ เพื่อขจัดปัญหาการสร้างข้อมูลข่าวสารอันเป็นเท็จ (Fake News) ที่ส่งผลกระทบต่อการปฏิบัติภารกิจของกระทรวงกลาโหมได้อย่างทันทั่วถึง

๒.๑๕ พัฒนาศักยภาพของทหารผ่านศึกโดยเพิ่มประสิทธิภาพการสงเคราะห์ทหารผ่านศึกและครอบครัว ให้สามารถดำรงชีวิตอยู่ในสังคมได้อย่างมีเกียรติและศักดิ์ศรี และตอบสนองคุณความดี

๒.๑๖ พัฒนาสวัสดิการและคุณภาพชีวิตของกำลังพลรวมทั้งครอบครัว ด้วยการสร้างขวัญ และกำลังใจในการปฏิบัติราชการ

๒.๑๗ ด้านการสนับสนุนรัฐบาลในการแก้ไขปัญหาที่สำคัญของชาติ การพัฒนาประเทศ การบรรเทาภัยพิบัติ และการช่วยเหลือประชาชน

๒.๑๘ ให้ความสำคัญต่อเนื่องในการสนับสนุนการแก้ไขปัญหาสำคัญของชาติ และปัญหาความเดือดร้อนของประชาชน

๒.๑๙ ให้ความสำคัญกับการสนับสนุนงานที่เป็นนโยบายของรัฐบาล ซึ่งใช้ศักยภาพของทหารในการดำเนินการ เพื่อประโยชน์ของประเทศและประชาชน

๒.๑๑๐ ให้การสนับสนุนการดำเนินการของกองอำนวยการรักษาความมั่นคง ภายในราชอาณาจักร และศูนย์อำนวยการรักษาผลประโยชน์ของชาติทางทะเล ในการแก้ไขปัญหาของชาติและประชาชนให้ครอบคลุมในทุกมิติ

๒.๑๑๑ บูรณาการร่วมกับส่วนราชการ หรือหน่วยงานที่เกี่ยวข้องในการจัดการ ความเสี่ยงจากสาธารณภัยโดยเฉพาะการป้องกันและลดผลกระทบจากสาธารณภัย รวมทั้งการให้ความช่วยเหลือประชาชนได้อย่างทันทั่วถึง

๒.๑๑๒ ส่งเสริม และสนับสนุนการขับเคลื่อนเศรษฐกิจของประเทศ โดยใช้ศักยภาพ และทรัพยากรของกระทรวงกลาโหมในการพัฒนาพื้นที่เศรษฐกิจใหม่ในภูมิภาค

๒.๒ สภาวะแวดล้อมที่เกี่ยวข้องกับองค์กร

๒.๒.๑ วิสัยทัศน์และทิศทางนโยบายกองบัญชาการกองทัพไทย

กองบัญชาการกองทัพไทย นโยบาย ผบ.ทสส. ประจำปีงบประมาณ ๒๕๖๒ ภายใต้วิสัยทัศน์ บก.ทท. “เป็นองค์กรนำที่ทันสมัย ในการอำนวยความสะดวกด้านการป้องกันประเทศ และการปฏิบัติทางทหารเพื่อความมั่นคง เป็นที่เชื่อมั่นของรัฐบาล ประชาชน และเป็นที่ยอมรับของมิตรประเทศ”

นโยบายทั่วไป และนโยบายเฉพาะ ดังนี้

๑. การพิทักษ์เทิดทูนสถาบันพระมหากษัตริย์ ถือเป็นภารกิจที่ต้องให้ความเร่งด่วนสูงสุด ในการถวายความปลอดภัย ป้องกัน และปราบปรามการล่องละเมิด รวมทั้งสืบสานการพัฒนาตามแนวทางปราบปรามการล่องละเมิด รวมทั้งสืบสานการพัฒนาตามแนวทางพระราชดำริของพระบาทสมเด็จพระปรมินทรมหาภูมิพลอดุลยเดชฯ และ ดำเนินการตามพระราโชบายของพระเจ้าอยู่หัวมหาวชิราลงกรณ บดินทรเทพยวรางกูร โดยมุ่งเน้นการขยายผลกิจกรรมเฉลิมพระเกียรติและกิจกรรมที่ได้รับมอบหมาย อาทิ โครงการจิตอาสาพระราชทาน การแข่งขันการฝึกทางทหารประกอบดนตรี การแข่งขันทหารเกียรติยศ การฝึกร่วมทหารรักษาพระองค์ (ฉก.ทม.รอ.๙๐๔) เป็นต้น

๒. การป้องกันประเทศ ต้องมีความพร้อมในการป้องกันประเทศและรักษาผลประโยชน์ของชาติ ปฏิบัติการร่วมสามเหล่าทัพภายใต้การอำนวยความสะดวกของกองบัญชาการกองทัพไทย และมุ่งไปสู่การปฏิบัติการที่ใช้เครือข่ายเป็นศูนย์กลางที่สำคัญ ได้แก่

๒.๑ พัฒนาขีดความสามารถของศูนย์บัญชาการทางทหาร โดยมุ่งเน้นการพัฒนากระบวนการข้อมูลเพื่อสนับสนุนแนวคิดการปฏิบัติการที่ใช้เครือข่ายเป็นศูนย์กลาง สามารถใช้งานระบบแผนที่สถานการณ์ร่วม (หรือ COP) และระบบรายงานและแลกเปลี่ยนข่าวสารทางทหาร(หรือ MTF) ตลอดจนสามารถเชื่อมโยงและแลกเปลี่ยนข้อมูลกับศูนย์ปฏิบัติการเหล่าทัพได้อย่างเป็นรูปธรรม

๒.๒ พัฒนาและบูรณาการระบบงานข่าวกรองของกองทัพไทย มุ่งเน้นระบบฐานข้อมูลร่วม ตลอดจนพัฒนาขีดความสามารถของบุคลากรและเครื่องมือในการปฏิบัติงานด้านข่าวที่มีประสิทธิภาพ เพื่อให้ได้ข้อมูลที่ถูกต้อง รวดเร็ว ทันเวลา สนับสนุนการปฏิบัติการข่าวกรองร่วมของกองทัพไทย

๒.๓ บูรณาการการฝึกของกองทัพไทยทุกระดับ ให้สอดคล้องกับการเตรียมกำลัง และใช้กำลังตามแผนป้องกันประเทศ รวมทั้งนำแนวคิดการปฏิบัติการที่ใช้เครือข่ายเป็นศูนย์กลางมาใช้ในการฝึก

๒.๔ พัฒนาขีดความสามารถด้านไวกเบอร์ของกองทัพไทย โดยใช้ศูนย์ไซเบอร์ทหาร รวมทั้งกลไกคณะกรรมการความมั่นคงปลอดภัยและประชาคมไซเบอร์กองทัพไทยในการบูรณาการ

ร่วมกับเหล่าทัพและหน่วยงานที่เกี่ยวข้อง อาทิ การฝึก การแข่งขัน การจัดทำหลักสูตรการศึกษาด้านไซเบอร์

๒.๕ ขยายความร่วมมือกับมิตรประเทศด้านการสนับสนุนยุทธปัจจัยในภาวะวิกฤติ
 อย่างเป็นรูปธรรม

๒.๖ ขับเคลื่อนการบูรณาการระบบโทรคมนาคมทหารร่วมของกองทัพไทยให้เสมือน
 เป็นระบบเดียวกัน

๓. การรักษาความมั่นคงของรัฐ ให้การสนับสนุนรัฐบาล และคณะรักษาความสงบ
 แห่งชาติในการขับเคลื่อนยุทธศาสตร์ชาติระยะ ๒๐ ปี และแผนการปฏิรูปประเทศ ที่สำคัญได้แก่

๓.๑ สนับสนุนการปฏิบัติภารกิจด้านความมั่นคงในทุกมิติ อาทิ การสร้างความ
 สามัคคีปรองดอง การบริหารจัดการชายแดน การแก้ไขปัญหาจังหวัดชายแดนภาคใต้ การรักษาความสงบ
 เรียบร้อย เป็นต้น

๓.๒ เตรียมกำลังเพื่อสนับสนุนการแก้ไขปัญหาการก่อเหตุร้ายภายในประเทศ
 ให้พร้อมเผชิญสถานการณ์ทุกรูปแบบ และสามารถตอบโต้เหตุการณ์ได้ภายใน ๓๐ นาที

๓.๓ ติดตาม ตรวจสอบผู้กระทำความผิดที่เผยแพร่ข้อมูลอันเป็นเท็จ ยุยงปลุกปั่นให้เกิด
 ความขัดแย้งในสังคม

๔. การสร้างความร่วมมือด้านความมั่นคงกับมิตรประเทศ ด้วยการพัฒนาความสัมพันธ์และความ
 ร่วมมือทางทหาร สร้างความไว้วางใจ ลดความหวาดระแวง การได้รับผลประโยชน์ร่วมกัน และหลักการต่างตอบแทน
 ในการเจรจากับประเทศเพื่อนบ้าน ประเทศสมาชิกอาเซียนและมิตรประเทศ รวมทั้งรักษาความสมดุลของ
 ความสัมพันธ์กับประเทศที่มีบทบาทสำคัญในภูมิภาค ที่สำคัญได้แก่

๔.๑ กำหนดแนวทางการพัฒนาความสัมพันธ์และสร้างความร่วมมือด้านความ
 มั่นคงกับมิตรประเทศ เพื่อให้การดำเนินการของกองทัพไทยมีการบูรณาการและประสานสอดคล้องกัน
 ทุกระดับ

๔.๒ ให้ความสำคัญเร่งด่วนกับการเป็นประธานอาเซียนในปี พ.ศ. ๒๕๖๒
 โดยเฉพาะกิจกรรมที่กองทัพไทยเป็นเจ้าภาพ

๔.๓ สนับสนุนกำลังพลให้เรียนรู้ภาษาอังกฤษ ภาษาและวัฒนธรรมของ
 ประเทศเพื่อนบ้านอย่างเป็นรูปธรรม

๔.๔ บูรณาการขีดความสามารถงานการทูตฝ่ายทหารให้ครอบคลุมมิติด้าน
 ความมั่นคง

๔.๕ ดำรงความต่อเนื่องในการพัฒนาทักษะของล่ามทหารและบัญชีล่ามทหาร

๔.๖ พัฒนาการฝึกผสม การฝึกร่วม/ผสม กับมิตรประเทศอย่างเป็นระบบโดยพิจารณา
 นำกำลังพลในระบบบัญชีรายชื่อพร้อมเรียกปฏิบัติงานในภารกิจการรักษาสันติภาพเข้าร่วมการฝึก

๔.๗ พัฒนาศักยภาพของกองทัพไทยให้มีความพร้อมปฏิบัติการกิจรักษาสันติภาพในกรอบสหประชาชาติ รวมทั้งส่งเสริมความร่วมมือด้านการปฏิบัติการเพื่อสันติภาพกับกองทัพประเทศอาเซียน

๕. การพัฒนาประเทศและช่วยเหลือประชาชน ตามกรอบนโยบาย “ประชารัฐ” และแนวทางพัฒนาเศรษฐกิจ “Thailand 4.0” ที่สำคัญได้แก่

- ๕.๑ สนับสนุนการพัฒนาประเทศและช่วยเหลือประชาชนอย่างมีส่วนร่วม
- ๕.๒ สนับสนุนรัฐบาลในการบริหารจัดการทรัพยากรน้ำให้เป็นเอกภาพในทุกมิติ
- ๕.๓ พัฒนาขีดความสามารถด้านการให้ความช่วยเหลือด้านมนุษยธรรมและการบรรเทาภัยพิบัติ โดยให้ความสำคัญกับการเสริมสร้างศูนย์ฝึกบรรเทาสาธารณภัยฯ ให้มีมาตรฐานสากล
- ๕.๔ สนับสนุนรัฐบาลในการใช้เทคโนโลยีแผนที่และภูมิสารสนเทศในการพัฒนาประเทศและช่วยเหลือประชาชน

๖. การบริหารจัดการกองทัพ อย่างมีประสิทธิภาพ ที่สำคัญได้แก่

- ๖.๑ กำลังพลทุกนายต้องเคร่งครัดในระเบียบวินัย อาทิ การแต่งกาย การแสดงความเคารพ ทรงผม ตลอดจนการแสดงออกที่เหมาะสมในที่สาธารณะและสื่อโซเชียล
- ๖.๒ ส่งเสริมให้กำลังพลออกกำลังกาย และเล่นกีฬา โดยให้มีการทดสอบร่างกายตามเกณฑ์ที่กำหนด อย่างน้อย ไตรมาสละ ๑ ครั้ง ตลอดจนการตรวจสุขภาพประจำปีอย่างจริงจัง
- ๖.๓ สนับสนุนการใช้เทคโนโลยีทันสมัย ในการบริหารจัดการกองทัพ อาทิ ดำรงความต่อเนื่องและขยายผล ระบบควบคุมสิ่งอุปกรณ์ ยานพาหนะ อาวุธปืน เป็นต้น
- ๖.๔ สนับสนุนการปลูกจิตสำนึกรักษ์สิ่งแวดล้อม เพื่อแก้ไขปัญหาโลกร้อน
- ๖.๕ การจัดซื้อ จัดจ้าง ต้องดำเนินการให้มีความโปร่งใส ทันเวลา และตรงตามความต้องการ

๖.๖ ดำเนินการด้านงบประมาณ ให้รวดเร็ว ประหยัด คุ่มค่า ให้เป็นไปตามแผนปฏิบัติงาน และเป้าหมายของรัฐบาล รวมทั้งตรวจสอบและประเมินผล เพื่อป้องกันมิให้เกิดการทุจริต นอกจากนี้ เพื่อให้การขับเคลื่อนการดำเนินงานมีความต่อเนื่อง และเป็นรูปธรรม รวมทั้งมีความสอดคล้องกับสถานะแวดล้อมด้านความมั่นคงที่เปลี่ยนแปลงไป ตลอดจนเป้าประสงค์ของยุทธศาสตร์ชาติ ด้านความมั่นคง จึงได้กำหนด **Roadmap กองบัญชาการกองทัพไทยระยะ ๕ ปี (๖๒-๖๖)** ซึ่งมีงานที่สำคัญที่ขอให้ทุกหน่วยดำเนินงานที่สำคัญ ดังนี้

๑. งานด้านกำลังพล

๑.๑ สรรหากำลังพล เข้ารับการบรรจุเข้ารับราชการอย่างมีประสิทธิภาพ โดยเฉพาะการผลิต นนร.หลัก โดยการฝากเข้ารับการศึกษานอกระบบ รร.เหล่าทัพ รวมทั้งการผลิตฝ่ายเสนาธิการ อย่างมีประสิทธิภาพและเพียงพอต่อการปฏิบัติงาน

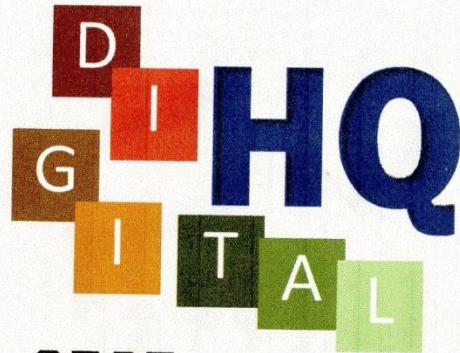
๑.๒ กำหนดมาตรการบังคับใช้เกณฑ์ภาษาอังกฤษอย่างเหมาะสมและจริงจัง

- ๑.๓ พัฒนาขีดความสามารถกำลังพลให้รองรับเทคโนโลยีสมัยใหม่
- ๑.๔ ขับเคลื่อนระบบสารบรรณอิเล็กทรอนิกส์ในภาพรวมของ
กองทัพไทย รวมทั้งการลดขั้นตอน/กระบวนการงานด้านเอกสาร
- ๑.๕ มีบ้านพักสวัสดิการอย่างเพียงพอ มีภูมิทัศน์สะอาด
เรียบร้อย ปลอดภัย รวมทั้งส่งเสริมให้กำลังพลมีที่อยู่อาศัยเป็นของตนเอง
๒. งานด้านการข่าว
- ๒.๑ พัฒนาขีดความสามารถของนักวิเคราะห์ข่าว ให้
ครอบคลุมทุกภูมิภาค
- ๒.๒ การบูรณาการระบบข่าวกรองของกองทัพไทย โดยเฉพาะระบบ
ฐานข้อมูลเพื่อการปฏิบัติกร่วม
- ๒.๓ บูรณาการระบบตรวจจับ(Sensor) ของกองทัพไทย รวมทั้งเพิ่ม
ประสิทธิภาพระบบเฝ้าระวังตรวจตามแนวชายแดนที่ทันสมัย
- ๒.๔ บูรณาการและเพิ่มขีดความสามารถล่าม ให้สามารถใช่
ประโยชน์ได้อย่างเป็นรูปธรรมทั่วทั้ง กท.
๓. งานด้านยุทธการ
- ๓.๑ ศูนย์บัญชาการทางทหาร สามารถอำนวยความสะดวก ทั้งใน
สถานการณ์ปกติ สถานการณ์ฉุกเฉินและวิกฤติ รวมทั้งการปฏิบัติตามแผนป้องกันประเทศอย่างมี
ประสิทธิภาพ โดยใช้การปฏิบัติการที่ใช้เครือข่ายเป็นศูนย์กลาง
- ๓.๒ บูรณาการฝึกของกองทัพไทยทุกระดับ ให้สอดคล้องกับการฝึก
ร่วมกองทัพไทย
- ๓.๓ บูรณาการฐานข้อมูลทางทหาร GIS และนำมาใช้สนับสนุนการ
วางแผนอย่างเป็นรูปธรรม
- ๓.๔ สามารถส่งกำลังระดับกองพันทหารราบ/กองร้อยทหารช่าง/และ
โรงพยาบาลสนาม ในภารกิจรักษาสันติภาพเมื่อได้รับการร้องขอ
- ๓.๕ มีช่องทางประสานงานทั้งเป็นทางการและไม่เป็นทางการ
กับประเทศรอบบ้านในทุกระดับ
- ๓.๖ พัฒนาความพร้อมด้านไซเบอร์อย่างต่อเนื่อง โดย บก.ทท.
เป็นศูนย์กลางในการฝึกอบรมการแข่งขันด้านไอเบอร์ และสร้างเครือข่ายด้านไซเบอร์ทั้งในประเทศ และมีมิตร
ประเทศ ตลอดจนมีการเรียนการสอนด้านไซเบอร์ในหลักสูตรทุกระดับของกองทัพไทย รวมทั้งการสร้างนักรบ
ไอเบอร์ ให้มีขีดความสามารถ และจำนวนเพียงพอในการรับมือภัยคุกคาม
- ๓.๗ สนับสนุน กกล.ป้องกันชายแดน ในการเตรียมความพร้อมสมม
รบตั้งแต่ยามปกติ
๔. งานด้านส่งกำลังบำรุง

- ๔.๑ บุรณการฐานข้อมูล/ระบบควบคุมยุทธโปกรณ์หลักของ ทพ. ตาม
วงรอบการส่งกำลัง
- ๔.๒ มีคุณลักษณะเฉพาะและมาตรฐานของยุทธโปกรณ์ที่มีใช้
ร่วมกัน และการจัดหายุทธโปกรณ์ให้สามารถใช้ร่วมกันระหว่างเหล่าทัพ
- ๔.๓ จัดทำระบบงานฐานข้อมูลการระดมสรรพกำลังอย่างเป็น
รูปธรรมและสามารถปฏิบัติได้จริง
- ๔.๔ การจัดทำ/ปรับปรุงและขับเคลื่อน MOU ด้านส่งกำลัง
บำรุงกับมิตรประเทศ ให้สามารถสนับสนุนภารกิจของกองทัพไทยได้อย่างเป็นรูปธรรม อาทิ สิ่งอุปกรณ์
รายวิกฤติ การวิจัยพัฒนา
๕. งานด้านกิจการพลเรือน
- ๕.๑ ขยายผลโครงการจิตอาสา และเผยแพร่ศาสตร์พระราชทานเพื่อการ
พัฒนาอย่างยั่งยืน
- ๕.๒ บุรณการงานโครงการพระราชดำริฯ ในภาพรวมของ
กองทัพไทย
- ๕.๓ ศูนย์ฝึกบรรเทาสาธารณภัย เป็นศูนย์ฝึกของกองทัพไทยตาม
มาตรฐานสากลอย่างเป็นรูปธรรม
- ๕.๔ เพิ่มบทบาทงานด้านการพัฒนาในพื้นที่ จขต.
๖. งานด้านการสื่อสาร
- ๖.๑ เสริมสร้างขีดความสามารถด้านสงครามอิเล็กทรอนิกส์
ให้สามารถสนับสนุน การข่าวกรองในระดับยุทธศาสตร์ และระดับยุทธวิธีทุกพื้นที่ของ กกล.ป้องกันชายแดน
- ๖.๒ พิจารณาใช้ประโยชน์จากดาวเทียมสื่อสารภาครัฐ เพื่อความมั่นคง
และดาวเทียมสำรวจ/ถ่ายภาพเพื่อสนับสนุนภารกิจของศูนย์บัญชาการทางทหาร การเฝ้าตรวจทางบก ทางทะเล และห้วง
อวกาศ
- ๖.๓ พัฒนา Joint Tactical Datalink เพื่อใช้สนับสนุนการปฏิบัติการ
ร่วม
- ๖.๔ พิจารณาใช้ระบบเครือข่ายของภาคเอกชน สนับสนุน
การปฏิบัติทางทหารที่มีใช้สงคราม เพื่อลดความคับคั่งของ ระบบ C⁴I
๗. งานด้านปลดปล่อย
- ๗.๑ พัฒนาระบบตรวจสอบและประเมินผลการปฏิบัติ
ราชการให้สอดคล้องกับระบบสารสนเทศเพื่อการตรวจสอบ และประเมินผลการขับเคลื่อนยุทธศาสตร์
ชาติและแผนการปฏิรูปประเทศ (EMENSCR) ของรัฐบาล
- ๗.๒ ปรับปรุงเพื่อเพิ่มประสิทธิภาพงานปลดปล่อย โดย
เทคโนโลยีสารสนเทศและการสื่อสาร รวมทั้งเชื่อมโยงกับระบบ MIS ของ บก.ทพ.

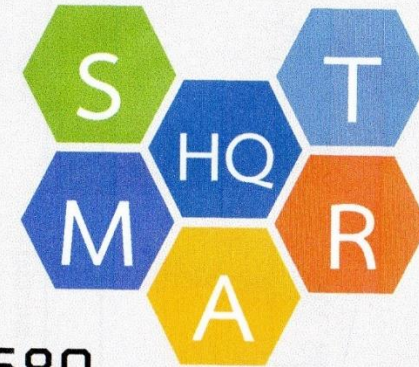
วิสัยทัศน์และเป้าหมายของ บก.ทท.

เป้าหมาย 2565 และ Vision 2580 ของ บก.ทท.



2565

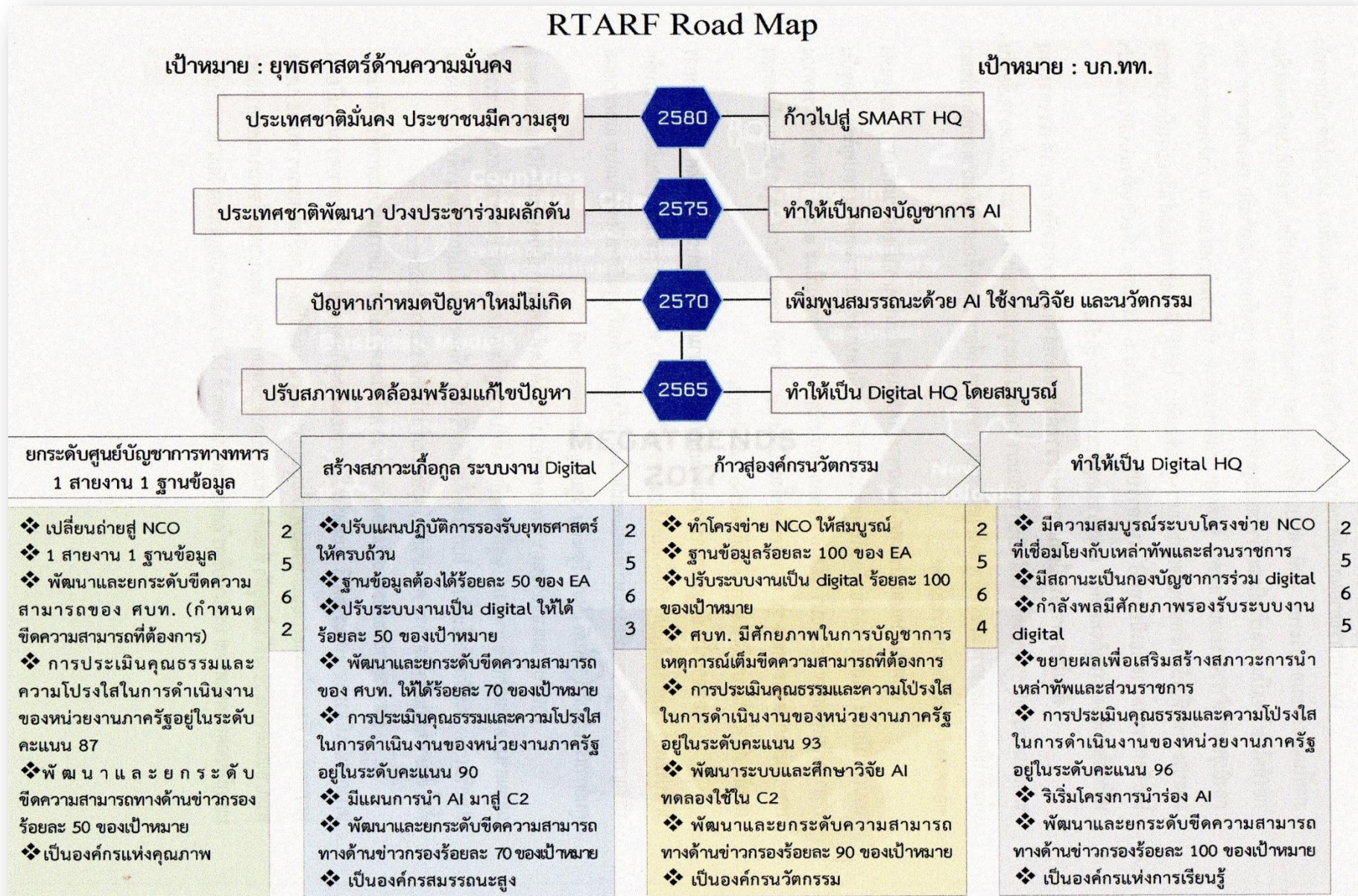
Decision Support System	มีฐานข้อมูล และระบบงาน digital สำหรับการตัดสินใจที่สมบูรณ์ ตามที่ EA กำหนด
Integration	มีโครงข่ายปฏิบัติแบบบูรณาการ กับเหล่าทัพ และส่วนราชการ (NCO)
Globalization	สามารถเชื่อมโยงกับระบบภายนอก แต่ปิดกั้นความลับได้
Intelligence	มีระบบข่าวกรองที่ทันสมัย แม่นยำ ถูกต้อง รู้ล่วงหน้า
Technology 4.0	ใช้เทคโนโลยีที่มีความฉลาด (AI) ทำงานแทนคน
Alertness & Accuracy	มีความพร้อมในการบัญชาการ ได้อย่างแม่นยำ
Loyalty and Learning Organization	เป็นองค์กรแห่งการเรียนรู้ และมีความจงรักภักดี



2580

Strength and Sustainability	เข้มแข็ง พึ่งพาตนเองอย่างยั่งยืน
Multi Purpose	มีความอ่อนตัวสูง ปรับใช้ได้หลายภารกิจ
AI C2	มีความพร้อมในการควบคุมบังคับบัญชา ที่ทันสมัย ถูกต้อง แม่นยำ ทันเวลา
Royal Military	เป็นกองทัพ ในพระบรมเดชานุภาพ จอมทัพไทย
Transparency	โปร่งใส ตรวจสอบได้ Tolerant to Zero

ทิศทางในการขับเคลื่อนแผนการดำเนินงานของบก.ทท ในปี พ.ศ. ๒๕๖๕ - ๒๕๘๐



๒.๒.๒ ศูนย์ประสานงานโครงการอันเนื่องมาจากพระราชดำริและความมั่นคง : ศปร.

ลักษณะพื้นฐานของส่วนราชการ

ศูนย์ประสานงานโครงการอันเนื่องมาจากพระราชดำริและความมั่นคงศูนย์บัญชาการทางทหาร กองบัญชาการกองทัพไทย เริ่มจัดตั้งเมื่อ ๑ ตุลาคม ๒๕๕๑ ตามอัตราหมายเลข ๐๒๒๖ (อัตราเพื่อพลาง) เพื่อดำเนินการเกี่ยวกับโครงการอันเนื่องมาจากพระราชดำริและโครงการพัฒนาเพื่อความมั่นคง ด้วยการบูรณาการโครงการอันเนื่องมาจากพระราชดำริและโครงการพัฒนาเพื่อความมั่นคงของ กองบัญชาการกองทัพไทย เหล่าทัพ และกองบัญชาการตำรวจตระเวนชายแดน ให้มีความสอดคล้องตามแนวพระราชดำริ และยุทธศาสตร์การผนึกกำลังป้องกันประเทศ โดยผู้บัญชาการทหารสูงสุด (พลเอก ทรงกิตติ จักกาบาตร์) ได้กรุณามอบนโยบายประจำปี ๒๕๕๑ ในส่วนที่เกี่ยวข้องกับโครงการอันเนื่องมาจากพระราชดำริ สรุปได้ดังนี้

นโยบายทั่วไป กองทัพไทย จะสนับสนุนการดำเนินงานตามโครงการอันเนื่องมาจากพระราชดำริ โดยเน้นการดำเนินการตามแนวทฤษฎีเศรษฐกิจพอเพียงอย่างเต็มกำลังความสามารถ

นโยบายด้านกิจการพลเรือน ให้การสนับสนุนการพัฒนาประเทศ การพัฒนาเพื่อเสริมสร้างความมั่นคงของชาติ และการดำเนินงานตามโครงการอันเนื่องมาจากพระราชดำริ ตามแนวคิดทางยุทธศาสตร์การผนึกกำลังป้องกันประเทศ

ซึ่งปัจจุบันการดำเนินการเกี่ยวกับโครงการอันเนื่องมาจากพระราชดำริและโครงการพัฒนาเพื่อความมั่นคง ของกองบัญชาการกองทัพไทย เหล่าทัพ และกองบัญชาการตำรวจตระเวนชายแดน ยังขาดการบูรณาการ เนื่องจากยังไม่มีหน่วยงานใดของกองทัพรับผิดชอบหลักในการวางแผน อำนวยการ และประสานงานในการปฏิบัติร่วมกัน และเมื่อมี ศูนย์ประสานงานโครงการอันเนื่องมาจากพระราชดำริและความมั่นคง แล้วจะทำให้สามารถบูรณาการในการปฏิบัติงานร่วมกับ สำนักงานคณะกรรมการพิเศษ เพื่อประสานงานโครงการอันเนื่องมาจากพระราชดำริ (กปร.) กระทรวงกลาโหม เหล่าทัพ และ กองบัญชาการตำรวจตระเวนชายแดน ได้อย่างมีประสิทธิภาพมากยิ่งขึ้น ได้รับผลสำเร็จเป็นรูปธรรม เกิดภาพลักษณ์ที่ดีของกองทัพไทยต่อสังคมและหน่วยงานราชการอื่นๆ ในอนาคตซึ่งจะสอดคล้องกับนโยบาย

ศูนย์ประสานงานโครงการอันเนื่องมาจากพระราชดำริและความมั่นคงฯ เริ่มปฏิบัติงานครั้งแรกใช้พื้นที่อาคารร้านค้าสวัสดิการของ กองบัญชาการกองทัพไทย และย้ายเข้าที่ตั้งถาวร ณ อาคารกรมยุทธศึกษาทหาร เมื่อ ๑ ธันวาคม ๒๕๕๑ โดยใช้พื้นที่ร่วมกับกรมยุทธศึกษาทหาร จนกระทั่ง กรมยุทธศึกษาทหาร ยุบหน่วย เมื่อ ๒๗ มีนาคม ๒๕๕๒

ในปี พ.ศ.๒๕๕๗ กองทัพอากาศไทย ได้มีคำสั่งแก้ไขอัตรา กองบัญชาการกองทัพอากาศ กำหนดให้ ศูนย์ประสานงานโครงการอันเนื่องมาจากพระราชดำริและความมั่นคง เป็นส่วนราชการขึ้นตรงสำนักผู้บัญชาการทหารสูงสุด ใช้อัตราหมายเลข ๐๑๑๑

ภารกิจ

มีหน้าที่ วางแผน อำนวยการประสานงาน กำกับดูแล และดำเนินการเกี่ยวกับโครงการอันเนื่องมาจากพระราชดำริ โครงการเพื่อความมั่นคงและโครงการพิเศษอื่นๆ ของกองบัญชาการกองทัพอากาศ รวมทั้งการบูรณาการ แผนงาน งานโครงการของเหล่าทัพ และกองบัญชาการตำรวจตระเวนชายแดน ทั้งภายในและภายนอกประเทศ ให้สอดคล้องตามแนวพระราชดำริและยุทธศาสตร์ความมั่นคง มีผู้อำนวยการศูนย์ประสานงานโครงการอันเนื่องมาจากพระราชดำริและความมั่นคง เป็นผู้บังคับบัญชารับผิดชอบ

การแบ่งมอบ : เป็นส่วนราชการขึ้นตรงสำนักผู้บัญชาการทหารสูงสุด

๑ พันธกิจหรือหน้าที่ตามกฎหมายของส่วนราชการ

๑.๑ วางแผน อำนวยการ ประสานงาน กำกับดูแล และดำเนินการเกี่ยวกับโครงการอันเนื่องมาจากพระราชดำริ โครงการเพื่อความมั่นคง และโครงการพิเศษอื่นๆ ของกองบัญชาการกองทัพอากาศ เหล่าทัพ กองบัญชาการตำรวจตระเวนชายแดน และหน่วยงานอื่นที่เกี่ยวข้อง ทั้งภายในและภายนอกประเทศให้สอดคล้องตามแนวพระราชดำริ และยุทธศาสตร์ความมั่นคง

๑.๒ ศึกษา วิเคราะห์ และจัดทำแผนงาน โครงการอันเนื่องมาจากพระราชดำริ และโครงการพัฒนาเพื่อความมั่นคง ในลักษณะการบูรณาการให้สอดคล้องตามแนวพระราชดำริ และยุทธศาสตร์การต่อสู้เบ็ดเสร็จ

๑.๓ วางแผน ประสานงาน และดำเนินการร่วมกับส่วนราชการอื่นๆ ในการเผยแพร่ความรู้ เกี่ยวกับโครงการอันเนื่องมาจากพระราชดำริ โครงการเพื่อความมั่นคง และโครงการพิเศษอื่นๆ ของกองทัพอากาศ และกองบัญชาการตำรวจตระเวนชายแดน ให้ข้าราชการ นักเรียน นักศึกษา และประชาชนทั่วไปได้รับทราบ

๑.๔ วางแผน รวบรวมข้อมูลข่าวสาร เกี่ยวกับองค์ประกอบของชุมชน รวมทั้งวิถีชีวิตความเป็นอยู่ของประชาชนในพื้นที่ที่เกี่ยวข้อง กับโครงการต่างๆ ที่รับผิดชอบ

๑.๕ ประสานงาน และดำเนินการวิจัย การพัฒนา ตรวจสอบ ติดตาม ประเมินผลการดำเนินงานของโครงการต่างๆ ที่รับผิดชอบให้เป็นไปตามเป้าหมายที่กำหนด

๑.๖ วางแผน ประสานงาน และดำเนินการจัดแสดงผลงานโครงการต่างๆ เผยแพร่ความรู้ความเข้าใจเกี่ยวกับหลักปรัชญาเศรษฐกิจพอเพียง หลักการทรงงานเพื่อเทิดทูนสถาบันพระมหากษัตริย์

คำนิยามศูนย์ประสานงานโครงการอันเนื่องมาจากพระราชดำริและความมั่นคง : RDPSCC

R : Royal

คือ จงรักภักดีและน้อมนำพระราชดำริของพระบาทสมเด็จพระปรมินทรมหาภูมิพลอดุลยเดช

D : Development

คือ มีการพัฒนาอย่างต่อเนื่อง

P : Project

คือ บูรณาการและดำเนินโครงการอันเนื่องมาจากพระราชดำริ

S : Security

คือ ด้วยความมั่นคงอย่างยั่งยืน

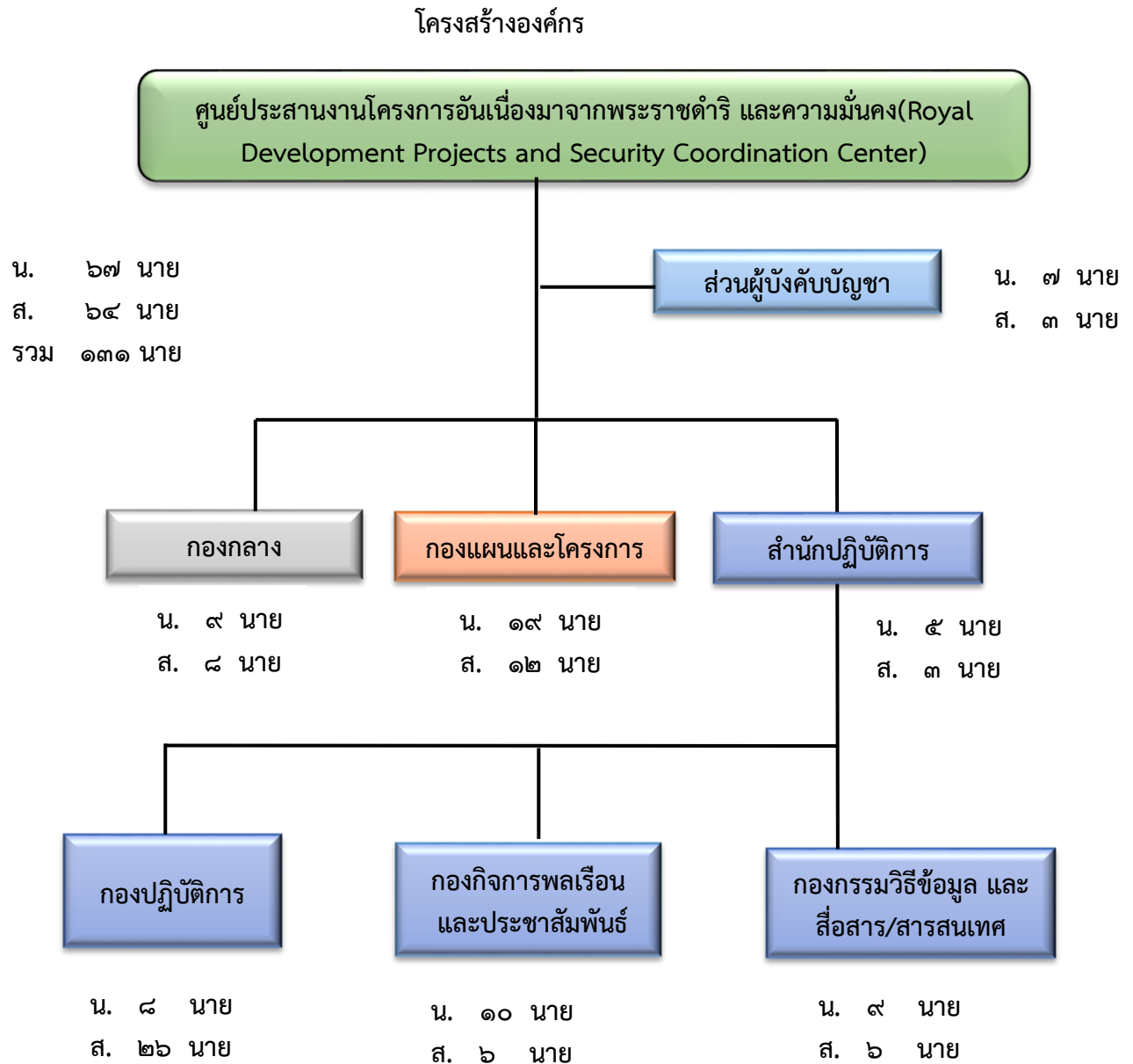
C : Coordinator

คือ โดยประสานการปฏิบัติกับทุกภาคส่วนเพื่อขับเคลื่อนหลักปรัชญาของเศรษฐกิจพอเพียงไปสู่การปฏิบัติ

C : Center

คือ เป็นศูนย์กลางในการทำงาน แลกเปลี่ยนเรียนรู้ และเผยแพร่ยึดการทำงานเป็นทีมและความเท่าเทียม

โครงสร้างองค์กร และการจัดหน่วย



สถานภาพกำลังพล

ลักษณะโดยรวมของบุคลากรในส่วนราชการ เช่น ระดับการศึกษา อายุ สายงาน ระดับตำแหน่ง ข้อกำหนดพิเศษในการปฏิบัติงาน เป็นต้น โดยจำแนกตามประเภทของบุคลากร (ข้าราชการ และพนักงาน

ราชการ) (ข้อมูล ณ วันที่ ๓๐ ส.ค. ๖๐) ในปีงบประมาณ พ.ศ.๒๕๖๐ ศปร. มีบุคลากรทั้งสิ้น ๑๓๑ คน แบ่งเป็น นายทหารสัญญาบัตร จำนวน ๖๗ นาย นายทหารประทวน ๖๔ นาย และพนักงานราชการ ๑๕ คน ได้ดังตารางต่อไปนี้

สถานกำลังพล ศปร.

ลำดับ	ชั้นยศ	อัตราอนุมัติ	อัตราอนุมัติ ๘๐%	อัตราบรรจุ จริง	อัตรา ว่าง	อัตราระงับ การบรรจุ	หมายเหตุ
นายทหารสัญญาบัตร							
๑.	นายพล	๔	๔	๔	-	-	-
๒.	พ.อ.(พ)	๖	๖	๖	-	-	-
๓.	พ.อ.	๖	๖	๖	-	-	-
๔.	พ.ท.	๑๔	๑๓	๑๔	-	-	
๕.	พ.ต.	๑๕	๙	๕	-	๑๐	
๖.	ร.อ.	๒๒	๑๙	๒๑	-	๑	
	รวม	๖๗	๕๔	๕๖	-	๑๑	
นายทหารประทวน							
๑.	จ.ส.ต. - จ.ส.อ.	๒๓	๒๒	๑๘	๔	๑	
๒.	ส.อ.	๔๑	๒๙	๑๘	๘	๑๕	
	รวม	๖๔	๕๑	๓๖	๑๒	๑๖	
	รวมทั้งสิ้น	๑๓๑	๑๐๕	๙๒	-	๒๗	
พนักงานราชการ							
๑.	พนักงาน ราชการ	๑๗	-	๑๕	-	-	

๒.๓ การวิเคราะห์สภาวะแวดล้อมที่เกี่ยวข้องกับศปร.

การวิเคราะห์สภาพแวดล้อมและศักยภาพศปร. (SWOT Analysis) เป็นการตรวจสอบสภาวะแวดล้อมทั้งภายในและภายนอกองค์กร ซึ่งปัจจัยเหล่านี้แต่ละอย่างจะช่วยให้เข้าใจได้ว่ามีอิทธิพลต่อการดำเนินงานขององค์กรอย่างไร จุดแข็งขององค์กรจะเป็นความสามารถภายในที่ถูกใช้ประโยชน์เพื่อการบรรลุเป้าหมาย ในขณะที่จุดอ่อนขององค์กรจะเป็น คุณลักษณะภายในที่อาจจะทำให้ผลการดำเนินงานโอกาสทางสภาพแวดล้อมจะเป็นสถานการณ์ที่ให้เกิดการเอื้อต่อบรรลุเป้าหมาย ในทางกลับกันอุปสรรคทางสภาพแวดล้อมจะเป็นสถานการณ์ที่ขัดขวางการบรรลุเป้าหมายขององค์กร

๒.๓.๑ การวิเคราะห์สภาพภายในองค์กร (๗S framework)

กรอบการวิเคราะห์ปัจจัยภายในจะใช้การวิเคราะห์คุณลักษณะขององค์กร ๗ ประการของ McKinney (McKinney ๗-S Framework) ซึ่งตัวแปรดังกล่าวมีส่วนสำคัญต่อความสำเร็จขององค์กร องค์กรประกอบ ๗S ได้แก่

S๑= โครงสร้างองค์กร (Structure) การพิจารณาลักษณะขององค์กรมีประโยชน์ต่อการจัดทำ กลยุทธ์ขององค์กร วิเคราะห์โครงสร้างองค์กรที่ได้ตั้งขึ้นตามกฎหมาย การแบ่งหน่วยงาน การมอบหมายหน้าที่ความรับผิดชอบ และสายการบังคับบัญชา เนื่องจากถ้าโครงสร้างองค์กรมีความเหมาะสมและสอดคล้องต่อกลยุทธ์ที่เลือกใช้ก็จะเป็นจุดแข็งขององค์กร แต่ถ้าโครงสร้างขององค์กรไม่เหมาะสมและสอดคล้องกับกลยุทธ์ที่เลือกใช้ก็จะเป็นจุดอ่อนขององค์กร

S๒ = กลยุทธ์ขององค์กร (Strategy) กลยุทธ์ขององค์กร ได้แก่ กิจกรรมหรือการดำเนินงาน ต่างๆ ภายในองค์กรที่ได้ถูกวางแผนขึ้นมาเพื่อให้สอดคล้องและเหมาะสมต่อการเปลี่ยนแปลงของสภาวะแวดล้อมภายนอกและภายในองค์กร กลยุทธ์ขององค์กรจัดทำขึ้นมาโดยมีวัตถุประสงค์เพื่อช่วยให้องค์กรมีความสามารถสร้างกลยุทธ์ขององค์กรนั้นมีความสัมพันธ์กับโครงสร้างขององค์กรอย่างใกล้ชิดเนื่องจากการจัดโครงสร้างขององค์กรนั้นจะต้องเป็นไปตามกลยุทธ์ขององค์กรนั้นๆ (Structure Follows Strategy)

S๓ = ระบบในการดำเนินงานขององค์กร (Systems) หรือการดำเนินงานภายในองค์กร ได้แก่ ระบบหรือขั้นตอนการดำเนินงานภายในองค์กรทั้งที่เป็นทางการและไม่เป็นทางการที่ช่วยให้องค์กร สามารถดำเนินไปได้อย่างมีประสิทธิภาพ บริหารจัดการองค์กรบรรลุวัตถุประสงค์ เช่น ระบบการวางแผน ระบบด้านงบประมาณ และระบบบัญชี ระบบในการสรรหา และคัดเลือกบุคลากร ระบบในการฝึกอบรม ระบบในการติดต่อสื่อสาร ระบบหรือขั้นตอนการทำงานเหล่านี้จะบ่งบอกถึงวิธีการทำงานต่างๆขององค์กร

S๔ = ลักษณะแบบแผนหรือพฤติกรรมในการบริหารงานของผู้บริหารระดับสูง (Style) โดยรวมถึงบุคลิกภาพ ภาวะผู้นำและคุณธรรม เนื่องจากการกระทำหรือพฤติกรรมของผู้บริหารระดับสูงจะมีอิทธิพลต่อความรู้สึกนึกคิดของบุคลากรภายในองค์กรมากกว่าคำพูดของผู้บริหาร หากผู้บริหารมีภาวะผู้นำที่ดีจะสามารถนำพาองค์กรไปสู่ความสำเร็จพร้อมด้วยคุณธรรม

S๕ = บุคลากรในองค์กร (Staff) ประกอบด้วยบุคลากรทุกระดับภายในองค์กร ทั้งในเรื่องจำนวนบุคลากรเพียงพอ รวมทั้งแบบแผนและพฤติกรรมต่างๆที่องค์กรแสดงและปฏิบัติต่อ พนักงาน ภายในองค์กร เช่น การมอบหมายให้ฝ่ายบุคคลเป็นผู้ดูแลเกี่ยวกับด้านการบุคลากรทั้งหมด หรือ การที่ผู้บริหารระดับสูงเข้ามาเกี่ยวข้องต่อการจูงใจและพัฒนาบุคลากร

S๖ = ความรู้ความสามารถของบุคลากร (Skills) ความรู้ความสามารถและ ทักษะในการ ปฏิบัติงานของบุคลากร เช่น ความสามารถและทักษะขององค์กรในการให้บริการ ความสามารถในด้านวิจัยและพัฒนา ความสามารถด้านการตลาด ความสามารถด้านการเงิน

S๗= ค่านิยมรวมกัน (Shared Values) ได้แก่ แนวคิดรวมกัน ค่านิยม ความ คาดหวังขององค์กร ซึ่งมักจะไม่ได้เขียนไว้อย่างเป็นทางการ เป็นแนวคิดพื้นฐานขององค์กรแต่ละแห่ง รวมทั้งสิ่งที่ต้องการจะให้องค์กรเป็นในอนาคตข้างหน้า องค์กรที่มีความเป็นเลิศในการบริหารมักจะมี ค่านิยมรวมกันที่ก่อให้เกิดปัจจัยแห่งความสำเร็จในการบริหาร

ตารางที่ ๑ แสดงการวิเคราะห์สภาพแวดล้อมภายในองค์กร โดยการใช้ ๗S framework

๗S Model	จุดแข็ง (Strengths)	จุดอ่อน (Weaknesses)
โครงสร้าง (Structure)	<ol style="list-style-type: none"> มีการจัดโครงสร้างแบบอัตราเฉพาะกิจที่สามารถอำนวยความสะดวก มีการประสานงานร่วมกันเชื่อมโยงในทุกหน่วยในองค์กร โดยมีหน้าที่ของทุกหน่วยที่ชัดเจน 	<ol style="list-style-type: none"> มีข้อจำกัดในเรื่องสายการบังคับบัญชา กับหน่วยงานโครงการอันเนื่องมาจากพระราชดำริ และโครงการเพื่อความมั่นคงของเหล่าทัพและกองบัญชาการตำรวจตระเวนชายแดน รวมทั้งไม่มีหน่วยรองในการดำเนินงานตามส่วนภูมิภาค โครงสร้างเป็นแบบสายการบังคับบัญชาต้องรอการตัดสินใจจากผู้บริหารทำให้การบริหารล่าช้า
กลยุทธ์ขององค์กร (Strategy)	มีการกำหนดกลยุทธ์ และทบทวนแผนการปฏิบัติราชการทุกปี ทั้งระยะสั้นและระยะยาว	<ol style="list-style-type: none"> การกำหนดกรอบแผนงานที่ยังไม่ชัดเจนและครอบคลุม ขาดการติดตาม และประเมินผล การจัดทำแผนล่าช้า ตัวชี้วัดบางตัวประเมินไม่ชัดเจน มีการวางแผนร่วมกันในบางส่วน
ระบบในการดำเนินงานขององค์กร (Systems)	๑. เป็นหน่วยงานที่มีระเบียบวินัยปฏิบัติตามแบบธรรมเนียมทหาร	๑. การประสานงานและการประสานข้อมูลระหว่างเหล่าทัพ และบช.ตชด.มีความล่าช้าในบางขั้นตอน เนื่องจากสายการ

๓S Model	จุดแข็ง (Strengths)	จุดอ่อน (Weaknesses)
	๒. ปลูกฝังแนวทางตามหลักปรัชญาของเศรษฐกิจพอเพียง ทำให้เป็นองค์กรที่มีแบบอย่างอันเดียวกัน ๓. มีแผนการพัฒนาต่อเนื่อง ๔. มีช่องทางในการเข้าถึงระบบบริการและผู้มีส่วนได้ส่วนเสียสามารถเข้าถึงข้อมูลโครงการฯ ๕. มีระบบ Internet ในหน่วยงานในการใช้งาน/ให้บริการ มีหลักธรรมาภิบาล ความโปร่งใส ๖. คำนึงถึงผลประโยชน์ของผู้รับบริการ	บังคับปัญหามีหลายระดับชั้น ต้องใช้เวลาในการประสานงานมากยิ่งขึ้น ๒. ระบบการติดตามไม่ต่อเนื่อง ๓. ขาดการวิเคราะห์ข้อมูลพื้นฐานเพื่อนำมาใช้ประโยชน์ ๔. ระบบ Internet ยังไม่ครอบคลุมในการบริหารงาน
ลักษณะแบบแผนหรือพฤติกรรมในการบริหารงานของผู้บริหารระดับสูง (Style)	มีการแบ่งมอบอำนาจหน้าที่ในการสั่งการและทำการแทนอย่างชัดเจน การปกครองบังคับบัญชาและการกำหนดสายการบังคับบัญชาเป็นไปตามลำดับชั้น	ขาดการสร้างวัฒนธรรมคุณภาพ
บุคลากรในองค์กร (Staff)	มีอุดมการณ์ยึดมั่นในเกียรติและศักดิ์ศรี ความเป็นทหารอาชีพ พร้อมทุ่มเทในการปฏิบัติหน้าที่อย่างเต็มกำลังความสามารถ	ขาดแคลนเจ้าหน้าที่ที่มีความรู้ความสามารถและทักษะในการวางแผน และความชำนาญในหลักปรัชญาของเศรษฐกิจพอเพียง ที่มีอยู่ในปัจจุบัน
ความรู้ความสามารถของบุคลากร (Skill)	๑. มีการฝึกทบทวนในตำแหน่งหน้าที่ในทุกระดับอย่างต่อเนื่อง ๒. มีช่องทางในการเพิ่มพูนความชำนาญในการปฏิบัติงาน	๑. มีการโยกย้ายบ่อย ทำให้ขาดความชำนาญในหน้าที่ ๒. ขาดทักษะในการใช้ระบบเทคโนโลยี
ค่านิยมรวมกัน (Shared Values)	กำลังพลมีความรักและผูกพันในองค์กร มีความเสียสละในการทำงานให้บรรลุผลสำเร็จภายใต้หลักนิยมเดียวกัน และยึดผู้มีส่วนได้ส่วนเสียเป็นศูนย์กลาง	มุ่งมั่นในงานประจำของตัวเองมากกว่า งานส่วนร่วม

๒.๓.๒ การตรวจสอบสภาพแวดล้อมภายนอกองค์กร C-PEST

การวิเคราะห์สภาพแวดล้อมภายนอกโดยนำปัจจัย ๕ ด้านที่ส่งผลต่อการบริหารจัดการหน่วยงานให้บรรลุวัตถุประสงค์มาวิเคราะห์ ให้ความสำคัญกับผู้รับบริการและผู้มีส่วนได้ส่วนเสีย (Stakeholders) ได้แก่

๑. ด้านพฤติกรรมของผู้รับบริการ (Customer Behaviors : C) วิเคราะห์ในเรื่องผู้รับผลประโยชน์ ผู้รับบริการ ผู้มีส่วนได้ส่วนเสีย ชุมชนที่อยู่โดยรอบ สภาพของคู่แข่งและการแข่งขัน ฯลฯ
๒. ด้านการเมืองและกฎหมาย (Political and legal factors : P) วิเคราะห์ยุทธศาสตร์ชาติ แผนพัฒนาเศรษฐกิจและสังคมแห่งชาติฉบับที่ ๑๒ โครงการอันเนื่องมาจากพระราชดำริ นโยบายรัฐบาล นโยบายรัฐมนตรีว่าการกระทรวงกลาโหม นโยบายของต้นสังกัด กฎ ระเบียบที่เกี่ยวกับการบริหารจัดการหน่วยงาน ฯลฯ
๓. ด้านเศรษฐกิจ (Economic factors : E) วิเคราะห์สภาพและแนวโน้มเศรษฐกิจ สภาพเศรษฐกิจของชุมชน ประชาชน ภาวะทางการเงิน การว่างงาน อัตราการขยายตัวทางเศรษฐกิจ ฯลฯ
๔. ด้านสังคมและวัฒนธรรม (Social-cultural factors : S) วิเคราะห์โครงสร้างประชากร ค่านิยม ความเชื่อ วัฒนธรรม แนวคิด สภาพและกระแสสังคมและชุมชนที่ล้อมรอบ ความต้องการของสังคม ปัญหาของสังคม เครือข่ายความร่วมมือระหว่างหน่วยงาน
๕. ด้านเทคโนโลยี (Technological factors : T) วิเคราะห์ในเรื่องความก้าวหน้าทางเทคโนโลยี เทคโนโลยีสารสนเทศ เทคโนโลยีการบริหาร การเข้าถึงระบบเครือข่าย ฯลฯ

ตารางที่ ๒ แสดงการวิเคราะห์สภาพแวดล้อมภายนอกองค์กร โดยการใช้ C-PEST

ประเด็นการวิเคราะห์	ประเด็นที่เป็นโอกาส (Opportunities)	ประเด็นที่เป็นอุปสรรค (Treat)
ด้านพฤติกรรมของผู้รับบริการ (Customer Behaviors : C)	<ol style="list-style-type: none"> ๑. กำลังพลของเหล่าทัพ ทชด. และประชาชน มีความจงรักภักดีต่อสถาบันพระมหากษัตริย์ ๒. มีความรู้ ความเข้าใจในหลักปรัชญาของเศรษฐกิจพอเพียงมากขึ้น ๓. ระดับการศึกษาที่สูงขึ้นในปัจจุบัน 	<ol style="list-style-type: none"> ๑. ไม่ทราบแนวทางการปฏิบัติที่จะนำไปประยุกต์ใช้ในชีวิตประจำวันได้อย่างยั่งยืน ๒. ความคาดหวังของประชาชนส่วนใหญ่สูงมากขึ้น ๓. ความเพียร ความอดทนต่อผลระยะยาวค่อนข้างน้อย
ด้านการเมืองและกฎหมาย (Political and legal factors : P)	<ol style="list-style-type: none"> ๑. นโยบายของรัฐบาลที่มีความชัดเจน และมีทั้งแผนระยะสั้นและระยะยาวที่มีความต่อเนื่อง 	การเปลี่ยนแปลงรัฐบาล/ผู้บริหารและนโยบายบ่อยครั้ง ทำให้การดำเนินงานขาดความต่อเนื่อง และขาดเสถียรภาพ

ประเด็นการวิเคราะห์	ประเด็นที่เป็นโอกาส (Opportunities)	ประเด็นที่เป็นอุปสรรค (Treat)
	๒. มีการจัดสรรงบประมาณเพิ่มมากขึ้น หลากหลายช่องทาง หลาย โครงการ	
ด้านเศรษฐกิจ (Economic factors : E)	ความต้องการความมั่นคงทาง เศรษฐกิจมีมากขึ้น มุ่งเน้นความ ยั่งยืนอย่างชัดเจน	ผลกำไรที่เกิดขึ้นค่อนข้างน้อย และต้องใช้ ระยะเวลายาวนานกว่าจะเห็นผลกำไร / ขาดทุน
ด้านสังคมและวัฒนธรรม (Social-cultural factors : S)	๑. มีแหล่งเอื้ออำนวยความสะดวก ในการพัฒนาตามหลักปรัชญา เศรษฐกิจพอเพียง ๒. สภาพเศรษฐกิจที่เปลี่ยนแปลง อย่างรวดเร็ว มีผลต่อการพัฒนา อาชีพให้เหมาะสม ๓. มีความสำเร็จในชุมชนมากขึ้น ชุมชนเข้มแข็ง ชุมชนต้นแบบ ตามหลักปรัชญาของเศรษฐกิจ พอเพียง	๑. ค่านิยมในการใช้สารเคมีในการทำ การเกษตรมากกว่าการใช้สารชีวภาค ทำให้มีผลกระทบต่อต้นทุนการผลิต และสุขภาพร่างกาย ๒. ความแตกต่างในพื้นที่ ในสภาพสังคม วัฒนธรรมที่เป็นอยู่ ที่ทำให้เกิดการพัฒนา ได้ไม่แน่นอน และมั่นคง ๓. การก้าวสู่สังคมผู้สูงอายุ คนสูงอายุมีมากกว่า วัยแรงงาน ๔. ความเหลื่อมล้ำของสังคมเมือง และ ชนบท
ด้านเทคโนโลยี (Technological factors : T)	๑. การพัฒนาเทคโนโลยีสารสนเทศ ทำให้การทำงานมีความสะดวก และรวดเร็วขึ้น ๒. มีหลากหลายช่องทางในการติดต่อ ประสาน หรือในการหาข้อมูล ๓. มีแหล่งเอื้อในการให้ข้อมูล และ การสนับสนุน	๑. ยังเข้าไม่ถึง ระบบเทคโนโลยี สารสนเทศได้เท่าเทียมกัน ๒. ยังขาดข้อมูลในการเรียนรู้ อย่าง ถูกต้อง

๒.๔ การวิเคราะห์สภาวะแวดล้อมทางยุทธศาสตร์ (SWOT ANALYSIS)



สภาพแวดล้อมภายใน

จุดแข็ง (Strengths)

๑. มีการจัดโครงสร้างแบบอัตราเฉพาะกิจที่สามารถอำนวยความสะดวกได้
๒. มีการประสานงานร่วมกันเชื่อมโยงในทุกหน่วยในองค์กร โดยมีหน้าที่ของทุกหน่วยที่ชัดเจน
๓. มีการกำหนดกลยุทธ์ และทบทวนแผนการปฏิบัติราชการทุกปี ทั้งระยะสั้นและระยะยาว
๔. เป็นหน่วยงานที่มีระเบียบวินัยปฏิบัติตามแบบธรรมเนียมทหาร
๕. ปลุกฝังแนวทางตามหลักปรัชญาของเศรษฐกิจพอเพียง ทำให้เป็นองค์กรที่มีแบบอย่างอันเดียวกัน
๖. มีแผนการพัฒนาต่อเนื่อง
๗. มีช่องทางในการเข้าถึงระบบบริการและผู้มีส่วนได้ส่วนเสียสามารถเข้าถึงข้อมูลโครงการฯ
๘. มีระบบ Internet ในหน่วยงานในการใช้งาน/ให้บริการ มีหลักธรรมาภิบาลความโปร่งใส
๙. คำนึงถึงผลประโยชน์ของผู้รับบริการ

๑๐. มีการแบ่งมอบอำนาจหน้าที่ในการสั่งการและทำการแทนอย่างชัดเจน การปกครองบังคับบัญชา และการกำหนดสายการบังคับบัญชาเป็นไปตามลำดับชั้น

๑๑. มีอุดมการณ์ยึดมั่นในเกียรติและศักดิ์ศรี มีความเป็นทหารอาชีพ พร้อมทุ่มเทในการปฏิบัติหน้าที่อย่างเต็มกำลังความสามารถ

๑๒. มีการฝึกทบทวนในตำแหน่งหน้าที่ในทุกระดับอย่างต่อเนื่อง

๑๓. มีช่องทางในการเพิ่มพูนความชำนาญในการปฏิบัติงาน

๑๔. กำลังพลมีความรักและผูกพันในองค์กร มีความเสียสละในการทำงานให้บรรลุผลสำเร็จภายใต้หลักนิยมเดียวกัน และยึดผู้มีส่วนได้ส่วนเสียเป็นศูนย์กลาง

จุดอ่อน (Weaknesses)

๑. มีข้อจำกัดในเรื่องสายการบังคับบัญชา กับหน่วยงานโครงการอันเนื่องมาจากพระราชดำริ และโครงการเพื่อความมั่นคง ของเหล่าทัพและกองบัญชาการตำรวจตระเวนชายแดน รวมทั้งไม่มีหน่วยรอง ในการดำเนินงานตามส่วนภูมิภาค

๒. โครงสร้างเป็นแบบสายการบังคับบัญชาต้องรอการตัดสินใจจากผู้บริหาร ทำให้การบริหารล่าช้าไม่ทันต่อสถานการณ์ปัจจุบัน

๓. การกำหนดกรอบแผนงานที่ยังไม่ชัดเจน และครอบคลุม

๔. ขาดการติดตามและประเมินผล

๕. การจัดทำแผนล่าช้า

๖. ตัวชี้วัดบางตัวประเมินไม่ชัดเจน

๗. มีการวางแผนร่วมกันในบางส่วน

๘. การประสานงานและการประสานข้อมูลระหว่างเหล่าทัพ และบช.ตชด.มีความล่าช้าในบางขั้นตอน เนื่องจากสายการบังคับบัญชามีหลายระดับชั้น ต้องใช้เวลาในการประสานงานมากยิ่งขึ้น

๙. ระบบการติดตามไม่ต่อเนื่อง

๑๐. ขาดการวิเคราะห์ข้อมูลพื้นฐานเพื่อนำมาใช้ประโยชน์

๑๑. ระบบ Internet ยังไม่ครอบคลุมในการบริหารงาน

๑๒. ขาดการสร้างวัฒนธรรมคุณภาพ

๑๓. ขาดแคลนเจ้าหน้าที่ที่มีความรู้ความสามารถ และทักษะในการวางแผน และความชำนาญในหลักปรัชญาของเศรษฐกิจพอเพียง ที่มีอยู่ในปัจจุบัน

๑๔. มีการโยกย้ายบ่อย ทำให้ขาดความชำนาญในหน้าที่

๑๕. ขาดทักษะในการใช้ระบบเทคโนโลยี

๑๖. มุ่งมั่นในงานประจำของตัวเองมากกว่างานส่วนร่วม

สภาพแวดล้อมภายนอก

โอกาส (Opportunities)

๑. กำลังพลเหล่าทัพ บข.ตชด. และประชาชนยังมีความจงรักภักดีต่อสถาบันพระมหากษัตริย์ส่วนใหญ่
๒. มีความรู้ ความเข้าใจในหลักปรัชญาของเศรษฐกิจพอเพียงมากขึ้น
๓. ระดับการศึกษาที่สูงขึ้นในปัจจุบัน
๔. นโยบายของรัฐบาลที่มีความชัดเจน และมีทั้งแผนระยะสั้นและระยะยาวที่มีความต่อเนื่อง
๕. มีการจัดสรรงบประมาณเพิ่มมากขึ้น หลากหลายช่องทาง หลายโครงการ
๖. ความต้องการความมั่นคงทางเศรษฐกิจมีมากขึ้นมุ่งเน้นความยั่งยืนอย่างชัดเจน
๗. มีแหล่งเอื้ออำนวยความสะดวกในการพัฒนาตามหลักปรัชญาของเศรษฐกิจพอเพียง
๘. สภาพเศรษฐกิจที่เปลี่ยนแปลงอย่างรวดเร็ว มีผลต่อการพัฒนาอาชีพให้เหมาะสม
๙. มีความสำเร็จในชุมชนมากขึ้นชุมชนเข้มแข็งชุมชนต้นแบบตามหลักปรัชญาของเศรษฐกิจพอเพียง
๑๐. การพัฒนาเทคโนโลยีสารสนเทศ ทำให้การทำงานมีความสะดวกและรวดเร็วขึ้น
๑๑. มีหลากหลายช่องทางในการติดต่อประสาน หรือในการหาข้อมูล
๑๒. มีแหล่งเอื้อในการให้ข้อมูล และการสนับสนุน

อุปสรรค (Treat)

๑. ไม่ทราบแนวทางการปฏิบัติที่จะนำไปประยุกต์ใช้ในชีวิตประจำวันได้อย่างยั่งยืน
๒. ความคาดหวังของประชาชนส่วนใหญ่สูงมากขึ้น
๓. ความเพียร ความอดทนต่อผลระยะยาวค่อนข้างน้อย
๔. การเปลี่ยนแปลงรัฐบาล/ผู้บริหารและนโยบายบ่อยครั้งทำให้การดำเนินงานขาดความต่อเนื่อง และขาดเสถียรภาพ
๕. ผลกำไรที่เกิดขึ้นค่อนข้างน้อยและต้องใช้ระยะเวลายาวนานกว่าจะเห็นผลกำไร/ขาดทุน
๖. ค่านิยมในการใช้สารเคมีในการทำการเกษตรมากกว่าการใช้สารชีวภาค ทำให้มีผลกระทบต่อต้นทุนการผลิตและสุขภาพร่างกาย
๗. ความแตกต่างในพื้นที่ในสภาพสังคม วัฒนธรรมที่เป็นอยู่ ที่ทำให้เกิดการพัฒนาได้ไม่แน่นอน

และมั่นคง

ตารางที่ ๔ แสดงค่าน้ำหนักของรายการปัจจัยสิ่งแวดล้อมภายนอก

รายการปัจจัย สิ่งแวดล้อมภายนอก	คนที่										\bar{X}
	1	2	3	4	5	6	7	8	9		
C : พฤติกรรมของลูกค้า	0.25	0.20	0.25	0.20	0.25	0.20	0.25	0.25	0.25	0.25	0.23
P : การเมืองและกฎหมาย	0.20	0.25	0.25	0.20	0.20	0.25	0.20	0.20	0.10	0.25	0.21
E : เศรษฐกิจ	0.10	0.20	0.20	0.25	0.10	0.10	0.10	0.10	0.20	0.20	0.16
S : สังคมและวัฒนธรรม	0.20	0.10	0.10	0.20	0.20	0.20	0.20	0.20	0.25	0.20	0.18
T : เทคโนโลยี	0.25	0.25	0.20	0.25	0.25	0.25	0.25	0.25	0.20	0.10	0.22
น้ำหนักคะแนนรวม	1.00	1.00	1.00	1.00	1.00	1.00	1.00	1.00	1.00	1.00	1.00

๒.๕.๒ การวิเคราะห์ห้องค์กรโดยการประเมินสภาพแวดล้อมภายในและภายนอก

ผู้ศึกษาส่งแบบสอบถามโดยให้กลุ่มตัวอย่างซึ่งเป็นผู้บริหารและปฏิบัติงานในหน่วย จำนวนทั้งสิ้น ๙ คน พิจารณาประเด็นและวิเคราะห์ว่าประเด็นดังกล่าวส่งผล ต่อการปฏิบัติงานของมหาวิทยาลัย ในช่องสี่เทา โดยมีเกณฑ์การให้คะแนน ดังนี้

๕ คะแนน หมายถึง ส่งผลต่อการปฏิบัติงานของหน่วยงานศปร.มากที่สุด

๔ คะแนน หมายถึง ส่งผลต่อการปฏิบัติงานของหน่วยงานศปร.มาก

๓ คะแนน หมายถึง ส่งผลต่อการปฏิบัติงานของหน่วยงานศปร.ปานกลาง

๒ คะแนน หมายถึง ส่งผลต่อการปฏิบัติงานของหน่วยงานศปร.น้อย

๑ คะแนน หมายถึง ส่งผลต่อการปฏิบัติงานของหน่วยงานศปร.น้อยที่สุด

ตารางที่ ๕ แสดงการให้คะแนนต่อสภาพแวดล้อมภายในองค์กร 7S framework

ประเด็นสำคัญ	สภาพแวดล้อมภายใน “จุดแข็ง”		สภาพแวดล้อมภายใน “จุดอ่อน”	
	คะแนนเฉลี่ย	Strength	คะแนนเฉลี่ย	Weakness
1. โครงสร้างองค์กร (Structure)	3.85	S1 มีการจัดโครงสร้างแบบอัตราเฉพาะกิจที่สามารถอำนวยความสะดวก	4.35	W1 มีข้อจำกัดในเรื่องสายการบังคับบัญชา กับหน่วยงานโครงการอันเนื่องมาจากพระราชดำริ และโครงการเพื่อความมั่นคง ของเหล่าทัพและกองบัญชาการตำรวจตระเวนชายแดน รวมทั้งไม่มีหน่วยรอง

ประเด็นสำคัญ	สภาพแวดล้อมภายใน “จุดแข็ง”		สภาพแวดล้อมภายใน “จุดอ่อน”	
	คะแนนเฉลี่ย	Strength	คะแนนเฉลี่ย	Weakness
				ในการดำเนินงานตามส่วนภูมิภาค
	4.25	S2 มีการประสานงานร่วมกันเชื่อมโยงในทุกหน่วยในองค์กร โดยมีหน้าที่ของทุกหน่วยที่ชัดเจน	3.7	W2 โครงสร้างเป็นแบบสายการบังคับบัญชาต้องรอการตัดสินใจจากผู้บริหารทำให้การบริหารล่าช้า ไม่ทันต่อสถานการณ์ปัจจุบัน
2. กลยุทธ์ขององค์กร (Strategy)	4.85	S3 มีการกำหนดกลยุทธ์ และ ทบทวนแผนการปฏิบัติราชการทุกปี ทั้งระยะสั้นและระยะยาว	4.35	W3 การกำหนดกรอบแผนงานที่ยังไม่ชัดเจน และครอบคลุม
			3.75	W4 ขาดการติดตาม และ ประเมินผล
			3.33	W5 การจัดทำแผนล่าช้า
			3.15	W6 ตัวชี้วัดบางตัวประเมินไม่ชัดเจน
			3.15	W7 มีการวางแผนร่วมกันในบางส่วน
3. ระบบในการดำเนินงานขององค์กร (Systems)	4.00	S4 เป็นหน่วยงานที่มีระเบียบวินัยปฏิบัติตามแบบธรรมเนียมทหาร	3.33	W8 การประสานงาน และการประสานข้อมูลระหว่างเหล่าทัพ และบช.ตชด.มีความล่าช้าในบางขั้นตอน เนื่องจากสายการบังคับบัญชามีหลายระดับชั้น ต้องใช้เวลาในการประสานงานมากยิ่งขึ้น
	3.95	S5 ปลุกฝังแนวทางตามหลักปรัชญาของเศรษฐกิจพอเพียงทำให้เป็นองค์กรที่มีแบบอย่างอันเดียวกัน	4.25	W9 ระบบการติดตามไม่ต่อเนื่อง
	3.75	S6 มีแผนการพัฒนาต่อเนื่อง	3.75	W10 ขาดการวิเคราะห์ข้อมูลพื้นฐานเพื่อนำมาใช้ประโยชน์

ประเด็นสำคัญ	สภาพแวดล้อมภายใน “จุดแข็ง”		สภาพแวดล้อมภายใน “จุดอ่อน”	
	คะแนนเฉลี่ย	Strength	คะแนนเฉลี่ย	Weakness
	3.10	S7 มีช่องทางในการเข้าถึงระบบบริการและผู้มีส่วนได้ส่วนเสียสามารถเข้าถึงข้อมูลโครงการฯ	3.15	W11 ระบบ Internet ยังไม่ครอบคลุมในการบริหารงาน
	3.55	S8 มีระบบ Internet ในหน่วยงานในการใช้งานให้บริการ มีหลักธรรมาภิบาล ความโปร่งใส		
	3.15	S9 คำนึงถึงผลประโยชน์ของผู้รับบริการ		
4. ลักษณะแบบแผนหรือพฤติกรรมในการบริหารงานของผู้บริหารระดับสูง (Style)	4.50	S10 มีการแบ่งมอบอำนาจหน้าที่ในการสั่งการ และทำการแทนอย่างชัดเจน การปกครองบังคับบัญชา และการกำหนดสายการบังคับบัญชาเป็นไปตามลำดับชั้น	4.75	W12 ขาดการสร้างวัฒนธรรมคุณภาพ
5. บุคลากรในองค์กร (Staff)	4.10	S11 มีอุดมการณ์ยึดมั่นในเกียรติและศักดิ์ศรี ความเป็นทหารอาชีพ พร้อมทุ่มเทในการปฏิบัติหน้าที่อย่างเต็มกำลังความสามารถ	4.25	W13 ขาดแคลนเจ้าหน้าที่ที่มีความรู้ความสามารถ และทักษะในการวางแผน และความชำนาญในหลักปรัชญาของเศรษฐกิจพอเพียง ที่มีอยู่ในปัจจุบัน
6. ความรู้ความสามารถของบุคลากร (Skill)	3.15	S12 มีการฝึกทบทวนในตำแหน่งหน้าที่ในทุกระดับอย่างต่อเนื่อง	4.35	W14 มีการโยกย้ายบ่อย ทำให้ขาดความชำนาญในหน้าที่
	3.25	S13 มีช่องทางในการเพิ่มพูนความชำนาญในการปฏิบัติงาน	4.45	W15 ขาดทักษะในการใช้ระบบเทคโนโลยี
7. ค่านิยมรวมกัน (Shared Values)	4.55	S14 กำลังพลมีความรักและผูกพันในองค์กร มีความเสียสละในการทำงานให้บรรลุผลสำเร็จภายใต้หลักนิยมเดียวกัน และยึดผู้มีส่วนได้ส่วนเสียเป็นศูนย์กลาง	3.15	W16 มุ่งมั่นในงานประจำของตัวเองมากกว่างานส่วนร่วม

ตารางที่ ๖ แสดงการให้คะแนนต่อสภาพแวดล้อมภายนอกองค์กร C-PEST

ประเด็นสำคัญ	สภาพแวดล้อมภายนอก “โอกาส”		สภาพแวดล้อมภายนอก “ภัยคุกคาม”	
	คะแนนเฉลี่ย	Opportunities	คะแนนเฉลี่ย	Treats
1. ด้านพฤติกรรมของผู้รับบริการ (Customer Behaviors : C)	4.85	O1 กำลังพลเหล่าทัพ บข.ตชด. และประชาชนยังมีความจงรักภักดีต่อสถาบันพระมหากษัตริย์ส่วนใหญ่มาก	3.25	T1 ไม่ทราบแนวทางการปฏิบัติที่จะนำไปประยุกต์ใช้ในชีวิตประจำวันได้อย่างยั่งยืน
	4.35	O2 มีความรู้ ความเข้าใจในหลักปรัชญาของเศรษฐกิจพอเพียงมากขึ้น	4.15	T2 ความคาดหวังของประชาชนส่วนใหญ่สูงมากขึ้น
	4.10	O3 ระดับการศึกษาที่สูงขึ้นในปัจจุบัน	4.55	T3 ความเพียร ความอดทนต่อผลระยะยาวค่อนข้างน้อย
2. ด้านการเมืองและกฎหมาย (Political and legal factors : P)	4.85	O4 นโยบายของรัฐบาลที่มีความชัดเจน และมีทั้งแผนระยะสั้นและระยะยาวที่มีความต่อเนื่อง	4.75	T4 การเปลี่ยนแปลงรัฐบาล/ผู้บริหารและนโยบายบ่อยครั้ง ทำให้การดำเนินงานขาดความต่อเนื่อง และขาดเสถียรภาพ
	4.45	O5 มีการจัดสรรงบประมาณเพิ่มมากขึ้น หลากหลายช่องทาง หลายโครงการ		
3. ด้านเศรษฐกิจ (Economic factors : E)	4.00	O6 ความต้องการความมั่นคงทางเศรษฐกิจมีมากขึ้น มุ่งเน้นความยั่งยืนอย่างชัดเจน	4.85	T5 ผลกำไรที่เกิดขึ้นค่อนข้างน้อย และต้องใช้ระยะเวลายาวนานกว่าจะเห็นผลกำไร / ขาดทุน
4. ด้านสังคมและวัฒนธรรม (Social-cultural factors : S)	4.85	O7 มีแหล่งเอื้ออำนวยความสะดวกในการพัฒนาตามหลักปรัชญาเศรษฐกิจพอเพียง	3.25	T6 ค่านิยมในการใช้สารเคมีในการทำการเกษตรมากกว่าการใช้สารชีวภาค ทำให้มีผลกระทบต่อต้นทุนการผลิตและสุขภาพร่างกาย
	3.85	O8 สภาพเศรษฐกิจที่เปลี่ยนแปลงอย่างรวดเร็ว มีผล	3.55	T7 ความแตกต่างในพื้นที่ในสภาพสังคม วัฒนธรรมที่เป็นอยู่ ที่

ประเด็นสำคัญ	สภาพแวดล้อมภายนอก “โอกาส”		สภาพแวดล้อมภายนอก “ภัยคุกคาม”	
	คะแนนเฉลี่ย	Opportunities	คะแนนเฉลี่ย	Treats
		ต่อการพัฒนาอาชีพให้เหมาะสม		ทำให้เกิดการพัฒนาได้ไม่แน่นอนและมั่นคง
	4.75	O9 มีความสำเร็จในชุมชนมากขึ้น ชุมชนเข้มแข็ง ชุมชนต้นแบบตามหลักปรัชญาของเศรษฐกิจพอเพียง	4.85	T8 การก้าวสู่สังคมผู้สูงอายุ คนสูงอายุมิมากกว่าวัยแรงงาน
			4.33	T9 ความเหลื่อมล้ำของสังคมเมือง และชนบท
5. ด้านเทคโนโลยี (Technological factors : T)	4.15	O10 การพัฒนาเทคโนโลยีสารสนเทศ ทำให้การทำงานมีความสะดวกและรวดเร็วขึ้น	4.55	T10 ยังเข้าไม่ถึงระบบเทคโนโลยีสารสนเทศได้เท่าเทียมกัน
	4.25	O11 มีหลากหลายช่องทางในการติดต่อประสาน หรือในการหาข้อมูล	3.85	T11 ยังขาดข้อมูลในการเรียนรู้อย่างถูกต้อง
	4.85	O12 มีแหล่งเอื้อในการให้ข้อมูลและการสนับสนุน		

๒.๖ การสรุปผลการวิเคราะห์สถานการณ์สภาพแวดล้อมภายในและภายนอก

การกำหนดค่าน้ำหนักคะแนนการประเมินสภาพแวดล้อมภายในและภายนอก โดยแจกแบบให้คะแนนให้กับกลุ่มตัวอย่างพิจารณาประเด็น และวิเคราะห์ว่าประเด็นดังกล่าวส่งผลต่อการปฏิบัติงานของหน่วยงาน ศปร. โดยมีเกณฑ์การให้คะแนน ดังนี้

- ๕ คะแนน หมายถึง ส่งผลต่อการปฏิบัติงานของหน่วยงานศปร.มากที่สุด
- ๔ คะแนน หมายถึง ส่งผลต่อการปฏิบัติงานของหน่วยงานศปร.มาก
- ๓ คะแนน หมายถึง ส่งผลต่อการปฏิบัติงานของหน่วยงานศปร.ปานกลาง
- ๒ คะแนน หมายถึง ส่งผลต่อการปฏิบัติงานของหน่วยงานศปร.น้อย
- ๑ คะแนน หมายถึง ส่งผลต่อการปฏิบัติงานของหน่วยงานศปร.น้อยที่สุด

โดยมีการกำหนดน้ำหนักในแต่ละด้านของ 7S ตามความสำคัญ โดยมีหลักการว่า ปัจจัยด้านใดที่เป็นจุดแข็งหรือปัญหาต่อหน่วยงานศปร.มาก จะกำหนดน้ำหนักคะแนนมากกว่ารายการที่เป็นจุดแข็งหรือปัญหาต่อหน่วยงานศปร.น้อย เพื่อนำไปกำหนดกลยุทธ์และจัดลำดับความสำคัญของการพัฒนา

ตารางที่ ๗ แสดงการสรุปการวิเคราะห์สภาพแวดล้อมภายในองค์กร

รายการปัจจัยสิ่งแวดล้อมภายใน	น้ำหนัก	คะแนนเฉลี่ย		คะแนนเฉลี่ย x น้ำหนัก		สรุปผล (จุดแข็ง - จุดอ่อน)
		จุดแข็ง	จุดอ่อน	จุดแข็ง	จุดอ่อน	
S1: โครงสร้างองค์กร (Structure)	0.11	4.05	4.03	0.45	0.44	0.01
S2: กลยุทธ์ขององค์กร (Strategy)	0.17	4.85	3.55	0.82	0.60	0.22
S3: ระบบในการดำเนินงานขององค์กร	0.13	3.58	3.62	0.46	0.47	-0.01
S4: แบบแผนหรือพฤติกรรมในการบริหารของผู้บริหารระดับสูง (Style)	0.19	4.50	4.75	0.86	0.90	-0.04
S5: บุคลากรในองค์กร (Staff)	0.13	3.63	4.25	0.47	0.55	-0.08
S6: ความรู้ความสามารถของบุคลากร (Skill)	0.16	3.25	4.40	0.52	0.70	-0.18
S7: ค่านิยมร่วมกัน (Shared Value)	0.11	4.55	3.15	0.50	0.35	0.15
เฉลี่ยปัจจัยภายใน				+4.08	-4.01	
สรุปปัจจัยภายใน				+0.07		

การประเมินสภาพแวดล้อมภายนอก มีการกำหนดน้ำหนักในแต่ละด้านของ C-PEST ตามความสำคัญ โดยมีหลักการว่าปัจจัยด้านใดที่เป็นโอกาสหรืออุปสรรคต่อหน่วยงานศปร. มากจะกำหนดน้ำหนักคะแนนมากกว่ารายการที่เป็นโอกาสหรืออุปสรรคต่อหน่วยงานศปร. น้อย เพื่อนำไปกำหนดกลยุทธ์และจัดลำดับความสำคัญของการพัฒนา

ตารางที่ ๘ แสดงการสรุปการวิเคราะห์สภาพแวดล้อมภายนอกองค์กร

รายการปัจจัยสิ่งแวดล้อมภายนอก	น้ำหนัก	คะแนนเฉลี่ย		คะแนนเฉลี่ย x น้ำหนัก		สรุปผล (โอกาส - ภัยคุกคาม)
		โอกาส	ภัยคุกคาม	โอกาส	ภัยคุกคาม	
C : พฤติกรรมของลูกค้า (Customer Behavior)	0.23	4.43	3.98	1.02	0.92	0.10
P : การเมืองและกฎหมาย (Political and Legal)	0.21	4.65	4.75	0.98	1.00	-0.02
E : เศรษฐกิจ (Economic)	0.16	4.00	4.85	0.64	0.78	-0.14
S : สังคมและวัฒนธรรม (Social – cultural)	0.18	4.48	3.96	0.81	0.71	0.10
T : เทคโนโลยี (Technological)	0.22	4.42	4.20	0.97	0.92	0.05
เฉลี่ยปัจจัยภายนอก				+4.42	-4.33	
สรุปปัจจัยภายนอก				+0.09		

๒.๗ การประเมินตำแหน่งทางยุทธศาสตร์ขององค์กร

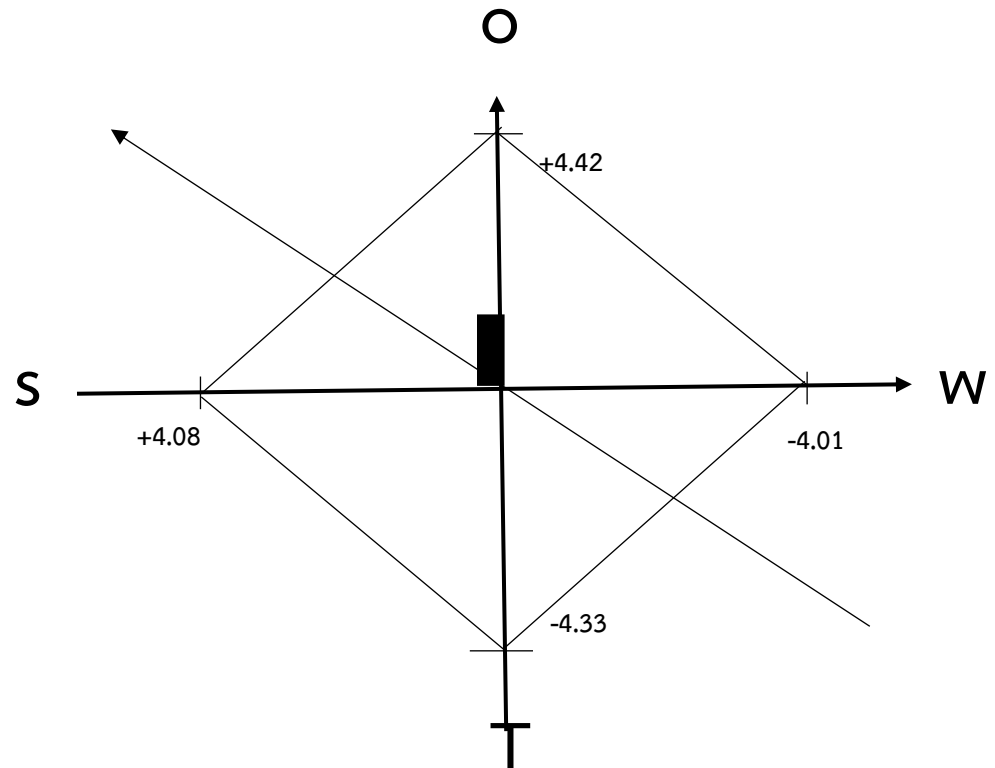
จากคะแนนข้างต้นจะนำไปสู่การประเมิน สถานภาพขององค์กรเป็นลักษณะใด ซึ่งมีการแสดงสถานภาพของหน่วยงานโดยบ่งบอกถึงสถานภาพ ๔ ลักษณะ ดังนี้

๑. Stars (เอื้อและแข็ง) เป็นตำแหน่งที่บ่งบอกว่าองค์กรโดยภาพรวมส่วนใหญ่มีปัจจัยภายนอกที่เป็นโอกาส และมีปัจจัยภายในที่แข็ง เป็นหน่วยงานที่มีความพร้อมสูง เมื่อองค์กรมีสถานภาพเป็น Stars ให้กำหนด กลยุทธ์เชิงรุก (Aggressive) ต้องรักษาความเป็น Stars ให้ยืนยงต่อไป และพัฒนางานต่อยอด

๒. Question Marks (เอื้อแต่อ่อน) เป็นตำแหน่งที่บ่งบอกว่าองค์กรโดยภาพรวมส่วนใหญ่มี ปัจจัยภายนอกเอื้อ มีความพร้อมสูงให้การสนับสนุน แต่ปัจจัยภายในองค์กรอ่อน หากแก้ปัญหา จุดอ่อนขององค์กรได้ จะนำไปสู่สภาพที่เอื้อและแข็ง Stars ได้ ให้กำหนดกลยุทธ์พัฒนาองค์กร (Turnaround)

๓. Cash Cows (ไม่เอื้อแต่แข็ง) เป็นตำแหน่งที่บ่งบอกว่าองค์กรในภาพรวมส่วนใหญ่ ภายนอกองค์กรมีอุปสรรค มีปัญหา แต่ภายในองค์กรแข็ง มีความพร้อมมีความเข้มแข็ง หากรอให้ ปัจจัยภายนอกเป็นโอกาสเอื้อต่อการพัฒนาองค์กร หรือพลิกวิกฤติให้เป็นโอกาสนี้จะสามารถพัฒนาองค์กรนำไปสู่สภาพที่เอื้อและแข็ง Stars ได้ ให้กำหนดกลยุทธ์ป้องกัน/แตกตัว (Defend/Diversify)

๔. Dogs (ไม่เอื้อและอ่อน) เป็นตำแหน่งที่บ่งบอกว่าองค์กรโดยภาพรวมส่วนใหญ่อยู่ใน สภาพแวดล้อมที่ทั้งภายนอกไม่เอื้อ ภายในอ่อน มีปัญหาล่อแหลมต่อการประสบความสำเร็จ ค่อนข้างสูง จึงเป็นไปได้ว่าต้องปรับปรุงอย่างเร่งด่วน เพราะหากดำเนินการต่อไป ปัญหาจะสะสมขึ้นเรื่อยๆ ถึงอาจขั้นแก้ไขไม่ได้ต้องยุบองค์กร ให้กำหนดกลยุทธ์ประคองตัว/ถอย (Retrenchment)



จากภาพแสดงให้เห็นว่า องค์กรมีจุดแข็งภายใน และมีโอกาสที่ดีจากปัจจัยภายนอกในการขับเคลื่อนการพัฒนา อันนำไปสู่สภาพเอื้อและแข็งให้กำหนด กลยุทธ์เชิงรุก (Aggressive) ต้องรักษาความเป็น Stars ให้ยืนยง ต่อไปและพัฒนางานต่อยอดต่อไป

บทที่ ๓

ยุทธศาสตร์ขององค์กร

๓.๑ เป้าหมายทางยุทธศาสตร์ (END) (วิสัยทัศน์ /พันธกิจ/เป้าประสงค์)

วิสัยทัศน์ของหน่วย ศปร.

หน่วยงานหลักของกองทัพไทย ในการขับเคลื่อนงานโครงการอันเนื่องมาจากพระราชดำริ และหลักปรัชญาของเศรษฐกิจพอเพียง เพื่อความมั่นคง โดยมุ่งสู่การพัฒนาอย่างยั่งยืน

ภารกิจ

มีหน้าที่ วางแผน อำนวยการประสานงาน กำกับดูแล และดำเนินการเกี่ยวกับโครงการอันเนื่องมาจากพระราชดำริ โครงการเพื่อความมั่นคงและโครงการพิเศษอื่นๆ ของกองบัญชาการกองทัพไทย รวมทั้งการบูรณาการ แผนงาน งานโครงการของเหล่าทัพ และกองบัญชาการตำรวจตระเวนชายแดน ทั้งภายในและภายนอกประเทศ ให้สอดคล้องตามแนวพระราชดำริและยุทธศาสตร์ความมั่นคง มีผู้อำนวยการศูนย์ประสานงานโครงการอันเนื่องมาจากพระราชดำริและความมั่นคง เป็นผู้บังคับบัญชารับผิดชอบ

พันธกิจ

๑. วางแผน อำนวยการ ประสานงาน กำกับดูแล และดำเนินการเกี่ยวกับโครงการอันเนื่องมาจากพระราชดำริโครงการเพื่อความมั่นคง และโครงการพิเศษอื่นๆของกองบัญชาการกองทัพไทย เหล่าทัพ กองบัญชาการตำรวจตระเวนชายแดน และหน่วยงานอื่นที่เกี่ยวข้องทั้งภายในและภายนอกประเทศให้สอดคล้องตามแนวพระราชดำริและยุทธศาสตร์ความมั่นคง

๒. ศึกษา วิเคราะห์ และจัดทำแผนงาน โครงการอันเนื่องมาจากพระราชดำริ และโครงการพัฒนาเพื่อความมั่นคง ในลักษณะการบูรณาการให้สอดคล้องตามแนวพระราชดำริและยุทธศาสตร์ การต่อสู้เบ็ดเสร็จ

๓. วางแผน ประสานงาน และดำเนินการร่วมกับส่วนราชการอื่นๆในการเผยแพร่ความรู้ เกี่ยวกับโครงการอันเนื่องมาจากพระราชดำริ โครงการเพื่อความมั่นคงและโครงการพิเศษอื่นๆของกองทัพไทย และกองบัญชาการตำรวจตระเวนชายแดน ให้ข้าราชการ นักเรียน นักศึกษา และประชาชนทั่วไปได้รับทราบ

๔. วางแผน รวบรวมข้อมูลข่าวสาร เกี่ยวกับองค์ประกอบของชุมชน รวมทั้งวิถีชีวิตความเป็นอยู่ ของประชาชนในพื้นที่ที่เกี่ยวข้องกับโครงการต่างๆ ที่รับผิดชอบ

๕. ประสานงาน และดำเนินการวิจัย การพัฒนา ตรวจสอบ ติดตาม ประเมินผลการดำเนินงานของโครงการต่างๆที่รับผิดชอบให้เป็นไปตามเป้าหมายที่กำหนด

๖. วางแผน ประสานงาน และดำเนินการจัดแสดงผลงานโครงการต่างๆ เผยแพร่ความรู้ ความเข้าใจเกี่ยวกับหลักปรัชญาของเศรษฐกิจพอเพียง หลักการทรงงานเพื่อเทิดทูนสถาบันพระมหากษัตริย์

วิสัยทัศน์ของแผนปฏิบัติราชการ

คิด เผยแพร่ และทำตามหลักปรัชญาของเศรษฐกิจพอเพียง เพื่อความมั่นคง อย่างยั่งยืน

เป้าหมายของแผนปฏิบัติราชการ

หลักปรัชญาของเศรษฐกิจพอเพียง เพื่อความมั่นคง โดยมุ่งสู่การพัฒนาอย่างยั่งยืน (9 to stable)

กลุ่มเป้าหมายตามยุทธศาสตร์

เป้าประสงค์ยุทธศาสตร์ที่ ๑ : มีหลักคิดและปฏิบัติในการดำเนินชีวิตเกี่ยวกับองค์ความรู้ตามหลักปรัชญาของเศรษฐกิจพอเพียง

๑.๑ พัฒนาระบบเทคโนโลยีสารสนเทศและคลังความรู้ให้มีประสิทธิภาพ แม่นยำ และรวดเร็ว (0๑)

๑.๒ การประชาสัมพันธ์เชิงรุก และการรณรงค์การเผยแพร่โดยมุ่งสร้างความรู้และใช้ประโยชน์องค์ความรู้ (0๒)

๑.๓ การจัดทำและเผยแพร่ข้อมูลความสำเร็จในการน้อมนำหลักปรัชญาของเศรษฐกิจพอเพียงไปใช้เพื่อการพัฒนา (0๓)

๑.๔ การขยายเครือข่ายขับเคลื่อนองค์ความรู้ตามโครงการอันเนื่องมาจากพระราชดำริ และหลักปรัชญาของเศรษฐกิจพอเพียง (0๔)

เป้าประสงค์ยุทธศาสตร์ที่ ๒ : เป็นองค์กรที่มีประสิทธิภาพในการดำเนินการโครงการอันเนื่องมาจากพระราชดำริเหล่าทัพ และบช.ตชด.

๒.๑ พัฒนาและส่งเสริมประสิทธิภาพการบริหารจัดการโครงการอันเนื่องมาจากพระราชดำริ (0๕)

๒.๒ การออกแบบและพัฒนาระบบการติดตามประเมินผลที่มุ่งเน้นคุณภาพ (0๖)

เป้าประสงค์ยุทธศาสตร์ที่ ๓ : พัฒนาศักยภาพบุคลากรและบริหารจัดการองค์กร

๓.๑ การเสริมสร้างความเป็นทีมและการมีส่วนร่วม (0๗)

๓.๒ การพัฒนาความเชี่ยวชาญของบุคลากรด้านความรู้ ความเข้าใจและทักษะในการแก้ปัญหา (0๘)

๓.๓ การพัฒนาการจัดการความรู้และส่งเสริมเป็นองค์กรแห่งการเรียนรู้ (0๙)

๓.๒ กลยุทธ์ในการดำเนินการ (WAYS) (ประเด็นยุทธศาสตร์/กลยุทธ์)

เมื่อพิจารณาผลที่ได้จากการทำ SWOT Analysis โดยเรียงลำดับความสำคัญของจุดแข็ง จุดอ่อน โอกาสและอุปสรรค ๕ อันดับแรก แล้วนำมา TOWS Matrix มาใช้เพื่อวิเคราะห์ทางเลือกเชิงกลยุทธ์ที่เป็นไปได้ ซึ่งได้ผลเป็นกลยุทธ์ต่างๆ ดังแสดงตามตารางดังนี้

TOWS Analysis

INTERNAL FACTORS			
EXTERNAL FACTORS		Strengths (S)	Weaknesses (W)
	Opportunities (O)	Strengths/ Opportunities (SO)	Weaknesses/ Opportunities (WO)
	Threats (T)	Strengths/ Threats (ST)	Weaknesses/ Threats (WT)

www.marketingteacher.com/tows-analysis/

จุดแข็ง ๕ อันดับแรก

S๓ มีการกำหนดกลยุทธ์ และทบทวนแผนการปฏิบัติราชการทุกปี ทั้งระยะสั้นและระยะยาว

S๑๔ กำลังพลมีความรักและผูกพันในองค์กร มีความเสียสละในการทำงานให้บรรลุผลสำเร็จภายใต้หลักนิยมเดียวกัน และยึดผู้มีส่วนได้ส่วนเสียเป็นศูนย์กลาง

S๑๐ มีการแบ่งมอบอำนาจหน้าที่ในการสั่งการและทำการแทนอย่างชัดเจน การปกครองบังคับบัญชาและการกำหนดสายการบังคับบัญชาเป็นไปตามลำดับชั้น

S๒ มีการประสานงานร่วมกันเชื่อมโยงในทุกหน่วยในองค์กร โดยมีหน้าที่ของทุกหน่วยที่ชัดเจน

S๑๑ มีช่องทางในการเพิ่มพูนความชำนาญในการปฏิบัติงาน

จุดอ่อน ๕ อันดับแรก

W๑๒ ขาดการสร้างวัฒนธรรมคุณภาพ

W๑๕ ขาดทักษะในการใช้ระบบเทคโนโลยี

W๑๔ มีการโยกย้ายบ่อย ทำให้ขาดความชำนาญในหน้าที่

W๓ การกำหนดกรอบแผนงานที่ยังไม่ชัดเจน และครอบคลุม

W๑ มีข้อจำกัดในเรื่องสายการบังคับบัญชา กับหน่วยงานโครงการอันเนื่องมาจากพระราชดำริ และโครงการเพื่อความมั่นคง ของเหล่าทัพและกองบัญชาการตำรวจตระเวนชายแดน รวมทั้งไม่มีหน่วยรอง ในการดำเนินงานตามส่วนภูมิภาค

โอกาส ๕ อันดับแรก

ต่อเนื่อง

- 0๑ ประชาชนยังมีความจงรักภักดีต่อสถาบันพระมหากษัตริย์ส่วนใหญ่
- 0๔ นโยบายของรัฐบาลที่มีความชัดเจน และมีทั้งแผนระยะสั้นและระยะยาวที่มีความ

พอเพียง

- 0๗ มีแหล่งเอื้ออำนวยความสะดวกในการพัฒนาตามหลักปรัชญาเศรษฐกิจพอเพียง
- 0๑๒ มีแหล่งเอื้อในการให้ข้อมูล และการสนับสนุน
- 0๙ มีความสำเร็จในชุมชนมากขึ้น ชุมชนเข้มแข็ง ชุมชนต้นแบบตามหลักปรัชญาของเศรษฐกิจ

ภัยคุกคาม ๕ อันดับแรก

ขาดทุน

ความต่อเนื่อง และขาดเสถียรภาพ

- T๘ การก้าวสู่สังคมผู้สูงอายุ คนสูงอายุมีมากกว่าวัยแรงงาน
- T๕ ผลกำไรที่เกิดขึ้นค่อนข้างน้อย และต้องใช้ระยะเวลายาวนานกว่าจะเห็นผลกำไร /
- T๔ การเปลี่ยนแปลงรัฐบาล/ผู้บริหารและนโยบายบ่อยครั้งทำให้การดำเนินงานขาด
- T๓ ความเพียร ความอดทนต่อผลระยะยาวค่อนข้างน้อย
- T๑๐ ยังเข้าไม่ถึงระบบเทคโนโลยีสารสนเทศได้เท่าเทียมกัน

ตารางการวิเคราะห์ความสอดคล้องของสถานการณ์ภายนอกและปัจจัยภายในองค์กร

SWOT Analysis

(SWOT Analysis)

จุดแข็ง (Strengths)

S3 มีการกำหนดกลยุทธ์ และทบทวนแผนการปฏิบัติราชการทุกปี ทั้งระยะสั้นและระยะยาว

S14 กำลังพลมีความรักและผูกพันในองค์กร มีความเสียสละในการทำงานให้บรรลุผลสำเร็จภายใต้หลักนิยมเดียวกัน และยึดผู้มีส่วนได้ส่วนเสียเป็นศูนย์กลาง

S10 มีการแบ่งมอบอำนาจหน้าที่ในการสั่งการและทำการแทนอย่างชัดเจน การปกครองบังคับบัญชาและการกำหนดสายการบังคับบัญชาเป็นไปตามลำดับชั้น

S2 มีการประสานงานร่วมกันเชื่อมโยงในทุกหน่วยในองค์กร โดยมีหน้าที่ของทุกหน่วยที่ชัดเจน

S11 มีช่องทางในการเพิ่มพูนความชำนาญในการปฏิบัติงาน

จุดอ่อน (Weakness)

W12 ขาดการสร้างวัฒนธรรมคุณภาพ
W15 ขาดทักษะในการใช้ระบบเทคโนโลยี

W14 มีการโยกย้ายบ่อย ทำให้ขาดความชำนาญในหน้าที่

W3 การกำหนดกรอบแผนงานที่ยังไม่ชัดเจน และครอบคลุม

W1 มีข้อจำกัดในเรื่องสายการบังคับบัญชา กับหน่วยงานโครงการอันเนื่องมาจากพระราชดำริ และโครงการเพื่อความมั่นคง ของเหล่าทัพและกองบัญชาการตำรวจตระเวนชายแดน รวมทั้งไม่มีหน่วยรอง ในการดำเนินงานตามส่วนภูมิภาค

โอกาส (Opportunities)

O1 ประชาชนยังมีความจงรักภักดีต่อสถาบันพระมหากษัตริย์ส่วนใหญ่

O4 นโยบายของรัฐบาลที่มีความชัดเจน และมีทั้งแผนระยะสั้นและระยะยาวที่มีความต่อเนื่อง

O7 มีแหล่งเอื้ออำนวยความสะดวกในการพัฒนาตามหลักปรัชญาเศรษฐกิจพอเพียง

O12 มีแหล่งเอื้อในการให้ข้อมูล และการสนับสนุน

O9 ความสำเร็จในชุมชนมากขึ้น ชุมชนเข้มแข็ง ชุมชนต้นแบบตามหลักปรัชญาของเศรษฐกิจพอเพียง

ภัยคุกคาม (Threats)

T8 การก้าวสู่สังคมผู้สูงอายุ คนสูงอายุมีมากกว่าวัยแรงงาน

T5 ผลกำไรที่เกิดขึ้นค่อนข้างน้อย และต้องใช้ระยะเวลายาวนานกว่าจะเห็นผลกำไร / ขาดทุน

T4 การเปลี่ยนแปลงรัฐบาล/ผู้บริหารและนโยบายบ่อยครั้ง ทำให้การดำเนินงานขาดความต่อเนื่อง และขาดเสถียรภาพ

T3 ความเพียร ความอดทนต่อผลระยะยาวค่อนข้างน้อย

T10 ยังเข้าไม่ถึงระบบเทคโนโลยีสารสนเทศได้เท่าเทียมกัน

กลยุทธ์เชิงรุก (SO Strategies)

O1 + S3 จัดกิจกรรมการเรียนรู้/การทำงานเป็นทีม การแลกเปลี่ยนเรียนรู้

O4 + S10 พัฒนาระบบผู้นำ และต้นแบบตามหลักปรัชญา

O7 + S2 จัดทำคู่มือ/สื่อการเรียนรู้

O12 + S14 เผยแพร่ข้อมูลหลากหลาย

O9 + S11 ชุมชนต้นแบบ/ เครือข่าย

กลยุทธ์เชิงป้องกัน (ST Strategies)

T8 + S3 จัดพื้นที่การเรียนรู้ระหว่างองค์กรและประชาชน

T5 + S2 พัฒนาศักยภาพวิชาการ และเทคนิคในการเผยแพร่

T4 + S11 สังเคราะห์องค์ความรู้ และบูรณาการข้อมูลร่วม

T3 + S10 พัฒนาระบบข้อมูลให้ง่ายแก่การเรียนรู้

T10 + S14 เพิ่มพื้นที่การเรียนรู้มากขึ้น

กลยุทธ์เชิงแก้ไข (WO Strategies)

O1 + W2 สร้างเครือข่าย และศูนย์เรียนรู้ในพื้นที่

O4 + W12 ประสานหน่วยงานอื่นๆ เพื่อขยายกลุ่มเป้าหมาย

O7 + W3 พัฒนาระบบการติดตามความก้าวหน้า และการประเมินผลมุ่งเน้นคุณภาพ

O12 + W15 เพิ่มพื้นที่การเรียนรู้ องค์ความรู้ภายในหน่วยงานที่หลากหลาย

O9 + W14 แหล่งสนับสนุนเครือข่าย

กลยุทธ์เชิงรับ (WT Strategies)

T8 + W14 สร้างทีมการทำงาน / หน่วยงานประสานข้อมูลความร่วมมือ

T5 + W3 สร้างความรู้ ความเข้าใจในการทำงานในพื้นที่

T4 + W1 พัฒนาระบบฐานข้อมูลที่ต้องการ และทันสมัยต่อการเปลี่ยนแปลง

T3 + W15 เพิ่มพื้นที่การเรียนรู้ ให้หลากหลาย และเข้าถึงง่ายต่อการเรียนรู้

T10 + W12 สังเคราะห์องค์ความรู้ และระดมการร่วมเรียนรู้

กลยุทธ์เชิงรุก (SO Strategies)

กลยุทธ์เชิงรุกเป็นการใช้ประโยชน์จากจุดแข็งผนวกกับโอกาสที่มีอยู่ ซึ่งกลยุทธ์ที่กำหนดไว้ คือ กลยุทธ์เชิงรุกเป็นการใช้ประโยชน์จากจุดแข็งผนวกกับโอกาสที่มีอยู่ ซึ่งกลยุทธ์ที่กำหนดไว้ คือ มีการกำหนดกลยุทธ์ และทบทวนแผนการปฏิบัติราชการทุกปี ทั้งระยะสั้นและระยะยาว (S๑) ดังเช่นนโยบายของรัฐบาลที่มีความชัดเจน และมีทั้งแผนระยะสั้น และระยะยาวที่มีความต่อเนื่อง รวมทั้งกำลังพลมีความรัก และความผูกพันในองค์กร มีความเสียสละในการทำงานให้บรรลุผลสำเร็จภายใต้หลักนิยมเดียวกัน และยึดผู้มีส่วนได้ส่วนเสียเป็นศูนย์กลาง (S๑๔) ซึ่งกำลังพลเหล่าทัพ บช.ตชด. และประชาชนมีความจงรักภักดีต่อสถาบันพระมหากษัตริย์ส่วนใหญ่ (O๑) โดยมีแหล่งเอื้ออำนวยความสะดวกในการพัฒนาตามหลักปรัชญาของเศรษฐกิจพอเพียง(O๗) ซึ่งมีการจัดกิจกรรมการเรียนรู้/การทำงานเป็นทีม การแลกเปลี่ยนเรียนรู้ พัฒนาก้าวหน้า และต้นแบบตามหลักปรัชญาฯ รวมทั้งมีความสำเร็จในชุมชนมากขึ้น ชุมชนเข้มแข็ง ชุมชนต้นแบบตามหลักปรัชญาของเศรษฐกิจพอเพียง (O๙) เกิดเครือข่ายชุมชนต้นแบบ

นอกจากนี้ จากกลยุทธ์ขององค์กรที่มีจุดแข็ง ที่มีการแบ่งมอบหน้าที่ในการสั่งการ และทำการแผนอย่างชัดเจน การปกครองบังคับบัญชา และมีการกำหนดสายการบังคับบัญชาเป็นไปตามลำดับชั้น(S๑๐) จึงต้องมีการผลักดันให้เกิดการทำงานเป็นทีม การแลกเปลี่ยนเรียนรู้ อีกบทบาทหนึ่งอีกด้วย

กลยุทธ์เชิงแก้ไข (WO Strategies)

กลยุทธ์เชิงแก้ไขเป็นการนำโอกาสที่มีมาปิดจุดอ่อนขององค์กร หรือทำให้จุดอ่อนลดลง เป็นกลยุทธ์เน้นการแก้ไขจุดอ่อนด้วยโอกาสที่เข้ามา จากจุดอ่อนที่ ขาดการสร้างวัฒนธรรมคุณภาพ (W๑๒) มีข้อจำกัดในเรื่องมีข้อจำกัดในเรื่องสายการบังคับบัญชา กับหน่วยงาน โครงการอันเนื่องมาจากพระราชดำริ และโครงการเพื่อความมั่นคง ของเหล่าทัพและกองบัญชาการตำรวจตระเวนชายแดน รวมทั้งไม่มีหน่วยรอง ในการดำเนินงานตามส่วนภูมิภาค(W๑) ซึ่งโอกาสที่เข้ามาคือ นโยบายของรัฐบาลที่มีความชัดเจน และมีทั้งแผนระยะสั้นและระยะยาวที่มีความต่อเนื่อง (O๔) และมีแหล่งเอื้ออำนวยความสะดวกในการพัฒนาตามหลักปรัชญาเศรษฐกิจพอเพียง (O๗) จึงมีการส่งเสริมให้ สร้างเครือข่าย และศูนย์เรียนรู้ในพื้นที่กำหนด รวมทั้งเพิ่มพื้นที่การเรียนรู้ องค์ความรู้ภายในหน่วยงานที่หลากหลาย และมีการพัฒนาระบบการติดตามความก้าวหน้า และการประเมินผลมุ่งเน้นคุณภาพ โดยประสานหน่วยงานอื่นๆ เพื่อขยายกลุ่มเป้าหมายตามลำดับ ต่อไป

กลยุทธ์เชิงป้องกัน (ST Strategies)

กลยุทธ์เชิงป้องกันเป็นการนำจุดแข็งมาป้องกันอุปสรรค เนื่องจากมีการเปลี่ยนแปลง รัฐบาล/ผู้บริหารและนโยบายบ่อยครั้งทำให้การดำเนินงานขาดความต่อเนื่อง และขาดเสถียรภาพ(T๔)

และการเข้าไม่ถึงระบบเทคโนโลยีสารสนเทศได้เท่าเทียมกัน(T๑๐) ทำให้หน่วยต้องเร่งพัฒนาศักยภาพวิชาการ และเทคนิคในการเผยแพร่ โดยสังเคราะห์องค์ความรู้ และบูรณาการข้อมูลร่วมกับหน่วยงานภายในและภายนอกโดยสามารถแสวงหาการประสานงานร่วมกันเชื่อมโยงในทุกหน่วยในองค์กร โดยมีหน้าที่ของทุกหน่วยที่ชัดเจน(S๒) และการมีช่องทางในการเพิ่มพูนความชำนาญในการปฏิบัติงาน (S๑๑) เพื่อให้ก้าวสู่สังคมผู้สูงอายุ ที่มีคนสูงอายุมีมากกว่าวัยแรงงาน (T๘) ได้อย่างปลอดภัย

กลยุทธ์เชิงรับ (WT Strategies)

กลยุทธ์เชิงรับ เป็นการเน้นตั้งรับจากภัยคุกคามและจุดอ่อนที่มีอยู่ โดยเริ่มจากการสร้างความตระหนักให้กับบุคลากรในองค์กร จากที่ขาดการสร้างวัฒนธรรมคุณภาพ(W๑๒) มีการโยกย้ายบ่อยทำให้ขาดความชำนาญในหน้าที่ (W๑๔) และขาดทักษะในการใช้ระบบเทคโนโลยี(W๑๕) โดยเร่งสร้างสร้างทีมการประสานงาน /หน่วยงานประสานข้อมูลความร่วมมือและพัฒนาพัฒนาระบบฐานข้อมูลที่ถูกต้อง และทันสมัยต่อการเปลี่ยนแปลง เพิ่มพื้นที่การเรียนรู้ให้หลากหลายและเข้าถึงได้ง่ายต่อการเรียนรู้ รวมทั้งสร้างความรู้ความเข้าใจในการทำงานในพื้นที่ให้กับบุคลากรมากขึ้นด้วย

๓.๓ มาตรการ/ปัจจัยที่เกี่ยวข้อง (MEANS) (แผนงาน/โครงการ/เครื่องมือ/กลไก)

จากการวิเคราะห์ข้างต้น ๓.๑ – ๓.๒ นั้น สามารถวางมาตรการและแผนงานตามกลุ่มแผนงาน ได้ทั้ง ๓ กลุ่มแผนงาน ในระยะ ๓ ปี โดยมี ๙ กลยุทธ์ ๑๘ แผนงาน ดังนี้

กลุ่มงานพัฒนาขีดความสามารถของ ศปร. ในระยะ ๓ ปี (พ.ศ. ๒๕๖๓-๒๕๖๕)

นโยบายหลัก : เป็นหน่วยงานหลักของกองทัพไทย ในการขับเคลื่อนงานโครงการอันเนื่องมาจากพระราชดำริ และหลักปรัชญาของเศรษฐกิจพอเพียง เพื่อความมั่นคง โดยมุ่งสู่การพัฒนาอย่างยั่งยืน

กลยุทธ์หลัก : การสร้างองค์ความรู้ การเผยแพร่ประชาสัมพันธ์ บริหารจัดการองค์การด้วยหลักธรรมาภิบาล ประสานงานโครงการอันเนื่องมาจากพระราชดำริเหล่าทัพ และบข.ตชด. การน้อมนำหลักปรัชญาของเศรษฐกิจพอเพียงไปปฏิบัติอย่างยั่งยืน

เป้าหมาย: หลักปรัชญาของเศรษฐกิจพอเพียง เพื่อความมั่นคง โดยมุ่งสู่การพัฒนาอย่างยั่งยืน (9 to stable)

ยุทธศาสตร์ที่ ๑ : เผยแพร่และขับเคลื่อนองค์ความรู้ตามแนวพระราชดำริและหลักปรัชญาของเศรษฐกิจพอเพียง

กลยุทธ์ที่ ๑ พัฒนาระบบเทคโนโลยีสารสนเทศและคลังความรู้ให้มีประสิทธิภาพ แม่นยำ และรวดเร็ว

แผนงานที่ ๑ ปรับปรุงระบบโครงสร้างพื้นฐานเทคโนโลยี และการสื่อสารเพื่อรองรับการขยายตัวในอนาคต Digital society

แผนงานที่ ๒ การสังเคราะห์องค์ความรู้โดยบูรณาการข้อมูลจากทุกหน่วยงานที่เกี่ยวข้อง

กลยุทธ์ที่ ๒ การประชาสัมพันธ์เชิงรุกและการรณรงค์การเผยแพร่โดยมุ่งสร้างความรู้และใช้ประโยชน์องค์ความรู้

แผนงานที่ ๑ การพัฒนาพื้นที่การเรียนรู้เพื่อสร้างความรู้ ความเข้าใจในหลักปรัชญาของเศรษฐกิจพอเพียง

แผนงานที่ ๒ พัฒนาระบบเทคโนโลยีสารสนเทศในการเผยแพร่และถ่ายทอดองค์ความรู้

กลยุทธ์ที่ ๓ การจัดทำและเผยแพร่ข้อมูลความสำเร็จในการน้อมนำหลักปรัชญาของเศรษฐกิจไปใช้เพื่อการพัฒนา

แผนงานที่ ๑ การเผยแพร่ข้อมูลความสำเร็จในการน้อมนำแนวพระราชดำริไปใช้ในการพัฒนาผ่านรูปแบบที่ผู้รับบริการสามารถเข้าถึงข้อมูลได้อย่างหลากหลาย

แผนงานที่ ๒ การจัดทำคู่มือเชิงเทคนิคทั้งในด้านการดำเนินชีวิตและการประกอบอาชีพตามแนวทางหลักปรัชญาของเศรษฐกิจพอเพียง

กลยุทธ์ที่ ๔ การขยายเครือข่ายขับเคลื่อนองค์ความรู้ตามโครงการอันเนื่องมาจากพระราชดำริและหลักปรัชญาของเศรษฐกิจพอเพียง

แผนงานที่ ๑ การสร้างเครือข่ายวิทยากรในพื้นที่พัฒนาโดยเน้นความหลากหลายของหน่วยงาน/องค์กร รวมทั้งกลุ่มเป้าหมายที่มีความแตกต่างของวัย

แผนงานที่ ๒ การพัฒนาศักยภาพทั้งเชิงเนื้อหาวิชาการและเทคนิคในการนำเสนอ

ยุทธศาสตร์ที่ ๒ : พัฒนาระบบและสมรรถนะในการประสานความร่วมมือโครงการอันเนื่องมาจากพระราชดำริ

กลยุทธ์ที่ ๑ การพัฒนาและส่งเสริมประสิทธิภาพการบริหารจัดการโครงการ

แผนงานที่ ๑ การบริหารจัดการระบบฐานข้อมูลเพื่อสนับสนุนโครงการอันเนื่องมาจากพระราชดำริ

แผนงานที่ ๒ การจัดกิจกรรมเพื่อสร้างความเป็นทีม และการมีส่วนร่วมในพื้นที่

กลยุทธ์ที่ ๒ การออกแบบและพัฒนาระบบการติดตามประเมินที่มุ่งเน้นคุณภาพ

แผนงานที่ ๑ การพัฒนาระบบติดตามและประเมินผลความก้าวหน้าการดำเนินงานโครงการอันเนื่องมาจากพระราชดำริ ทั้งระยะสั้นและระยะยาว

แผนงานที่ ๒ การออกแบบและพัฒนาระบบการติดตามที่มุ่งเน้นคุณภาพ บนฐานการมีส่วนร่วมทั้งในระดับพื้นที่ และส่วนราชการที่เกี่ยวข้อง

ยุทธศาสตร์ที่ ๓: การพัฒนาคุณภาพองค์กรสู่ความเป็นเลิศ

กลยุทธ์ที่ ๑ การพัฒนาความเชี่ยวชาญของบุคลากรด้านความรู้ ความเข้าใจ และทักษะในการแก้ปัญหา

แผนงานที่ ๑ การพัฒนาความเชี่ยวชาญในการปฏิบัติงาน และทักษะในการแก้ปัญหา

แผนงานที่ ๒ ส่งเสริมการสร้างความรู้ความเข้าใจในพื้นที่การพัฒนาแก่บุคลากร

กลยุทธ์ที่ ๒ การพัฒนาการจัดการความรู้ และส่งเสริมเป็นองค์กรแห่งการเรียนรู้

แผนงานที่ ๑ ส่งเสริมการจัดการความรู้และจัดทำศูนย์รวมความรู้ทางโครงการอันเนื่องมาจากพระราชดำริ

แผนงานที่ ๒ สร้างเสริมความรักความผูกพันขององค์กรต่อบุคลากร และบุคลากรต่อองค์กร

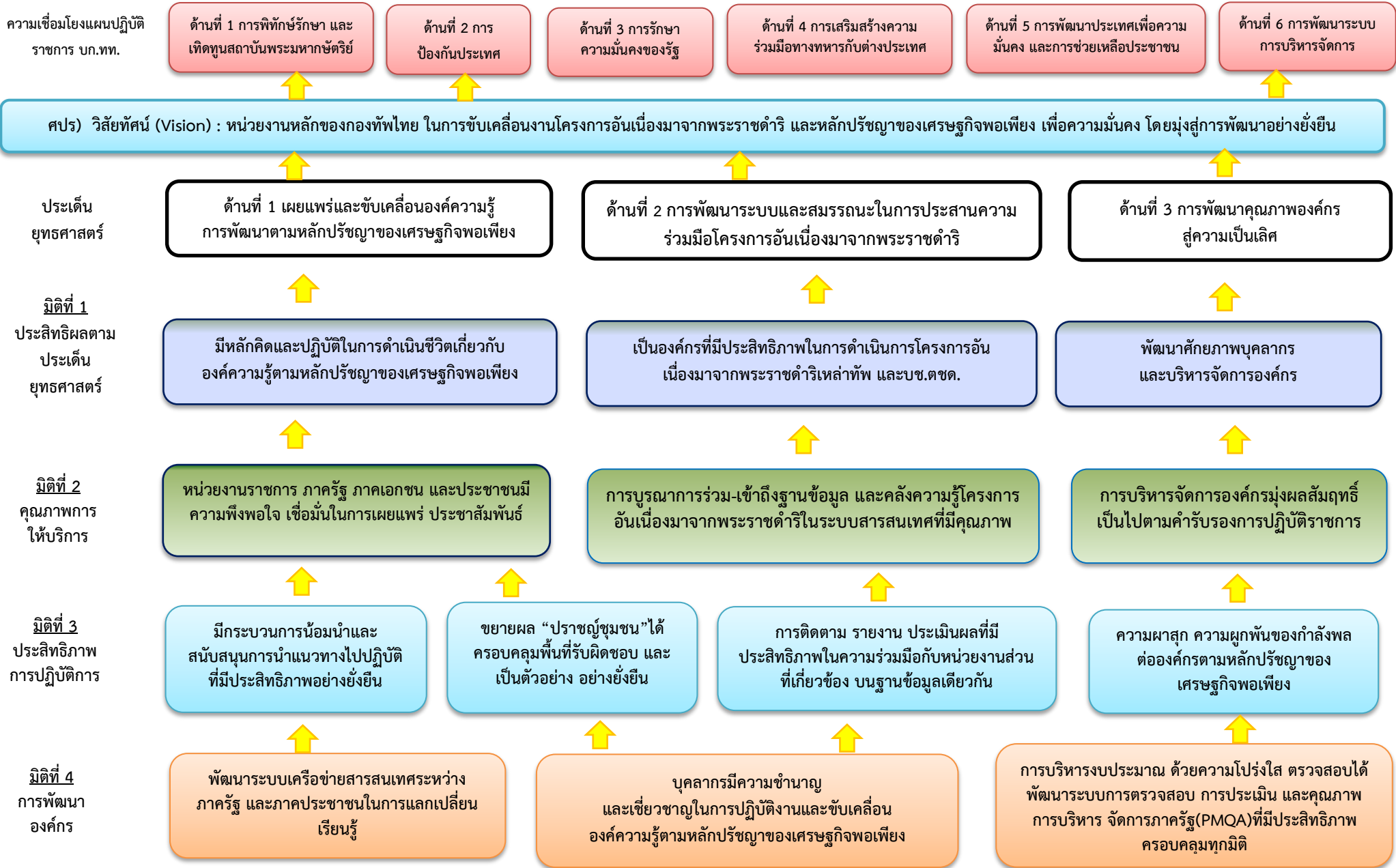
กลยุทธ์ที่ ๓ พัฒนาและปรับปรุงระบบการติดตามประเมินผลการปฏิบัติราชการ

แผนงานที่ ๑ พัฒนาความรู้ ความเข้าใจ และปรับปรุงระบบบริหารจัดการองค์กร

แผนงานที่ ๒ การพัฒนาระบบฐานข้อมูลในระบบเทคโนโลยีสารสนเทศและการสื่อสาร เพื่อการตัดสินใจของผู้บริหาร

แผนที่ยุทธศาสตร์

แผนที่ยุทธศาสตร์ (Strategy Map) : ศูนย์ประสานงานโครงการอันเนื่องมาจากพระราชดำริและความมั่นคง ปี 2563-2665



ตัวอย่างแผนงานและโครงการ เป้าหมายในห้วงระยะเวลา ๓ ปี พ.ศ. ๒๕๖๓ - ๒๕๖๕

ประเด็นยุทธศาสตร์ที่ ๑	เผยแพร่วและขับเคลื่อนองค์ความรู้ตามแนวพระราชดำริและหลักปรัชญาของเศรษฐกิจพอเพียง					
เป้าประสงค์ที่ ๑	มีหลักคิดและปฏิบัติในการดำเนินชีวิตเกี่ยวกับองค์ความรู้ตามหลักปรัชญาของเศรษฐกิจพอเพียง					
กลยุทธ์ที่ ๑	พัฒนาระบบเทคโนโลยีสารสนเทศและคลังความรู้ให้มีประสิทธิภาพ แม่นยำ และรวดเร็ว					
แผนงานที่ ๑.๑	ปรับปรุงระบบโครงสร้างพื้นฐานเทคโนโลยี และการสื่อสารเพื่อรองรับการขยายตัวในอนาคต Digital society					
โครงการ/กิจกรรม	วัตถุประสงค์	ตัวชี้วัด	เป้าหมาย			ผู้รับผิดชอบ
			๖๓	๖๔	๖๕	
๑. จัดหาเครื่องคอมพิวเตอร์แม่ข่าย และอุปกรณ์เครือข่าย	เพื่อการรองรับข้อมูลที่มีความเปลี่ยนแปลงและรวดเร็วทันต่อสถานการณ์ในปัจจุบัน	การดำเนินในแล้วเสร็จตามวัตถุประสงค์ของโครงการ	๘๐%	๙๐%	๑๐๐%	กมส.สปก.
๒. ทำการเชื่อมโยงเครือข่าย Data Center Consolidation (DOC) กับ Prime Minister 's Operation Center (PMOC)	เพื่อการบริหารจัดการข้อมูลให้ทันสมัยและสามารถรองรับการตัดสินใจของผู้บริหารได้	การดำเนินในแล้วเสร็จตามวัตถุประสงค์ของโครงการ	๘๐%	๙๐%	๑๐๐%	กมส.สปก.
๓. พัฒนาระบบสารสนเทศเพื่อสนับสนุนการปฏิบัติงานของบุคลากร	เพื่อเพิ่มความคล่องตัวในการใช้งานได้อย่างมีประสิทธิภาพ	มีการพัฒนาระบบการให้สามารถใช้งานได้จริง	๑ ระบบ	๑ ระบบ	๑ ระบบ	กมส.สปก.
แผนงานที่ ๑.๒	การสังเคราะห์องค์ความรู้โดยบูรณาการข้อมูลจากทุกหน่วยงานที่เกี่ยวข้อง					
โครงการ/กิจกรรม	วัตถุประสงค์	ตัวชี้วัด	เป้าหมาย			ผู้รับผิดชอบ
			๖๓	๖๔	๖๕	
๑. การจัดการความรู้ (KM: Knowledge Management) องค์ความรู้ตามหลักปรัชญาของเศรษฐกิจพอเพียง และโครงการอันเนื่องมาจากพระราชดำรินับฐานการบูรณาการความร่วมมือจากทุกส่วนที่เกี่ยวข้อง	เพื่อการขับเคลื่อนการดำเนินงานและการเผยแพร่วประชาสัมพันธ์	ระดับความสำเร็จของการประมวลองค์ความรู้ตามแนวทางหลักปรัชญาของเศรษฐกิจพอเพียง	๘๕%	๑๐๐%	๑๐๐%	กรป.สปก

โครงการ/กิจกรรม	วัตถุประสงค์	ตัวชี้วัด	เป้าหมาย			ผู้รับผิดชอบ
			๖๓	๖๔	๖๕	
๒. การจัดทำชุดองค์ความรู้ที่ดำเนินการรวบรวมโดยผ่านความเห็นชอบจากผู้เชี่ยวชาญที่เกี่ยวข้อง	เพื่อให้ประชาชนหรือผู้รับบริการได้เข้าถึงเข้าใจในหลักปรัชญาของเศรษฐกิจพอเพียง และสามารถนำไปประยุกต์ใช้ได้	จำนวนชุดองค์ความรู้ตามแนวพระราชดำริและโครงการอันเนื่องมาจากพระราชดำริที่เผยแพร่ให้ประชาชนหรือผู้มารับบริการได้เข้าถึงและนำไปใช้ได้ง่าย	๓	๕	๑๐	กรป.สปก และ กมส.สปก.
กลยุทธ์ที่ ๒	การประชาสัมพันธ์เชิงรุกและการตรวจการเผยแพร่โดยมุ่งสร้างความรู้และใช้ประโยชน์องค์ความรู้					
แผนงานที่ ๒.๑	การพัฒนาพื้นที่การเรียนรู้เพื่อสร้างความรู้ ความเข้าใจในหลักปรัชญาของเศรษฐกิจพอเพียง					
โครงการ/กิจกรรม	วัตถุประสงค์	ตัวชี้วัด	เป้าหมาย			ผู้รับผิดชอบ
			๖๓	๖๔	๖๕	
๑. โครงการชุมชนสัมพันธ์ โดยร่วมมือกับทุกภาคส่วนในระดับพื้นที่เป้าหมาย	เพื่อให้ประชาชนหรือผู้รับบริการได้เข้าถึงเข้าใจในหลักปรัชญาของเศรษฐกิจพอเพียง และสามารถนำไปประยุกต์ใช้ได้	มีเครือข่ายในการขยายผลการพัฒนาตามแนวพระราชดำริหลักปรัชญาของเศรษฐกิจพอเพียง	๑ เครือข่าย	๒ เครือข่าย	๓ เครือข่าย	กปก.สปก.
๒. การจัดตั้งเครือข่ายปราชญ์ชุมชน ต้นแบบ	เพื่อให้เข้าถึง เข้าใจในหลักปรัชญาของเศรษฐกิจพอเพียง และสามารถนำไปประยุกต์ใช้ได้	มีเครือข่ายปราชญ์ชุมชนต้นแบบและศูนย์การเรียนรู้	๑ เครือข่าย	๒ เครือข่าย	๓ เครือข่าย	กปก.สปก.
๓. การจัดทำเวทีประชาคมเพื่อเผยแพร่โครงการอันเนื่องมาจากพระราชดำริทั้งก่อน ระหว่าง และหลังการดำเนินโครงการ	เพื่อให้เกิดแนวทางการประยุกต์ใช้อย่างเป็นรูปธรรม	ร้อยละของการนำผลสำเร็จโครงการอันเนื่องมาจากพระราชดำริไปเผยแพร่	๘๐%	๙๐%	๑๐๐%	กปก.สปก.

แผนงานที่ ๒.๒		พัฒนาระบบเทคโนโลยีสารสนเทศในการเผยแพร่และถ่ายทอดองค์ความรู้				
โครงการ/กิจกรรม	วัตถุประสงค์	ตัวชี้วัด	เป้าหมาย			ผู้รับผิดชอบ
			๖๓	๖๔	๖๕	
๑. พัฒนาเว็บไซต์ เพื่อเป็นช่องทางสื่อกลางเพื่อเผยแพร่ประชาสัมพันธ์กับ ผู้มารับบริการทุกระดับ	เพื่อการเข้าถึงข้อมูลได้อย่างมีประสิทธิภาพ รวดเร็ว และถูกต้อง	จำนวนระบบ/ปี	๑ ระบบ	๑ ระบบ	๑ ระบบ	กมส.สปก.
๒. โครงการประชาสัมพันธ์ ด้วยสื่อใหม่ๆ(New Media)	เพื่อให้เข้าถึง เข้าใจในหลักปรัชญาของเศรษฐกิจพอเพียงและสามารถนำไปประยุกต์ใช้ได้	จำนวนโครงการในการประชาสัมพันธ์	๒	๔	๕	กมส.สปก.
กลยุทธ์ที่ ๓	การจัดทำและเผยแพร่ข้อมูลความสำเร็จในการน้อมนำหลักปรัชญาของเศรษฐกิจพอเพียงไปใช้เพื่อการพัฒนา					
แผนงานที่ ๓.๑	การเผยแพร่ข้อมูลความสำเร็จในการน้อมนำแนวพระราชดำริไปใช้ในการพัฒนารูปแบบที่ผู้รับบริการสามารถเข้าถึงข้อมูลได้อย่างหลากหลาย					
โครงการ/กิจกรรม	วัตถุประสงค์	ตัวชี้วัด	เป้าหมาย			ผู้รับผิดชอบ
			๖๓	๖๔	๖๕	
๑.การจัดทำและประชาสัมพันธ์เผยแพร่ข้อมูลความสำเร็จในการน้อมนำแนวพระราชดำริไปใช้ในการพัฒนา ผ่านสื่อที่มีความหลากหลาย	เพื่อการเข้าถึงข้อมูลและนำไปใช้ได้จริงอย่างเป็นรูปธรรม	มีกลุ่มเป้าหมายที่นำไปใช้ประโยชน์ได้เพิ่มมากขึ้น	๒	๓	๔	กรป.สปก.
๒.การพัฒนาความรู้เชิงเทคนิค เช่น เทคโนโลยีสารสนเทศ และภาษาต่างประเทศ การถ่ายภาพ ประกอบการรายงานการปฏิบัติงาน รวมทั้งทักษะในการประชาสัมพันธ์ให้แก่เจ้าหน้าที่ที่เกี่ยวข้อง	เพื่อการขยายผลในการเผยแพร่ข้อมูลประชาสัมพันธ์ที่หลากหลาย	จัดกิจกรรม/เวทีให้ความรู้เพิ่มเติมแก่เจ้าหน้าที่ ศปร.	๒ ครั้ง/ปี	๒ ครั้ง/ปี	๒ ครั้ง/ปี	กรป.สปก และ กมส.สปก.
๓. การประสานกับสื่อมวลชนเพื่อเผยแพร่องค์ความรู้และโครงการอันเนื่องมาจากพระราชดำริ ผ่านรายการวิทยุ โทรทัศน์ และเครือข่ายออนไลน์	เพื่อการขยายผลและส่งเสริมในการเผยแพร่ข้อมูลประชาสัมพันธ์ที่หลากหลายไปครอบคลุมทุกพื้นที่มากขึ้น	จำนวนครั้งที่เกิดความร่วมมือกับสื่อมวลชนในการเผยแพร่องค์ความรู้และโครงการ	๒ ครั้ง/ปี	๒ ครั้ง/ปี	๒ ครั้ง/ปี	กรป.สปก.

แผนงานที่ ๓.๒		การจัดทำคู่มือเชิงเทคนิคทั้งในด้านการดำเนินชีวิต และการประกอบอาชีพตาม แนวทางหลักปรัชญาของเศรษฐกิจพอเพียง				
โครงการ/กิจกรรม	วัตถุประสงค์	ตัวชี้วัด	เป้าหมาย			ผู้รับผิดชอบ
			๖๓	๖๔	๖๕	
๑.โครงการจัดทำคู่มือการประยุกต์ใช้องค์ความรู้ตามแนวพระราชดำริและหลักปรัชญาของเศรษฐกิจพอเพียงในลักษณะกรณีตัวอย่างความสำเร็จ	เพื่อการน้อมนำโดยใช้หลักเข้าถึง เข้าใจในหลักปรัชญาของเศรษฐกิจพอเพียงและสามารถนำไปประยุกต์ใช้ได้	มีคู่มือการปฏิบัติงานตามองค์ความรู้ตามแนวพระราชดำริและหลักปรัชญาของเศรษฐกิจพอเพียง	๒	๒	๒	กรป.สปก.
๒. โครงการจัดทำแผ่นพับสื่อสิ่งพิมพ์ฉบับย่อของกรณีตัวอย่างความสำเร็จที่มีความหลากหลายและสามารถนำไปปฏิบัติได้ด้วยตนเอง โดยนำเสนอทั้งการใช้ชีวิตและเทคนิค เช่น การเกษตรแบบนอกระบบ	เพื่อการน้อมนำโดยใช้หลักเข้าถึง เข้าใจในหลักปรัชญาของเศรษฐกิจพอเพียงและสามารถนำไปประยุกต์ใช้ได้	มีแผ่นพับตามตัวอย่างความสำเร็จที่มีความหลากหลาย	๒	๒	๒	กรป.สปก.
๓. โครงการติดตามประเมินผลความรู้ของกลุ่มเป้าหมายที่นำองค์ความรู้ไปใช้	เพื่อการน้อมนำโดยใช้หลักเข้าถึง เข้าใจในหลักปรัชญาของเศรษฐกิจพอเพียงและสามารถนำไปประยุกต์ใช้ได้	ระดับความรู้ ความพึงพอใจของกลุ่มเป้าหมาย	๘๐%	๙๐%	๑๐๐%	กปก.สปก.
กลยุทธ์ที่ ๔	การขยายเครือข่ายขับเคลื่อนองค์ความรู้ตามโครงการอันเนื่องมาจากพระราชดำริและหลักปรัชญาของเศรษฐกิจพอเพียง					
แผนงานที่ ๔.๑	การสร้างเครือข่ายวิทยากรในพื้นที่พัฒนาโดยเน้นความหลากหลายของหน่วยงาน/องค์กร รวมทั้งกลุ่มเป้าหมายที่มีความแตกต่างของวัย					
โครงการ/กิจกรรม	วัตถุประสงค์	ตัวชี้วัด	เป้าหมาย			ผู้รับผิดชอบ
			๖๓	๖๔	๖๕	
๑. การประสานกับสถาบันการศึกษาเพื่อเผยแพร่องค์ความรู้และโครงการอันเนื่องมาจากพระราชดำริผ่านการเรียนการสอน และกิจกรรมในหลักสูตรของโรงเรียนหรือมหาวิทยาลัย		มีความร่วมมือในการเข้าร่วมกิจกรรม/การบรรยายเพื่อเผยแพร่องค์ความรู้และโครงการ	๘๐%	๙๐%	๑๐๐%	กปก.สปก.

โครงการ/กิจกรรม	วัตถุประสงค์	ตัวชี้วัด	เป้าหมาย			ผู้รับผิดชอบ
			๖๓	๖๔	๖๕	
๒. ความร่วมมือกับองค์กรปกครองส่วนท้องถิ่นในการขยายผลองค์ความรู้ตามแนวพระราชดำริเชิงบูรณาการ	เพื่อการขยายผลและส่งเสริมในการเผยแพร่ข้อมูลประชาสัมพันธ์ที่หลากหลายไปครอบคลุมทุกพื้นที่มากขึ้น	จำนวนครั้งที่จัดกิจกรรมความร่วมมือในการเผยแพร่องค์ความรู้ตามแนวพระราชดำริกับองค์กรปกครองส่วนท้องถิ่น	๒	๒	๒	กรป.สปก. และ กปก.สปก.
๓. โครงการคัดเลือกเยาวชนเพื่อทำหน้าที่ยูววิทยากร	เพื่อการขยายผลและส่งเสริมในการเผยแพร่ข้อมูลประชาสัมพันธ์ที่หลากหลายไปครอบคลุมทุกพื้นที่มากขึ้น	จำนวนวิทยากรในพื้นที่เพิ่มขึ้น	ร้อยละ ๕/ปี	ร้อยละ ๕/ปี	ร้อยละ ๕/ปี	กรป.สปก. และ กปก.สปก.
แผนงานที่ ๔.๒						
การพัฒนาศักยภาพทั้งในเชิงเนื้อหาวิชาการและเทคนิคในการนำเสนอ						
โครงการ/กิจกรรม	วัตถุประสงค์	ตัวชี้วัด	เป้าหมาย			ผู้รับผิดชอบ
			๖๓	๖๔	๖๕	
๑. การจัดหลักสูตรฝึกอบรมพัฒนาความรู้และเทคนิคการเป็นวิทยากร	เพื่อเพิ่มขีดความสามารถแก่เจ้าหน้าที่	ความรู้ความเข้าใจในหลักสูตร	๘๐%	๙๐%	๑๐๐%	กรป.สปก.
๒. การศึกษาดูงานหน่วยงานที่ประสบความสำเร็จในการดำเนินโครงการอันเนื่องมาจากพระราชดำริ	เพื่อเพิ่มพูนประสบการณ์และทักษะเทคนิคในการนำเสนอข้อมูลในเชิงวิชาการและเครือข่าย	มีการพิจารณาคัดเลือกหน่วยงานที่ประสบความสำเร็จเพื่อยกย่องหน่วยงาน และเพื่อเป็นตัวอย่งการศึกษาดูงานให้แก่เจ้าหน้าที่ศปร.	๒ ครั้ง/ปี	๒ ครั้ง/ปี	๒ ครั้ง/ปี	กปก.สปก.

บทที่ ๔

ข้อเสนอแนะทางยุทธศาสตร์

ข้อเสนอแนะในการขับเคลื่อนและการนำยุทธศาสตร์ไปใช้

แผนปฏิบัติการเพื่อพัฒนาขีดความสามารถของศูนย์ประสานงานโครงการอันเนื่องมาจากพระราชดำริในระยะ ๓ ปี พ.ศ.๒๕๖๓-๒๕๖๕ ยังคงมุ่งใช้ “แผน” เป็นเครื่องมือและกลไกในการดำเนินงานขับเคลื่อนงานตามแนวพระราชดำริและหลักปรัชญาของเศรษฐกิจพอเพียง เพื่อให้เกิดผลสัมฤทธิ์ตามวิสัยทัศน์ เป้าประสงค์ และพันธกิจที่กำหนดไว้ โดยมีความสอดคล้องกับเป้าหมายการพัฒนาที่ยั่งยืน (Sustainable Development Goals: SDGs) ของกรอบยุทธศาสตร์ชาติระยะ ๒๐ ปี (พ.ศ.๒๕๖๐-๒๕๗๙) แผนพัฒนาเศรษฐกิจและสังคมแห่งชาติฉบับที่ ๑๒ (พ.ศ.๒๕๖๐-๒๕๖๔) รวมทั้งแนวทางของแผนการบูรณาการงบประมาณตามแผนกลาโหม บนฐานองค์ความรู้ตามแนวพระราชดำริและหลักปรัชญาของเศรษฐกิจพอเพียง จึงควรมีแนวทางในการบริหารปรับปรุงกระบวนการตามกลุ่มงาน ดังนี้

๑. การสร้าง และส่งเสริมความรู้ ความเข้าใจในแผนปฏิบัติการ

การสร้าง และส่งเสริมความรู้ ความเข้าใจในแผนปฏิบัติการเพื่อพัฒนาขีดความสามารถของ ศปร. แก่หน่วยงาน แผนก กองงาน หรือทุกภาคส่วนที่เกี่ยวข้องกับการดำเนินงาน ตั้งตากระบวนการเปิดโอกาสให้มีส่วนร่วมในการแสดงความคิดเห็นเพื่อกำหนดแผนพัฒนาขีดความสามารถ การประชาสัมพันธ์แผนปฏิบัติการ เพื่อให้รับทราบ เข้าใจ เข้าถึงการพัฒนา และตระหนักถึงความสำคัญ

๒. การสร้างความเชื่อมโยงกับแผนอื่นๆในการกำหนดแผนปฏิบัติการ

การสร้างเชื่อมโยงกับแผนอื่นๆในการกำหนดแผนปฏิบัติการเพื่อพัฒนาขีดความสามารถ ศปร. ในระยะ ๓ ปี (พ.ศ.๒๕๖๓-๒๕๖๕) ได้คำนึงถึงการดำเนินงาน เพื่อให้บรรลุเป้าหมายตามกลุ่มงานที่มีความสอดคล้องกับเป้าหมายการพัฒนาที่ยั่งยืน (Sustainable Development Goals: SDGs) ของกรอบยุทธศาสตร์ชาติระยะ ๒๐ ปี (พ.ศ.๒๕๖๐-๒๕๗๙) แผนพัฒนาเศรษฐกิจและสังคมแห่งชาติฉบับที่ ๑๒ (พ.ศ.๒๕๖๐-๒๕๖๔) รวมทั้งแนวทางของแผนการบูรณาการงบประมาณตามแผนกลาโหม ไปเป็นส่วนหนึ่งของแผนงาน และการดำเนินงานของทุกกอง ทุกแผนก หรือหน่วยงานที่เกี่ยวข้องทั้งภายในและภายนอกหน่วย

๓. การจัดทำแผนปฏิบัติการ

การกำหนดให้มีการจัดทำ “แผนปฏิบัติการ” ในลักษณะแผนปฏิบัติการในระยะ ๕ ปี

และแผนปฏิบัติการประจำปี (แผนปี) เพื่อใช้เป็นเครื่องมือในการดำเนินงาน ประสานและจัดสรรทรัพยากร ดำเนินการควบคุมกำกับดูแล และติดตามประเมินผลการดำเนินงานตามแผน ตามกลุ่มงาน โดยมีตัวชี้วัดกำหนดดำเนินงานที่สามารถตรวจสอบได้และสอดคล้องกับการจัดทำคำรับรองการปฏิบัติการ

๔. การประชาสัมพันธ์

การประชาสัมพันธ์ เพื่อให้ทุกภาคส่วนที่เกี่ยวข้องรับทราบ และตระหนักถึงความสำคัญของแผนปฏิบัติการ ศปร. จึงกำหนดให้มีการประชาสัมพันธ์เพื่อสร้างความรู้ ความเข้าใจ และเผยแพร่ข้อมูลวิธีการดำเนินงานตามกลุ่มงานแก่กลุ่มเป้าหมาย ทั้งภายในและภายนอก ศปร. เพื่อให้ทุกฝ่ายเข้าใจถึงการดำเนินงานอย่างมีธรรมาภิบาลของ ศปร. และเข้าร่วมในการขับเคลื่อนการดำเนินงานตามแผนปฏิบัติการ ศปร. ให้บรรลุเป้าหมายที่กำหนดไว้อย่างมีประสิทธิภาพ

๕. การอำนวยการกำกับดูแล

การอำนวยการกำกับดูแล เพื่อให้การดำเนินงานตามแผนยุทธศาสตร์เป และเป้าหมายที่กำหนดไว้ จึงควรกำหนดให้มีการบริหารจัดการ โดยมีคณะกรรมการและคณะทำงานที่รับผิดชอบในการดำเนินงานตามกลุ่มงาน ตามแผนการปฏิบัติการ เช่น คณะอำนวยการแผนปฏิบัติการ ที่รับผิดชอบในการอำนวยการ ควบคุม กำกับดูแลและผลักดันการดำเนินงานตามกลุ่มงานแผนปฏิบัติการให้เป็นไปตามเป้าประสงค์ที่กำหนดไว้ พร้อมทั้งกำหนดนโยบาย และแนวทางการดำเนินงานในแต่ละปีตามสถานการณ์ที่เปลี่ยนแปลงไปภายใต้กรอบยุทธศาสตร์ นอกจากนี้ ยังมีการเร่งรัด ติดตามและประเมินผลการดำเนินงานตามกลุ่มงานแผนปฏิบัติการ

๖. การรายงาน ติดตาม และประเมินผล

๖.๑ การรายงานผล กำหนดให้มีการรายงานผลตามกลุ่มแผนปฏิบัติการ ใน ๒ ลักษณะ คือ

๑. การรายงานความก้าวหน้าของแผนรวม ๔ ไตรมาส (ระยะ ๓ เดือน) เพื่อความสอดคล้องกับคำรับรองการปฏิบัติการ และระบบค่าใช้จ่ายงบประมาณ โดยมีการวิเคราะห์ในแต่ละช่วงเวลาตามสถานการณ์ที่มีการเปลี่ยนแปลงต่างๆเสนอต่อผู้บังคับบัญชาที่รับผิดชอบตามกลุ่มงานแผนปฏิบัติการ

๒. การรายงานผลสำเร็จตามกลุ่มงานแผนปฏิบัติการประจำปี โดยประเมินผลลัพธ์และผลกระทบการดำเนินงาน ข้อขัดข้อง โดยต้องมีการรายงานตามตัวชี้วัดและช่วงเวลาการติดตามผลที่ชัดเจน

๖.๒ การติดตามผล การติดตามผลดำเนินงานทั้งความก้าวหน้า ปัญหา อุปสรรค ข้อขัดข้องในการดำเนินงาน

๖.๓ การประเมินผลการปฏิบัติงานตามกลุ่มแผนปฏิบัติการในระยะครึ่งแผนและครึ่งปี

สุดท้ายของแผนปฏิบัติการ เพื่อประเมินผลลัพธ์และผลกระทบในการปฏิบัติการแต่ละกลุ่มงาน ให้ทันต่อสถานการณ์การเปลี่ยนแปลงต่างๆ และนำไปใช้ในการปรับและกำหนดแผนการปฏิบัติการในระยะต่อไป

บรรณานุกรม

หนังสือ

ณัฐพงษ์ ทองภักดี.ปรัชญาของเศรษฐกิจพอเพียง: การประยุกต์ใช้หลักปรัชญาของเศรษฐกิจ

พอเพียงกับการบริหารการพัฒนา.กรุงเทพฯ: สถาบันบัณฑิตพัฒนบริหารศาสตร์, ๒๕๕๐.

วารี คลังศิริ. การรับรู้เพื่อพัฒนาตนเองตามหลักปรัชญาเศรษฐกิจพอเพียงของนักศึกษา

มหาวิทยาลัยราชภัฏกาญจนบุรี.การค้นคว้าอิสระ บริหารธุรกิจมหาบัณฑิต, มหาวิทยาลัย
ราชภัฏกาญจนบุรี, ๒๕๕๘

สมเกียรติชัยพิบูลย์. พฤติกรรมการดำเนินชีวิตตามปรัชญาเศรษฐกิจพอเพียงของชุมชนเศรษฐกิจ

พอเพียงบ้านหนองจิกสีหมูที่ ๙ ตำบลแหลมรั้ง อำเภอบึงนาราง จังหวัดพิจิตร. วารสาร
มนุษยศาสตร์และสังคมศาสตร์ มหาวิทยาลัยมหาสารคาม, ๒๕๕๗”

สันสกฤต มณีโมไนย. ความรู้ ความเข้าใจ และการนำปรัชญาเศรษฐกิจพอเพียงไปใช้ในการดำเนิน

ชีวิตกรณีศึกษานักศึกษาปริญญาโท ภาคพิเศษ คณะพัฒนาสังคมและสิ่งแวดล้อม
สถาบันบัณฑิตพัฒนบริหารศาสตร์. ภาคนิพนธ์ปริญญาศิลปศาสตรมหาบัณฑิต, สถาบัน
บัณฑิตพัฒนบริหารศาสตร์, ๒๕๕๑.

สำนักงานคณะกรรมการเศรษฐกิจและสังคมแห่งชาติ, คณะอนุกรรมการขับเคลื่อนเศรษฐกิจพอเพียง.

เศรษฐกิจพอเพียงคืออะไร. พิมพ์ครั้งที่ ๒.กรุงเทพมหานคร : สำนักงานคณะกรรมการ เศรษฐกิจและ
สังคมแห่งชาติ, ๒๕๔๘.

สำนักงานโครงการพัฒนาแห่งสหประชาชาติ. รายงานการพัฒนาคนของประเทศไทย ปี ๒๕๕๐

เศรษฐกิจพอเพียงกับการพัฒนาคน. กรุงเทพมหานคร: สำนักงานโครงการพัฒนาแห่ง
สหประชาชาติ, ๒๕๕๐.

บรรยาย

ประเวศ วะสี. “โครงการสังเคราะห์ความรู้เกี่ยวกับเศรษฐกิจพอเพียง”, เอกสารประกอบการ

บรรยายเรื่อง “เศรษฐกิจพอเพียง”, ๒๕๔๗.

ประวัติย่อผู้ศึกษา

ชื่อ-สกุล	นาวาอากาศโทหญิง อาริยา พรหมแก้ว
วัน เดือน ปีเกิด	๒๕ กรกฎาคม ๒๕๑๔
การศึกษา	พยาบาลศาสตรมหาบัณฑิต สาขาการพยาบาลผู้ใหญ่ จุฬาลงกรณ์มหาวิทยาลัย
ประวัติการทำงาน เนื่องมาจาก	หน.แผนกประเมินผล กองแผนและโครงการ ศูนย์ประสานงานโครงการอัน พระราชดำริและความมั่นคง
ตำแหน่งปัจจุบัน ประชาสัมพันธ์	หน.แผนกกิจการพลเรือนและประชาสัมพันธ์ กองกิจการพลเรือนและ ประชาสัมพันธ์
	สำนักปฏิบัติการ ศูนย์ประสานงานโครงการอันเนื่องมาจากพระราชดำริและความ มั่นคง