



เอกสารวิชาการ

เรื่อง

แผนแม่บทการพัฒนาพื้นที่สีเขียวค้ำบังกะเจ้าสู่ความยั่งยืน

พ.ศ. ๒๕๖๓-๒๕๖๕

โดย

นายบรรเจ็ด ถมปัด

นักศึกษาหลักสูตรนักรัฐศาสตร์ รุ่นที่ ๑๓
ศูนย์ศึกษายุทธศาสตร์ สถาบันวิชาการป้องกันประเทศ
ประจำปีการศึกษา ๒๕๖๓

บทคัดย่อ

แผนแม่บทการพัฒนาพื้นที่สีเขียวค้ำบางกะเจ้าสู่ความยั่งยืน พ.ศ.๒๕๖๓-๒๕๖๕ มีเป้าหมายในการอนุรักษ์และพัฒนาพื้นที่สีเขียวค้ำบางกะเจ้าให้มีความยั่งยืน โดยให้ส่วนราชการ ชุมชน และองค์กรปกครองส่วนท้องถิ่นได้มีส่วนร่วมในการบริหารจัดการพื้นที่บางกะเจ้า และจัดทำข้อเสนอแนะเชิงนโยบายให้กับผู้บริหารของกรมป่าไม้ เพื่อใช้เป็นกรอบกำหนดแนวทางในการอนุรักษ์และพัฒนาพื้นที่สีเขียวค้ำบางกะเจ้าในอนาคต โดยเป็นการวิเคราะห์สภาพแวดล้อมทั้งภายในและภายนอก และวิเคราะห์ตำแหน่งยุทธศาสตร์ขององค์กร พบว่า ตำแหน่งทางยุทธศาสตร์ของหน่วยงานอยู่ในสถานะ Stars (เอื้อและแข็ง) เป็นตำแหน่งที่บ่งบอกว่าองค์กรโดยภาพรวมส่วนใหญ่มีปัจจัยภายนอกที่เป็นโอกาส และมีปัจจัยภายในที่แข็ง เป็นหน่วยงานที่มีความพร้อมสูง เมื่อองค์กรมีสถานภาพเป็น Stars ให้กำหนดกลยุทธ์เชิงรุก (Aggressive) ต้องรักษาความเป็น Stars ให้ยืนยงต่อไปและพัฒนางานต่อยอด ซึ่งจากผลการศึกษาได้กำหนดแผนกลยุทธ์เพื่อการพัฒนาพื้นที่สีเขียวค้ำบางกะเจ้าสู่ความยั่งยืน ทั้งสิ้น ๓ ยุทธศาสตร์ ๗ กลยุทธ์ ๑๕ แผนงาน โดยมียุทธศาสตร์ที่ ๑ การสร้างภาคีและความร่วมมือเพื่อแก้ไขปัญหาเร่งด่วนที่เป็นอุปสรรคต่อการอนุรักษ์และพัฒนาพื้นที่สีเขียวค้ำบางกะเจ้าอย่างยั่งยืน ประกอบด้วย ๑ กลยุทธ์ ๓ แผนงาน ยุทธศาสตร์ที่ ๒ การฟื้นฟูและพัฒนาศักยภาพทรัพยากรในค้ำบางกะเจ้า เพื่อการอนุรักษ์และพัฒนาอย่างยั่งยืน ประกอบด้วย ๔ กลยุทธ์ ๗ แผนงาน และยุทธศาสตร์ที่ ๓ สร้างองค์ความรู้ของค้ำบางกะเจ้าด้วยการบูรณาการภูมิปัญญา งานวิจัย และเทคโนโลยี ในการฟื้นคืน อนุรักษ์ และพัฒนาพื้นที่สีเขียวสู่ความยั่งยืน ประกอบด้วย ๒ กลยุทธ์ ๕ แผนงาน

สำหรับกรอบแนวทางในการนำแผนแม่บทฯ ไปสู่การปฏิบัติ ได้กำหนดแนวทางไว้เป็นขั้นตอนทั้งสิ้น ๖ ขั้นตอนหลักๆ ด้วยกัน โดยมุ่งหวังให้หน่วยงานที่เกี่ยวข้องทั้งภาครัฐ ภาคเอกชน สถาบันการศึกษา องค์กรเอกชน และภาคชุมชนหรือสังคม ทั้งภายในพื้นที่และภายนอกค้ำบางกะเจ้า ได้พิจารณาดำเนินการ เพื่อให้การดำเนินงานภายในค้ำบางกะเจ้าเกิดความสอดคล้องกัน ลดความซ้ำซ้อน และเป็นไปตามเป้าหมายเกิดความเชื่อมโยงซึ่งกันและกัน และเกิดการพัฒนาแบบองค์รวม

คำนำ

แผนแม่บทการพัฒนาพื้นที่สีเขียวค้ำบังกะเจ้าสู่ความยั่งยืน พ.ศ.๒๕๖๓-๒๕๖๕ มีวัตถุประสงค์เพื่อใช้เป็นกรอบกำหนดแนวทางในการอนุรักษ์และพัฒนาพื้นที่สีเขียวค้ำบังกะเจ้า ให้คงความเป็นพื้นที่สีเขียวอย่างยั่งยืนบนฐานความสมดุล ๓ ด้าน คือ เศรษฐกิจ สังคม และสิ่งแวดล้อม ในการกำหนดแผนและแนวทางการปฏิบัติงานจะมุ่งเน้นให้ชุมชนมีส่วนร่วม เพื่อให้แผนยุทธศาสตร์ฯ เพื่อการอนุรักษ์และพัฒนาพื้นที่สีเขียวค้ำบังกะเจ้าสู่ความยั่งยืนสามารถตอบสนองต่อการนำไปใช้เป็นกรอบในการดำเนินงานและใช้ประโยชน์ของหน่วยงานต่างๆ ทั้งรัฐ เอกชน ประชาชน และผู้มีส่วนเกี่ยวข้องต่างๆ ในอนาคต โดยมีเป้าหมายไปสู่การอนุรักษ์และพัฒนาพื้นที่สีเขียวค้ำบังกะเจ้าให้มีความยั่งยืนต่อไป

แผนแม่บทการพัฒนาพื้นที่สีเขียวค้ำบังกะเจ้าสู่ความยั่งยืน ถูกพัฒนาขึ้นเพื่อใช้เป็นหรือแนวทางในการอนุรักษ์และพัฒนาพื้นที่สีเขียวค้ำบังกะเจ้าให้เกิดความยั่งยืน โดยยึดกรอบแนวคิดต่างๆ ดังนี้ คือ (๑) “ปรัชญาของเศรษฐกิจพอเพียง” ของพระบาทสมเด็จพระปรมินทรมหาภูมิพลอดุลยเดชฯ มาเป็นกรอบแนวคิดในการพัฒนาแผนฯ ที่จะนำความสุขอย่างยั่งยืนมาสู่ชุมชนและพื้นที่สีเขียวค้ำบังกะเจ้า (๒) “การพัฒนาอย่างยั่งยืน” โดยพิจารณากรอบแนวคิดการพัฒนาอย่างยั่งยืนทั้งในกระแสโลก และการพัฒนาอย่างยั่งยืนตามรอยพระยุคลบาท (๓) “หลักการทรงงานในการพัฒนาอย่างยั่งยืน” ของกรมสมเด็จพระเทพรัตนราชสุดาฯ สยามบรมราชกุมารี (๔) “ความสมดุลของการอนุรักษ์และพัฒนา” และ (๕) “เข้าใจ เข้าถึง พัฒนา” เพื่อตอบสนองความต้องการของประชาชน นอกจากนี้ยังได้นำเอาแนวพระราชดำรัสแนวพระราชดำริและโครงการตามแนวพระราชดำริบางประการที่มีความเชื่อมโยงและเป็นแนวทางสำหรับการจัดทำแผนยุทธศาสตร์ฉบับนี้ด้วย

บรรเจิด ถมปัด

มิถุนายน ๒๕๖๓

สารบัญ

บทคัดย่อ	ก
คำนำ	ข
สารบัญ	ค
สารบัญตาราง.....	ง
สารบัญแผนภาพ	จ
บทที่ ๑ บทนำ	๑
๑.๑ ความเป็นมาและความสำคัญของปัญหา	1
๑.๒ วัตถุประสงค์ของการศึกษา	๓
๑.๓ ขอบเขตของการศึกษา.....	๓
๑.๔ ระเบียบวิธีการศึกษา	๓
๑.๕ ข้อจำกัดของการศึกษา	๔
๑.๖ ประโยชน์ที่คาดว่าจะได้รับ.....	4
บทที่ ๒ การตรวจสอบสภาวะแวดล้อมและการวิเคราะห์ทางยุทธศาสตร์	๕
๒.๑ สภาวะแวดล้อมทั่วไป	๕
๒.๒ สภาวะแวดล้อมที่เกี่ยวข้องกับพื้นที่สีเขียวข้างทางกะเจ้า	๖
๒.๓ การวิเคราะห์สภาวะแวดล้อมที่เกี่ยวข้องกับองค์กร	๑๑
๒.๔ การวิเคราะห์การวิเคราะห์สภาวะแวดล้อมทางยุทธศาสตร์ (SWOT ANALYSIS)	๑๕
๒.๕ การประเมินตำแหน่งทางยุทธศาสตร์ขององค์กร	๑๘
บทที่ ๓ ยุทธศาสตร์ขององค์กร	๒๒
๓.๑ เป้าหมายทางยุทธศาสตร์ (END).....	๒๒
๓.๒ ประเด็นยุทธศาสตร์/กลยุทธ์ในการดำเนินการ (WAYS).....	๒๓
๓.๓ มาตรการ/ปัจจัยที่เกี่ยวข้อง (MEANS).....	๒๘
บทที่ ๔ ข้อเสนอแนะทางยุทธศาสตร์	๓๒
๔.๑ ข้อเสนอแนะในการขับเคลื่อนและการนำยุทธศาสตร์ไปใช้	๓๒
๔.๒ ข้อเสนอแนะสำหรับการศึกษาครั้งต่อไป	๓๕
บรรณานุกรม.....	๓๖
ประวัติย่อผู้วิจัย	๓๗

สารบัญตาราง

ตารางที่		หน้า
๒	ลำดับความรับผิดชอบและการดำเนินการในการอนุรักษ์พื้นที่สีเขียวข้างบงกะเจ้า ปี พ.ศ. ๒๕๒๐-ปัจจุบัน	๑๐
๓	การวิเคราะห์สภาพแวดล้อมภายในของคณะทำงานพื้นที่สีเขียว โดยใช้ McKinney 7-S Framework	๑๒
๔	การวิเคราะห์สภาพแวดล้อมภายนอกองค์กร C-PEST	๑๔
๕	การประเมินตำแหน่งทางยุทธศาสตร์ขององค์กร	๑๙
๖	การวิเคราะห์ TOWS Matrix ขององค์กร	๒๕

สารบัญแนภาพ

แผนภาพที่		หน้า
๑	ลักษณะภูมิประเทศบริเวณบางกะเจ้า อำเภอพระประแดง จังหวัดสมุทรปราการ	๑
๒	ตำแหน่งทางยุทธศาสตร์ขององค์กร	๒๑
๓	ความเชื่อมโยงระหว่างสาระสำคัญแผนยุทธศาสตร์การพัฒนาพื้นที่สีเขียวค้ำบางกะเจ้า สู่ความยั่งยืน พ.ศ. ๒๕๖๓-๒๕๖๕	๒๗
๔	ขั้นตอนและแนวทางในการนำแผนยุทธศาสตร์ฯ ไปสู่การปฏิบัติ	๓๒

บทที่ ๑

บทนำ

๑.๑ ความเป็นมาและความสำคัญของปัญหา

ความเป็นมาของการอนุรักษ์พื้นที่สีเขียวค้ำบังกะเจ้าเริ่มต้นจากในช่วงปี พ.ศ. ๒๕๒๕- ๒๕๓๐ พระบาทสมเด็จพระปรมินทรมหาภูมิพลอดุลยเดชฯ (ร.๙) ได้ประทับเฮลิคอปเตอร์พระที่นั่งผ่านบริเวณค้ำบังกะเจ้าเป็นประจำ และมีพระราชดำริว่าสมควรสงวนพื้นที่แห่งนี้ไว้สำหรับเป็นพื้นที่สีเขียวและเป็นปอดของกรุงเทพมหานคร เนื่องจากลมมรสุมจากอ่าวไทยจะพัดเอาอากาศบริสุทธิ์ที่ผลิตจากพื้นที่แห่งนี้เข้าไปพอกอากาศเสียในกรุงเทพฯ เป็นเวลากว่าปีละ ๙ เดือน โดยกายภาพทางภูมิศาสตร์แล้ว บริเวณฝั่งตรงข้ามแม่น้ำเจ้าพระยากับค้ำบังกะเจ้ารัศมี ๒ กิโลเมตร มีประชากรอาศัยอยู่ประมาณ ๑.๕ ล้านคน มีทั้งท่าเรือขนาดใหญ่ โรงงานอุตสาหกรรม ที่พักอาศัย และมีอาคารสิ่งก่อสร้างค่อนข้างหนาแน่น หากไม่สามารถรักษาพื้นที่สีเขียวบริเวณบางกะเจ้าเอาไว้ ปัญหาควันพิษจากโรงงานอุตสาหกรรมที่มีอยู่โดยรอบพื้นที่ปัจจุบันจะผ่านเลยเข้ามาถึงในเขตยานนาวา ถนนพระราม ๔ โดยปราศจากแนวกรองอากาศ จะทำให้เกิดมลภาวะอย่างแน่นอน (หนึ่งนุช, ๒๕๔๙)



แผนภาพที่ ๑ ลักษณะภูมิประเทศบริเวณบางกะเจ้า อำเภอพระประแดง จังหวัดสมุทรปราการ

หลังจากนั้นรัฐบาลได้ดำเนินการมีมติคณะรัฐมนตรี เมื่อวันที่ ๑๔ กันยายน ๒๕๒๐ ให้อนุรักษ์พื้นที่สีเขียวบริเวณบางกะเจ้า อำเภอพระประแดง จังหวัดสมุทรปราการ เพื่อที่จะอนุรักษ์พื้นที่ค้ำบังกะเจ้าให้เอื้อประโยชน์ในการเป็นพื้นที่“ปอด”เพื่อพอกอากาศให้กรุงเทพฯ และจังหวัดสมุทรปราการ และต่อมามีมติคณะรัฐมนตรี เมื่อวันที่ ๒๕ มิถุนายน ๒๕๓๔ อนุมัติโครงการสวนกลางมหานครเฉลิมพระเกียรติ ในวโรกาสปีกาญจนาภิเษกเฉลิมพระเกียรติ ๖๐ พรรษา เนื้อที่ประมาณ ๙,๐๐๐ ไร่ เพื่อให้เป็นพื้นที่สีเขียวเพื่อการอนุรักษ์ โดยแบ่งเป็นพื้นที่สีเขียวประมาณ ๓,๐๐๐ ไร่ พื้นที่

เกษตรกรรมประมาณ ๓,๒๐๐ ไร่ และพื้นที่เพื่อการพัฒนาสภาพแวดล้อมชุมชน และคุณภาพชีวิตของประชาชนประมาณ ๒,๓๐๐ ไร่ ใช้งบประมาณ ๘,๐๐๐ ล้านบาท มีเป้าหมายหลักคือ สร้างพื้นที่พักผ่อนเป็นสวนสาธารณะขนาดใหญ่สำหรับคนเมือง และเป็นแหล่งศึกษาทางธรรมชาติ มีระบบนิเวศวิทยาที่มีความหลากหลาย มีระยะเวลาดำเนินการตั้งแต่ปี พ.ศ. ๒๕๓๔-๒๕๔๒ และรัฐบาลสมัยนั้นได้ตราพระราชกฤษฎีกากำหนดเขตที่ดินในบริเวณที่จะเวนคืนในท้องที่บริเวณบางกะเจ้า อำเภอพระประแดง จังหวัดสมุทรปราการ เพื่อดำเนินงานโครงการสวนกลางมหานคร แต่เกิดการคัดค้านจากประชาชนในพื้นที่ ต่อมารัฐบาลได้ปรับแนวทางการดำเนินงาน โดยเมื่อวันที่ ๒๒ ตุลาคม ๒๕๓๔ ได้มีมติคณะรัฐมนตรีไม่เวนคืนที่ดินของราษฎรหรือเจ้าของสวนเดิมที่อยู่อาศัยในพื้นที่โครงการนี้ แต่ให้ใช้วิธีขายที่ดินให้กับรัฐบาลโดยความสมัครใจแทน ซึ่งรัฐบาลจะปรับปรุงคุณภาพชีวิตของประชาชนในพื้นที่ให้ดีขึ้นโดยเฉพาะการพัฒนาสิ่งแวดล้อมและชุมชน การจัดหาที่ดินในระยะแรกเป็นการซื้อขายโดยสมัครใจ จึงเป็นผลให้ที่ดินที่ซื้อมาอยู่ในลักษณะกระจัดกระจายไม่สามารถรวมเป็นที่ดินผืนใหญ่ (หนึ่งนุช, ๒๕๔๙) ทำให้การดำเนินการโครงการสวนกลางมหานครล่าช้ากว่ากำหนด จากระยะที่ ๑ พ.ศ. ๒๕๓๔-๒๕๔๒ สำนักนโยบายและแผนทรัพยากรธรรมชาติและสิ่งแวดล้อม (สผ.) ได้เสนอให้ขยายแผนการขยายเวลาดำเนินโครงการสวนกลางมหานคร เป็นระยะที่ ๒ (พ.ศ. ๒๕๔๓-๒๕๔๗) จากโครงการดังกล่าว สผ. ได้จัดซื้อที่ดินของประชาชนไว้ได้ทั้งสิ้น ๕๖๔ แปลง เนื้อที่ประมาณ ๑,๒๗๖ ไร่ และได้ก่อสร้างสวนสาธารณะและสวนพฤกษชาติ เนื้อที่ ๑๔๘ ไร่ ซึ่งพระบาทสมเด็จพระปรมินทรมหาภูมิพลอดุลยเดชฯ (ร. ๙) ทรงกรุณาโปรดเกล้าฯ พระราชทานซื้อสวนสาธารณะและสวนพฤกษศาสตร์แห่งนี้ว่า “ศรีนครเขื่อนขันธ์” ซึ่งได้สร้างเสร็จเมื่อ พ.ศ. ๒๕๔๐ ต่อมากระทรวงทรัพยากรธรรมชาติและสิ่งแวดล้อม มีคำสั่งที่ ๙๒/๒๕๔๖ ลงวันที่ ๒๗ มีนาคม พ.ศ. ๒๕๔๖ ให้โอนภารกิจการบริหารและอำนาจหน้าที่ของรัฐจาก สผ. ในส่วนที่เกี่ยวข้องกับโครงการสวนกลางมหานครศรีนครเขื่อนขันธ์ ให้กรมอุทยานแห่งชาติ สัตว์ป่า และพันธุ์พืช ดูแลและดำเนินการต่อไป โดยกรมอุทยานแห่งชาติฯ ได้จัดตั้ง “ศูนย์จัดการพื้นที่สีเขียวเชิงนิเวศนครเขื่อนขันธ์” เป็นหน่วยปฏิบัติงานในพื้นที่เพื่อดูแลพื้นที่โครงการสวนกลางมหานคร และเมื่อวันที่ ๑๔ มกราคม ๒๕๔๘ กรมอุทยานแห่งชาติฯ ได้มอบงานศูนย์จัดการพื้นที่สีเขียวเชิงนิเวศนครเขื่อนขันธ์ (พื้นที่โครงการสวนกลางมหานครทั้งหมด) ให้กรมป่าไม้รับผิดชอบดูแลจนถึงปัจจุบัน ซึ่งศูนย์จัดการพื้นที่สีเขียวเชิงนิเวศนครเขื่อนขันธ์ อยู่ภายใต้สังกัดสำนักโครงการพระราชดำริและกิจการพิเศษ กรมป่าไม้ มีนโยบายการจัดสร้างสวนป่าในเมือง (urban forest) ในพื้นที่สวนกลางมหานคร มีเป้าหมายในการเพิ่มพื้นที่ป่าและพื้นที่สีเขียวให้มากขึ้น โดยน้อมนำแนวพระราชดำริมาใช้เป็นแนวทางในการบริหารจัดการพื้นที่

ในปัจจุบันมีการเปลี่ยนแปลงการใช้ประโยชน์ที่ดินในพื้นที่คู้บางกะเจ้าจากเดิมที่เป็นพื้นที่เกษตรกรรม (สวนผลไม้ผสม) เป็นส่วนใหญ่ สาเหตุเกิดจากกระแสทุนนิยมทำให้ที่ดินถูกขายให้กับนายทุนเป็นจำนวนมาก จนทำให้มีการขยายตัวของที่อยู่อาศัยเพิ่มขึ้น ส่งผลกระทบต่อพื้นที่สีเขียวของบางกะเจ้าลดลงอย่างมาก ทำให้เกิดปัญหาต่างๆ ตามมา เช่น ปัญหาด้านสิ่งแวดล้อม ปัญหาขยะมูลฝอย แหล่งที่อยู่เสื่อมโทรม การจราจรติดขัด มลภาวะเป็นพิษ ปัญหาอาชญากรรม เป็นต้น ดังนั้น เพื่อเป็นการรักษาความอุดมสมบูรณ์ของพื้นที่สีเขียวคู้บางกะเจ้าที่เปรียบเสมือน “ปอด” ที่ทำหน้าที่ดูดซับมลพิษต่างๆ เช่น ก๊าซคาร์บอนไดออกไซด์ เพิ่มออกซิเจนให้กับชุมชนเมืองมากขึ้น ช่วยบรรเทาปัญหาภาวะโลกร้อน รักษาสมดุลสิ่งแวดล้อม เป็นถิ่นที่อยู่อาศัยของสัตว์นานาชนิด รวมไปถึงการใช้

ประโยชน์ด้านนันทนาการและการพักผ่อนหย่อนใจ เป็นสิ่งเชื่อมโยงผู้คนให้ได้สัมผัสกับธรรมชาติอย่างใกล้ชิดและเป็นแหล่งเรียนรู้แหล่งท่องเที่ยวเชิงนิเวศทางธรรมชาติที่ได้รับความสนใจทั้งคนไทยและชาวต่างชาติให้คงอยู่อย่างยั่งยืน จึงมีความจำเป็นอย่างยิ่งที่จะต้องมีแผนแม่บทเพื่อการอนุรักษ์และพัฒนาพื้นที่สีเขียวค้ำบังกะเจ้าสู่ความยั่งยืน โดยมุ่งเน้นกระบวนการมีส่วนร่วมของชุมชนและทุกภาคส่วน เพื่อให้เกิดความร่วมมือ การยอมรับและนำแผนแม่บทฯ ไปใช้ในการบริหารจัดการทรัพยากรและการใช้ประโยชน์พื้นที่สีเขียวเพื่อการอนุรักษ์และพัฒนาให้เกิดความยั่งยืนในที่สุด

๑.๒ วัตถุประสงค์ของการศึกษา

๑.๒.๑ เพื่อวิเคราะห์สภาวะแวดล้อมที่มีผลกระทบต่อการอนุรักษ์และพัฒนาพื้นที่สีเขียวค้ำบังกะเจ้า ทั้งปัจจัยภายนอก ได้แก่ โอกาสและภัยคุกคาม และปัจจัยภายใน ได้แก่ จุดแข็ง จุดอ่อน โดยการวิเคราะห์ SWOT

๑.๒.๒ เพื่อจัดทำแผนยุทธศาสตร์การพัฒนาพื้นที่สีเขียวค้ำบังกะเจ้าสู่ความยั่งยืน ในระยะ ๓ ปี (พ.ศ. ๒๕๖๓-๒๕๖๕) โดยให้ส่วนราชการ ชุมชน และองค์กรปกครองส่วนท้องถิ่นได้มีส่วนร่วมในการบริหารจัดการพื้นที่บางกะเจ้า โดยมีเป้าหมายไปสู่การอนุรักษ์และพัฒนาพื้นที่สีเขียวค้ำบังกะเจ้าให้มีความยั่งยืนต่อไป

๑.๒.๓ จัดทำข้อเสนอแนะเชิงนโยบายให้กับผู้บริหารของกรมป่าไม้ เพื่อใช้เป็นกรอบกำหนดแนวทางในการอนุรักษ์และพัฒนาพื้นที่สีเขียวค้ำบังกะเจ้าในอนาคต

๑.๓ ขอบเขตของการศึกษา

ในการจัดทำแผนยุทธศาสตร์การพัฒนาพื้นที่สีเขียวค้ำบังกะเจ้าสู่ความยั่งยืน ในระยะ ๓ ปี จะศึกษาเฉพาะพื้นที่ค้ำบังกะเจ้า ดังนี้

๑.๓.๑ ขอบเขตด้านเอกสารและประชากร

๑) การวิเคราะห์เอกสาร รวบรวมข้อมูลสถิติต่างๆ เช่น ยุทธศาสตร์ชาติ ๒๐ ปี (พ.ศ. ๒๕๖๑-๒๕๘๐) ด้านการสร้างการเติบโตบนคุณภาพชีวิตที่เป็นมิตรต่อสิ่งแวดล้อม แผนปฏิรูปประเทศ ด้านทรัพยากรธรรมชาติและสิ่งแวดล้อม รายงานผลการศึกษา และรายงานการวิจัยในพื้นที่ค้ำบังกะเจ้า ทั้งภาครัฐและเอกชน เป็นต้น

๒) การวิเคราะห์สภาพแวดล้อมทางยุทธศาสตร์ ประชากรประกอบด้วยผู้บริหารหน่วยงานภาครัฐในพื้นที่ค้ำบังกะเจ้า กลุ่มอนุรักษ์ต่างๆ ในพื้นที่ และองค์กรภาคเอกชน

๑.๓.๒ ขอบเขตด้านพื้นที่ศึกษา จะศึกษาเฉพาะในพื้นที่ค้ำบังกะเจ้า ครอบคลุมพื้นที่ ๖ ตำบลของอำเภอพระประแดง จังหวัดสมุทรปราการ คือ ตำบลทรงคนอง ตำบลบางยอ ตำบลบางน้ำผึ้ง ตำบลบางกระสอบ ตำบลบางกะเจ้า และตำบลบางกอบัว

๑.๓.๓ ขอบเขตด้านระยะเวลา ใช้ระยะเวลา ๓ เดือน ระหว่างเดือนมีนาคม-พฤษภาคม ๒๕๖๓

๑.๔ ระเบียบวิธีการศึกษา

การศึกษานี้เป็นการวิจัยเชิงบรรยาย (Descriptive Research) มีวัตถุประสงค์เพื่อวิเคราะห์สภาพแวดล้อมที่มีผลต่อการอนุรักษ์และพัฒนาพื้นที่สีเขียวข้างบางกะเจ้า และนำเสนอแผนยุทธศาสตร์ให้กับผู้บริหารและหน่วยงานต่างๆ ทั้งภาครัฐและเอกชนใช้เป็นกรอบในการดำเนินงานในพื้นที่สีเขียวซึ่งมีระเบียบวิธีการศึกษา ดังนี้

๑.๔.๑ ประชากรและกลุ่มตัวอย่าง ประกอบด้วย ผู้บริหารหน่วยงานของภาครัฐ ภาคเอกชน ประชาชน และกลุ่มอนุรักษ์ต่างๆ ในพื้นที่ เช่น ผู้บริหารขององค์การบริหารส่วนตำบล ๖ แห่ง กำนัน ผู้ใหญ่บ้าน ผู้แทนกลุ่มอนุรักษ์ต่างๆ ที่ดำเนินงานในข้างบางกะเจ้า ชุมชนในข้างบางกะเจ้า โรงเรียน วัด และองค์กรภาคเอกชนต่างๆ ที่ให้การสนับสนุนเงินทุนในการพัฒนาพื้นที่สีเขียว

๑.๔.๒ เครื่องมือที่ใช้ในการศึกษา คือ แบบวิเคราะห์การถ่วงน้ำหนักภายในและภายนอก (SWOT Analysis) สำหรับการตรวจสอบตัวแปรสภาพแวดล้อม เป็นลักษณะกำหนดระดับช่วงคะแนนในแต่ละระดับชั้น (Ranking Scale) โดยพิจารณาจาก “ตัวแปรที่มีศักยภาพส่งผลกระทบต่อกลุ่ม” และ “ตัวแปรที่มีโอกาสเกิด” โดยใช้เกณฑ์การคำนวณเป็นคะแนน โดยให้ค่า ต่ำมาก=๑ ต่ำ=๒ กลาง=๓ สูง=๔ และ สูงมาก=๕ แล้วรวมเป็นคะแนนของแต่ละข้อ รวมถึง ข้อคำถามแบบปลายเปิดเพื่อให้ได้ข้อมูลเชิงลึกในการจัดทำแผนแม่บทการพัฒนาพื้นที่สีเขียวข้างบางกะเจ้าสู่ความยั่งยืน

๑.๔.๓ วิธีดำเนินการศึกษา โดยการตรวจสอบสถานะแวดล้อมขององค์กร การวิเคราะห์สถานะแวดล้อมทางยุทธศาสตร์ ด้วยวิธี SWOT Analysis ซึ่งกรอบการวิเคราะห์ปัจจัยภายนอกจะใช้ C-PEST Analysis และกรอบการวิเคราะห์ปัจจัยภายในจะใช้การวิเคราะห์คุณลักษณะขององค์กร ๗ ประการของ McKinney (McKinney ๗-S Framework) และให้กลุ่มตัวอย่างให้น้ำหนัก เพื่อระบุปัจจัยหลักด้วยวิธีการให้คะแนน เพื่อจัดลำดับความสำคัญของปัจจัย โดยปัจจัยที่มีค่าคะแนนสูงจะเป็นปัจจัยหลัก และใช้เทคนิคการจับคู่ (SWOT matching หรือ TOWS Matrix) นำมาจัดกลุ่มกลยุทธ์และสังเคราะห์เป็นกลยุทธ์ทางเลือก

๑.๔.๔ การวิเคราะห์ข้อมูล โดยพิจารณาคัดเฉพาะจุดอ่อน จุดแข็ง โอกาส และอุปสรรคตามลำดับคะแนน การจัดลำดับความสำคัญของตัวแปร สร้างตาราง Tows Matrix ของแต่ละประเภทตารางจะแสดงกลยุทธ์ทางเลือกของการพัฒนาพื้นที่สีเขียว ซึ่งการสร้างกลยุทธ์ทางเลือกที่เป็นโอกาสและเพื่อการพัฒนาพื้นที่ในอนาคต

๑.๔.๕ จัดทำข้อเสนอแนะทางยุทธศาสตร์ เพื่อเสนอแนะในการขับเคลื่อนการดำเนินงานและการนำยุทธศาสตร์ไปใช้ในการปฏิบัติงานในอนาคต

๑.๕ ข้อจำกัดของการศึกษา

ข้อจำกัดในการศึกษาครั้งนี้ คือ มีระยะเวลาค่อนข้างจำกัดในการดำเนินการจัดเวทีประชุมชี้แจงทำความเข้าใจเกี่ยวกับวัตถุประสงค์ ขั้นตอนและวิธีการ ให้กับชุมชนต่างๆ ได้มีส่วนร่วมแสดงความคิดเห็นอย่างทั่วถึงในการจัดทำแผนแม่บทเพื่อการอนุรักษ์และพัฒนาพื้นที่สีเขียวข้างบางกะเจ้าสู่ความยั่งยืน

๑.๖ ประโยชน์ที่คาดว่าจะได้รับ

แผนแม่บทเพื่อการอนุรักษ์และพัฒนาพื้นที่สีเขียวค้ำบังกะเจ้าสู่ความยั่งยืน จะเกิดประโยชน์อย่างสูงสุด หากมีการเผยแพร่ประชาสัมพันธ์ และทำความเข้าใจอย่างลึกซึ้งกับชุมชน ภาควิความร่วมมือ และผู้มีส่วนเกี่ยวข้องทุกภาคส่วน ให้เกิดความเข้าใจตรงกันในการน้อมนำเอา "หลักปรัชญาของเศรษฐกิจพอเพียง" และ "หลักการทรงงานเพื่อการพัฒนาอย่างยั่งยืน" นำไปสู่การปฏิบัติอย่างมีส่วนร่วมของทุกภาคส่วนและการขับเคลื่อนร่วมกัน เพื่อความยั่งยืนโดยชุมชนในที่สุด

บทที่ ๒

การตรวจสอบสถานะแวดล้อมและการวิเคราะห์ทางยุทธศาสตร์

๒.๑ สถานะแวดล้อมทั่วไป

๒.๑.๑ ยุทธศาสตร์ชาติ ๒๐ ปี (พ.ศ. ๒๕๖๑-๒๕๘๐) ที่เกี่ยวข้องกับกับแนวทางการพัฒนาในพื้นที่

ทรัพยากรธรรมชาติและสิ่งแวดล้อมซึ่งเป็นปัจจัยที่มีอยู่อย่างจำกัด ถือเป็นองค์ประกอบสำคัญในการดำรงชีพของมนุษย์และส่งผลต่อการพัฒนาประเทศให้เจริญก้าวหน้า และเพื่อให้สามารถบรรลุเป้าหมายการพัฒนาประเทศในระยะ ๒๐ ปีได้อย่างยั่งยืน จึงจำเป็นต้องกำหนดให้มียุทธศาสตร์ชาติด้านการสร้างการเติบโตบนคุณภาพชีวิตที่เป็นมิตรต่อสิ่งแวดล้อม เพื่อกำหนดแนวทางการแก้ไขปัญหาด้านทรัพยากรธรรมชาติและสิ่งแวดล้อมของประเทศในปัจจุบันที่มีปัญหาความเสื่อมโทรมอย่างต่อเนื่อง ทั้งในส่วนของพื้นที่ป่าไม้ที่ลดลง ทรัพยากรดินเสื่อมโทรม ความหลากหลายทางชีวภาพถูกคุกคาม ทรัพยากรน้ำที่ยังไม่สามารถจัดสรรได้ตามความต้องการได้อย่างเต็มศักยภาพ และมีความเสี่ยงในการขาดแคลนในอนาคต ซึ่งปัญหาเชิงทรัพยากรและสิ่งแวดล้อมดังกล่าวจะก่อให้เกิดจุดอ่อนของการรักษา และยกระดับฐานการผลิตและบริการของประเทศได้อย่างยั่งยืนต่อไปในอนาคต

ยุทธศาสตร์ชาติด้านการสร้างการเติบโตบนคุณภาพชีวิตที่เป็นมิตรต่อสิ่งแวดล้อม มีเป้าหมายการพัฒนาที่สำคัญเพื่อนำไปสู่การบรรลุเป้าหมายการพัฒนาที่ยั่งยืนในทุกมิติ ทั้งมิติด้านสังคม เศรษฐกิจ สิ่งแวดล้อม ธรรมาภิบาล และความเป็นหุ้นส่วนความร่วมมือระหว่างกันทั้งภายในและภายนอกประเทศ อย่างบูรณาการ ใช้พื้นที่เป็นตัวตั้งในการกำหนดกลยุทธ์และแผนงาน และการให้ทุกฝ่ายที่เกี่ยวข้องได้เข้ามามีส่วนร่วมในแบบทางตรงให้มากที่สุดเท่าที่จะเป็นไปได้ โดยเป็นการดำเนินการบนพื้นฐานการเติบโตร่วมกัน ไม่ว่าจะเป็นทางเศรษฐกิจ สิ่งแวดล้อม และคุณภาพชีวิตโดยให้ความสำคัญกับการสร้างสมดุลทั้ง ๓ ด้าน อันจะนำไปสู่ความยั่งยืนเพื่อคนรุ่นต่อไปอย่างแท้จริง (สำนักงานคณะกรรมการพัฒนาเศรษฐกิจและสังคมแห่งชาติ, ๒๕๕๖)

ตัวชี้วัด ประกอบด้วย (๑) พื้นที่สีเขียวที่เป็นมิตรกับสิ่งแวดล้อม (๒) สภาพแวดล้อมและทรัพยากรธรรมชาติที่เสื่อมโทรมได้รับการฟื้นฟู (๓) การเติบโตที่เป็นมิตรกับสิ่งแวดล้อม และ (๔) ปริมาณก๊าซเรือนกระจก มูลค่าเศรษฐกิจฐานชีวภาพ โดยประเด็นยุทธศาสตร์ชาติด้านการสร้างการเติบโตบนคุณภาพชีวิตที่เป็นมิตรต่อสิ่งแวดล้อม ประกอบด้วย ๖ ประเด็น ได้แก่

๑) สร้างการเติบโตอย่างยั่งยืนบนสังคมเศรษฐกิจสีเขียว โดย (๑) เพิ่มมูลค่าของเศรษฐกิจฐานชีวภาพให้สอดคล้องกับยุทธศาสตร์ด้านการสร้างความสามารถในการแข่งขัน (๒) อนุรักษ์และฟื้นฟูความหลากหลายทางชีวภาพในและนอกถิ่นกำเนิด (๓) อนุรักษ์และฟื้นฟูแม่น้ำลำคลองและแหล่งน้ำธรรมชาติทั่วประเทศ (๔) รักษาและเพิ่มพื้นที่สีเขียวที่เป็นมิตรกับสิ่งแวดล้อม และ (๕) ส่งเสริมการบริโภคและการผลิตที่ยั่งยืน

๒) สร้างการเติบโตอย่างยั่งยืนบนสังคมเศรษฐกิจภาคทะเล โดย (๑) เพิ่มมูลค่าของเศรษฐกิจฐานชีวภาพทางทะเล (๒) ปรับปรุง พื้นฟู และสร้างใหม่ทรัพยากรทางทะเลและชายฝั่งทั้งระบบ (๓) พื้นฟูชายหาดที่เป็นแหล่งท่องเที่ยว ชายฝั่งทะเลได้รับการป้องกันและแก้ไขทั้งระบบ และมีนโยบายการจัดการชายฝั่งแบบบูรณาการอย่างเป็นองค์รวม และ (๔) พัฒนาและเพิ่มสัดส่วนกิจกรรมทางทะเลที่เป็นมิตรต่อสิ่งแวดล้อม

๓) สร้างการเติบโตอย่างยั่งยืนบนสังคมที่เป็นมิตรต่อสภาพภูมิอากาศ โดย (๑) ลดการปล่อยก๊าซเรือนกระจก (๒) มีการปรับตัวเพื่อลดความสูญเสียและเสียหายจากภัยธรรมชาติและผลกระทบที่เกี่ยวข้องกับการเปลี่ยนแปลงสภาพภูมิอากาศ (๓) มุ่งเป้าสู่การลงทุนที่เป็นมิตรต่อสภาพภูมิอากาศในการพัฒนาโครงสร้างพื้นฐานของภาครัฐและภาคเอกชน และ (๔) พัฒนาและสร้างระบบรับมือปรับตัวต่อโรคอุบัติใหม่และโรคอุบัติซ้ำที่เกิดจากการเปลี่ยนแปลงภูมิอากาศ

๔) พัฒนาพื้นที่เมือง ชนบท เกษตรกรรมและอุตสาหกรรมเชิงนิเวศ มุ่งเน้นความเป็นเมืองที่เติบโตอย่างต่อเนื่อง โดย (๑) จัดทำแผนผังภูมินิเวศเพื่อการพัฒนาเมือง ชนบท พื้นที่เกษตรกรรมและอุตสาหกรรม รวมถึงพื้นที่อนุรักษ์ตามศักยภาพและความเหมาะสมทางภูมินิเวศอย่างเป็นเอกภาพ (๒) พัฒนาพื้นที่เมือง ชนบทเกษตรกรรม และ อุตสาหกรรมเชิงนิเวศ ที่มีการบริหารจัดการตามแผนผังภูมินิเวศอย่างยั่งยืน (๓) จัดการมลพิษที่มีผลกระทบต่อสิ่งแวดล้อม และสารเคมีในภาคเกษตรทั้งระบบ ให้เป็นไปตามมาตรฐานสากลและค่ามาตรฐานสากล (๔) สงวนรักษา อนุรักษ์พื้นฟู และพัฒนาทรัพยากรธรรมชาติ มรดกทางสถาปัตยกรรมและศิลปวัฒนธรรมอัตลักษณ์ และวิถีชีวิตพื้นถิ่นบนฐานธรรมชาติ และฐานวัฒนธรรมอย่างยั่งยืน (๕) พัฒนาเครือข่ายองค์กรพัฒนาเมืองและชุมชน รวมทั้งกลุ่มอาสาสมัคร ด้วยกลไกการมีส่วนร่วมของทุกภาคส่วนในท้องถิ่น และ (๖) เสริมสร้างระบบสาธารณสุขและอนามัยสิ่งแวดล้อมและยกระดับความสามารถในการป้องกันโรคอุบัติใหม่และอุบัติซ้ำ

๕) พัฒนาความมั่นคงน้ำ พลังงาน และเกษตรที่เป็นมิตรต่อสิ่งแวดล้อม โดย (๑) พัฒนาการจัดการน้ำเชิงลุ่มน้ำทั้งระบบเพื่อเพิ่มความมั่นคงด้านน้ำของประเทศ(๒) เพิ่มผลิตภาพของน้ำทั้งระบบในการใช้น้ำอย่างประหยัด รู้คุณค่า และสร้างมูลค่าเพิ่มจากการใช้น้ำให้ทัดเทียมกับระดับสากล (๓) พัฒนาความมั่นคงพลังงานของประเทศและส่งเสริมการใช้พลังงานที่เป็นมิตรต่อสิ่งแวดล้อม (๔) เพิ่มประสิทธิภาพการใช้พลังงานโดยลดความเข้มข้นของการใช้พลังงาน และ (๕) พัฒนาความมั่นคงด้านการเกษตรและอาหารของประเทศและชุมชน ในมิติปริมาณ คุณภาพ ราคาและการเข้าถึงอาหาร

๖) ยกระดับกระบวนการทัศน์เพื่อกำหนดอนาคตประเทศ โดย (๑) ส่งเสริมคุณลักษณะและพฤติกรรมที่พึงประสงค์ด้านสิ่งแวดล้อมและคุณภาพชีวิตที่ดีของคนไทย (๒) พัฒนาเครื่องมือ กลไก และระบบยุติธรรม และระบบประชาธิปไตยสิ่งแวดล้อม (๓) จัดโครงสร้างเชิงสถาบันเพื่อจัดการประเด็นร่วม ด้านการบริหารจัดการทรัพยากรธรรมชาติและสิ่งแวดล้อมที่สำคัญ และ (๔) พัฒนาและดำเนินโครงการที่ยกระดับกระบวนการทัศน์ เพื่อกำหนดอนาคตประเทศ ด้านทรัพยากรธรรมชาติ สิ่งแวดล้อมและวัฒนธรรม บนหลักของการมีส่วนร่วม และธรรมาภิบาล

๒.๑.๒ แผนการปฏิรูปประเทศด้านทรัพยากรธรรมชาติและสิ่งแวดล้อม

การปฏิรูปประเทศด้านระบบบริหารจัดการทรัพยากรธรรมชาติและสิ่งแวดล้อม เป็นประเด็นปฏิรูปที่เชื่อมโยงสัมพันธ์และมีผลเสริมหนุนต่อการปฏิรูปทรัพยากรธรรมชาติแต่ละด้าน รวมทั้งการปฏิรูปด้านสิ่งแวดล้อม ประเด็นปฏิรูปในด้านระบบบริหารจัดการทรัพยากรธรรมชาติและสิ่งแวดล้อม มี ๕ ประเด็นหลัก ในแต่ละประเด็นมีสถานการณ์ปัญหา ข้อจำกัด จุดอ่อน ดังนี้

๑) การปฏิรูปด้านเครื่องมือบริหารจัดการ : เครื่องมือหลักด้านการบริหารจัดการทรัพยากรธรรมชาติและสิ่งแวดล้อมที่มีอยู่ คือ การประเมินผลกระทบสิ่งแวดล้อมและสุขภาพ (EIA และ EHIA) ซึ่งมีปัญหาและข้อจำกัดในหลายด้านทำให้กลายเป็นส่วนหนึ่งของปัญหาความขัดแย้งในหลายกรณี เครื่องมือด้านการบริหารจัดการอื่นๆ ที่สำคัญได้แก่ การจัดทำแผนแม่บทการบริหารจัดการทรัพยากรธรรมชาติประเภทต่างๆ การจัดทำผังเมืองรวมและผังเมืองเฉพาะ การประกาศกำหนดเขตควบคุมมลพิษ เขตคุ้มครองสิ่งแวดล้อม เครื่องมือเหล่านี้มีข้อจำกัดและจุดอ่อนในเชิงการปฏิบัติและการบังคับใช้ ต้องมีการปฏิรูปในเชิงระบบและโครงสร้างและการปฏิรูปให้สอดคล้องกับสภาพปัญหาและบริบททางเศรษฐกิจและสังคมที่เปลี่ยนแปลงไปอย่างมาก

นอกจากการปฏิรูปเครื่องมือที่มีอยู่เดิม ต้องมีการพัฒนาเครื่องมือบริหารจัดการใหม่ คือ การประเมินยุทธศาสตร์การพัฒนาย่างยั่งยืน (Strategic Environmental Assessment : SEA) เพื่อช่วยในการกำหนดนโยบาย แผนงาน และการพัฒนาในระดับพื้นที่เพื่อการพัฒนาที่ยั่งยืน

๒) การปฏิรูปด้านโครงสร้างองค์กร : การบริหารจัดการทรัพยากรธรรมชาติและสิ่งแวดล้อมเป็นภารกิจหน้าที่ของหลายกรม หลายกระทรวง และมีการจัดตั้งคณะกรรมการเป็นจำนวนมากในช่วงรัฐบาลต่างๆ ทั้งในระดับชาติ ระดับกระทรวง และระดับจังหวัด จำเป็นต้องมีการปฏิรูปให้เกิดความชัดเจนของความสัมพันธ์เชิงอำนาจ และระบบการประสานเชื่อมโยงระหว่างคณะกรรมการชุดต่างๆ เพื่อสร้างความเป็นเอกภาพของนโยบายด้านการบริหารจัดการทรัพยากรธรรมชาติและสิ่งแวดล้อม และระหว่างนโยบายการพัฒนาต่างๆ ที่เกี่ยวข้องเชื่อมโยง

๓) การปฏิรูปด้านวิถีปฏิบัติของหน่วยงานภาครัฐ : เพื่อให้สามารถประสานการทำงานอย่างบูรณาการข้ามกรม ข้ามกระทรวงได้อย่างมีประสิทธิภาพ และเป็นไปตามหลักการ “ธรรมาภิบาลด้านสิ่งแวดล้อม” รวมทั้งดำเนินงานบนพื้นฐานการมีส่วนร่วมจากทุกภาคส่วนอย่างมีความหมาย (Meaningful Participation)

๔) การปฏิรูปด้านระบบงบประมาณ และแผน : หน่วยงานภาครัฐมีการจัดทำแผนแม่บทด้านทรัพยากรธรรมชาติและสิ่งแวดล้อมในด้านต่างๆ เป็นจำนวนมากเพื่อให้เกิดการประสานการทำงานระหว่างหน่วยงานที่เกี่ยวข้องอย่างเป็นระบบ แต่ระบบงบประมาณยังเป็นการจัดทำและของบประมาณโดยกรมและกระทรวงต่างๆ ที่เกี่ยวข้อง ทำให้เป็นข้อจำกัดในการขับเคลื่อนแผนแม่บทไปสู่การปฏิบัติอย่างบูรณาการและมีประสิทธิภาพ จำเป็นต้องปฏิรูปทั้งระบบการจัดทำแผนให้มีความสอดคล้องระหว่างหน่วยงานและคณะกรรมการชุดต่างๆ มีความเชื่อมโยงสอดคล้องระหว่างยุทธศาสตร์ชาติและแผนระดับต่างๆ และมีระบบงบประมาณที่สนับสนุนการขับเคลื่อนแผนแม่บทและแผนปฏิบัติการไปสู่การปฏิบัติให้เกิดผลสัมฤทธิ์ตามเป้าหมายของแผนที่ตั้งไว้

๕. การปฏิรูปด้านระบบกฎหมาย : กฎหมายด้านทรัพยากรธรรมชาติและสิ่งแวดล้อมของประเทศไทยมีจำนวนมาก ส่วนใหญ่เป็นกฎหมายที่ประกาศใช้มากกว่า ๓๐ -๕๐ ปี จำเป็นต้องปรับปรุงให้มีความสอดคล้องกับบทบาทวิถีของรัฐธรรมนุญ และให้เท่าทัน รองรับกับความเปลี่ยนแปลงของบริบททางสังคม เศรษฐกิจ และระดับความรุนแรงและความซับซ้อนของปัญหาที่เปลี่ยนแปลงไปอย่างมาก รวมทั้งการพัฒนากฎหมายใหม่เพื่อรองรับการปฏิรูปและการขับเคลื่อนยุทธศาสตร์ชาติ

๒.๒ สถานะแวดล้อมที่เกี่ยวข้องกับพื้นที่สีเขียวคุ้งบางกะเจ้า

พื้นที่สีเขียวคุ้งบางกะเจ้ามีบทบาทสำคัญต่อการดำรงชีวิตของมนุษย์โดยเฉพาะชุมชนเมืองนับว่าเป็นพื้นที่ที่เป็นปอดที่คอยผลิตอากาศที่บริสุทธิ์และคอยดูดซับมลพิษต่างๆ จนได้รับการขนานนามว่าเป็น “ปอดของคนกรุงเทพฯ” หรือที่เรียกว่า “บางกะเจ้า” หรือ “คุ้งบางกะเจ้า” ตั้งอยู่อำเภอพระประแดง จังหวัดสมุทรปราการ เกิดจากการตัดโค้งของแม่น้ำ มีลักษณะเป็นพื้นที่สีเขียวขนาดใหญ่รูปกระเพาะหมู ล้อมรอบด้วยลำน้ำเจ้าพระยาจึงเรียกว่า “คุ้งกระเพาะหมู” ในอดีตมีต้นไม้ ป่าชายเลน และสวนผลไม้หนาแน่น จึงเป็นแหล่งผลิตอากาศบริสุทธิ์ และมีความอุดมสมบูรณ์ของทรัพยากรธรรมชาติที่มีความหลากหลายทางชีวภาพ ในพื้นที่คุ้งบางกะเจ้ามีคลองและร่องสวนที่น้ำสามารถเข้าถึงได้ ผืนดินจึงมีความอุดมสมบูรณ์จากดินตะกอนที่ถูกพัดพามา ทำให้สามารถปลูกไม้ผลนานาพันธุ์ได้ผลผลิตที่มีรสชาติแตกต่างจากที่อื่น นอกจากนั้นยังมีภูมิปัญญาของชุมชนท้องถิ่นที่ได้รับการสืบทอดจากคนรุ่นเก่ามายาวนาน ทั้งวัฒนธรรมของไทย มอญ และจีน คุ้งบางกะเจ้าอยู่ใกล้กรุงเทพมหานครและอยู่ไม่ไกลจากอ่าวไทย จึงมีสภาพเป็นป่า ๓ น้ำ คือ น้ำจืด น้ำกร่อย และน้ำเค็ม ประกอบด้วย ๖ ตำบล ได้แก่ ตำบลทรงคนอง ตำบลบางกระสอบ ตำบลบางยอ ตำบลบางน้ำผึ้ง ตำบลบางกอบัว และตำบลบางกะเจ้า มีเนื้อที่ประมาณ ๑๑,๘๑๙ ไร่ มีประชากร ๑๓,๐๖๓ ครัวเรือน จำนวน ๓๙,๒๑๕ คน (กรมการปกครอง, ๒๕๖๐) มีพื้นที่สีเขียวร้อยละ ๕๘ ของพื้นที่ทั้งหมด หรือประมาณ ๕,๖๐๐ ไร่ (มหาวิทยาลัย เกษตรศาสตร์, ๒๕๖๐) จัดเป็นพื้นที่สีเขียวขนาดใหญ่ใกล้เมืองที่มีความสำคัญในด้านสิ่งแวดล้อม ปัจจุบันมีคนภายนอกเข้าไปใช้ประโยชน์พื้นที่สีเขียวในด้านการท่องเที่ยว ชี่จรรย์ยาน และเรียนรู้เกี่ยวกับระบบนิเวศจำนวนมาก เมื่อปี พ.ศ. ๒๕๕๙ นิตยสาร Time Magazine ได้ประกาศยกย่องให้พื้นที่สีเขียวคุ้งบางกะเจ้าเป็น “The Best Urban Oasis of Asia” ทำให้คุ้งบางกะเจ้ามีชื่อเสียงและเป็นที่รู้จักทั้งในและต่างประเทศ

ในปัจจุบันการเปลี่ยนแปลงของโลกและของประเทศได้ส่งผลกระทบต่อการเปลี่ยนแปลงพื้นที่สีเขียวคุ้งบางกะเจ้า หรือคุ้งกระเพาะหมู ในจังหวัดสมุทรปราการ ซึ่งเป็นพื้นที่คุ้งน้ำปลายแม่น้ำเจ้าพระยา มีความสำคัญในการเป็นพื้นที่ระบบนิเวศป่าสาบน้ำ และป่าชายเลนที่มีความหลากหลายทางชีวภาพและวิถีชีวิต ยิ่งกว่านั้น “คุ้งบางกะเจ้า” ยังมีความสำคัญทางด้านสิ่งแวดล้อมในระดับโลก คือ เป็นพื้นที่ที่รู้จักในฐานะเป็น “The Best Urban Oasis of Asia” มีความสำคัญระดับประเทศ คือ เป็นพื้นที่ผลิตอากาศบริสุทธิ์ที่เป็นเหมือน “ปอดของคนเมืองโดยเฉพาะอย่างยิ่งกรุงเทพมหานคร” และเป็นพื้นที่สวนเกษตรที่มีความอุดมสมบูรณ์ในกลุ่มน้ำเจ้าพระยาตอนล่าง ในอดีตคุ้งบางกะเจ้าเคยมีพื้นที่สีเขียวถึงร้อยละ ๙๒.๙๕ (พ.ศ.๒๕๑๖) เป็นพื้นที่สีเขียวที่มีความอุดมสมบูรณ์ ประกอบด้วยสวนผลไม้ นานาชนิด ทั้งมะม่วง มะพร้าว หมาง กล้วย ชมพู ส้มโอ ส้มเขียวหวาน เป็นต้น นอกจากนี้ยังมีพื้นที่ป่าชายเลนล้อมรอบคุ้งบางกะเจ้า มีกุ่ม หอย ปู ปลา อัญมณี สมุนไพร ชุมชนดำเนินวิถีชีวิตอย่างสงบสุข

และรุ่มเย็นสอดคล้องกับวิถีธรรมชาติในวิถีชีวิตของคนบ้านสวน “บ้าน สวน ป่า คลอง” ปัจจุบันได้รับผลกระทบจากการขยายตัวของเมือง ทำให้พื้นที่สีเขียวค้ำบางกะเจ้าเปลี่ยนแปลงสภาพการใช้ที่ดิน เป็นที่อยู่อาศัยและโรงงาน มีการเปลี่ยนแปลงโครงสร้างของพื้นที่จากร่องสวนที่มีการไหลเวียนของน้ำ ที่ขึ้นลงผ่านพื้นที่ตามธรรมชาติ กลายเป็นไม่ระบายออกและไม่สามารถป้องกันน้ำท่วมขังพื้นที่ได้ การแก้ปัญหาหน้าท่วมด้วยการสร้างเขื่อนและประตูระบายน้ำในคลองที่อยู่โดยรอบพื้นที่ค้ำบางกะเจ้า ทั้งหมด ทำให้เกิดปัญหาตามมา คือ เกิดผลกระทบต่อการเปลี่ยนแปลงพื้นที่ป่าชายเลน และพื้นที่สวน ปัญหาขยะ น้ำเน่าขังไม่ระบาย และพบว่าปัญหาระบบการจัดการน้ำที่ประตูน้ำไม่สามารถใช้งานได้ อย่างสมบูรณ์ และปิดกั้นตะกอนเลนที่จะเข้ามาสะสมในพื้นที่ ทำให้พื้นที่เกษตรขาดแร่ธาตุที่จะได้รับ จากตะกอนเลน และเกิดสภาวะน้ำเค็มขังในพื้นที่ซึ่งไม่สามารถระบายออกได้ จึงเกิดสภาวะดินเค็มซึ่ง มีความรุนแรงเพิ่มขึ้น พร้อมกับเกิดสภาพน้ำเค็มในลำคลอง จึงเกิดปัญหาการขาดแหล่งน้ำจัดเพื่อ การเกษตรตามมา การเปลี่ยนแปลงนี้มีผลกระทบต่อเกษตร ระบบนิเวศ และวิถีชีวิตคนในค้ำบาง กะเจ้า เพราะไม่เพียงแต่พืชผลเกษตรในสวนเสียหาย อีกทั้งไม่สามารถฟื้นฟูด้วยกำลังของแต่ละ ครอบครัวได้ จึงเกิดการเลิกทำสวนเกษตร และเปลี่ยนแปลงอาชีพเป็นการทำงานนอกพื้นที่ ต่อมาได้ เกิดโครงการพระราชดำริคลองลัดโพธิ์ ทำให้ป้องกันน้ำท่วมจากน้ำหลากในบริเวณเขตกรุงเทพฯ และ ปริมณฑลได้ และสามารถชะลอการท่วมหนุนจากน้ำทะเลในช่วงเวลาน้ำขึ้นได้ ในปี พ.ศ. ๒๕๕๔ ได้ เกิดอุทกภัยน้ำท่วมใหญ่ในกรุงเทพมหานครและปริมณฑล แต่ปรากฏว่าน้ำไม่ท่วมพื้นที่ค้ำบางกะเจ้า มีเพียงการท่วมขังของน้ำที่ขึ้นลงตามเวลาธรรมชาติของพื้นที่ในบางพื้นที่ริมค้ำน้ำ จึงเป็นเหตุให้พื้นที่ ค้ำบางกะเจ้ามีราคาสูงขึ้น เนื่องจากคนในเมืองต้องการซื้อเป็นที่อยู่อาศัย และเป็นช่วงเวลาที่ชาวบ้าน เลิกทำสวน จึงเกิดการขายที่ดินมากขึ้น

ในระยะเวลาเกือบ ๔๐ ปีที่ผ่านมาการทำงานด้านการอนุรักษ์และการพัฒนาในค้ำบางกะเจ้า ดำเนินการ ทั้งภาครัฐ เอกชน และประชาชน ไม่มีระบบการประสานความร่วมมือที่เป็นองค์รวม ขาด การมีส่วนร่วมของชุมชนอย่างแท้จริง และเน้นการแก้ปัญหาเฉพาะหน้า โดยไม่ได้คำนึงถึงผลกระทบต่อ ทรัพยากรทางธรรมชาติ คุณค่าทางคุณธรรม วัฒนธรรม และวิถีชีวิตที่ยั่งยืน" โดยเฉพาะการเกษตร ที่อยู่ร่วมกับธรรมชาติของค้ำบางกะเจ้า และไม่มีกรอบกำหนดเป้าหมายในการพัฒนาที่ชัดเจนในทั้ง สามมิติ (สังคม เศรษฐกิจ สิ่งแวดล้อม) แม้ว่าค้ำบางกะเจ้าจะได้ถูกประกาศ ให้เป็นพื้นที่อนุรักษ์สีเขียว และได้รับการคุ้มครองภายใต้ประมวลกฎหมายว่าด้วยผังเมืองหลายฉบับ แต่พื้นที่สีเขียวแห่งนี้ก็ถูกบุกรุกและคุกคามอย่างหนักจากกระแสนการพัฒนาของสังคมเมืองและราคาที่ดินที่เพิ่มขึ้นจากเดิม หลายเท่าตัว จนทำให้ค้ำบางกะเจ้าเปลี่ยนแปลงสภาพไปอย่างรวดเร็ว ซึ่งล่าสุดพื้นที่สีเขียวค้ำบางกะ เจ้าลดลง เหลือเพียงร้อยละ ๕๘ ของพื้นที่ทั้งหมดเท่านั้น (มหาวิทยาลัยเกษตรศาสตร์, ๒๕๖๐) ดังนั้น ล่าสุดกระทรวงทรัพยากรธรรมชาติและสิ่งแวดล้อม ได้กฎกระทรวงกำหนดให้พื้นที่ตำบลทรงคนอง ตำบลบางกระสอบ ตำบลบางน้ำผึ้ง ตำบลบางยอ ตำบลบางกะเจ้า และตำบลบางกอบัว อำเภอพระ ประแดง จังหวัดสมุทรปราการ เป็นเขตพื้นที่คุ้มครองสิ่งแวดล้อม เมื่อวันที่ ๒๘ กุมภาพันธ์ ๒๕๖๒ สำหรับหน่วยงานที่เข้ามารับผิดชอบและดำเนินการในการอนุรักษ์พื้นที่สีเขียวค้ำบางกะเจ้า ตั้งแต่อดีต (พ.ศ. ๒๕๒๐) จนถึงปัจจุบัน ดังแสดงในตารางที่ ๒

ตารางที่ ๒ ลำดับความรับผิดชอบและการดำเนินการในการอนุรักษ์พื้นที่สีเขียวค้ำบางกะเจ้า
ปี พ.ศ. ๒๕๒๐-ปัจจุบัน

ปี พ.ศ.	การดำเนินงาน	หน่วยงานรับผิดชอบ
๒๕๒๐	รัฐบาลมีมติคณะรัฐมนตรี ให้อนุรักษ์พื้นที่เกษตรกรรมริมฝั่งแม่น้ำเจ้าพระยาให้เป็นสวนสาธารณะเพื่อให้ประชาชนพักผ่อนหย่อนใจ โดย “ค้ำบางกะเจ้า” เป็นส่วนหนึ่งของ “โครงการสวนกลางมหานคร”	รัฐบาล
๒๕๓๔	รัฐบาลอนุมัติ “โครงการสวนกลางมหานคร” โดยจัดซื้อที่ดินรกร้างจากประชาชน ทั้งสิ้น ๕๖๔ แปลง เนื้อที่ ๑,๒๗๖ ไร่ (ร้อยละ ๑๐ ของพื้นที่พื้นที่สีเขียวบางกะเจ้าทั้งหมด) เพื่อจัดสร้างเป็นสวนสาธารณะและใช้เป็นสถานที่พักผ่อนหย่อนใจ และให้คงสภาพสวนผลไม้แบบดั้งเดิมเอาไว้เพื่อการอนุรักษ์ในด้านเกษตรกรรม และรักษาคุณภาพสิ่งแวดล้อม	สำนักงานนโยบายและแผนสิ่งแวดล้อม (สนพ.): กระทรวงวิทยาศาสตร์ เทคโนโลยีและสิ่งแวดล้อม
๒๕๔๖	จัดตั้ง “สวนศรีนครเขื่อนขันธ์” และ “ศูนย์จัดการพื้นที่สีเขียวเชิงนิเวศนครเขื่อนขันธ์” เพื่อเป็นสวนสาธารณะ และดำเนินการฟื้นฟูพื้นที่สีเขียวตามแนวพระราชดำริ สมเด็จพระเทพรัตนราชสุดาฯ สยามบรมราชกุมารี และสร้างเป็นแหล่งเรียนรู้เชิงนิเวศป่าในเมือง	กรมอุทยานแห่งชาติ สัตว์ป่า และพันธุ์พืช :กระทรวงทรัพยากรธรรมชาติและสิ่งแวดล้อม
๒๕๔๘	กรมป่าไม้เข้ามารับผิดชอบโครงการต่อจากกรมอุทยานแห่งชาติ สัตว์ป่า และพันธุ์พืช	กรมป่าไม้: กระทรวงทรัพยากรธรรมชาติและสิ่งแวดล้อม
๒๕๕๖	กรมป่าไม้ ร่วมกับ หน่วยงาน/เครือข่าย ต่างๆ ในการใช้เป็น “พื้นที่สาธิต” และ “แหล่งเรียนรู้” เกี่ยวกับการจัดการป่าไม้ในเมืองและฟื้นฟูป่าเพื่อการเรียนรู้เชิงนิเวศ	กรมป่าไม้:กระทรวงทรัพยากรธรรมชาติและสิ่งแวดล้อม
๒๕๖๒-ปัจจุบัน	กฎกระทรวงกำหนดให้พื้นที่ตำบลบางกะเจ้า ตำบลบางกอบัว ตำบลบางน้ำผึ้ง ตำบลบางยอ ตำบลบางกระสอบ และตำบลทรงคนอง อำเภอพระประแดง จังหวัดสมุทรปราการ เป็นเขตพื้นที่คุ้มครองสิ่งแวดล้อม พ.ศ. ๒๕๖๒ เมื่อวันที่ ๒๘ กุมภาพันธ์ ๒๕๖๒	รัฐบาล

๒.๓ การวิเคราะห์สภาวะแวดล้อมที่เกี่ยวข้องกับองค์กร

การตรวจสอบสภาวะแวดล้อมทั้งภายในและภายนอกองค์กร ซึ่งปัจจัยเหล่านี้แต่ละอย่างจะช่วยให้เข้าใจได้ว่ามีอิทธิพลต่อการดำเนินงานขององค์กรอย่างไร จุดแข็งขององค์กรจะเป็นความสามารถภายในที่ถูกใช้ประโยชน์เพื่อการบรรลุเป้าหมาย ในขณะที่จุดอ่อนขององค์กรจะเป็นคุณลักษณะภายในที่อาจจะทำลายผลการดำเนินงาน โอกาสทางสภาพแวดล้อมจะเป็นสถานการณ์ที่เกิดการเอื้อต่อการบรรลุเป้าหมาย และในทางกลับกันอุปสรรคทางสภาพแวดล้อมจะเป็นสถานการณ์ที่ขัดขวางการบรรลุเป้าหมายขององค์กร

๒.๓.๑ การตรวจสอบสภาพแวดล้อมภายในองค์กร

กรอบการวิเคราะห์ปัจจัยภายในจะใช้การวิเคราะห์คุณลักษณะขององค์กร ๗ ประการของ McKinney (McKinney 7-S Framework) ซึ่งตัวแปรดังกล่าวมีส่วนสำคัญต่อความสำเร็จขององค์กร องค์กรประกอบ 7S ได้แก่

S1= โครงสร้างองค์กร (Structure) การพิจารณาลักษณะขององค์กรมีประโยชน์ต่อการจัดทำกลยุทธ์ขององค์กร วิเคราะห์โครงสร้างองค์กรที่ได้ตั้งขึ้นตามกฎหมาย การแบ่งหน่วยงาน การมอบหมายหน้าที่ความรับผิดชอบ และสายการบังคับบัญชา เนื่องจากถ้าโครงสร้างองค์กรมีความเหมาะสมและสอดคล้องต่อกลยุทธ์ที่เลือกใช้ก็จะเป็นจุดแข็งขององค์กร แต่ถ้าโครงสร้างขององค์กรไม่เหมาะสมและไม่สอดคล้องกับกลยุทธ์ที่เลือกใช้ก็จะเป็นจุดอ่อนขององค์กร

S2 = กลยุทธ์ขององค์กร (Strategy) กลยุทธ์ขององค์กร ได้แก่ กิจกรรมหรือการดำเนินงานต่างๆ ภายในองค์กรที่ได้ถูกวางแผนขึ้นมา เพื่อให้สอดคล้องและเหมาะสมต่อการเปลี่ยนแปลงของสภาวะแวดล้อมภายนอกและภายในองค์กร ซึ่งมีวัตถุประสงค์เพื่อให้ช่วยสนับสนุนให้องค์กรมีขีดความสามารถเหนือคู่แข่ง การสร้างกลยุทธ์ขององค์กรนั้นมีความสัมพันธ์กับโครงสร้างขององค์กรอย่างใกล้ชิด เนื่องจากการจัดโครงสร้างขององค์กรนั้นจะต้องเป็นไปตามกลยุทธ์ขององค์กรนั้นๆ (Structure follows strategy)

S3 = ระบบในการดำเนินงานขององค์กร (Systems) หรือการดำเนินงานภายในองค์กร ได้แก่ ระบบหรือขั้นตอนการดำเนินงานภายในองค์กร ทั้งที่เป็นทางการและไม่เป็นทางการที่ช่วยให้องค์กรสามารถดำเนินไปได้อย่างมีประสิทธิภาพ บริหารจัดการองค์กรบรรลุวัตถุประสงค์ เช่น ระบบการวางแผน ระบบด้านงบประมาณและระบบบัญชี ระบบในการสรรหาและคัดเลือกบุคลากร ระบบในการฝึกอบรม ระบบในการติดต่อสื่อสาร ระบบหรือขั้นตอนการทำงานเหล่านี้จะบ่งบอกถึงวิธีการทำงานต่างๆ ขององค์กร

S4 = ลักษณะแบบแผนหรือพฤติกรรมในการบริหารงานของผู้บริหารระดับสูง (Style) โดยรวมถึงบุคลิกภาพ ภาวะผู้นำและคุณธรรม เนื่องจากการกระทำหรือพฤติกรรมของผู้บริหารระดับสูงจะมีอิทธิพลต่อความรู้สึกนึกคิดของบุคลากรภายในองค์กรมากกว่าคำพูดของผู้บริหาร หากผู้บริหารมีภาวะผู้นำที่ดีจะสามารถนำพาองค์กรไปสู่ความสำเร็จพร้อมด้วยคุณธรรม

S5 = บุคลากรในองค์กร (Staff) ประกอบด้วยบุคลากรทุกระดับภายในองค์กร ทั้งในเรื่องจำนวนบุคลากรเพียงพอ รวมทั้งแบบแผนและพฤติกรรมต่างๆ ที่องค์กรแสดงและปฏิบัติต่อพนักงานภายในองค์กร เช่น การมอบหมายให้ฝ่ายบุคคลเป็นผู้ดูแลเกี่ยวกับด้านการบุคลากรทั้งหมด หรือการที่ผู้บริหารระดับสูงเข้ามาเกี่ยวข้องต่อการจูงใจและพัฒนาบุคลากร

S6 = ความรู้ความสามารถของบุคลากร (Skills) ประกอบด้วยความรู้ความสามารถและทักษะในการปฏิบัติงานของบุคลากร เช่น ความสามารถและทักษะขององค์กรในการให้บริการ ความสามารถในด้านวิจัยและพัฒนา ความสามารถด้านการตลาด ความสามารถด้านการเงิน

S7= ค่านิยมรวมกัน (Shared Values) ได้แก่ แนวคิดร่วมกัน ค่านิยม ความคาดหวังขององค์กร ซึ่งมักจะไม่ได้เขียนไว้อย่างเป็นทางการ เป็นแนวคิดพื้นฐานขององค์กรแต่ละแห่ง รวมทั้งสิ่งที่ต้องการจะให้องค์กรเป็นในอนาคตข้างหน้า องค์กรที่มีความเป็นเลิศในการบริหารมักจะมีค่านิยมร่วมกันที่ก่อให้เกิดปัจจัยแห่งความสำเร็จในการบริหาร

ตารางที่ ๓ การวิเคราะห์สภาพแวดล้อมภายในของคณะทำงานพื้นที่สีเขียว โดยใช้ McKinney 7-S Framework

7s model	Strength	Weakness
1.โครงสร้างองค์กร (structure)	1.โครงสร้างองค์กรมีความเหมาะสม เน้นการมีส่วนร่วมจากทุกภาคส่วน 2. มีการกำหนดหน้าที่และความรับผิดชอบเป็นลายลักษณ์อักษร	1. การบริหารงานเกิดความล่าช้า เนื่องจากมีคณะทำงานย่อยซับซ้อน การปฏิบัติงาน แล้วจึงนำเสนอ คณะกรรมการพิจารณาอีกครั้ง 2. โครงสร้างองค์กรเป็นแบบสาย การบังคับบัญชา ต้องรอการตัดสินใจจากผู้บริหารเกือบทุกกรณี
2.กลยุทธ์องค์กร (strategy)	1.แผนกลยุทธ์/แผนงานขององค์กร มีความชัดเจน ครอบคลุม และสอดคล้องกับยุทธศาสตร์ชาติ 2. คณะทำงานมีส่วนร่วมในการจัดทำแผนกลยุทธ์ 3. มีผู้รับผิดชอบหลักในแต่ละแผนกลยุทธ์/แผนงาน	1. การปฏิบัติตามแผนงาน/แผนกลยุทธ์ ไม่ครบถ้วน /ไม่ครอบคลุมทุกแผนงาน 2. การจัดทำแผนกลยุทธ์/แผนงานมีความล่าช้า 3. ขาดการติดตามและประเมินผลของแผนงานอย่างต่อเนื่อง
3.ระบบในการดำเนินงานขององค์กร (system)	1. การวางระบบหรือขั้นตอนการดำเนินงานมีความโปร่งใส และตรวจสอบได้ 2. การบริหารจัดการและการบริหารด้านงบประมาณมีความชัดเจนและยืดหยุ่น	1. การติดต่อและประสานการทำงานเกิดปัญหาติดขัด เนื่องจากมีหน่วยงานร่วมโครงการพัฒนาพื้นที่สีเขียวเป็นจำนวนมาก การนัดประชุมหารือติดขัดปัญหา เนื่องจากมีเวลาว่างไม่ตรงกัน 2. การเบิกจ่ายงบประมาณเกิดความล่าช้าและมีขั้นตอนการตรวจสอบที่ยุ่งยาก

ตารางที่ 3 (ต่อ)

7s model	Strength	Weakness
4.แบบแผนในการบริหารจัดการ (style)	1.ผู้บริหารในคณะทำงานเป็นองค์กรชั้นนำจึงเป็นที่รู้จักและได้รับการยอมรับในระดับประเทศ 2.ผู้บริหารเป็นต้นแบบของการริเริ่มโครงการในการพัฒนาพื้นที่ในรูปแบบใหม่ และผู้บริหารระดับท้องถิ่น กลุ่มอนุรักษ์ และชุมชนให้การยอมรับและมีส่วนร่วมในการบริหารโครงการ	1.การประสานงานและการสื่อสารมีความล่าช้า เนื่องจากมีองค์กรความร่วมมือจำนวนมาก 2.ขาดการกระตุ้นนโยบายเชิงรุก 3.การควบคุมและติดตามผลการดำเนินงานยังมีน้อยเกินไป
5.บุคลากรในองค์กร (staff)	1.บุคลากรในคณะทำงานพื้นที่สีเขียวมีประสบการณ์ในการทำงาน 2.มีความร่วมมือและสามัคคีกันในการทำงานเป็นทีม	1.ขาดการวางแผนในการพัฒนาบุคลากรเป็นรายบุคคล 2.บุคลากรขาดขวัญและกำลังใจในการปฏิบัติงาน 3.บุคลากรขาดการจัดการความรู้และทักษะรองรับการพัฒนาตามโครงการฯ
6.ความรู้ความสามารถของบุคลากร (skill)	1.บุคลากรมีทักษะและความรู้ความสามารถเหมาะสมกับงานที่ได้รับผิดชอบในแต่ละด้าน 2. มีองค์กรปกครองส่วนท้องถิ่น 6 ตำบลในพื้นที่สีเขียวค้ำบางกะเจ้าที่กำกับดูแลและบังคับใช้กฎหมายอย่างเข้มงวด	1.บุคลากรที่ทำงานในคณะทำงานพื้นที่สีเขียวมีเวลาปฏิบัติงานน้อยเนื่องจากทำงานประจำอยู่แล้ว 2.ขาดการพัฒนาศักยภาพบุคลากรในระดับปฏิบัติ 3.เจ้าหน้าที่ขาดทักษะในการใช้เทคโนโลยีสารสนเทศ
7.ค่านิยมร่วมกัน (shared values)	1.มีวิสัยทัศน์ร่วมกันและการทำงานยึดผลประโยชน์ของประชาชนในพื้นที่เป็นสำคัญ	1.การสื่อสารและความเข้าใจโครงการพื้นที่สีเขียวยังไม่ทั่วถึงทุกคนในชุมชน

๒.๓.๒ การตรวจสอบสภาพแวดล้อมภายนอกองค์กร

การวิเคราะห์สภาพแวดล้อมภายนอกโดยนำปัจจัย ๕ ด้านตามหลักของ C-PEST ที่ส่งผลต่อการบริหารจัดการหน่วยงานให้บรรลุวัตถุประสงค์มาวิเคราะห์ ให้ความสำคัญกับผู้รับบริการและผู้มีส่วนได้ส่วนเสีย(Stakeholders) ได้แก่

๑. ด้านพฤติกรรมของผู้รับบริการ (Customer Behaviors : C) วิเคราะห์ในเรื่องผู้รับผลประโยชน์ ผู้รับบริการ ผู้มีส่วนได้ส่วนเสีย ชุมชนที่อยู่โดยรอบ ฯลฯ

๒. ด้านการเมืองและกฎหมาย (Political and legal factors : P) วิเคราะห์ยุทธศาสตร์ชาตินโยบายรัฐบาล นโยบายของต้นสังกัด กฎ ระเบียบที่เกี่ยวกับการบริหารจัดการหน่วยงาน ฯลฯ

๓. ด้านเศรษฐกิจ (Economic factors : E) วิเคราะห์สภาพและแนวโน้มเศรษฐกิจ สภาพเศรษฐกิจ การว่างงาน อัตราการขยายตัวทางเศรษฐกิจ ฯลฯ

4. ด้านสังคมและวัฒนธรรม (Social-cultural factors : S) วิเคราะห์โครงสร้างประชากร ระบบการศึกษา ค่านิยม ความเชื่อ วัฒนธรรม แนวคิด สภาพและกระแสสังคมและชุมชนที่อยู่ ล้อมรอบความต้องการของสังคม ปัญหาของสังคม เครือข่ายความร่วมมือระหว่างหน่วยงาน

5. ด้านเทคโนโลยี (Technological factors : T) วิเคราะห์ในเรื่องความก้าวหน้าทางเทคโนโลยี เทคโนโลยีสารสนเทศ เทคโนโลยีการบริหาร ฯลฯ

ตารางที่ ๔ การวิเคราะห์สภาพแวดล้อมภายนอกองค์กร C-PEST

ประเด็นการวิเคราะห์	ประเด็นที่เป็นโอกาส (Opportunities)	ประเด็นที่เป็นอุปสรรค (Threats)
1.ด้านพฤติกรรมของลูกค้า (Customer Behavior:C)	1. มีกิจกรรมเพื่อสังคม (CSR) ของภาคเอกชนสนับสนุนงบประมาณในการทำงาน 2.มีเครือข่ายอนุรักษ์ภายนอกพื้นที่ให้การสนับสนุนและเชื่อมโยงการปฏิบัติงานกันเป็นรูปธรรม	1.การทำกิจกรรมเพื่อสังคม (CSR) ของภาคเอกชนที่สนับสนุนการพัฒนาพื้นที่สีเขียวยังไม่ตรงกับความต้องการของประชาชนมากนัก 2.แนวนโยบายการพัฒนาจากหน่วยงานภายนอก ขาดการวางแผนและพัฒนาอย่างมีส่วนร่วม
2.ด้านการเมืองและกฎหมาย (Political and Legal:P)	1. มีกฎหมายคุ้มครองสิ่งแวดล้อมในบริเวณพื้นที่สีเขียวข้างกะเจ้า เพื่อรักษาพื้นที่สีเขียวให้คงอยู่	1.ภาครัฐขาดการประชาสัมพันธ์และทำความเข้าใจในเรื่องกฎหมายสิ่งแวดล้อม บังคับใช้อยู่ในปัจจุบันให้กับประชาชนในพื้นที่อย่างเพียงพอ
3.ด้านเศรษฐกิจ (Economic:E)	1.มีการส่งเสริมการท่องเที่ยวจากภาครัฐและเอกชนในพื้นที่ข้างกะเจ้า 2.มีแหล่งท่องเที่ยวและแหล่งเรียนรู้ทางธรรมชาติที่รองรับนักท่องเที่ยวที่สร้างเศรษฐกิจหมุนเวียนในท้องถิ่น 3.ชุมชนข้างกะเจ้ามีศักยภาพในการผลิตสินค้าและบริการ	1.การระบาดของโรคโควิด-19 ทำให้เกิดผลกระทบต่อเศรษฐกิจชุมชนเป็นอย่างมาก 2.ขาดการส่งเสริมและสนับสนุนจากภายนอกในการออกแบบและพัฒนาผลิตภัณฑ์ ทำให้ความสามารถในการแข่งขันลดลง
4.ด้านสังคมและวัฒนธรรม (Social-cultural:S)	1.มีอัตลักษณ์ของพื้นที่โดยยึดหลักการพัฒนาที่สอดคล้องกับทรัพยากรธรรมชาติ วิถีชีวิตและวัฒนธรรมท้องถิ่น 2.มีการส่งเสริมให้อนุรักษ์เป็นแหล่งวัฒนธรรมชุมชนเพื่อรักษาวัฒนธรรมชุมชนและอนุรักษ์ประเพณีดั้งเดิม	1.ขาดการสืบทอดวัฒนธรรมประเพณีอันดีงามจากรุ่นสู่รุ่นและการสนับสนุนจากหน่วยงานภาครัฐที่เกี่ยวข้อง
5.ด้านเทคโนโลยี (Technological:T)	1.มีระบบเทคโนโลยีที่ทันสมัยรองรับการทำงานของคณะพื้นที่สีเขียว 2.มีช่องทางในการติดต่อสื่อสารหลายช่องทาง	1.มีการนำเอาเทคโนโลยีและความรู้จากภายนอกมาใช้ แต่คนในพื้นที่ขาดความรู้และความพร้อมในการรองรับ

๒.๔ การวิเคราะห์สภาวะแวดล้อมทางยุทธศาสตร์ (SWOT ANALYSIS)

	ปัจจัยที่เอื้อประโยชน์	ปัจจัยที่ส่งผลกระทบ
ปัจจัยภายใน	<p>S Strengths : จุดแข็ง</p> <p>ลักษณะเด่น ข้อดี ความสามารถที่เอื้อต่อการประสบความสำเร็จ สามารถนำมาใช้ประโยชน์ได้</p> <p>ตัวอย่าง</p> <ul style="list-style-type: none"> - มีความรับผิดชอบ - มีความคิดสร้างสรรค์ 	<p>W Weaknesses : จุดอ่อน</p> <p>ลักษณะด้อย ข้อเสีย ปัญหาที่ส่งผลกระทบให้เกิดความล้มเหลว ไม่สามารถนำมาใช้ประโยชน์ได้</p> <p>ตัวอย่าง</p> <ul style="list-style-type: none"> - ไม่กล้าแสดงออก - ชอบใช้อารมณ์ตัดสินปัญหา
ปัจจัยภายนอก	<p>O Opportunities : โอกาส</p> <p>ความได้เปรียบ ที่เอื้อต่อการประสบความสำเร็จ สามารถใช้ประโยชน์ได้</p> <p>ตัวอย่าง</p> <ul style="list-style-type: none"> - ได้รับความรู้ทางการศึกษา - มีผู้ใหญ่คอยให้การสนับสนุน 	<p>T Threats : อุปสรรค</p> <p>ความเสียเปรียบ ที่เอื้อต่อความล้มเหลว ไม่สามารถใช้ประโยชน์ได้</p> <p>ตัวอย่าง</p> <ul style="list-style-type: none"> - ฐานะครอบครัวไม่ดี - เศรษฐกิจตกต่ำ

๒.๔.๑ สภาพแวดล้อมภายในองค์กร

จุดแข็ง (Strengths)

๑. โครงสร้างองค์กรมีความเหมาะสม เน้นการมีส่วนร่วมจากทุกภาคส่วน
๒. มีการกำหนดหน้าที่และความรับผิดชอบเป็นสายลักษณะอักษร
๓. แผนกลยุทธ์/แผนงานขององค์กร มีความชัดเจน ครอบคลุม และสอดคล้องกับยุทธศาสตร์ชาติ
๔. คณะทำงานมีส่วนร่วมในการจัดทำแผนกลยุทธ์
๕. มีผู้รับผิดชอบหลักในแต่ละแผนกลยุทธ์/แผนงาน
๖. การวางระบบหรือขั้นตอนการดำเนินงานมีความโปร่งใส และตรวจสอบได้
๗. การบริหารจัดการและการบริหารด้านงบประมาณมีความชัดเจนและยืดหยุ่น
๘. ผู้บริหารในคณะทำงานเป็นองค์กรชั้นนำจึงเป็นที่รู้จัก และได้รับการยอมรับในระดับประเทศ
๙. ผู้บริหารเป็นต้นแบบของการริเริ่มโครงการในการพัฒนาพื้นที่ในรูปแบบใหม่ และผู้บริหารระดับท้องถิ่น กลุ่มอนุรักษ์ และชุมชนให้การยอมรับและมีส่วนร่วมในการบริหารโครงการ
๑๐. บุคลากรในคณะทำงานพื้นที่สีเขียวมีประสบการณ์ในการทำงาน
๑๑. มีความร่วมมือและสามัคคีกันในการทำงานเป็นทีม
๑๒. บุคลากรมีทักษะและความรู้ความสามารถเหมาะสมกับงานที่รับผิดชอบในแต่ละด้าน

๑๓. มีองค์กรปกครองส่วนท้องถิ่น ๖ ตำบลในพื้นที่สีเขียวค้ำบางกะเจ้าที่กำลังดูแลและบังคับใช้กฎหมายอย่างเข้มงวด

๑๔. มีวิสัยทัศน์ร่วมกันและการทำงานยึดผลประโยชน์ของประชาชนในพื้นที่เป็นสำคัญ

จุดอ่อน (Weakness)

๑. การบริหารงานเกิดความล่าช้า เนื่องจากมีคณะทำงานย่อยขับเคลื่อนการปฏิบัติงาน แล้วจึงนำเสนอคณะกรรมการพิจารณาอีกครั้ง

๒. โครงการสร้างองค์กรเป็นแบบสายการบังคับบัญชา ต้องรอการตัดสินใจจากผู้บริหารเกือบทุกกรณี

๓. การปฏิบัติตามแผนงาน/แผนกลยุทธ์ไม่ครบถ้วน /ไม่ครอบคลุมทุกแผนงาน

๔. การจัดทำแผนกลยุทธ์/แผนงานมีความล่าช้า

๕. ขาดการติดตามและประเมินผลของแผนงานอย่างต่อเนื่อง

๖. การติดต่อและประสานการทำงานเกิดปัญหาติดขัด เนื่องจากมีหน่วยงานร่วมโครงการพัฒนาพื้นที่สีเขียวเป็นจำนวนมาก การนัดประชุม/หารือ ทำได้ลำบาก/มีเวลาวางไม่ตรงกัน

๗. การเบิกจ่ายงบประมาณเกิดความล่าช้าและมีขั้นตอนการตรวจสอบที่ยุ่งยาก

๘. การประสานงานและการสื่อสารมีความล่าช้า เนื่องจากมีองค์กรความร่วมมือจำนวนมาก

๙. ขาดการกระตุ้นนโยบายเชิงรุก

๑๐. การควบคุมและติดตามผลการดำเนินงานยังมีน้อยเกินไป

๑๑. ขาดการวางแผนในการพัฒนาบุคลากรเป็นรายบุคคล

๑๒. บุคลากรขาดขวัญและกำลังใจในการปฏิบัติงาน

๑๓. บุคลากรขาดการจัดการความรู้และทักษะรองรับการพัฒนาตามโครงการฯ

๑๔. บุคลากรที่ทำงานในคณะทำงานพื้นที่สีเขียวมีเวลาปฏิบัติงานน้อยเนื่องจากทำงานประจำอยู่แล้ว

๑๕. ขาดการพัฒนาศักยภาพบุคลากรในระดับปฏิบัติ

๑๖. เจ้าหน้าที่ขาดทักษะในการใช้เทคโนโลยีสารสนเทศ

๑๗. การสื่อสารและความเข้าใจโครงการพื้นที่สีเขียวยังไม่ทั่วถึงทุกคนในชุมชน

๒.๔.๒ สภาพแวดล้อมภายนอกองค์กร

โอกาส (Opportunities)

๑. มีกิจกรรมเพื่อสังคม (CSR) ของภาคเอกชนสนับสนุนงบประมาณในการทำงาน

๒. มีเครือข่ายอนุรักษ์ภายในพื้นที่และภายนอกเชื่อมโยงการปฏิบัติงานกันเป็นรูปธรรม
๓. มีกฎหมายคุ้มครองสิ่งแวดล้อมในบริเวณพื้นที่สีเขียวค้ำบางกะเจ้า เพื่อรักษาพื้นที่สีเขียวให้คงอยู่
๔. มีการส่งเสริมการท่องเที่ยวจากภาครัฐและเอกชนในพื้นที่ค้ำบางกะเจ้า
๕. มีแหล่งท่องเที่ยวและแหล่งเรียนรู้ทางธรรมชาติที่รองรับนักท่องเที่ยวที่สร้างเศรษฐกิจหมุนเวียนในท้องถิ่น
๖. ชุมชนค้ำบางกะเจ้ามีศักยภาพในการผลิตสินค้าและบริการ
๗. มีอัตลักษณ์ของพื้นที่โดยยึดหลักการพัฒนาที่สอดคล้องกับทรัพยากรธรรมชาติ วิถีชีวิต และวัฒนธรรมท้องถิ่น
๘. มีการส่งเสริมให้อุรักษ์เป็นแหล่งวัฒนธรรมชุมชนเพื่อรักษาวัฒนธรรมชุมชนและอนุรักษ์ประเพณีดั้งเดิม
๙. มีระบบเทคโนโลยีที่ทันสมัยรองรับการทำงานของคณะพื้นที่สีเขียว
๑๐. มีช่องทางในการติดต่อสื่อสารหลายช่องทาง

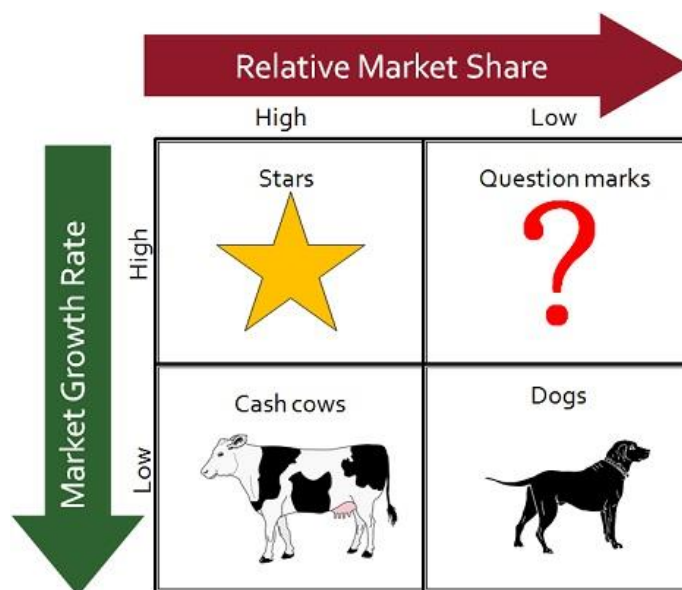
ภาวะคุกคาม (Threats)

๑. การทำกิจกรรมเพื่อสังคม (CSR) ของภาคเอกชนที่สนับสนุนการพัฒนาพื้นที่สีเขียว ยังไม่ตรงกับความต้องการของประชาชนมากนัก
๒. แนวนโยบายการพัฒนาจากหน่วยงานภายนอก ขาดการวางแผนและพัฒนาอย่างมีส่วนร่วม
๓. ภาครัฐขาดการประชาสัมพันธ์และทำความเข้าใจในเรื่องกฎหมายสิ่งแวดล้อมบังคับใช้อยู่ในปัจจุบันให้กับประชาชนในพื้นที่อย่างเพียงพอ
๔. การระบาดของโรคโควิด-๑๙ ทำให้เกิดผลกระทบต่อเศรษฐกิจชุมชนเป็นอย่างมาก
๕. ขาดการออกแบบและพัฒนาผลิตภัณฑ์ ทำให้ความสามารถในการแข่งขันลดลง
- ๖ ขาดการสืบทอดวัฒนธรรมประเพณีอันดีงามจากรุ่นสู่รุ่นและการสนับสนุนจากหน่วยงานภาครัฐที่เกี่ยวข้อง
๗. มีการนำเอาเทคโนโลยีและความรู้จากภายนอกมาใช้ แต่คนในพื้นที่ขาดความรู้และความพร้อมในการรองรับ

๒.๕ การประเมินตำแหน่งทางยุทธศาสตร์ขององค์กร

ในการประเมินตำแหน่งทางยุทธศาสตร์ขององค์กร จะทำการประเมินค่าคะแนนสภาพแวดล้อมภายในองค์กรและภายนอกองค์กร ซึ่งประเมินด้วย BCG Matrix ซึ่งถูกคิดค้นและพัฒนาขึ้นโดย Boston Consulting Group เพื่อวิเคราะห์ว่าองค์กรมีสถานะอย่างไร จากคะแนนที่

คำนวณได้จะนำไปสู่การจัดทำกราฟแสดงสถานภาพขององค์กร ซึ่งการแสดงผลภาพของหน่วยงานจะบ่งบอกถึงสถานภาพ ๔ ลักษณะ ดังนี้



๑. Stars (เอื้อและแข็ง) เป็นตำแหน่งที่บ่งบอกว่าองค์กรโดยภาพรวมส่วนใหญ่มีปัจจัยภายนอกที่เป็นโอกาส และมีปัจจัยภายในที่แข็ง เป็นหน่วยงานที่มีความพร้อมสูง เมื่อองค์กรมีสถานภาพเป็น Stars ให้กำหนดกลยุทธ์เชิงรุก (Aggressive) ต้องรักษาความเป็น Stars ให้อยืนยงต่อไปและพัฒนาอย่างต่อเนื่อง

๒. Question Marks (เอื้อแต่อ่อน) เป็นตำแหน่งที่บ่งบอกว่าองค์กรโดยภาพรวมส่วนใหญ่มีปัจจัยภายนอกเอื้อ มีความพร้อมสูงให้การสนับสนุน แต่ปัจจัยภายในองค์กรอ่อน หากแก้ปัญหาจุดอ่อนขององค์กรได้จะนำไปสู่สภาพที่เอื้อและแข็ง Stars ได้ ให้กำหนดกลยุทธ์พัฒนาองค์กร (Turnaround)

๓. Cash Cows (ไม่เอื้อแต่แข็ง) เป็นตำแหน่งที่บ่งบอกว่าองค์กรในภาพรวมส่วนใหญ่ภายนอกองค์กรมีอุปสรรค มีปัญหา แต่ภายในองค์กรแข็ง มีความพร้อม มีความเข้มแข็ง หากรอให้ปัจจัยภายนอกเป็นโอกาสเอื้อต่อการพัฒนาองค์กร หรือพลิกวิกฤติให้เป็นโอกาสก็จะสามารถพัฒนาองค์กรนำไปสู่สภาพที่เอื้อและแข็ง Stars ได้ ให้กำหนดกลยุทธ์ป้องกัน/แตกตัว (Defend/Diversify)

๔. Dogs (ไม่เอื้อและอ่อน) เป็นตำแหน่งที่บ่งบอกว่าองค์กรโดยภาพรวมส่วนใหญ่อยู่ในสภาพแวดล้อมที่ทั้งภายนอกไม่เอื้อ และภายในอ่อน มีปัญหาหล่อแหลมต่อการประสบความสำเร็จ ค่อนข้างสูง จึงเป็นไปได้ว่าต้องปรับปรุงอย่างเร่งด่วน เพราะหากดำเนินการต่อไปปัญหาจะสะสมขึ้นเรื่อยๆ ถึงอาจขั้นแก้ไขไม่ได้ต้องยุบองค์กร ให้กำหนดกลยุทธ์ประคองตัว/ถอย (Retrenchment)

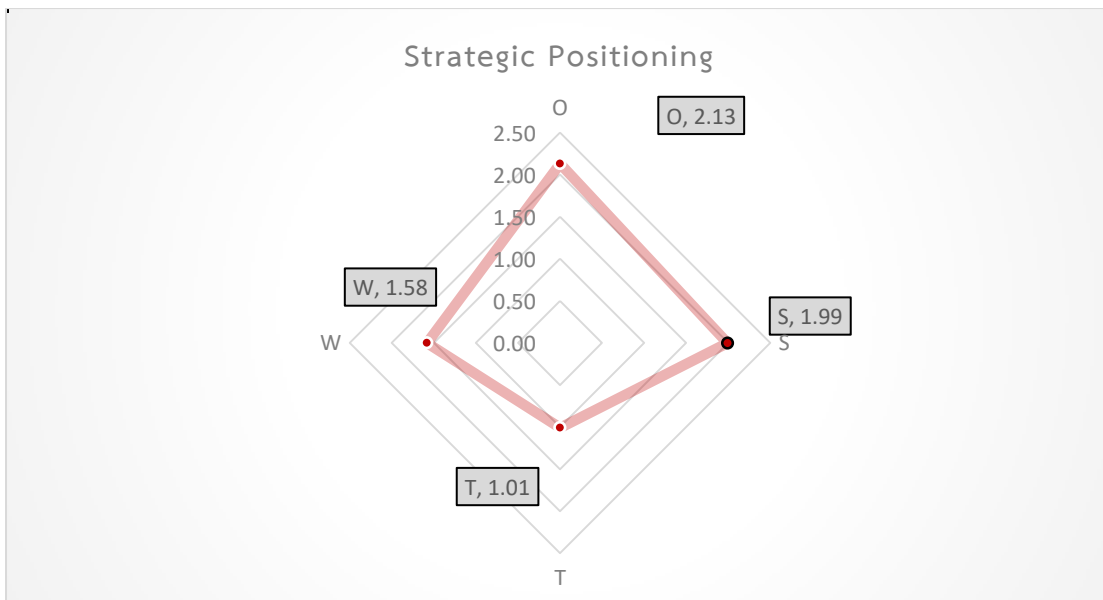
เมื่อได้ผลจากการทำ SWOT แล้วจึงนำมาทำการวิเคราะห์เพื่อประเมินสภาพแวดล้อมขององค์กรในการจัดทำแผนแม่บทการพัฒนาพื้นที่สีเขียวข้างกะเจ้าผู้ความยั่งยืน พ.ศ. ๒๕๖๓-๒๕๖๕ โดยนำมากำหนดในตารางถ่วงน้ำหนักโดยแบ่งเป็น ผลการประเมินสภาพแวดล้อมภายในและสภาพแวดล้อมภายนอก ดังแสดงตารางที่ ๕

ตารางที่ ๕ การประเมินตำแหน่งทางยุทธศาสตร์ขององค์กร

จุดแข็ง	น้ำหนัก	ค่าคะแนน	ถ่วงน้ำหนัก
S1-โครงสร้างองค์กรมีความเหมาะสม เน้นการมีส่วนร่วมจากทุกภาคส่วน	๐.๑	๔.๓	๐.๔๓
S2-แผนกลยุทธ์/แผนงานขององค์กร มีความชัดเจน ครอบคลุม และสอดคล้องกับยุทธศาสตร์ชาติ	๐.๑	๓.๙	๐.๓๙
S3-การวางระบบหรือขั้นตอนการดำเนินงานมีความโปร่งใส และตรวจสอบได้	๐.๑	๔.๘	๐.๔๘
S4-ผู้บริหารในขณะทำงานเป็นองค์กรชั้นนำจึงเป็นที่รู้จักและได้รับการยอมรับในระดับประเทศ	๐.๐๕	๓.๘	๐.๑๙
S5-บุคลากรในขณะทำงานพื้นที่สีเขียวมีประสบการณ์ในการทำงาน	๐.๐๕	๒.๘	๐.๑๔
S6-บุคลากรมีทักษะและความรู้ความสามารถเหมาะสมกับงานที่รับผิดชอบ	๐.๐๕	๓.๐	๐.๑๕
S7-วิสัยทัศน์ร่วมกันและการทำงานยึดผลประโยชน์ของประชาชนในพื้นที่เป็นสำคัญ	๐.๐๕	๔.๒	๐.๒๑
รวม	๐.๕		๑.๙๙
จุดอ่อน	น้ำหนัก	ค่าคะแนน	ถ่วงน้ำหนัก
W1-การบริหารงานเกิดความล่าช้า เนื่องจากมีคณะทำงานย่อยซับซ้อนการปฏิบัติงาน แล้วจึงนำเสนอคณะทำงานชุดใหญ่พิจารณาอีกครั้ง	๐.๑	๓.๙	๐.๓๙
W2-การปฏิบัติตามแผนงาน/แผนกลยุทธ์ไม่ครบถ้วน/ไม่ครอบคลุมทุกแผนงาน	๐.๑	๓.๐	๐.๓๐
W3-การติดต่อและประสานการทำงานเกิดปัญหาติดขัดเนื่องจากมีหน่วยงานร่วมโครงการพัฒนาพื้นที่สีเขียวเป็นจำนวนมาก การนัดประชุม/หารือ ทำได้ลำบาก/มีเวลาว่างไม่ตรงกัน	๐.๐๕	๒.๔	๐.๑๒
W4-การประสานงานและการสื่อสารมีความล่าช้า	๐.๑	๓.๑	๐.๓๑
W5-ขาดการวางแผนในการพัฒนาบุคลากรเป็นรายบุคคล	๐.๐๕	๒.๘	๐.๑๔
W6-บุคลากรที่ทำงานในขณะทำงานพื้นที่สีเขียวมีเวลาปฏิบัติงานน้อยเนื่องจากทำงานประจำอยู่แล้ว	๐.๐๕	๓.๔	๐.๑๗
W7-การสื่อสารและความเข้าใจโครงการพื้นที่สีเขียวยังไม่ทั่วถึงทุกคนในชุมชน	๐.๐๕	๓.๐	๐.๑๕
รวม	๐.๕		๑.๕๘

ตารางที่ ๕ (ต่อ)

โอกาส	น้ำหนัก	ค่าคะแนน	ถ่วงน้ำหนัก
O1-มีกิจกรรมเพื่อสังคม (CSR) ของภาคเอกชน สนับสนุนงบประมาณในการทำงาน	๐.๑	๔.๙	๐.๔๙
O2-มีกฎหมายคุ้มครองสิ่งแวดล้อมในบริเวณพื้นที่สีเขียวค้ำบางกะเจ้า เพื่อรักษาพื้นที่สีเขียวให้คงอยู่	๐.๑	๔.๖	๐.๔๖
O3-มีการส่งเสริมการท่องเที่ยวจากภาครัฐและเอกชน ในพื้นที่ค้ำบางกะเจ้า	๐.๑	๔.๔	๐.๔๔
O4-มีอัตลักษณ์ของพื้นที่โดยยึดหลักการพัฒนาที่สอดคล้องกับทรัพยากรธรรมชาติ วิถีชีวิตและวัฒนธรรมท้องถิ่น	๐.๑	๓.๘	๐.๓๘
O5-มีระบบเทคโนโลยีที่ทันสมัยรองรับการทำงานของคณะพื้นที่สีเขียว	๐.๑	๓.๖	๐.๓๖
รวม	๐.๕		๒.๑๓
อุปสรรค	น้ำหนัก	ค่าคะแนน	ถ่วงน้ำหนัก
T1-การทำกิจกรรมเพื่อสังคม (CSR) ของภาคเอกชนที่สนับสนุนการพัฒนาพื้นที่สีเขียว ยังไม่ตรงกับความต้องการของประชาชนมากนัก	๐.๑	๒.๒	๐.๒๒
T2-ประชาชนในพื้นที่ขาดความรู้ความเข้าใจในเรื่องกฎหมายสิ่งแวดล้อมบังคับใช้อยู่ในปัจจุบัน	๐.๑	๒.๓	๐.๒๓
T3-การระบาดของโรคโควิด-19 ทำให้เกิดผลกระทบต่อเศรษฐกิจชุมชนเป็นอย่างมาก	๐.๑	๒.๐	๐.๒๐
T4-ขาดการสืบทอดวัฒนธรรมประเพณีอันดีงามจากรุ่นสู่รุ่น และการสนับสนุนจากภาครัฐที่เกี่ยวข้อง	๐.๑	๒.๘	๐.๒๘
T5-นำเอาเทคโนโลยีและความรู้จากภายนอกมาใช้ แต่คนในพื้นที่ขาดความรู้และความพร้อมในการรองรับ	๐.๑	๓.๐	๐.๓๐
รวม	๐.๕		๑.๐๑



แผนภาพที่ ๒ ตำแหน่งทางยุทธศาสตร์ขององค์กร

จะเห็นได้ว่าค่าถ่วงน้ำหนักของจุดแข็ง และโอกาส สูงกว่า จุดอ่อนและอุปสรรคแต่ไม่มากนัก ส่งผลให้ตำแหน่งขององค์กรตกในช่วง Stars (เอื้อและแข็ง) เป็นตำแหน่งที่บ่งบอกว่าองค์กรโดยภาพรวมส่วนใหญ่มีปัจจัยภายนอกที่เป็นโอกาส และมีปัจจัยภายในที่แข็ง เป็นหน่วยงานที่มีความพร้อมสูง เมื่อองค์กรมีสถานภาพเป็น Stars ให้กำหนดกลยุทธ์เชิงรุก (Aggressive)

บทที่ ๓
ยุทธศาสตร์ขององค์กร

๓.๑ เป้าหมายทางยุทธศาสตร์ (END) (วิสัยทัศน์/พันธกิจ/เป้าประสงค์)

จากสถานการณ์ที่เกิดขึ้นในปัจจุบัน สภาพการเปลี่ยนแปลงพื้นที่ป่าไม้ กระแสการอนุรักษ์ทรัพยากรป่าไม้ที่สังคมได้เห็นถึงความสำคัญของทรัพยากรป่าไม้ที่เหลืออยู่ รวมถึงการฟื้นฟูพื้นที่ให้มีสภาพความเป็นป่าไม้ที่หลากหลายทางชีวิตและความสมบูรณ์ของระบบนิเวศ ตลอดจนความสมดุลระหว่างการใช้ประโยชน์และการอนุรักษ์ การกำหนดวิสัยทัศน์ในการพัฒนาพื้นที่สีเขียวค้ำบังกะเจ้าสู่ความยั่งยืน ได้สังเคราะห์จากความต้องการของชุมชนหรือเป้าหมายที่ชุมชนต้องการเห็นหรือต้องการให้เกิดขึ้นในค้ำบังกะเจ้า นำมาประกอบการจัดทำแผนแม่บทการพัฒนาพื้นที่สีเขียวค้ำบังกะเจ้าสู่ความยั่งยืน พ.ศ. ๒๕๖๓-๒๕๖๕ โดยได้กำหนดวิสัยทัศน์ พันธกิจ ภารกิจ และยุทธศาสตร์/กลยุทธ์ ดังนี้

๓.๑.๑ วิสัยทัศน์ : “บางกะเจ้าหนึ่งเดียว ค้ำสีเขียว พอเพียง สมดุล ยั่งยืน”

๓.๑.๒ พันธกิจ

๑) สร้างจิตสำนึกผู้ตระหนักรักในถิ่นฐาน และสามัคคีรวมพลังกันด้วยความเป็นหนึ่งเดียว สร้างทุนทางปัญญาและภาคีความร่วมมือ เพื่อปกป้อง ฟื้นฟู แก้ปัญหา ร่วมมือกันอนุรักษ์และพัฒนาพื้นที่สีเขียวค้ำบังกะเจ้าสู่ความยั่งยืน ให้เป็นที่ประจักษ์ในระดับประเทศและระดับโลก

๒) นำหลักปรัชญาของเศรษฐกิจพอเพียงมาใช้ในการดำเนินชีวิต และพัฒนาศักยภาพทรัพยากรธรรมชาติ เกษตร วิถีชีวิต วัฒนธรรมของค้ำบังกะเจ้า และร่วมกับภาคีเครือข่ายในการพัฒนาความเจริญ เศรษฐกิจ การท่องเที่ยวที่เหมาะสมกับวิถีเกษตร วัฒนธรรม และการคงอยู่ของนิเวศจนชุมชนในค้ำบังกะเจ้ามีความเข้มแข็ง มั่นคง สามารถร่วมกันพัฒนาความกินดีอยู่ดี มีคุณภาพชีวิต และมีระบบนิเวศที่ยั่งยืน

๓) ดำเนินการฟื้นคืนวิถีชีวิต “บ้าน สวน” รักษาความสะอาดและพัฒนาภูมิทัศน์ให้อยู่ร่วมกันอย่างสมดุลกับคลองและระบบนิเวศ สนับสนุนให้เกิดการอยู่ร่วมกันของวิถีชีวิตในชุมชนที่หลากหลายจนสามารถเป็นชุมชนต้นแบบ “นิเวศ บ้าน สวน ป่า คลอง” ที่ยั่งยืน

๔) ดูแลรักษา ปกป้อง ฟื้นฟู สืบถอดคุณค่าของทรัพยากร ปราชญ์ท้องถิ่น และภูมิปัญญาที่เกี่ยวกับคุณธรรม ศาสนา ประเพณีดั้งเดิม วิถีชีวิต วัฒนธรรมของชาติพันธุ์ และพัฒนาศักยภาพให้เกิดอัตลักษณ์ที่จะเป็นฐานของการพัฒนาพื้นที่สีเขียวค้ำบังกะเจ้าสู่ความยั่งยืน และถ่ายทอดเอกลักษณ์สู่สังคม

๓.๑.๓ เป้าประสงค์/เป้าหมาย : พัฒนาพื้นที่สีเขียวค้ำบังกะเจ้าสู่ความยั่งยืน โดยให้พื้นที่สีเขียวอย่างน้อย ๖๐ เปอร์เซ็นต์ หรือประมาณ ๗,๐๘๐ ไร่ ของพื้นที่ค้ำบังกะเจ้าทั้งหมด (๑๑,๘๐๐ ไร่)

กลุ่มเป้าประสงค์ตามยุทธศาสตร์

ประเด็นยุทธศาสตร์ที่ ๑ สร้างความร่วมมือและแก้ไขปัญหาการการพัฒนาพื้นที่สีเขียว

เป้าประสงค์ : เพื่อสร้างภาคีและความร่วมมือเพื่อแก้ไขปัญหาเร่งด่วนที่เป็นอุปสรรคต่อการอนุรักษ์และพัฒนาพื้นที่สีเขียวค้ำบางกะเจ้าอย่างยั่งยืนอย่างเป็นองค์รวมทั้งระบบ แก้ไขจุดอ่อน ของทรัพยากร คน วิถีชีวิต เกษตร วัฒนธรรม ภูมิปัญญา เศรษฐกิจ กฎหมาย สิ่งแวดล้อม และสร้างความเป็นหนึ่ง ความเข้มแข็ง ความอยู่ดีมีสุขของสังคมและชุมชนด้วยหลักปรัชญาของเศรษฐกิจพอเพียง วางแผน จัดการ ป้องกันวิกฤติการณ์ และภัยคุกคามที่อาจจะเกิดขึ้น

ประเด็นยุทธศาสตร์ที่ ๒ ฟื้นฟูและพัฒนาพัฒนาศักยภาพทรัพยากร

เป้าประสงค์ : เพื่อฟื้นฟูและพัฒนาพัฒนาศักยภาพทรัพยากรในค้ำบางกะเจ้า เพื่อการอนุรักษ์และพัฒนาอย่างยั่งยืน ด้วยองค์ความรู้ภูมิปัญญาท้องถิ่นที่บูรณาการอย่างเหมาะสมกับหลักวิชาการและเทคโนโลยี สร้างการบริหารจัดการอย่างมีส่วนร่วมเพื่อพัฒนาเศรษฐกิจ และคุณภาพชีวิตบนฐานพื้นที่สีเขียวอย่างยั่งยืน

ประเด็นยุทธศาสตร์ที่ ๓ สืบทอองค์ความรู้ภูมิปัญญาท้องถิ่น

เป้าประสงค์ : เพื่อสร้างองค์ความรู้ของค้ำบางกะเจ้าจากปัญหา อุปสรรค และความสำเร็จของชุมชนและภาคีเครือข่ายความร่วมมือในการฟื้นคืน อนุรักษ์ และพัฒนาพื้นที่สีเขียวสู่ความยั่งยืน ด้วยการบูรณาการภูมิปัญญา งานวิจัย และเทคโนโลยี เพื่อพัฒนาการเรียนรู้ให้คนรุ่นใหม่ เด็ก และเยาวชนในค้ำบางกะเจ้า ให้เป็นต้นแบบของกลไกในการสร้างเครือข่ายการอนุรักษ์ และการพัฒนาพื้นที่สีเขียวอย่างยั่งยืนสู่คนรุ่นต่อไป

ประเด็นยุทธศาสตร์ที่ ๔ ขับเคลื่อนแผนแม่บทและการพัฒนาพัฒนาศักยภาพพื้นที่สีเขียว

เป้าประสงค์ : เพื่อขับเคลื่อนแผนแม่บทฯ และการพัฒนาโดยชุมชนสู่ความยั่งยืน บนฐานการพัฒนาตามหลักปรัชญาของเศรษฐกิจพอเพียง ทำให้ค้ำบางกะเจ้ามีศักยภาพเป็นพื้นที่ชุมชนเศรษฐกิจพอเพียงต้นแบบระดับอำเภอ พื้นที่คนต้นแบบในการอนุรักษ์และพัฒนาพัฒนาศักยภาพความยั่งยืนของพื้นที่สีเขียวให้เป็นพื้นที่ป่าชายเลนใกล้เมือง พื้นที่ป่าในเมือง พื้นที่อนุรักษ์ พื้นที่สวนเกษตรแบบวนเกษตร การจัดการน้ำในพื้นที่อย่างเป็นองค์รวม และการนำแผนแม่บทฯ ไปสู่การปฏิบัติ พัฒนาตัวชี้วัดและติดตามประเมินผลสัมฤทธิ์ของแผนแม่บทด้วยกระบวนการมีส่วนร่วมของชุมชนกับภาคีเครือข่ายความร่วมมือทุกภาคส่วน

๓.๒ กลยุทธ์ในการดำเนินการ (WAYS) (ประเด็นยุทธศาสตร์/กลยุทธ์)

เมื่อพิจารณาผลที่ได้จากการทำ SWOT Analysis โดนเรียงลำดับความสำคัญของจุดแข็ง จุดอ่อน โอกาส และอุปสรรค ๕ อันดับแรก แล้วนำ TOWS Matrix มาใช้เพื่อวิเคราะห์ทางเลือกเชิงกลยุทธ์ที่เป็นไปได้ ซึ่งได้ผลเป็นกลยุทธ์ต่างๆ ดังแสดงตามตารางดังนี้

TOWS Strategic Alternatives Matrix

	External Opportunities (O) 1. 2. 3. 4.	External Threats (T) 1. 2. 3. 4.
Internal Strengths (S) 1. 2. 3. 4.	SO <i>"Maxi-Maxi" Strategy</i> Strategies that use strengths to maximize opportunities.	ST <i>"Maxi-Mini" Strategy</i> Strategies that use strengths to minimize threats.
Internal Weaknesses (W) 1. 2. 3. 4.	WO <i>"Mini-Maxi" Strategy</i> Strategies that minimize weaknesses by taking advantage of opportunities.	WT <i>"Mini-Mini" Strategy</i> Strategies that minimize weaknesses and avoid threats.

จุดแข็ง ๕ อันดับแรก

S1 โครงสร้างองค์กรมีความเหมาะสม เน้นการมีส่วนร่วมจากทุกภาคส่วน

S2 แผนกลยุทธ์/แผนงานขององค์กร มีความชัดเจน ครอบคลุม และสอดคล้องกับยุทธศาสตร์ชาติ

S3 การบริหารจัดการและการบริหารด้านงบประมาณมีความชัดเจนและยืดหยุ่น

S4 ผู้บริหารในคณะทำงานเป็นองค์กรชั้นนำจึงเป็นที่รู้จักและได้รับการยอมรับในระดับประเทศ

S5 บุคลากรในคณะทำงานพื้นที่สีเขียวมีประสบการณ์ในการทำงาน

จุดอ่อน ๕ อันดับแรก

W1 การบริหารงานเกิดความล่าช้า เนื่องจากการแต่งตั้งคณะทำงานย่อยขึ้นมาเพื่อขับเคลื่อนการปฏิบัติงาน แล้วจึงนำเสนอคณะกรรมการพิจารณาอีกครั้ง

W2 การติดต่อและประสานการทำงานเกิดปัญหาติดขัด เนื่องจากมีหน่วยงานร่วมโครงการพัฒนาพื้นที่สีเขียวเป็นจำนวนมาก การนัดประชุมหารือติดขัดปัญหา เนื่องจากมีเวลาว่างไม่ตรงกัน

W3 การควบคุมและติดตามผลการทำงานยังมีน้อยเกินไป

W4 บุคลากรขาดการจัดการความรู้และทักษะรองรับการพัฒนาตามโครงการฯ

W5 บุคลากรที่ทำงานในคณะทำงานพื้นที่สีเขียวมีงานประจำอยู่แล้ว ทำให้มีเวลาปฏิบัติงานน้อย

โอกาส ๕ อันดับแรก

O1 มีเครือข่ายอนุรักษ์ภายในพื้นที่และภายนอกเชื่อมโยงการปฏิบัติงานกันเป็นรูปธรรม

O2 มีกฎหมายคุ้มครองสิ่งแวดล้อมในบริเวณพื้นที่สีเขียวข้างบางกะเจ้า เพื่อรักษาพื้นที่สีเขียวให้คงอยู่

03 มีแหล่งท่องเที่ยวและแหล่งเรียนรู้ทางธรรมชาติที่รองรับนักท่องเที่ยวที่สร้างเศรษฐกิจหมุนเวียนในท้องถิ่น

04 มีการส่งเสริมให้อุรักษ์เป็นแหล่งวัฒนธรรมชุมชนเพื่อรักษาวัฒนธรรมชุมชนและอนุรักษ์ประเพณีดั้งเดิม

05 มีช่องทางในการติดต่อสื่อสารหลายช่องทาง

อุปสรรค ๕ อันดับแรก

T1 การทำกิจกรรมเพื่อสังคม (CSR) ของภาคเอกชนที่สนับสนุนการพัฒนาพื้นที่สีเขียว ยังไม่ตรงกับความต้องการของประชาชนมากนัก

T2 ประชาชนในพื้นที่ขาดความรู้ความเข้าใจในเรื่องกฎหมายสิ่งแวดล้อมบังคับใช้อยู่ในปัจจุบัน

T3 ขาดการส่งเสริมและสนับสนุนในการออกแบบและพัฒนาผลิตภัณฑ์ ทำให้ความสามารถในการแข่งขันลดลง

T4 ขาดการสืบทอดวัฒนธรรมประเพณีอันดีงามจากรุ่นสู่รุ่น

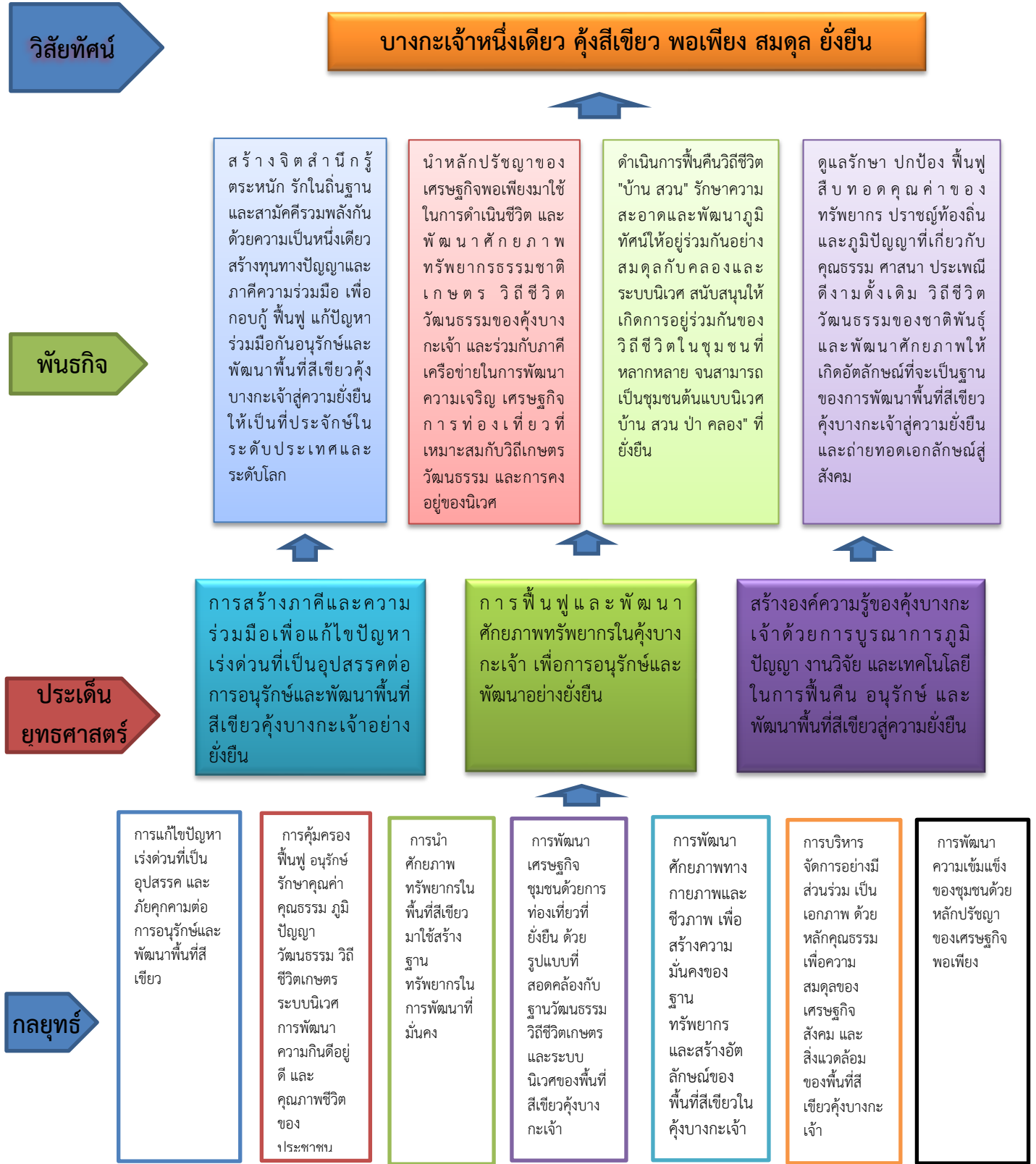
T5 มีการนำเอาเทคโนโลยีและความรู้จากภายนอกมาใช้ แต่คนในพื้นที่ขาดความรู้และความพร้อมในการรองรับ

ตารางที่ ๖ การวิเคราะห์ TOWS Matrix ขององค์กร

<p>Vision: บริหารจัดการทรัพยากรป่าไม้ให้มั่นคงและยั่งยืน</p> <p>เป้าหมาย: พัฒนาพื้นที่สีเขียวค้ำบังกะเจ้าสู่ความยั่งยืน</p>	<p>จุดแข็ง (Strengths)</p> <p>S1 โครงสร้างองค์กรมีความเหมาะสม เน้นการมีส่วนร่วมจากทุกภาคส่วน</p> <p>S2 แผนกลยุทธ์/แผนงานขององค์กรมีความชัดเจน ครอบคลุม และสอดคล้องกับยุทธศาสตร์ชาติ</p> <p>S3 การบริหารจัดการและการบริหารด้านงบประมาณมีความชัดเจนและยืดหยุ่น</p> <p>S4 ผู้บริหารในขณะทำงานเป็นองค์กรชั้นนำจึงเป็นที่รู้จักและได้รับการยอมรับในระดับประเทศ</p> <p>S5 บุคลากรในขณะทำงานพื้นที่สีเขียวมีประสบการณ์ในการทำงาน</p>	<p>จุดอ่อน (Weaknesses)</p> <p>W1 การบริหารงานเกิดความล่าช้า เนื่องจากมีการแต่งตั้งคณะทำงานย่อยขึ้นมาเพื่อขับเคลื่อนการปฏิบัติงาน แล้วจึงนำเสนอคณะทำงานชุดใหญ่พิจารณาอีกครั้ง</p> <p>W2 การติดต่อและประสานการทำงานเกิดปัญหาติดขัด เนื่องจากมีหน่วยงานร่วมโครงการพัฒนาพื้นที่สีเขียวเป็นจำนวนมาก การนัดประชุม/หารือ ทำได้ลำบาก/มีเวลาว่างไม่ตรงกัน</p> <p>W3 การควบคุมและติดตามผลการทำงานยังมีน้อยเกินไป</p> <p>W4 บุคลากรขาดการจัดการความรู้ และทักษะรองรับการพัฒนาตามโครงการฯ</p> <p>W5 บุคลากรที่ทำงานในขณะทำงานพื้นที่สีเขียวมีงานประจำอยู่แล้ว ทำให้มีเวลาปฏิบัติงานน้อย</p>
---	--	---

ตารางที่ ๖ (ต่อ)

<p>โอกาส (Opportunities)</p> <p>O๑ มีเครือข่ายอนุรักษ์ภายในพื้นที่และภายนอกเชื่อมโยงการปฏิบัติงานกันเป็นรูปธรรม</p> <p>O๒ มีกฎหมายคุ้มครองสิ่งแวดล้อมในบริเวณพื้นที่สีเขียวของบางกะเจ้าเพื่อรักษาพื้นที่สีเขียวให้คงอยู่</p> <p>O๓ มีแหล่งท่องเที่ยวและแหล่งเรียนรู้ทางธรรมชาติที่รองรับนักท่องเที่ยวที่สร้างเศรษฐกิจหมุนเวียนในท้องถิ่น</p> <p>O๔ มีการส่งเสริมให้อุรักษ์เป็นแหล่งวัฒนธรรมชุมชนเพื่อรักษาวัฒนธรรมชุมชนและอนุรักษ์ประเพณีดั้งเดิม</p> <p>O๕ มีช่องทางในการติดต่อสื่อสารหลายช่องทาง</p>	<p>กลยุทธ์เชิงรุก (SO Strategies)</p> <p>๑. การดำเนินงานโครงการพัฒนาพื้นที่สีเขียวของบางกะเจ้าต้องมุ่งเน้นการมีส่วนร่วมของทุกภาคส่วน ทั้งภาครัฐ ภาคเอกชน และภาคประชาชน ทั้งในด้านการบริหารงานโครงการ การจัดทำแผนกลยุทธ์ การทำงานเป็นทีม เพื่อให้การทำงานประสบผลสำเร็จเป็นรูปธรรม</p> <p>๒. ปรับปรุงแหล่งท่องเที่ยวทางวัฒนธรรมและแหล่งเรียนรู้ทางธรรมชาติให้มีศักยภาพรองรับนักท่องเที่ยวให้มากขึ้น และประชาสัมพันธ์ให้กว้างขวางทุกช่องทาง เพื่อสร้างการเติบโตทางเศรษฐกิจในระดับท้องถิ่น อันจะส่งผลต่อความเป็นอยู่ที่ดีขึ้นของประชาชนในพื้นที่</p>	<p>กลยุทธ์เชิงแก้ไข (WO Strategies)</p> <p>๑. ปรับปรุงการบริหารงานให้มีความรวดเร็ว และลดขั้นตอนต่างๆ ให้คล่องตัวขึ้น</p> <p>๒. ปรับปรุงคณะทำงานย่อยต่างๆ ให้มีขนาดเล็กลง เพื่อความคล่องตัวในการทำงาน จะทำให้การติดต่อประสานงานและการประเมินผลโครงการทำได้รวดเร็วขึ้น</p>
<p>อุปสรรค (Threats)</p> <p>T1 การทำกิจกรรมเพื่อสังคม (CSR) ของภาคเอกชนที่สนับสนุนการพัฒนาพื้นที่สีเขียว ยังไม่ตรงกับความต้องการของประชาชนมากนัก</p> <p>T2 ประชาชนในพื้นที่ขาดความรู้ความเข้าใจในเรื่องกฎหมายสิ่งแวดล้อมบังคับใช้ในปัจจุบัน</p> <p>T3 ขาดการออกแบบและพัฒนาผลิตภัณฑ์ ทำให้ความสามารถในการแข่งขันลดลง</p> <p>T4 ขาดการสืบทอดวัฒนธรรมประเพณีอันดีงามจากรุ่นสู่รุ่น</p> <p>T5 มีการนำเอาเทคโนโลยีและความรู้จากภายนอกมาใช้ แต่คนในพื้นที่ขาดความรู้และความพร้อมในการรองรับ</p>	<p>กลยุทธ์เชิงป้องกัน (ST Strategies)</p> <p>๑. การดำเนินกิจกรรมเพื่อสังคมในการพัฒนาพื้นที่สีเขียวหน่วยงานภาครัฐเจ้าของพื้นที่จะต้องประสานภาคเอกชนให้ทราบถึงความต้องการที่แท้จริงของประชาชนในพื้นที่ จะทำให้เกิดความเข้าใจและความร่วมมือกันทำงานให้เกิดผลสำเร็จตามเป้าหมาย</p> <p>๒. การดำเนินการตามกฎหมายสิ่งแวดล้อม หน่วยงานรัฐต้องประชาสัมพันธ์และทำความเข้าใจกับประชาชนในพื้นที่ให้มากขึ้น</p>	<p>กลยุทธ์เชิงรับ (WT Strategies)</p> <p>๑. การนำเอาเทคโนโลยีสมัยใหม่มาปรับใช้ให้เหมาะสมกับการดำเนินโครงการฯ ทั้งการประชาสัมพันธ์ทางสื่อต่างๆ การเผยแพร่แหล่งท่องเที่ยวในพื้นที่ ก็จะทำให้เกิดรายได้มาสู่ชุมชนคั้งบางกะเจ้ามากขึ้น</p> <p>๒. สร้างองค์ความรู้และนวัตกรรมใหม่ในการรักษาและอนุรักษ์วัฒนธรรมประเพณีอันดีงามของท้องถิ่นเอาไว้เพื่อรองรับการท่องเที่ยวในพื้นที่</p>



แผนภาพที่ ๓ ความเชื่อมโยงระหว่างสาระสำคัญแผนยุทธศาสตร์การพัฒนาพื้นที่สีเขียวคึงบางกะเจ้าสู่ความยั่งยืน พ.ศ. ๒๕๖๓-๒๕๖๕

๓.๓ มาตรการ/ปัจจัยที่เกี่ยวข้อง (MEANS) (แผนงาน/โครงการ/เครื่องมือ/กลไก)

จากการวิเคราะห์ข้างต้นตามข้อ ๓.๑-๓.๒ นั้น สามารถกำหนดมาตรการและแผนงานตามยุทธศาสตร์ทั้ง ๓ ยุทธศาสตร์ ในระยะ ๓ ปี เพื่อจัดทำแผนยุทธศาสตร์การพัฒนาพื้นที่สีเขียวคืงบางกะเจ้าสู่ความยั่งยืน พ.ศ. ๒๕๖๓-๒๕๖๕ โดยมี ๗ กลยุทธ์ ๑๕ แผนงาน ดังนี้

๓.๓.๑ แผนแม่บทการพัฒนาพื้นที่สีเขียวคืงบางกะเจ้าสู่ความยั่งยืน พ.ศ. ๒๕๖๓-๒๕๖๕

ยุทธศาสตร์ที่ ๑ การสร้างภาคีและความร่วมมือเพื่อแก้ไขปัญหาเร่งด่วนที่เป็นอุปสรรคต่อการอนุรักษ์และพัฒนาพื้นที่สีเขียวคืงบางกะเจ้าอย่างยั่งยืน

กลยุทธ์ที่ ๑ การแก้ไขปัญหาเร่งด่วนที่เป็นอุปสรรค และภัยคุกคามต่อการอนุรักษ์และพัฒนาพื้นที่สีเขียว

แผนงานที่ ๑ การสร้างภาคีและร่วมมือในการฟื้นฟู และบริหารจัดการ เพื่อรักษาความสมบูรณ์และมั่นคงของทรัพยากรน้ำ ดิน คลอง สวนเกษตร และระบบนิเวศในคืงบางกะเจ้าโดยการมีส่วนร่วมของชุมชน

แผนงานที่ ๒ การสร้างภาคีและร่วมมือกันผสานและสืบทอดองค์ความรู้วิชาการที่เหมาะสมกับภูมิปัญญาในการแก้วิกฤติ ฟื้นฟู และบริหารจัดการน้ำ ดิน คลอง เกษตร และระบบนิเวศอย่างยั่งยืนในพื้นที่สีเขียวคืงบางกะเจ้าสู่คนรุ่นหลัง

แผนงานที่ ๓ การสร้างความรู้ความเข้าใจในกฎหมาย สิทธิประชาชน และการสร้างจิตสำนึก คุณธรรมในการใช้กฎหมายหรือกฎระเบียบ เพื่อควบคุมปัญหาและสร้างภูมิคุ้มกันต่อผลกระทบจากภายในและภายนอก

ยุทธศาสตร์ที่ ๒ การฟื้นฟูและพัฒนาศักยภาพทรัพยากรในคืงบางกะเจ้า เพื่อการอนุรักษ์และพัฒนาอย่างยั่งยืน

กลยุทธ์ที่ ๑ การคุ้มครอง ฟื้นฟู อนุรักษ์ รักษาคุณค่า คุณธรรม ภูมิปัญญา วัฒนธรรม วิถีชีวิตเกษตร ระบบนิเวศ การพัฒนาความกินดีอยู่ดี และคุณภาพชีวิตของประชาชน

แผนงานที่ ๑ การสร้างเครือข่ายความร่วมมือในการฟื้นฟูและสืบทอด การอยู่อาศัย วิถีชีวิต เกษตรกรรม คลอง การสัญจรทางเรือ และสร้างเมืองบางกะเจ้าให้เป็นเมืองปลอดภัย

แผนงานที่ ๒ การวิจัยและพัฒนาอย่างมีส่วนร่วมในการนำศักยภาพพืชเศรษฐกิจพืชพื้นถิ่น และพืชที่มีศักยภาพมาเพิ่มพื้นที่สีเขียวในคืงบางกะเจ้า

แผนงานที่ ๓ การพัฒนาคุณค่าทรัพยากรและภูมิปัญญาเกี่ยวกับศาสนา คุณธรรม วัฒนธรรมของชาติพันธุ์ ประเพณีดั้งเดิม วิถีชีวิตในคืงบางกะเจ้า ให้เป็นอัตลักษณ์และเพื่อความยั่งยืนของชุมชนคืงบางกะเจ้า

กลยุทธ์ที่ ๒ การนำศักยภาพทรัพยากรในพื้นที่สีเขียวมาใช้สร้างฐานทรัพยากรในการพัฒนาที่มั่นคง

แผนงานที่ ๑ การพัฒนาค้ำบางกะเจ้าให้เป็นแหล่งเรียนรู้ความหลากหลายทางชีวภาพที่สมบูรณ์โดยชุมชน ทั้งทางด้านระบบนิเวศ ด้านเกษตร และการใช้ประโยชน์จากความหลากหลายทางชีวภาพ

กลยุทธ์ที่ ๓ การพัฒนาเศรษฐกิจชุมชนด้วยการท่องเที่ยวที่ยั่งยืน ด้วยรูปแบบที่สอดคล้องกับฐานวัฒนธรรม วิถีชีวิตเกษตร และระบบนิเวศของพื้นที่สีเขียวค้ำบางกะเจ้า

แผนงานที่ ๑ การพัฒนาเครือข่ายระบบเศรษฐกิจการท่องเที่ยวเชิงนิเวศ ที่พึ่งพาวิถีชีวิตและวัฒนธรรมในค้ำบางกะเจ้า และเป็นมิตรกับสิ่งแวดล้อม

แผนงานที่ ๒ การฟื้นฟูภูมิปัญญาจากปราชญ์และผู้รู้ในท้องถิ่นเพื่อการแก้ไขปัญหาการเสื่อมโทรมของดิน น้ำ และพืชพันธุ์ไม้เศรษฐกิจ

กลยุทธ์ที่ ๔ การพัฒนาศักยภาพทางกายภาพและชีวภาพ เพื่อสร้างความมั่นคงของฐานทรัพยากร และสร้างอัตลักษณ์ของพื้นที่สีเขียวในค้ำบางกะเจ้า

แผนงานที่ ๑ การพัฒนาสินค้าบางกะเจ้าแบรนด์จากอัตลักษณ์ของค้ำบางกะเจ้าให้เป็นสัญลักษณ์ของการพัฒนาเพื่อความเจริญทางด้านเศรษฐกิจ สังคม และความยั่งยืนของนิเวศ

ยุทธศาสตร์ที่ ๓ สร้างองค์ความรู้ของค้ำบางกะเจ้าด้วยการบูรณาการภูมิปัญญา งานวิจัย และเทคโนโลยี ในการฟื้นคืน อนุรักษ์ และพัฒนาพื้นที่สีเขียวสู่ความยั่งยืน

กลยุทธ์ที่ ๑ การบริหารจัดการอย่างมีส่วนร่วม เป็นเอกภาพ ด้วยหลักคุณธรรม เพื่อความสมดุลของเศรษฐกิจ สังคม และสิ่งแวดล้อมของพื้นที่สีเขียวค้ำบางกะเจ้า

แผนงานที่ ๑ การพัฒนาระบบเชื่อมต่อการขนส่งมวลชนภายในค้ำบางกะเจ้ากับระบบภายนอกที่เหมาะสมต่อวิถีชีวิต นิเวศป่าชายเลนและระบบระบายน้ำในพื้นที่ และเป็นองค์รวมทั้ง ๖ ตำบล โดยการมีส่วนร่วมของชุมชน

แผนงานที่ ๒ การมีส่วนร่วมของประชาชนในการบริหารจัดการพื้นที่สีเขียวร่วมกับภาคเอกชน และหน่วยงานราชการต่างๆ ในค้ำบางกะเจ้า

กลยุทธ์ที่ ๒ การพัฒนาความเข้มแข็งของชุมชนด้วยหลักปรัชญาของเศรษฐกิจพอเพียง

แผนงานที่ ๑ การสร้างความเข้มแข็งของชุมชนด้วยหลักปรัชญาของเศรษฐกิจพอเพียง

แผนงานที่ ๒ การสร้างระบบการพัฒนาคุณภาพชีวิตและสวัสดิการสังคมให้แก่คนในค้ำบางกะเจ้า

แผนงานที่ ๓ การฟื้นฟูและพัฒนาศักยภาพความเข้มแข็งด้านทักษะ องค์ความรู้ และภูมิปัญญาของกลุ่มเกษตรกร

๓.๓.๒ ตัวอย่างแผนปฏิบัติการโครงการพัฒนาพื้นที่สีเขียวคืงบางกะเจ้า ระยะ ๓ ปี
 ประเด็นยุทธศาสตร์ที่ ๒ การฟื้นฟูและพัฒนาศักยภาพทรัพยากรในคืงบางกะเจ้า เพื่อการอนุรักษ์
 และพัฒนาอย่างยั่งยืน

กลยุทธ์ที่ ๒ การนำศักยภาพทรัพยากรในพื้นที่สีเขียวมาใช้สร้างฐานทรัพยากรในการพัฒนาที่มั่นคง

แผนงานที่ ๑ การพัฒนาคืงบางกะเจ้าให้เป็นแหล่งเรียนรู้ความหลากหลายที่สมบูรณ์โดยชุมชน ทั้ง
 ทางด้านนิเวศ เกษตร และการใช้ประโยชน์จากความหลากหลายทางชีวภาพของพืช
 สัตว์ แมลง และจุลินทรีย์

แผนงาน	กิจกรรมหลัก	การดำเนินงาน			หมายเหตุ	
		ปี ๖๓	ปี ๖๔	ปี ๖๕		
๑.งานบริหารการ พัฒนาพื้นที่สีเขียว	๑.๑ ประชุมคณะทำงานพัฒนาพื้นที่สีเขียว ๑.๒ ประชุมทีมเลขาคณะทำงาน ๑.๓ ประชุมทีมยุทธศาสตร์ชุมชน	←	→	←	→	
๒.งานพัฒนากลไก และการมีส่วนร่วม ของเครือข่ายภาคี ความร่วมมือ	๒.๑ ประชุมคณะกรรมการกลุ่มเครือข่ายอนุรักษ์ พื้นที่สีเขียวระดับคืงบางกะเจ้า ๒.๒ ประชุมคณะกรรมการกลุ่มอนุรักษ์พื้นที่สี เขียวระดับตำบล ๖ ตำบล ๒.๓ พัฒนาผู้นำรุ่นใหม่	←	→	←	→	
๓.งานปฏิบัติการ ปลูกและดูแลรักษา	๓.๑ พื้นที่ราชพัสดุระยะที่ ๑ (๔๐๐ ไร่) ๑) สนับสนุนค่าดูแลรักษาพร้อมติดตามผลการ ปลูก/การดูแลรักษา ๒) ส่งมอบพันธุ์กล้าไม้เพิ่มเติม (ปลูกเพิ่ม/ปลูก ซ่อมแซม)	←	→	←	→	
	๓.๒ พื้นที่ราชพัสดุระยะที่ ๒ (๓๐๐ ไร่) ๑) การเตรียมพื้นที่แปลง (ขุดลอก/วางท่อ) ๒) จัดหาพันธุ์ไม้และปุ๋ย ๓) สนับสนุนค่าเตรียมแปลง/ค่าปลูก	←	→	←	→	
	๓.๓ พื้นที่ส่วนบุคลระยะที่ ๑ (๓๐๐ ไร่) ๑) ชี้แจงโครงการ เปิดรับสมัคร ๒) จัดทำแผนร่วมพัฒนาพื้นที่ร่วมกับชุมชน ๓) จัดหาและส่งมอบพันธุ์ไม้พร้อมสนับสนุน ปัจจัยการผลิตตามแผน ๔) ให้ความรู้ผู้ร่วมพัฒนาด้านการเกษตร ได้แก่ การปลูก บำรุงรักษา การใช้ปุ๋ย โดยสถาบันศึกษา สถาบันปลูกป่า ปตท. เป็นต้น	←	→	←	→	
แผนงาน	กิจกรรมหลัก	การดำเนินงาน			หมายเหตุ	
		ปี ๖๓	ปี ๖๔	ปี ๖๕		

๔.งานจัดการองค์ความรู้	๔.๑ การจัดการข้อมูลและองค์ความรู้ (งานพัฒนาระบบฐานข้อมูลเพื่อการพัฒนาพื้นที่สีเขียว)	←		→	
๕.งานติดตามประเมินผล	๕.๑ การติดตามประเมินผล พื้นที่ราชพัสดุ ๔๐๐ ไร่ พื้นที่ราชพัสดุ ๓๐๐ ไร่ และพื้นที่ส่วนบุคคล ๓๐๐ ไร่ ๕.๒ การพัฒนาตัวชี้วัดการพัฒนาพื้นที่สีเขียวค้ำจุนบางกะเจ้า ๕.๓ การสรุปผลการประเมินกิจกรรมตามแผนงานปี ๖๓	←		→	
		←		→	
		←		→	
		←	→		

บทที่ ๔

ข้อเสนอแนะทางยุทธศาสตร์

๔.๑ ข้อเสนอแนะในการขับเคลื่อนและการนำยุทธศาสตร์ไปใช้

สำหรับกรอบแนวทางในการนำแผนแม่บทฯ ไปสู่การปฏิบัติ ได้กำหนดแนวทางไว้เป็นขั้นตอนทั้งสิ้น ๖ ขั้นตอนหลักๆ ด้วยกัน โดยมุ่งหวังให้หน่วยงานที่เกี่ยวข้องทั้งภาครัฐ ภาคเอกชน สถาบันการศึกษา องค์กรเอกชน และภาคชุมชนหรือสังคม ทั้งภายในพื้นที่และภายนอกคွ้งบางกะเจ้า ได้พิจารณาดำเนินการ เพื่อให้การดำเนินงานภายในคွ้งบางกะเจ้าเกิดความสอดคล้องกัน ลดความซ้ำซ้อน และเป็นไปตามเป้าหมาย ดังนี้



แผนภาพที่ ๔ ขั้นตอนและแนวทางในการนำแผนแม่บทฯ ไปสู่การปฏิบัติ

ขั้นตอนที่ ๑ : การประชุมทำความเข้าใจแผนยุทธศาสตร์ฯ

หน่วยงานต่างๆ ทั้งภายในและภายนอกพื้นที่คຸ້ງบางกะเจ้า เช่น หน่วยงานภาครัฐ ภาคเอกชน สถาบันการศึกษา NGO ภาคประชาชน และชุมชน ก่อนจะดำเนินงาน/แผนงาน โครงการ หรือกิจกรรมใดๆ ควรต้องมีการประชุมเพื่อทำความเข้าใจเกี่ยวกับแผนแม่บทการพัฒนาพื้นที่สีเขียวคຸ້ງบางกะเจ้า ให้ความสำคัญก่อนให้ถ່องแท้ ซึ่งในการที่จะพิจารณาว่าควรจะมีหน่วยงานใด องค์กรใด หรือชุมชนกลุ่มไหนบ้างนั้นให้พิจารณาจากบทบาทหน้าที่ ภารกิจของหน่วยงานนั้นๆ พร้อมทั้งพิจารณาหน่วยงานที่มีส่วนเกี่ยวข้อง เนื่องจากแผนแม่บทฯ ได้ถูกพัฒนาขึ้นมาจากฐานข้อมูล ประเด็นปัญหา ศักยภาพ และความต้องการของคຸ້ງบางกะเจ้า รวมถึงข้อมูลงานวิจัยต่างๆ ของนักวิจัยในลักษณะการบูรณาการ ข้อมูลร่วมกัน ก่อนจะดำเนินการกำหนด วิสัยทัศน์ และพันธกิจในแผนยุทธศาสตร์ฯ ซึ่งในการประชุมและการทำความเข้าใจดังกล่าว จะเป็นไปตามหลักของการสร้างการมีส่วนร่วม เพื่อเผยแพร่ประชาสัมพันธ์ให้เกิดความเข้าใจตรงกัน เพื่อให้เกิดความรักต่อชุมชนและเกิดความรักในการที่อยากจะช่วยพัฒนาชุมชนอย่างแท้จริง สุดท้ายก็จะเกิดความสามัคคี เกิดกลุ่มเครือข่ายต่างๆ ในการร่วมแรงร่วมใจกันในการร่วมกันอนุรักษ์และพัฒนาคຸ້ງบางกะเจ้าให้เกิดความยั่งยืนในที่สุด

ขั้นตอนที่ ๒ : การปรับแผนงาน/โครงการให้สอดคล้องกับแผนแม่บทฯ

หน่วยงานต่างๆ ทั้งภายในและภายนอกพื้นที่คຸ້ງบางกะเจ้า ที่จะดำเนินงานหรือโครงการใดๆ ควรจะดำเนินการพิจารณากรอบของแผนงาน/โครงการ/กิจกรรม ของหน่วยงานของตนว่ามีความเชื่อมโยงสอดคล้องกับแผนแม่บทฯ ว่าเป็นไปตามวิสัยทัศน์และพันธกิจหรือไม่ เพื่อให้การดำเนินการนั้นมีการปรับให้สอดคล้องเหมาะสม ทั้งนี้อยู่บนหลักการ “การพัฒนาแบบบูรณาการ” ที่เป็นการพัฒนาที่ยืด ๓ เรื่องหลัก คือ พื้นที่ ภารกิจ และการมีส่วนร่วม เพื่อผลักดันให้การพัฒนาอย่างยั่งยืนเกิดขึ้นเป็นรูปธรรม ดังนี้

๑) พื้นที่ (Area) หรือ ภูมิสังคม ในการจะพัฒนาใดๆ ให้คำนึงถึงสภาพพื้นที่ สภาพภูมิศาสตร์ของพื้นที่นั้นๆ ว่าเป็นอย่างไร เพื่อจักสามารถดำเนินแผนงาน/โครงการให้มีความเหมาะสม สามารถทำได้จริง อีกทั้งต้องคำนึงถึง “สภาพทางสังคมศาสตร์” คือ นิสัยใจคอ รวมถึงวัฒนธรรมประเพณีของประชาชนในท้องถิ่นนั้นๆ เพื่อสร้างความเข้าใจและทำให้ทราบว่าประชาชนในบริเวณนั้นต้องการความช่วยเหลือเรื่องใดจริงๆ เพื่อให้การพัฒนาเกิดประโยชน์สูงสุด

๒) ภารกิจ (Function) เมื่อมีแผนงาน/โครงการที่มีการบูรณาการในเชิงพื้นที่แล้ว ให้ผู้เกี่ยวข้องต่างๆ ทั้งภาครัฐ เอกชน และประชาชน ร่วมดำเนินงานในโครงการตามภารกิจที่เกี่ยวข้อง เพื่อให้การแก้ไขปัญหาที่มีความเชื่อมโยงกับการพัฒนาทั้ง ๓ มิติทั้งด้านเศรษฐกิจ สังคม และสิ่งแวดล้อมอย่างสมดุล

๓) การมีส่วนร่วม (Participation) ในการจะดำเนินการเพื่อไปสู่การพัฒนาอย่างยั่งยืนได้นั้น ต้องให้ทุกภาคส่วนของสังคมมีบทบาทร่วมกันโดยเฉพาะราษฎรในพื้นที่ เพื่อให้การพัฒนาเป็นไปอย่างมีประสิทธิภาพและเกิดประโยชน์สูงสุด

นอกจากนี้ หน่วยงานต่างๆ เมื่อพิจารณาเกี่ยวกับพื้นที่ ภารกิจ และการมีส่วนร่วมแล้ว ควรต้องมีการพิจารณาถึงระยะเวลาในการดำเนินงาน ว่าสอดคล้องตามแผนยุทธศาสตร์ฯ อย่างไร และควรพิจารณาถึงแนวทางในการนำกลยุทธ์ (Tactics) ซึ่งเป็นยุทธวิธีที่จะใช้ในการดำเนินงานให้แผน

แม่บทฯ ดังกล่าวประสบความสำเร็จ นำไปใช้ในการกำหนดหรือเป็นแนวทางในการพิจารณาแผนงาน/โครงการ/กิจกรรม ให้มีความสอดคล้องเหมาะสมต่อไปได้อีกด้วย

ขั้นตอนที่ ๓ : การดำเนินการตามแผนงาน/โครงการ

ในขั้นตอนนี้เป็นขั้นตอนที่หน่วยงานต่างๆ ต้องพิจารณาถึงแผนงาน/โครงการของหน่วยงานของตน พร้อมทั้งดำเนินการตามแผนงาน/โครงการ โดยยึดหลักการ “พัฒนาสู่ความยั่งยืน” และมุ่งเน้น “การพัฒนาคน” เป็นหัวใจสำคัญ

ขั้นตอนที่ ๔ : การประเมินผลการดำเนินงานโครงการ

ในขั้นตอนนี้หน่วยงานต่างๆ ทั้งภายในและภายนอกคွ้งบางกะเจ้า ทั้งภาครัฐ เอกชน ประชาชน NGO ต้องดำเนินการในการกำหนดเป้าหมายของแผนงาน/โครงการที่ดำเนินการ พร้อมทั้งกำหนดเกณฑ์/ดัชนีชี้วัดต่างๆ เพื่อประเมินผลการดำเนินงานเป็นระยะ ซึ่งในการกำหนดเกณฑ์/ดัชนีในการประเมินผลนั้น อาจดำเนินการในการประเมินผลได้ตั้งแต่ระยะแรก ซึ่งเป็นระยะแรกก่อนเริ่มดำเนินโครงการฯ (Input) หรืออาจประเมินในช่วงระหว่างดำเนินการ (Process) ซึ่งกำลังดำเนินการตามแผนงาน/โครงการ/กิจกรรมต่างๆ อยู่ หรืออาจจะดำเนินการประเมินผลในระยะสุดท้าย ซึ่งจะเป็นการประเมินผลลัพธ์ (Output) ที่ได้ภายหลังจากการดำเนินงานโครงการฯ ไปแล้วก็ได้ แต่หัวใจสำคัญของการประเมินผลการดำเนินงานโครงการก็คือ เพื่อให้เกิดการติดตาม ตรวจสอบ เพื่อดูว่าผลการดำเนินงานเป็นไปตามเป้าหมายที่วางไว้หรือไม่ หากไม่เป็นไปตามเป้าหมายที่วางไว้ ก็จะได้มีการพิจารณาถึงปัญหา อุปสรรค และสถานการณ์ต่างๆ เพื่อให้มีการปรับแผนงาน/โครงการ/กิจกรรมให้มีความสอดคล้องเหมาะสมต่อไป พร้อมทั้งให้มีการประเมินด้วยว่าผลลัพธ์ที่ได้จากโครงการฯ ส่งผลกระทบต่อสังคม เศรษฐกิจ และสิ่งแวดล้อม ในคွ้งบางกะเจ้า

ขั้นตอนที่ ๕ : การประเมินผลสัมฤทธิ์ของแผนแม่บทฯ

ขั้นตอนในกระบวนการนี้ เป็นการประเมินผลสัมฤทธิ์ของแผนแม่บทการพัฒนาพื้นที่สีเขียว คွ้งบางกะเจ้าสู่ความยั่งยืน โดยต้องมีการติดตาม ตรวจสอบ และประเมินผลสัมฤทธิ์ของแผนฯ เป็นระยะๆ ซึ่งในที่นี้ได้กำหนดไว้ว่าอย่างน้อยควรมีการติดตามและประเมินผลสัมฤทธิ์ของแผนฯ ทุก ๒ ปี โดยในระยะเบื้องต้นควรมีการพิจารณาหรือศึกษาเพื่อกำหนดเกณฑ์/ดัชนี ในการประเมินผลสัมฤทธิ์ของแผนฯ ในแต่ละพันธกิจอย่างละเอียด หากดำเนินการสัมฤทธิ์ผลตามเป้าหมายที่วางไว้ คွ้งบางกะเจ้าแห่งนี้ จะต้องเป็น “สังคมที่อยู่ดีกินดีมีสุข สมดุล มั่นคง ยั่งยืน”

ขั้นตอนที่ ๖ : การประชาสัมพันธ์และการมีส่วนร่วม

ขั้นตอนนี้ จะเป็นการประชาสัมพันธ์และการสร้างการมีส่วนร่วมในแผนงานหรือโครงการต่างๆ โดยควรพิจารณาดำเนินการในทุกๆ ขั้นตอนของการดำเนินงานโครงการ เช่น ในขณะที่พัฒนาแผนงาน/โครงการ ขณะกำลังดำเนินการตามแผนงาน/โครงการ รวมถึงการประเมินผลจากแผนงาน/โครงการ

๔.๒ ข้อเสนอแนะสำหรับการศึกษาค้างต่อไป

แผนแม่บทการพัฒนาพื้นที่สี่เหลี่ยมคางหมูเจ้าผู้ความยั่งยืน ถูกกำหนดภายใต้กรอบฐานแนวความคิดของการอนุรักษ์และพัฒนาพื้นที่สี่เหลี่ยมที่ “สมดุล มั่นคง ยั่งยืน” โดยน้อมนำ “หลักปรัชญาของเศรษฐกิจพอเพียง” ของพระบาทสมเด็จพระปรมินทรมหาภูมิพลอดุลยเดชฯ มาเป็นฐานรากของการพัฒนาแผนฯ ดังนั้น หากหน่วยงานต่างๆ ทั้งภาครัฐ เอกชน หรือประชาชนผู้สนใจที่จะนำแผนฯ ฉบับนี้ไปปรับใช้จึงควรศึกษา “หลักปรัชญาของเศรษฐกิจพอเพียง” ให้เกิดความเข้าใจอย่างถ่องแท้ เพื่อจะได้มองเห็นภาพการพัฒนาอย่างยั่งยืนได้อย่างชัดเจน นอกจากนี้แผนฯ ฉบับนี้ ยังได้ถอด “หลักการทรงงานเพื่อการพัฒนาสู่ความยั่งยืน” โดยมุ่งเน้นกระบวนการพัฒนา “คน” เป็นสำคัญ เพื่อให้คนมีความเข้มแข็งพร้อมรับต่อการพัฒนาด้านต่างๆ ซึ่งในการพัฒนาแผนงาน โครงการ หรือกิจกรรม หน่วยงานต่างๆ สามารถใช้หลักการทรงงานเพื่อการพัฒนาสู่ความยั่งยืนเป็นกรอบในการพัฒนาตัวชี้วัดผลการพัฒนางานว่าจะเกิดความยั่งยืนได้

นอกจากนี้ แผนแม่บทฯ ยังได้ถูกพัฒนาขึ้นให้มีความยืดหยุ่น สำหรับให้หน่วยงานต่างๆ ทั้งภาครัฐ ภาคเอกชน หรือประชาชนผู้มีส่วนเกี่ยวข้อง สามารถนำกรอบของวิสัยทัศน์ และพันธกิจ ยุทธศาสตร์ และกลยุทธ์ ภายในแผนฯ ไปใช้เป็นกรอบเพื่อพัฒนาแผนงาน หรือโครงการ ภายใต้หน่วยงานนั้นๆ ได้เองให้เหมาะสมตามบทบาท ภาระหน้าที่ หรือ ความรับผิดชอบ โดยจะเน้นกระบวนการสร้างการมีส่วนร่วมร่วมกับหน่วยงานต่างๆ เพื่อให้การดำเนินงาน แผนงาน โครงการ เกิดความเชื่อมโยงซึ่งกันและกัน และเกิดการพัฒนาร่วมกัน

บรรณานุกรม

- กรมการปกครอง. ๒๕๖๒. สถิติจำนวนประชากรและบ้าน จังหวัดสมุทรปราการ. ที่มา:
www.dopa.go.th, ๑ กุมภาพันธ์ ๒๕๕๘.
- มหาวิทยาลัยเกษตรศาสตร์. ๒๕๖๐. การอนุรักษ์และพัฒนาพื้นที่สีเขียว "คู้้งบางกระเจ้า" สู่ความยั่งยืน.
กรุงเทพฯ: คณะวนศาสตร์ มหาวิทยาลัยเกษตรศาสตร์.
- มหาวิทยาลัยเกษตรศาสตร์. ๒๕๕๗. การอนุรักษ์และพัฒนาพื้นที่สีเขียว "คู้้งบางกระเจ้า" สู่ความยั่งยืน.
กรุงเทพฯ: คณะวนศาสตร์ มหาวิทยาลัยเกษตรศาสตร์.
- มูลนิธิชัยพัฒนา. โครงการปรับปรุงสวนสาธารณะและสวนพฤกษชาติ ศรีนครเขื่อนขันธ์และ พื้นที่
บริเวณเกาะพะงัน อ.บางกระเจ้า จ.สมุทรปราการ. ที่มา: <http://www.chaipat.or.th/chaipat/index.php/th/royal-projects-in-various-regions/central/๖๙๗-๒๐๑๑-๐๓-๑๗-๐๕-๑๑-๑๖>,
- สำนักงานคณะกรรมการพัฒนาเศรษฐกิจและสังคมแห่งชาติ (๒๕๕๕-๒๕๕๙). ๒๕๕๖. แผนพัฒนา
เศรษฐกิจ และสังคม ฉบับที่ ๑๑ กรุงเทพฯ: สำนักนายกรัฐมนตรี.
- สำนักงานทรัพย์สินส่วนพระมหากษัตริย์. ๒๕๕๔. แนวทางพระราชดำรินมทานคร คลองลาดโพธิ์และ
สะพานภูมิพล. บริษัท ดาวฤกษ์ คอมมูนิเคชั่นส์ จำกัด, กรุงเทพฯ
- หนึ่งนุช หอมหวาน. ๒๕๕๙. การพัฒนาศักยภาพพื้นที่ร่องสวนผลไม้เพื่อการท่องเที่ยวเชิงอนุรักษ์
กรณีศึกษา พื้นที่ร่องสวนผลไม้ตำบลบางกระเจ้า อำเภอพระประแดง จังหวัดสมุทรปราการ.
วารสาร สถาปัตยกรรม. ฉบับที่ ๒. สถาปัตยกรรมศาสตร์และการผังเมือง. มหาวิทยาลัย
ธรรมศาสตร์, กรุงเทพฯ.
- อัจฉรา วงศ์วัฒนามงคล. ๒๕๓๘. การวิจัยเพื่อสร้างคุณภาพชีวิตในการทำงานและคุณภาพชีวิตทั่วไป.
กรุงเทพฯ: สำนักงานคณะกรรมการวิจัยแห่งชาติร่วมกับคณะกรรมการแห่งชาติ เพื่อการวิจัย
และพัฒนาระบบพฤติกรรมไทย.

ประวัติผู้เขียน

ชื่อ-สกุล	นายบรรเจ็ด ภูมิปัต
วัน เดือน ปี (เกิด)	๒๕ ธันวาคม ๒๕๑๒
ติการศึกษา	สำเร็จปริญญาตรี วิทยาศาสตร์บัณฑิต (วนศาสตร์) จากมหาวิทยาลัยเกษตรศาสตร์ บางเขน ปีการศึกษา ๒๕๓๖ สำเร็จปริญญาโท วิทยาศาสตรมหาบัณฑิต (วนศาสตร์) จากมหาวิทยาลัยเกษตรศาสตร์ บางเขน ปีการศึกษา ๒๕๔๑
ประวัติการทำงาน	๑. รักษาการในตำแหน่งนักวิชาการป่าไม้ชำนาญการพิเศษ ประจำกลุ่มงาน พัฒนาอุตสาหกรรมไม้ สำนักวิจัยและพัฒนาการป่าไม้ ๒. หัวหน้าฝ่ายส่งเสริมตามแนวพระราชดำริ สำนักโครงการพระราชดำริ และกิจการพิเศษ กรมป่าไม้
ตำแหน่งปัจจุบัน	หัวหน้าศูนย์จัดการพื้นที่สีเขียวเชิงนิเวศนครเขื่อนขันธ์ สำนักโครงการ พระราชดำริและกิจการพิเศษ กรมป่าไม้ อำเภอพระประแดง จังหวัดสมุทรปราการ